



2012-2013 /

# Musée romain Lausanne-Vidy



L a u s a n n e

**direction des travaux**  
service d'architecture  
rue du Port-Franc 18  
c.p. 5354, 1002 Lausanne  
tél. 021 315 56 22  
fax 021 315 50 05

[www.lausanne.ch/architecture](http://www.lausanne.ch/architecture)



**Conception graphique**  
www.antidote-design.ch

**Rédaction**  
Katia Freda  
www.lausanne.ch/architecture

**Photographies**  
© Pierre Boss

**Impression**  
Novembre 2013

#### Situation

Chemin du Bois-de-Vaux 24, Lausanne

#### Type de projet

Extension

#### Date d'exécution

Chantier

avril 2012 - novembre 2013

#### Quelques chiffres (SIA 416)

Surface terrain	ST	2'229 m <sup>2</sup>
Surface bâtie	SB (existant)	381 m <sup>2</sup>
Surface bâtie	SB (extension)	183 m <sup>2</sup>
Surface plancher brut	SP (existant)	820 m <sup>2</sup>
Surface plancher brut	SP (extension)	520 m <sup>2</sup>
Volume bâti	VB (existant)	3'630 m <sup>3</sup>
Volume bâti	VB (extension)	2'000 m <sup>3</sup>

Coût	CFC 2 (extension)	CHF 2'100'000.-
Coût	CFC 1-9 (extension)	CHF 2'750'000.-
Coût m <sup>3</sup>	CFC 2 / VB (extension)	CHF 1'050.- / m <sup>3</sup>
Coût m <sup>2</sup> plancher brut	CFC 2 / SP (extension)	CHF 4'039.- / m <sup>2</sup>

#### Maître de l'ouvrage et représentant

Service de la culture  
Service d'architecture  
Ville de Lausanne

**Architectes**  
sermet gross  
architectes sarl  
Lausanne

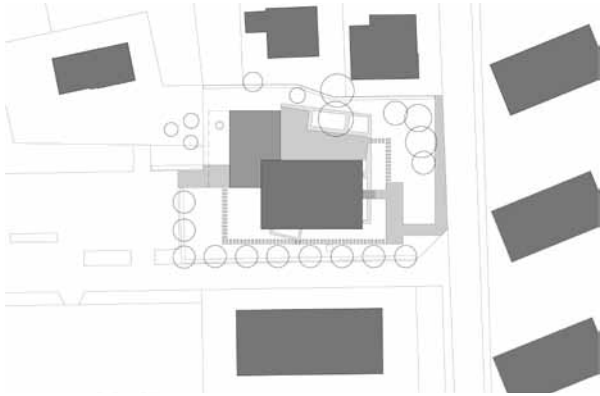
**Collaborateurs**  
Thierry Sermet  
Nicolas Gross  
Joël Heiniger

**Ingénieur civil**  
Jean-Daniel Berset  
Ingénieurs-conseils SA  
Renens

**Ingénieur CVS**  
AZ ingénieurs SA  
Lausanne

**Ingénieur E**  
Betelec SA  
Villars-Ste-Croix

**Ingénieur géotechnicien**  
De Cérenville  
Géotechnique SA  
Ecublens



## Contexte du projet

Ouvert au public le 20 novembre 1993, en remplacement d'un ancien bâtiment datant de 1934, le Musée romain de Lausanne-Vidy englobe les vestiges d'une riche demeure gallo-romaine dotée d'un atrium. Le site, à savoir les ruines et les collections du musée, est à l'inventaire des sites nationaux protégés.

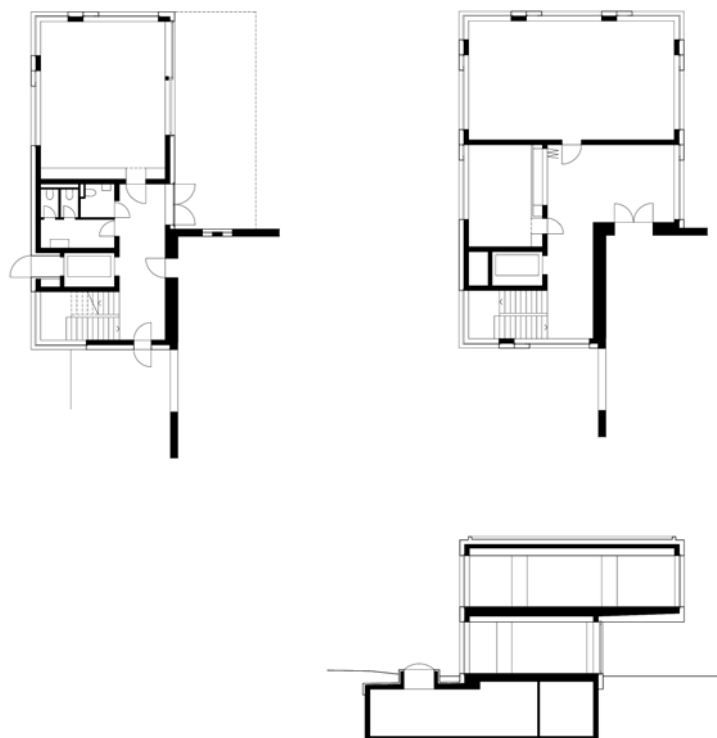
L'institution, qui mène de nombreuses activités en marge de ses expositions, a vite souffert d'un manque d'espace, compensé par l'utilisation de deux Portakabin provisoires depuis 2002. N'étant plus en mesure de développer correctement ses activités muséales, pédagogiques et scientifiques, le musée a bénéficié d'un agrandissement lui permettant de pérenniser son rôle de lieu de culture vivant.

## Parti architectural

Etant donné les faibles réserves de surface à bâtir sur la parcelle et la position centrale du musée (lié à l'emplacement des vestiges archéologiques), le bureau sermet gross architectes sarl a conçu une extension de forme simple, à la volumétrie compacte, accolée à l'existant et qui limite son emprise au sol. Des relations fonctionnelles entre les deux éléments sont créées tout en assurant une indépendance d'accès et d'utilisation à chacun. Le principal enjeu du projet a été de trouver le juste équilibre entre la structure initiale et l'extension, sans que l'une ne nuise à l'autre.

Cherchant à privilégier le rapport intérieur-extérieur, les architectes ont pris le parti de contrebalancer le caractère plutôt « introverti » du musée en construisant une extension largement vitrée et ouverte sur l'extérieur. Salles d'exposition et locaux annexes se côtoient dans deux volumes d'expression massive pour l'un et légère pour l'autre.

Les espaces et les aménagements extérieurs ont été entièrement retravaillés, les cheminements redessinés et les accès hiérarchisés dans le respect de l'existant. Le mur d'enceinte de la cour, défini par le tracé des murs de la domus, a notamment été percé pour donner un accès direct à la nouvelle construction. La cour en gravier voit ses limites clairement redéfinies, le reste de la parcelle étant engazonné et clôturé par une haie.



## Construction et façades

Le chantier s'est révélé complexe, notamment à cause de l'exiguïté de la parcelle, des vestiges archéologiques et de l'eau dans le sol, due à la proximité du lac. Le concept constructif général du nouveau bâtiment vise une certaine légèreté visuelle en travaillant sur le rapport des pleins et des vides ainsi que sur une grande partie en porte-à-faux, soutenu par un mur-voile à l'étage. La structure porteuse est réalisée en béton. La relation intérieur-extérieur est renforcée par le choix de matériaux simples aux couleurs naturelles (chape brute imprégnée et béton apparent) pour les espaces intérieurs.

Du point de vue énergétique, le bâtiment respecte les standards du label Minergie. Le choix s'est porté sur une isolation périphérique ventilée. La toiture plate est végétalisée, ce qui assure une bonne rétention des eaux de pluie tout en minimisant les chocs thermiques. Quant aux baies vitrées, pourvues de vitrages performants et de protections solaires efficaces, elles assurent un éclairage naturel optimal. Le musée est raccordé au chauffage à distance et équipé d'une ventilation contrôlée.

Au niveau de l'expression architecturale, le nouveau volume reprend un élément du bâtiment existant, les serrureries métalliques noires, pour le réinterpréter en revêtement de façade. Une tôle en aluminium éloxé, percée de trous circulaires de différentes tailles, est placée devant les ouvrants à titre de pare-soleil et de garde-corps.

## Programme et activités

Le programme comprenait la création de surfaces nécessaires aux activités annexes du musée, principalement une salle de conférence, une salle pour les activités didactiques, un atelier de menuiserie et un dépôt supplémentaire.

Pour sensibiliser le public et les écoliers à l'histoire antique, le Musée romain de Lausanne-Vidy organise régulièrement des animations et des ateliers pédagogiques. Le nouvel espace d'enseignement créé au rez-de-chaussée bénéficie d'un prolongement extérieur en partie abrité par le grand porte-à-faux.

La cour peut ainsi être utilisée pour diverses activités didactiques, comme les fouilles archéologiques dans le bac aménagé à cet effet. Au sous-sol se trouve l'atelier de menuiserie éclairé par une coupole et des dépôts tandis qu'à l'étage se trouve la salle pour les conférences, réunions et démonstrations thématiques, servant aussi aux vernissages.