



Ville de Lausanne  
Service d'architecture

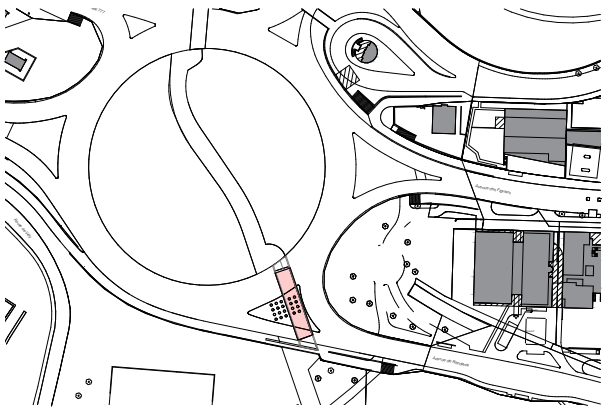
arch  
29

2020 /

# Maladière sud

avenue de Rhodanie





Plan de situation

## Cadre historique

Ce bâtiment enterré, sous le rond-point de la Maladière, serait un vestige de la gare intermédiaire du Télécanapé, édifié à titre temporaire pour l'Expo 64.

En 1966, le service communal des bâtiments l'a aménagé à l'intention d'une équipe de jardiniers. Depuis lors, la Ville l'a entretenu et doté d'une chaudière à pellets en 2008 ainsi que de panneaux solaires thermiques (dans un parvis du rond-point) en 2012. L'objet figure dans les limites d'exploitation des routes nationales. Le rénover a donc impliqué une autorisation de construire fédérale en plus des démarches administratives municipales et cantonales usuelles.

## Concept architectural

Tout en conservant les installations récentes, il fallait mettre aux normes ce bâti non isolé, adapter ses infrastructures et augmenter son volume chauffé. En effet, le maître d'ouvrage souhaitait y regrouper deux équipes de jardiniers (environ trente personnes). Le programme comprenait un réfectoire, des vestiaires hommes et femmes, leurs installations sanitaires respectives, une petite surface administrative et le maintien, aux extrémités du bâtiment, des places de parcage pour les véhicules de service. Il s'agissait de concevoir un espace intérieur chaleureux et accueillant. L'objectif visait à présenter un fort contraste avec l'environnement direct

exclusivement minéral et plutôt austère entre pont d'autoroute et surfaces dédiées à l'art urbain dans le passage inférieur pour piétons.

Le concept peut se résumer en la création d'une boîte en bois dans une boîte en béton.

À cette fin, il a fallu démolir les aménagements intérieurs (cloisonnages, doublages, chapes et faux-plafonds) et déposer les installations et les distributions techniques du local principal. Une fois la structure périphérique du bâtiment dégagée et le volume vide, la mise en œuvre a eu lieu dans les meilleures conditions.



## Matérialisation et développement durable

Bien qu'aucune certification n'était requise, les maîtres d'œuvre et d'ouvrage ont souhaité viser une équivalence au label Minergie-ECO. D'où le choix de matériaux naturels, exempts de polluants et facilement déconstructibles.

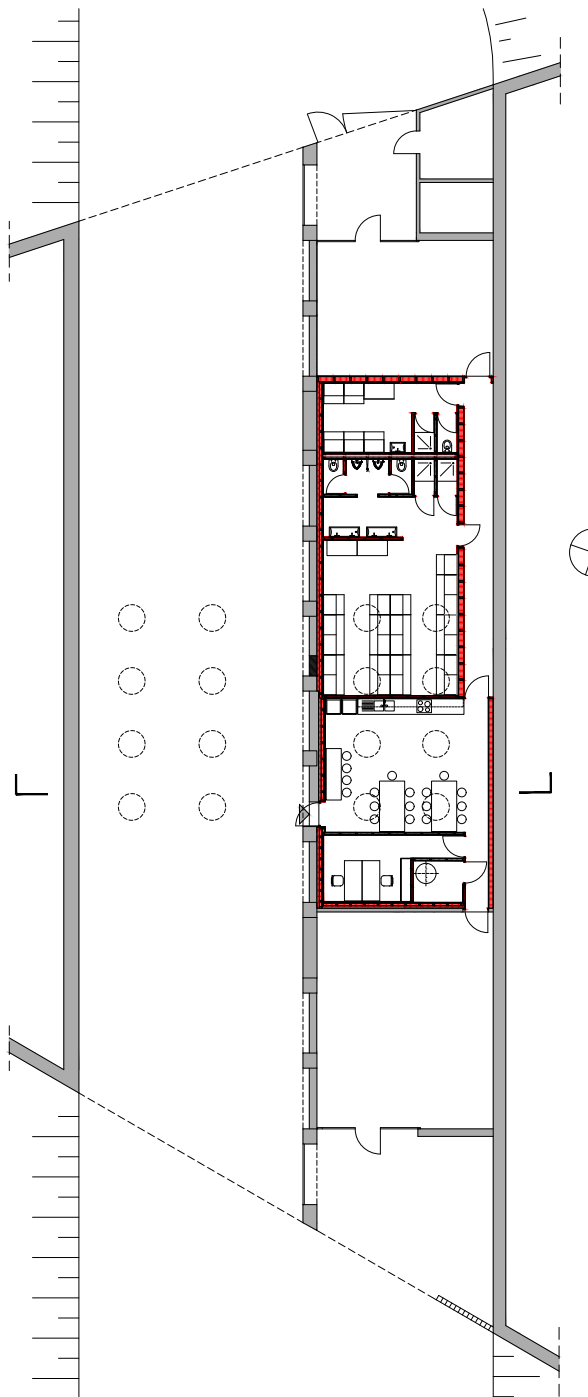
L'enveloppe thermique se compose de doublages à ossature en bois massif revêtus de panneaux en plâtre armé. Les parois extérieures existantes en béton, très imperméables à la diffusion de vapeur, ont dicté une isolation en cellulose insufflée, accompagnée d'une barrière vapeur hygro-réglable propices à un stockage saisonnier de l'humidité dans le complexe. Pour la même raison, cette typologie

constructive se retrouve sous dalle. Un lattage en sapin brut posé à claire-voie remplace simplement le plâtre armé.

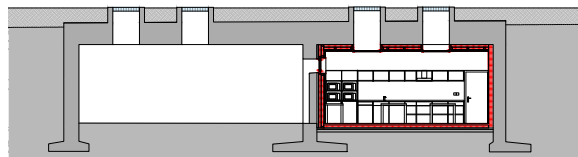
Le cloisonnage intérieur léger, également à ossature bois avec isolation phonique en fibre de bois, assure la cohérence constructive de l'ensemble.

Parois et sols contre terre sont isolés, respectivement en verre cellulaire et en fibre de bois appliquée sous chape teintée. Menuiseries intérieures et extérieures en sapin, enduits d'argile, et carrelage en grès complètent le concept et concourent à l'aspect plaisant d'une rénovation conçue et dirigée par le Service d'architecture.

L'exécution d'une partie des travaux du second œuvre a bénéficié du savoir-faire des artisans (menuisiers et peintres) du maître d'ouvrage, le Service des parcs et domaines (SPADOM).



Plan général



Coupe transversale

## Situation

Avenue de Rhodanie, Lausanne, sous le giratoire de la Maladière

## Type de projet

Réhabilitation lourde avec augmentation du volume chauffé

## Dates

Aménagement initial : 1966

Rénovation : 2020

## Quelques chiffres (SIA 416)

Surface de plancher brut	SP	150 m <sup>2</sup>
Volume bâti	VB	525 m <sup>3</sup>
Coût TTC*	CFC 1 et 2	CHF 540'000

*\*sans tenir compte des prestations effectuées en interne par la Ville de Lausanne (honoraires et travaux).*

### Maître d'ouvrage

Service des parcs et domaines  
Ville de Lausanne

### Architecture et conduite du projet

Service d'architecture  
Ville de Lausanne

### Ingénieur bois

Cambium ingénierie SA,  
Yverdon-les-Bains

Travaux effectués par le Service des parcs et domaines, Ville de Lausanne: agencement de cuisine, partiellement peinture et menuiserie intérieure

### Travaux de maçonnerie

R. Pella SA, Lausanne

### Construction en bois

Atelier Volet Charpentier-Bâtisseur SA, Saint-Légier

### Fenêtres, portes extérieures

Dessaux & Cie SA, Saint-Prex

### Etanchéité, isolation spéciale

Geneux-Dancet SA, Echandens

### Installations électriques

Chaillet SA, Lausanne

### Installations sanitaires et chauffage

Confort Service SA, Renens

### Enduits en argile

Terra-peinture, Nyon

### Menuiserie

C. Porchet & Cie SA, Maraçon

### Chapes

G. Cacciamano, Stéphane Bertacchi successeur SA, Echandens

### Carrelage

Ferreira carrelage, Prilly

### Nettoyage du bâtiment

Blanc & Cie SA, Lausanne



Ville de Lausanne

### Direction du logement, de l'environnement et de l'architecture

rue du Port-Franc 18  
case postale 5354  
1002 Lausanne  
tél. 021 315 56 22  
[www.lausanne.ch/lea](http://www.lausanne.ch/lea)  
[www.lausanne.ch/architecture](http://www.lausanne.ch/architecture)

Mise en pages Service d'architecture  
Photographies Grégoire Montangero  
Rédaction Service d'architecture, Ville de Lausanne

Imprimé en avril 2021  
sur papier BalancePure  
certifié 100% recyclé, 200 g/m<sup>2</sup>