

# Le marché du travail à Lausanne 2022



**Ville de Lausanne**

Direction de la sécurité et de l'économie  
Service de l'économie  
Office d'appui économique et statistique (OAES)  
Rue du Port-Franc 18  
Case postale 5354  
1002 Lausanne

[statistique@lausanne.ch](mailto:statistique@lausanne.ch)  
[www.lausanne.ch/statistique](http://www.lausanne.ch/statistique)

Juin 2022

# Avant-propos

En juin 2021, lors de la parution de la première édition du rapport sur le marché du travail à Lausanne, nous titrions en introduction : le défi des crises. A la fin du mois de février 2020, les premiers cas du Covid-19 étaient signalés en Suisse et le Conseil fédéral, en vertu de la Loi sur les épidémies (LEp), décrétait ses premières mesures de lutte contre la diffusion du virus. L'aggravation de la situation avait rapidement conduit les autorités fédérales à déclarer l'état d'urgence sanitaire, interdisant toute manifestation publique ou privée et ordonnant la fermeture de presque tous les établissements ouverts au public.

La période du confinement qui s'en était suivie a marqué la population. Elle a aussi eu de graves répercussions sur l'activité économique, frappant durement plusieurs branches. Les restrictions des mouvements internationaux allaient provoquer l'effondrement des nuitées hôtelières, en particulier dans les villes. La restauration et le commerce de détail subissaient de plein fouet l'impact des mesures de restriction. Et le taux de chômage connaissait une brusque montée, suscitant de vives inquiétudes.

Les efforts des acteurs privés du marché, aidés par le soutien de la Confédération, des cantons et des communes, ont permis d'atténuer les contrecoups de la crise sanitaire, démontrant une fois encore la résilience de notre système économique. A la fin de 2021, le taux de chômage avait retrouvé son niveau, historiquement bas, d'avant crise. La vigueur de la reprise était même devenue source de craintes liées aux difficultés d'approvisionnement en matières premières, en produits semi-finis et aux pressions inflationnistes sous-jacentes qui en découlaient.

Les données du marché du travail lausannois d'aujourd'hui sont plutôt satisfaisantes, comme l'attestent les pages de ce rapport. Mais, amère ironie des temps, c'est au moment où nous avons tombé les masques et retrouvé les préoccupations plus heureuses de la gestion de la croissance que de nouveaux défis se sont annoncés en lien avec une crise cette fois placée sous le signe du conflit armé dont l'Europe de l'Est est devenue le théâtre.

**Pierre-Antoine Hildbrand**

Conseiller municipal

Directeur de la sécurité et de l'économie



# Table des matières

<b>Avant-propos</b> .....	<b>1</b>
<b>Faits saillants</b> .....	<b>5</b>
<b>1. Survol</b> .....	<b>9</b>
1.1. Aperçu d'après les données de population.....	10
1.2. Aperçu d'après les données des entreprises.....	11
1.3. Aperçu du marché du travail dans d'autres villes .....	12
1.4. Aperçu de la conjoncture helvétique .....	14
<b>2. Le marché du travail lausannois</b> .....	<b>15</b>
2.1. Quelques définitions.....	16
2.2. La population active lausannoise .....	17
2.3. Le tissu entrepreneurial lausannois.....	18
2.4. Les emplois.....	19
2.5. Le bassin d'emploi.....	20
2.6. Travailleurs frontaliers.....	21
<b>3. Le chômage lausannois</b> .....	<b>23</b>
3.1. Les effectifs et le taux de chômage lausannois .....	24
3.2. Les entrées et sorties des demandeurs d'emploi .....	28
3.3. Demandeurs d'emploi par branches économiques.....	29
3.4. Les places vacantes .....	30
3.5. Les motifs de sortie du chômage .....	31
3.6. Saisonnalité de la demande et de l'offre d'emploi.....	32
3.7. Les demandeurs d'emploi selon la durée du chômage.....	33
3.8. Les chômeurs en fin de droit .....	35
3.9. Chômage et réduction de l'horaire de travail (RHT) .....	36
<b>4. Le revenu d'insertion (RI)</b> .....	<b>37</b>
4.1. Revenu d'insertion (RI) et taux d'aide sociale .....	38
4.2. Dossiers et bénéficiaires RI au CSR Lausanne - 2020 .....	40
4.3. Dossiers et bénéficiaires RI au CSR Lausanne - 2021 .....	41
4.4. Profil des bénéficiaires du Revenu d'insertion .....	42
4.5. Motifs d'ouverture et de fermeture des dossiers.....	45
4.6. La part lausannoise du RI cantonal .....	47
<b>Documentation</b> .....	<b>49</b>
Définitions .....	49
Liens utiles.....	50

## Sources

Office fédéral de la statistique (OFS), Statistique de la population et des ménages (STATPOP)

Office fédéral de la statistique (OFS), Statistique structurelle des entreprises (STATENT)

Office fédéral de la statistique (OFS), Statistique de l'emploi (STATEM)

Office fédéral de la statistique (OFS), Enquête suisse sur la population active (ESPA)

Office fédéral de la statistique (OFS), Relevé structurel (RS)

Office fédéral de la statistique (OFS), City Statistics

Office fédéral de la statistique (OFS), Indicateurs du marché du travail 2019

Office fédéral de la statistique (OFS), Pendularité (PEND)

Office fédéral de la statistique (OFS), Statistique des frontaliers (STAF)

Secrétariat d'Etat à l'économie (SECO), base de données PLASTA

Secrétariat d'Etat à l'économie (SECO), [www.amstat.ch](http://www.amstat.ch), [travail.swiss](http://travail.swiss)

Direction générale de la cohésion sociale du Canton de Vaud (DGCS), base de données PROGRES

Statistique Vaud (StatVD), statistiques par domaine

Calculs propres de l'Office d'appui économique et statistique (OAES)

## Fonds de carte

Office fédéral de topographie swisstopo

## Couverture

Le site du Centre hospitalier universitaire vaudois (CHUV). Image ©[www.swisscastles.ch](http://www.swisscastles.ch).

# Faits saillants <sup>1</sup>

La première édition du rapport sur le marché lausannois du travail paraissait en juin 2020. Deux ans après le début de la crise sanitaire du Covid-19, nous disposons du recul nécessaire pour porter une évaluation plus étayée à propos de son impact sur le marché du travail à Lausanne.

Les mesures décidées par le Conseil fédéral pour lutter contre la diffusion du virus - l'interdiction de toute manifestation publique ou privée et la fermeture de presque tous les établissements ouverts au public - s'étaient rapidement répercutées sur le niveau de l'emploi. En mai 2020, déjà, trois mois après la décision de confinement, le taux de chômage avait augmenté de 2.5 points, une hausse encore plus abrupte que celle observée lors de la crise financière de 2008-2009, touchant Lausanne comme les autres grandes communes vaudoises et le pays en général (graphiques 1.3.2 et 3.1.3). Le taux des personnes à la recherche d'un emploi allait encore croître jusqu'en décembre 2020, dans le sillage de la recrudescence de l'épidémie qui s'était ravivée au mois d'octobre (la « deuxième vague ») (graphique 3.1.2). Le nombre de demandeurs d'emploi inscrits à l'Office régional de placement de Lausanne (ORP) dépassait à ce moment 7'500 pour un taux de 10 %.

En mars 2022, toutefois, le niveau du chômage avait retrouvé les valeurs d'avant crise, grâce à la résilience

des acteurs économiques du secteur privé et aux aides octroyées par le secteur public. Les indicateurs conjoncturels affichaient des rebonds aussi marqués qu'ils l'avaient été, à l'inverse, au début de la crise (graphique 1.4.2). Le nombre de places vacantes avait pour sa part remonté dès le début de 2021 (graphique 3.4.2), permettant à de nombreux inscrits à l'ORP un retour à l'emploi (graphique 3.5.1).

## Un impact contrasté

Cette appréciation générale cache toutefois des réalités disparates. La crise sanitaire a en effet frappé très durement quelques secteurs particuliers, comme le montre la décomposition par branches des effectifs des personnes à la recherche d'un emploi (graphiques 3.3.1 et 3.3.2). Ainsi, l'hôtellerie et la restauration ont dû faire face à des conditions d'exercice extrêmement difficiles durant une période prolongée. L'effondrement des nuitées touristiques, phénomène particulièrement marquant dans les villes, et la fermeture des établissements publics ont déterminé des augmentations très importantes du nombre de demandeurs d'emploi. Les travailleurs du commerce de détail, une branche déjà soumise à des mutations importantes générées par la concurrence du

---

<sup>1</sup> L'Office d'appui économique et statistique remercie le Service du travail ainsi que le Service social pour les nombreuses indications qu'ils ont bien voulu partager ainsi que pour toutes leurs remarques sur la version préliminaire de ce rapport.

commerce en ligne et du tourisme d'achat, ont été nombreux à se retrouver au chômage.

A Lausanne, la part comparativement importante de l'emploi du secteur public (graphique 1.2.4) et la spécialisation économique dans la branche de la santé (graphique 1.2.5) ont toutefois contribué à atténuer l'impact de la crise sanitaire, alors que la branche de la finance parvenait même à réaliser des résultats positifs dans le sillage de la fièvre qui s'était répandue sur les marchés à l'éclatement de la crise.<sup>2</sup>

La crise sanitaire a eu aussi pour effet d'accentuer l'exposition de quelques groupes aux risques du chômage. Par exemple, malgré la hausse du nombre de places vacantes, le retour en emploi a été davantage le fait des personnes au chômage depuis moins de 12 mois que des 13 à 24 mois (graphique 3.7.1). Aussi, l'augmentation du nombre de demandeurs d'emploi a été la plus prononcée dans la classe d'âge des 30 à 39 ans avec une durée de chômage de 13 à 24 mois (graphique 3.7.3).

Bien que les problématiques de l'aide sociale ne soient qu'en partie liées au marché du travail, on note que la crise sanitaire aura eu un impact visible sur le nombre de bénéficiaires du Revenu d'insertion (RI) (graphique 4.2.3). L'augmentation s'est toutefois avérée très circonscrite dans le temps, marquée par

une augmentation d'amplitude importante en mars et avril 2020 mais suivie par un repli tout aussi rapide, la courbe retrouvant l'orientation à la baisse que suit le taux d'aide sociale depuis plusieurs années (graphique 4.1.2).

#### Des mesures exceptionnelles de soutien

L'engagement de la Confédération, des cantons et, dans la limite de leurs compétences résiduelles en la matière, des communes, se remarque par le recours massif à l'outil des mesures de réduction de l'horaire de travail (RHT).

La courbe est spectaculaire et sans commune mesure avec l'utilisation de cette mesure du marché du travail lors de la crise financière de 2008-2009 (graphiques 3.9.1 à 3.9.3). Ainsi, à l'échelle cantonale, quelque 16'000 entreprises et 160'000 employés en ont bénéficié. L'application de ce dispositif, destiné à éviter des licenciements consécutifs à des pertes de travail brèves mais inévitables et à préserver le savoir-faire au sein de l'entreprise, est à comparer avec son usage lors de la crise financière durant laquelle, par rapport à la crise sanitaire, un dixième seulement d'entreprises et d'employés avaient eu recours.

---

<sup>2</sup> En septembre 2020, l'Association suisse des banquiers notait que « les Bourses évoluent à contre-courant de l'économie mondiale et semblent ignorer les incertitudes actuelles. [...] L'intense activité de négoce observée au premier semestre a gonflé les produits des commissions des banques », Association suisse des banquiers, Baromètre bancaire 2020, Septembre 2020, p. 68.



### Un marché du travail résilient et de nouveaux défis

En termes purement économiques, sans considérer la dimension humaine et sociale de la mortalité provoquée par l'épidémie, par comparaison à la crise financière de 2008-2009, la crise sanitaire s'est ainsi avérée d'une part plus soudaine et plus ciblée sur quelques catégories d'activité mais aussi plus transitoire.

La détérioration du marché du travail lors de la crise financière s'était déployée durant 18 mois, avec un écart frôlant les 3 points entre les minima et les maxima du taux de chômage. La crise sanitaire aura été plus courte, la détérioration se prolongeant durant 12 mois avec un écart de l'ordre de 2.5 points entre le creux et le pic du taux. Certes, le recul du PIB suisse enregistré au 2<sup>ème</sup> trimestre de 2020 a été le plus marqué depuis le début des années '80, mais la vigueur du rebond aura été du même ordre de grandeur.

Au début de 2022, les indicateurs conjoncturels affichaient des niveaux élevés que traduisait, sur le terrain du marché du travail lausannois, une hausse du nombre de travailleurs frontaliers d'une intensité non enregistrée depuis le début des années 2010 (graphique 2.6.2). Le marché du travail lausannois, dont l'étendue se prolonge bien au-delà de la région et même du canton, attirant de nombreuses personnes résidant notamment à l'Est et au Nord de Lausanne (graphique 2.5.1), a donc connu un redressement comparativement rapide. Le retournement vers les niveaux du chômage d'avant

crise est aussi à apprécier à la lumière du fait que Lausanne, par comparaison aux autres grandes communes vaudoises, compte parmi les inscrits à l'ORP le nombre le plus important de bénéficiaires du RI aptes au placement.

Les événements qui assombrissent l'Europe de l'Est depuis février 2022 auront des conséquences qui atteindront le marché du travail lausannois dans une mesure impossible à évaluer en ce moment. Les relevés du marché du travail donneront au cours des prochains mois des indications à suivre.



# 1. Survol

## 1.1. Aperçu d'après les données de population

1.1.1. Population de 15 ans et plus selon le statut d'activité, en 2020	Suisse	IC ± en %	Vaud	IC ± en %	Lausanne	IC ± en %
Population résidante permanente de 15 ans et plus	7'187'715	0.0 %	665'074	0.1 %	116'037	2.2 %
Actifs	4'597'965	0.3 %	415'954	0.8 %	75'466	2.8 %
<i>dont actifs occupés</i>	4'326'555	0.3 %	381'103	0.8 %	67'813	3.0 %
<i>dont chômeurs au sens du Bureau international du Travail (BIT)*</i>	271'410	1.9 %	34'851	4.5 %	7'654	9.3 %
Personnes sans activité professionnelle	2'589'750	0.5 %	249'120	1.3 %	40'571	3.9 %

Les résultats sont issus du Relevé structurel, une enquête annuelle auprès de la population résidante permanente âgée de 15 ans et plus, sans les fonctionnaires internationaux, les diplomates et les membres de leur famille, ainsi que les personnes vivant dans un ménage collectif. Les résultats sont des estimations qui contiennent une marge d'erreur représentée sous la forme d'un intervalle de confiance (IC) à 95 % (l'intervalle obtenu à 95 % de probabilité de contenir la valeur réelle).

\* Toute personne sans emploi, âgée de 15 ans et plus; recherchant activement un emploi et disponible de suite, indépendamment de son inscription ou non à un ORP.

Source : Office fédéral de la statistique, Relevé structurel (RS) (T40.02.03.01), calculs propres OAES

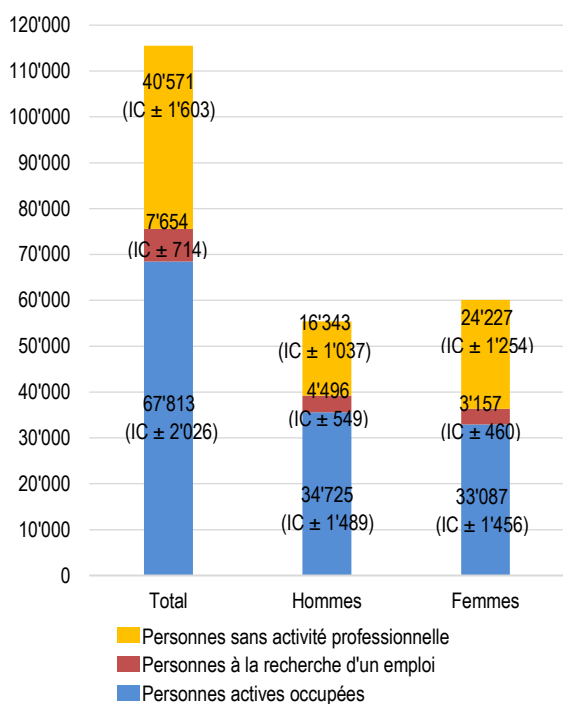
1.1.2. Chômage, moyennes annuelles, en 2021	Suisse	Variation annuelle	Vaud	Variation annuelle	Lausanne	Variation annuelle
Demandeurs d'emploi *	228'930	-0.5 %	27'935	-2.0 %	6'774	-4.9 %
Chômeurs **	137'614	-5.6 %	16'979	-9.6 %	4'077	-13.5 %
Taux de demandeurs d'emploi (variation en points)	-	-	6.0 %	-0.8	8.9 %	-0.5
Taux de chômage (variation en points)	3.0 %	-0.1	4.1 %	-0.4	5.4 %	-0.8

\* Selon le Secrétariat d'Etat à l'économie (SECO), les *demandeurs d'emploi* désignent toutes les personnes inscrites aux ORP cherchant un emploi.

\*\* Au sens du SECO, les *chômeurs* sont les personnes annoncées auprès des ORP, qui n'ont pas d'emploi et sont immédiatement disponibles en vue d'un placement, qu'elles touchent ou non une indemnité de chômage. Le SECO ne diffuse pas le taux des demandeurs d'emploi à l'échelle suisse. Pour le calcul des taux, voir section 3.1.

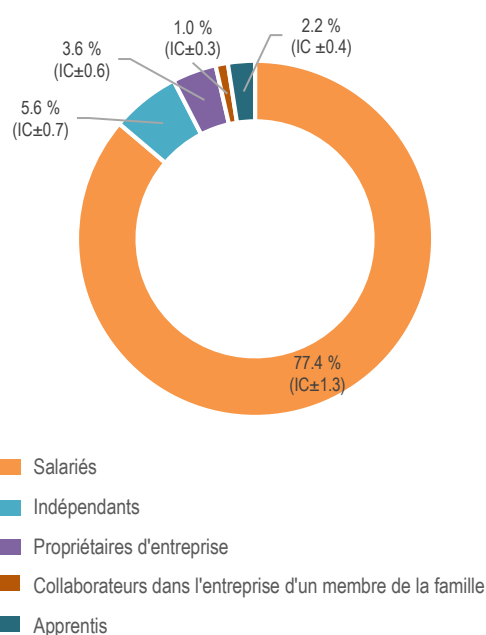
Source : Secrétariat d'Etat à l'économie (SECO), PLASTA

### 1.1.3. Population âgée de 15 ans et plus, selon le sexe et le statut d'activité, à Lausanne, en 2020



Source : Office fédéral de la statistique, Relevé structurel (RS)

### 1.1.4. Personnes actives occupées, selon le statut professionnel, à Lausanne, en 2020



Source : Office fédéral de la statistique, Relevé structurel (RS)

## 1.2. Aperçu d'après les données des entreprises

1.2.1. Entreprises et emploi, en 2019	Suisse	Vaud	Part du canton de Vaud en Suisse	Lausanne	Part de Lausanne en Suisse
Sociétés domiciliées	617'703	54'337	8.8 %	10'988	1.8 %
Etablissements	696'371	62'704	9.0 %	13'214	1.9 %
Emploi total	5'322'704	461'946	8.7 %	125'287	2.4 %

Source : Office fédéral de la statistique, Statistique structurelle des entreprises (STATENT)

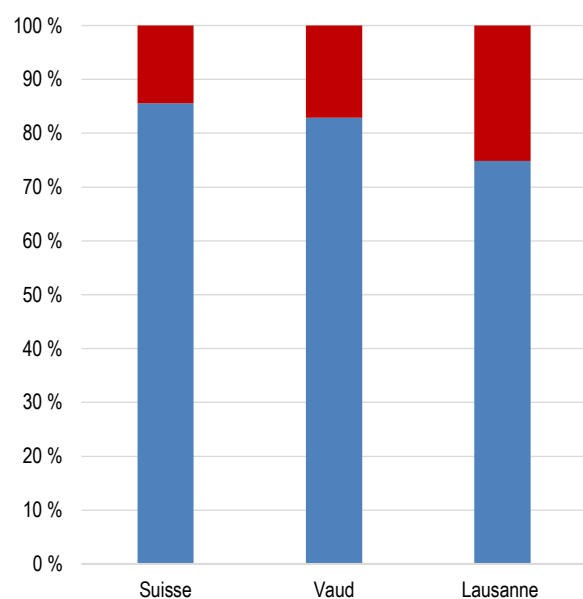
1.2.2. Volume de l'offre de travail, en 2019	Suisse	Vaud	Part du canton de Vaud en Suisse	Lausanne	Part de Lausanne dans le canton
<b>Emploi en équivalents plein temps (ept)</b>	<b>4'140'271</b>	<b>371'804</b>	<b>9.0 %</b>	<b>98'822</b>	<b>26.6 %</b>
Emploi privé	3'541'981	308'126	8.7 %	73'961	24.0 %
En %	85.5 %	82.9 %		74.8 %	
Emploi public	598'289	63'678	10.6 %	24'861	39.0 %
En %	14.5 %	17.1 %		25.2 %	

Source : Office fédéral de la statistique, Statistique structurelle des entreprises (STATENT)

1.2.3. Places vacantes, en décembre 2021	Suisse	Vaud	Part du canton de Vaud en Suisse	Lausanne	Part de Lausanne dans le canton
<b>Places vacantes</b>	<b>47'531</b>	<b>4'550</b>	<b>9.6 %</b>	<b>1'255</b>	<b>27.6 %</b>
En % de l'emploi total	0.9 %	1.0 %		1.0 %	
Temps complet	39'453	3'805	9.6 %	1'099	28.9 %
Temps partiel	8'078	745	9.2 %	156	20.9 %

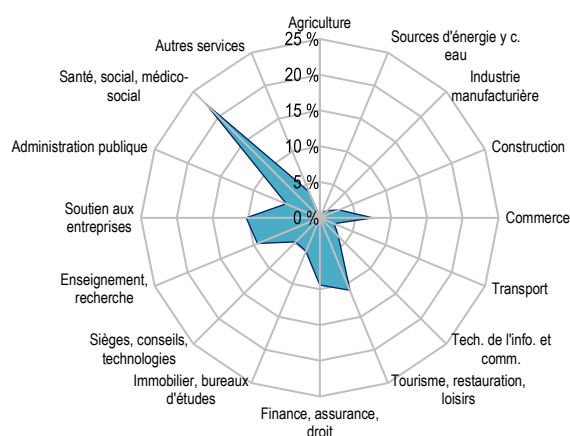
Source : Secrétariat d'Etat à l'économie (SECO), calculs propres OAES

### 1.2.4. Part de l'emploi privé (bleu) et public (rouge), en 2019



Source : Office fédéral de la statistique (STATENT), calculs propres OAES

### 1.2.5. Profil économique de Lausanne, en 2019



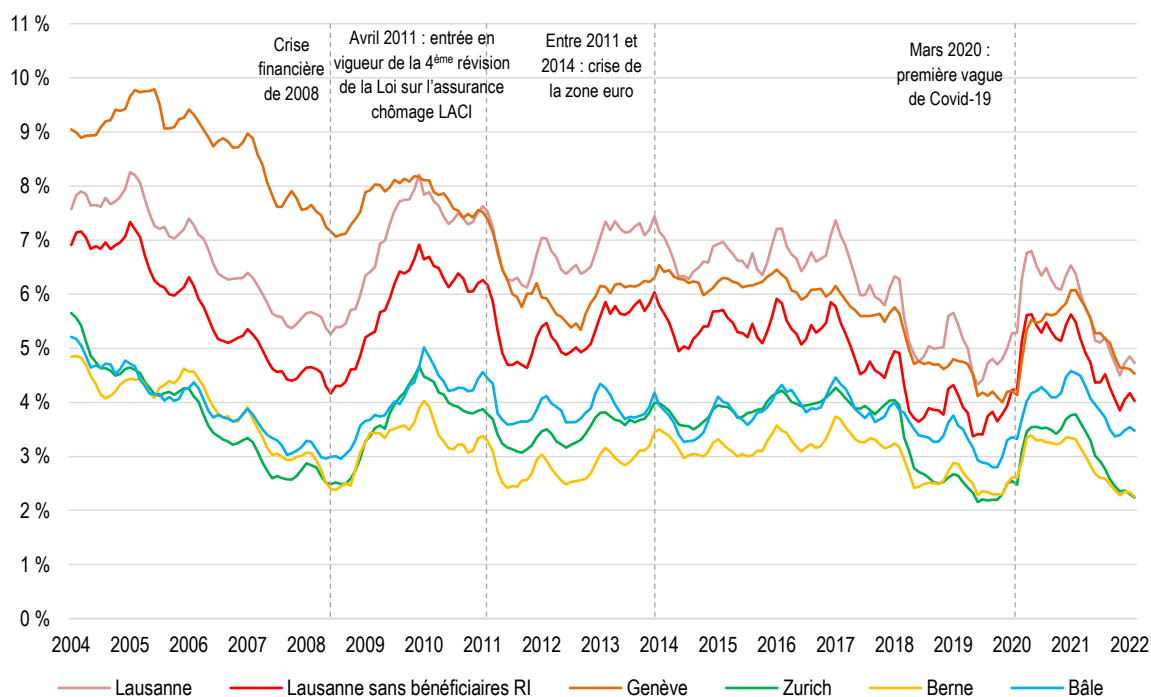
Source : Office fédéral de la statistique (STATENT), calculs propres OAES

## 1.3. Aperçu du marché du travail dans d'autres villes

1.3.1. Aperçu du marché du travail dans d'autres villes	Résidents permanents	Population active	Taux de chômage	Emploi total	Emploi ept
Zurich	421'878	241'382	2.4 %	499'346	382'731
Genève	203'856	104'982	4.6 %	188'639	154'538
Bâle	173'863	92'798	3.5 %	187'181	148'794
Lausanne	140'202	75'762	4.7 %	125'287	98'822
Berne	134'794	78'668	2.3 %	191'856	144'187
Lucerne	82'620	47'274	3.2 %	82'707	60'309
Saint-Gall	76'213	42'970	2.7 %	85'120	62'651
Lugano	62'315	31'375	3.0 %	56'808	46'078
Bienne	55'206	27'006	5.1 %	42'111	32'463
Fribourg	38'039	19'753	4.7 %	33'040	23'336
Sion	34'978	17'980	4.8 %	35'208	27'468
Neuchâtel	33'455	23'785	4.4 %	32'121	24'381
Zoug	30'934	17'023	2.3 %	43'027	33'923

Sources : Population résidente permanente : Office fédéral de la statistique (STATPOP), état au 31.12.2020  
 Population active : Secrétariat d'Etat à l'économie (SECO), pooling 2015-2017 du Relevé structurel (RS)  
 Taux de chômage : Secrétariat d'Etat à l'économie (SECO), état au 31.12.2021  
 Emploi total et emploi en équivalents plein temps (ept) : Office fédéral de la statistique (STATENT), état 2019

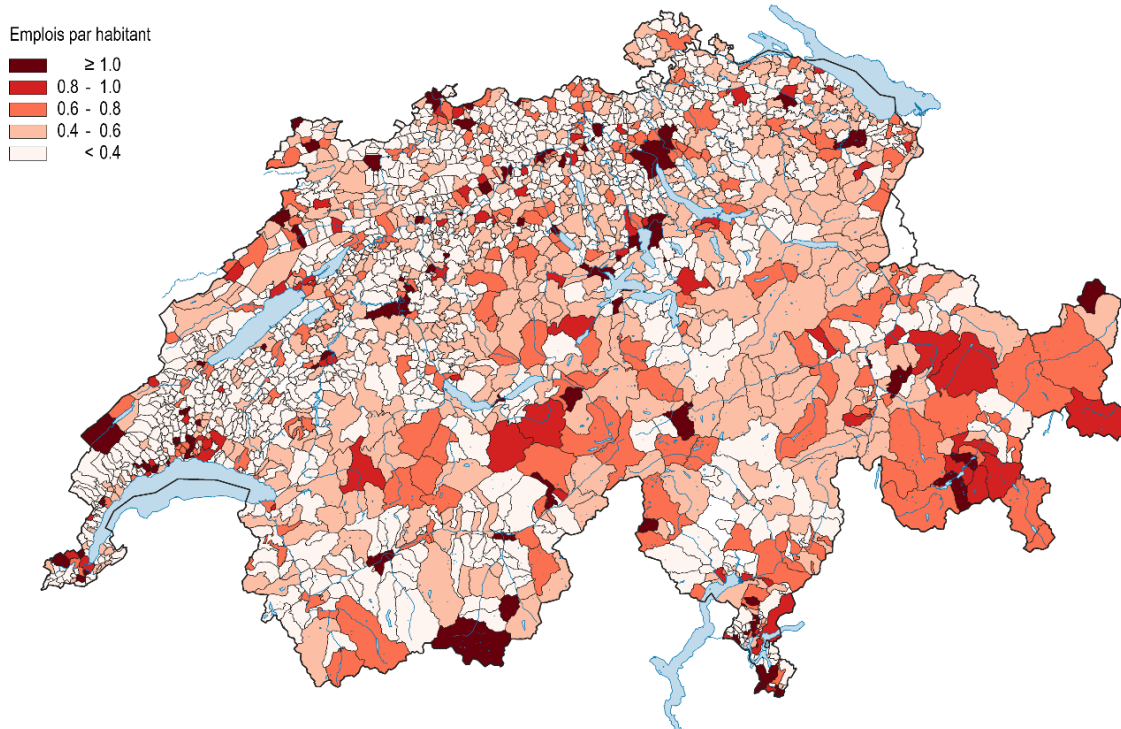
### 1.3.2. Taux de chômage dans les cinq plus grandes villes du pays, depuis 2004 \*



\* Le canton de Vaud inclut dans le total des demandeurs d'emploi et des chômeurs les bénéficiaires de l'aide sociale aptes au placement. La plupart des autres cantons n'appliquant pas une telle disposition, pour Lausanne, deux courbes sont présentées : a) la courbe avec les valeurs plus élevées (rouge pâle), calculée en incluant les bénéficiaires de l'aide sociale aptes au placement ; et b) l'autre, les excluant (rouge vif).

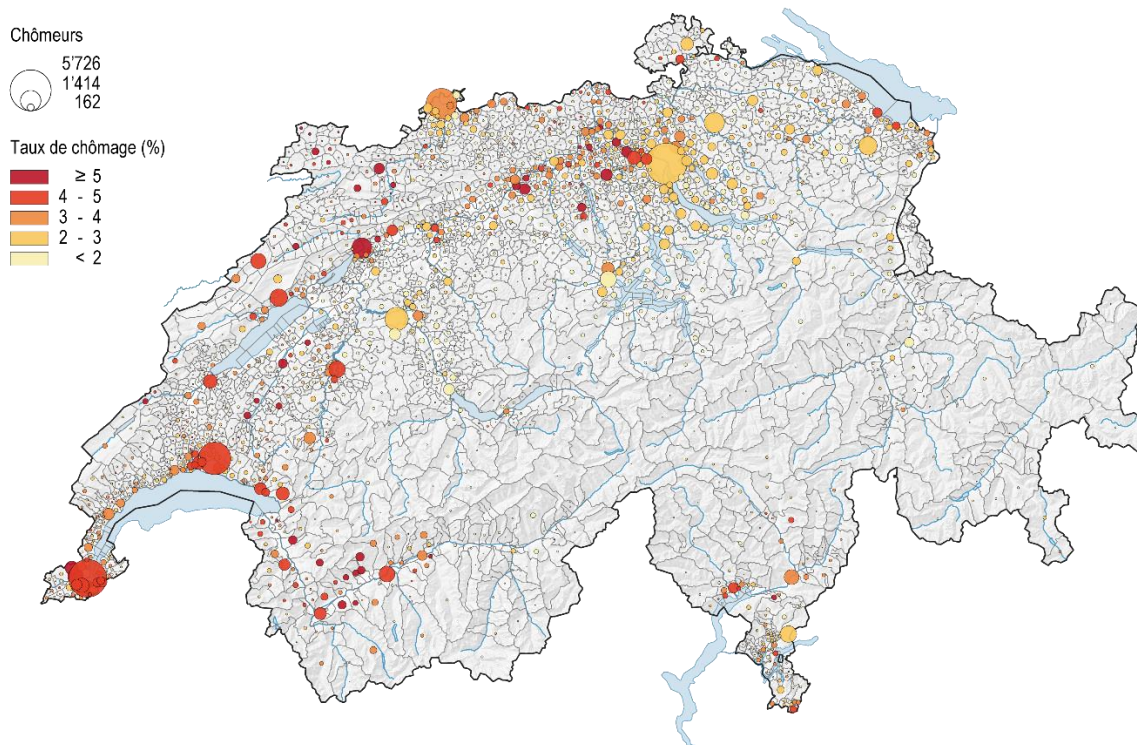
Source : Secrétariat d'Etat à l'économie (SECO), PLASTA

1.3.3. Emplois par habitant, Suisse, par commune, en 2019



Source : Office fédéral de la statistique (STATPOP - STATENT) / Fond de carte : Office fédéral de topographie swisstopo

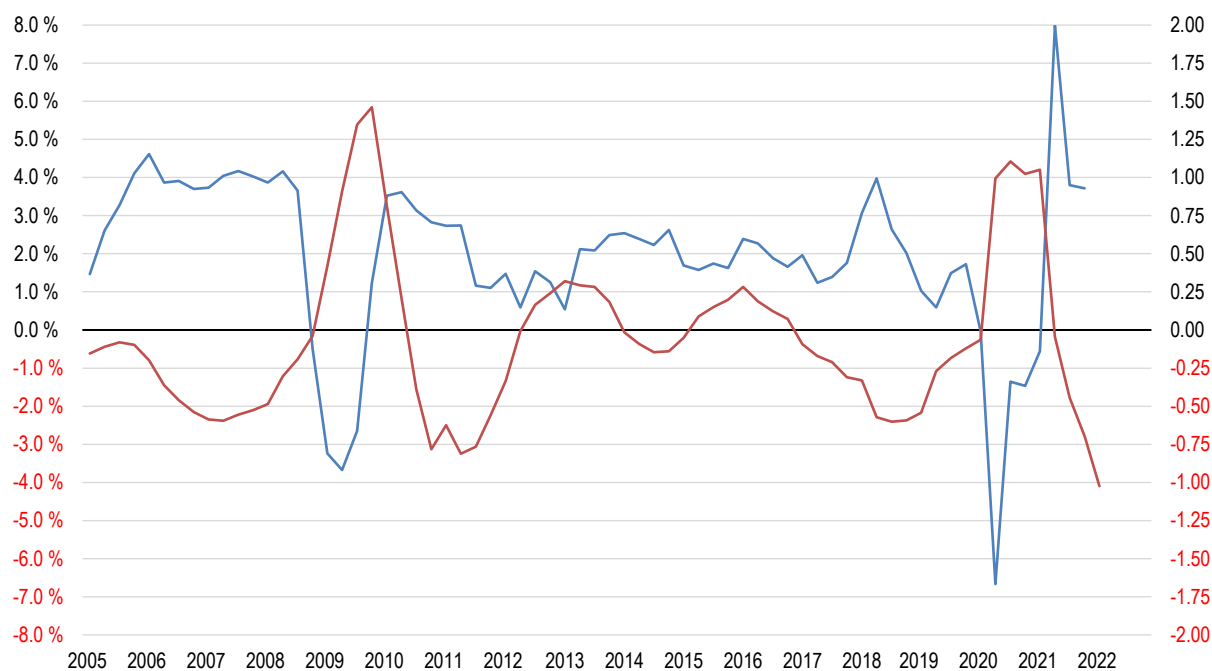
1.3.4. Effectif des chômeurs et taux de chômage, Suisse, par commune, en 2021



Source : Secrétariat d'Etat à l'économie (SECO), PLASTA / Fond de carte : Office fédéral de topographie swisstopo

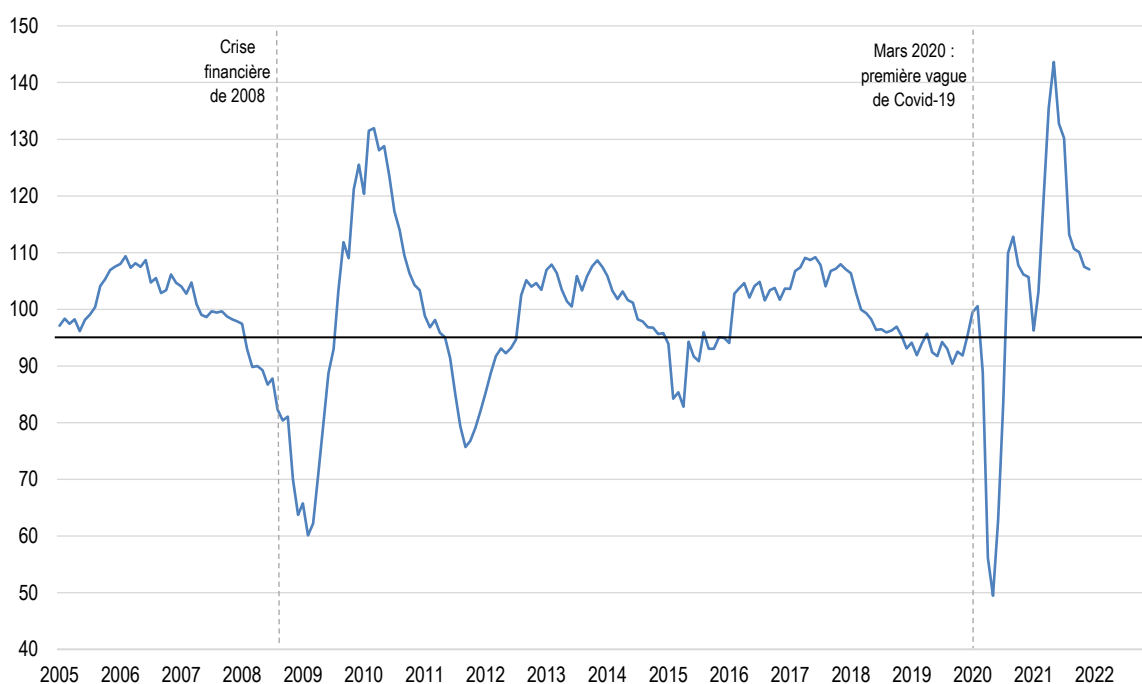
## 1.4. Aperçu de la conjoncture helvétique

**1.4.1. Croissance trimestrielle du PIB réel suisse (bleu, échelle de gauche) et variation annuelle du taux suisse de chômage en points, (rouge, échelle de droite), depuis 2005**



Source : Secrétariat d'Etat à l'économie (SECO), calculs propres OAES

**1.4.2. Baromètre conjoncturel du KOF, depuis 2005**



Source : ETH Zürich, KOF - Centre de recherches conjoncturelles



## 2. Le marché du travail lausannois

## 2.1. Quelques définitions

L'**offre de travail** est constituée par la **population active**. A l'échelle des communes, le nombre d'actifs est estimé par l'enquête annuelle de l'Office fédéral de la statistique (OFS) dite « Relevé structurel » (RS). La population active est composée : a) par les actifs occupés et b) par les actifs à la recherche d'un emploi.

**A. La population active occupée** comprend les résidents permanents âgés d'au moins 15 ans révolus qui, au cours de la semaine de référence, ont travaillé au moins une heure contre rémunération ou qui, bien que temporairement absents de leur travail, avaient un emploi en tant que salarié ou indépendant.

**B. La population active en recherche d'emploi** regroupe les demandeurs d'emploi et les chômeurs au sens du Secrétariat d'Etat à l'économie (SECO) ainsi que les chômeurs au sens plus élargi du Bureau international du travail (BIT). A l'échelle des communes, les actifs à la recherche d'emploi sont recensés par les Offices régionaux de placement (ORP) qui renseignent le SECO qui calcule sur cette base le taux de chômage officiel.

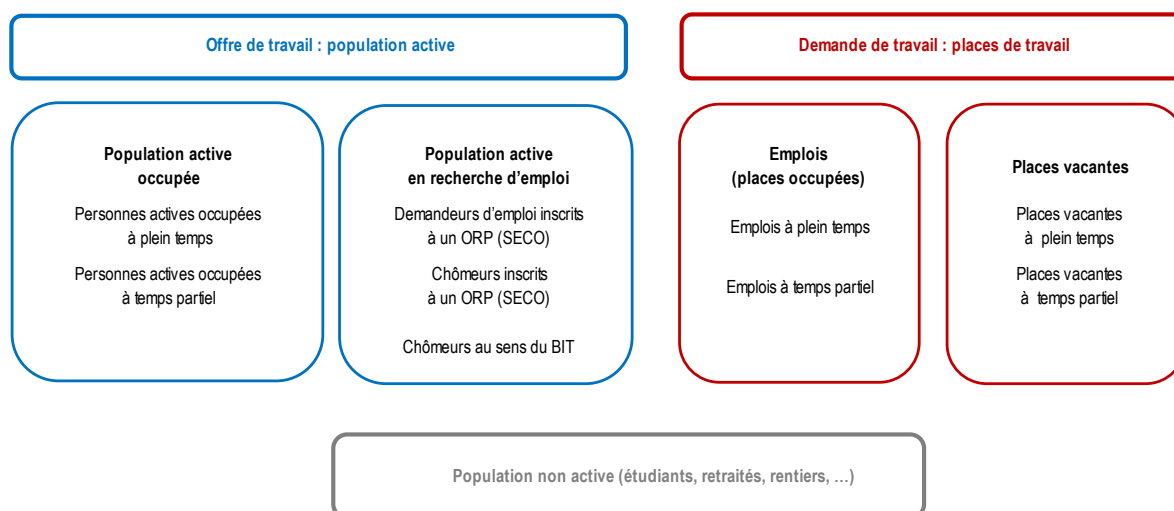
La **population non active** est constituée des personnes qui ne font partie ni des actifs occupés, ni des chômeurs ou des demandeurs d'emploi tels, par exemple, les étudiants, les retraités, les rentiers, etc.

La **demande de travail** émane des entreprises privées et de l'administration publique. On distingue : a) les places de travail occupées et b) les places vacantes.

**A. Les places de travail occupées** sont recensées, à l'échelle des communes, par la Statistique structurelle des entreprises (STATENT) que l'OFS exécute annuellement. Cette statistique considère : a) le nombre de personnes employées (emploi total) indépendamment de leur taux d'activité et b) le nombre de postes en équivalent plein temps (ept).

**B. Les places vacantes** au sens du SECO sont les places annoncées par les employeurs auprès des Offices régionaux de placement (ORP). Il s'agit des places de travail que les employeurs ont l'intention de repourvoir immédiatement ou dans un futur proche.

### 2.1.1. Schéma de l'offre et de la demande de travail



ORP : Office régional de placement

## 2.2. La population active lausannoise

2.2.1. Population résidante permanente âgée de 15 ans et plus, en 2020	Effectif	IC (+/-) Effectif	En %	IC (+/-) En points
<b>Population active, selon la situation professionnelle, dont :</b>	<b>75'466</b>	<b>2'124</b>	<b>100.0 %</b>	<b>-</b>
Personnes actives occupées, dont :	67'813	2'026	89.9 %	0.9
Indépendants	4'256	534	5.6 %	0.7
Collaborateurs dans l'entreprise d'un membre de la famille	757	226	1.0 %	0.3
Propriétaires d'entreprise	2'751	430	3.6 %	0.6
Salariés	58'420	1'895	77.4 %	1.3
Apprentis suivant une formation professionnelle initiale duale	1'628	331	2.2 %	0.4
<b>Population active, selon le statut d'activité, dont :</b>	<b>75'466</b>	<b>2'124</b>	<b>100.0 %</b>	<b>-</b>
Personnes actives à plein temps	47'172	1'719	62.5 %	1.5
Personnes actives à temps partiel	20'641	1'161	27.4 %	1.4
Personnes actives en recherche d'emploi	7'654	714	10.1 %	0.9
<b>Personnes sans activité professionnelle</b>	<b>40'571</b>	<b>1'603</b>	<b>-</b>	<b>-</b>

Source : Office fédéral de la statistique, Relevé structurel (RS), calculs propres OAES

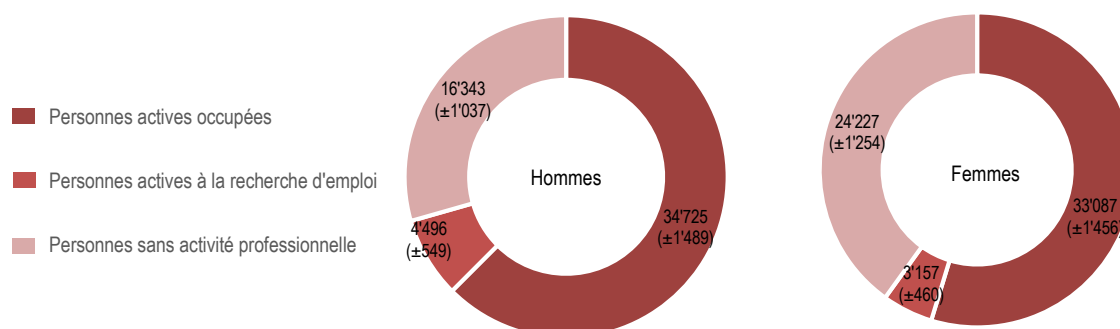
2.2.2. Population active selon le sexe et l'âge, en 2020	Effectif	IC (+/-) Effectif	En %	IC (+/-) En points
Hommes	39'222	1'577	52.0 %	1.5
Femmes	36'245	1'520	48.0 %	1.5
Suisses	40'077	1'593	53.1 %	1.5
Etrangers	35'389	1'503	46.9 %	1.5
15 à 24 ans	5'569	610	7.4 %	0.8
25 à 44 ans	43'416	1'654	57.5 %	1.5
45 à 64 ans	25'484	1'285	33.8 %	1.4
65 ans et +	(996)	(259)	1.3 %	(0.4)
<b>Total</b>	<b>75'466</b>	<b>2'124</b>	<b>100.0 %</b>	<b>-</b>

Les résultats sont issus du Relevé structurel, une enquête annuelle auprès de la population résidante permanente âgée de 15 ans et plus, sans les fonctionnaires internationaux, les diplomates et les membres de leur famille, ainsi que les personnes vivant dans un ménage collectif. Les résultats sont des estimations qui contiennent une marge d'erreur représentée sous la forme d'un intervalle de confiance (IC) à 95 %. En d'autres termes, l'intervalle obtenu a 95 % de probabilité de contenir la valeur réelle.

(Chiffre) : extrapolation basée sur 50 observations ou moins, fiabilité statistique relative

Source : Office fédéral de la statistique, Relevé structurel (RS), calculs propres OAES

### 2.2.3. Population résidante permanente âgée de 15 ans et plus selon le sexe et le statut d'activité, en 2020



Source : Office fédéral de la statistique, Relevé structurel (RS), calculs propres OAES

## 2.3. Le tissu entrepreneurial lausannois

2.3.1. Emplois par sexe et activité économique, en 2019	Hommes	En %	Femmes	En %	Total	En %
<b>Secteur primaire</b>	<b>74</b>	<b>63.2 %</b>	<b>43</b>	<b>36.8 %</b>	<b>117</b>	<b>100.0 %</b>
Agriculture, sylviculture et pêche	74	63.2 %	43	36.8 %	117	100.0 %
<b>Secteur secondaire</b>	<b>4'991</b>	<b>78.6 %</b>	<b>1'357</b>	<b>21.4 %</b>	<b>6'348</b>	<b>100.0 %</b>
Travaux de construction spécialisés	2'361	89.0 %	293	11.0 %	2'654	100.0 %
Construction de bâtiments et génie civil	842	86.8 %	128	13.2 %	970	100.0 %
Production et distribution d'électricité	491	75.1 %	163	24.9 %	654	100.0 %
Fabr. d'articles en bois, ind. du papier et carton, imprimerie	244	72.6 %	92	27.4 %	336	100.0 %
Ind. alimentaires, fabr. de boissons, de produits à base de tabac	183	46.8 %	208	53.2 %	391	100.0 %
Autres activités secondaires	870	64.8 %	473	35.2 %	1'343	100.0 %
<b>Secteur tertiaire</b>	<b>55'353</b>	<b>46.6 %</b>	<b>63'469</b>	<b>53.4 %</b>	<b>118'822</b>	<b>100.0 %</b>
Santé	5'687	29.4 %	13'670	70.6 %	19'357	100.0 %
Enseignement	4'002	38.1 %	6'499	61.9 %	10'501	100.0 %
Activités liées à l'emploi	4'764	61.5 %	2'982	38.5 %	7'746	100.0 %
Commerce de détail, exc. auto. et moto	2'176	33.0 %	4'424	67.0 %	6'600	100.0 %
Administration publique	2'956	46.7 %	3'371	53.3 %	6'327	100.0 %
Restauration	3'167	59.7 %	2'136	40.3 %	5'303	100.0 %
Autres activités de soutien aux entreprises	243	43.9 %	311	56.1 %	554	100.0 %
Action sociale sans hébergement	1'283	25.0 %	3'854	75.0 %	5'137	100.0 %
Assurance	2'075	46.1 %	2'425	53.9 %	4'500	100.0 %
Activités des sièges soc. conseils de gestion	2'070	54.4 %	1'735	45.6 %	3'805	100.0 %
Autres services	26'930	55.0 %	22'062	45.0 %	48'992	100.0 %
<b>Total</b>	<b>60'418</b>	<b>48.2 %</b>	<b>64'869</b>	<b>51.8 %</b>	<b>125'287</b>	<b>100.0 %</b>

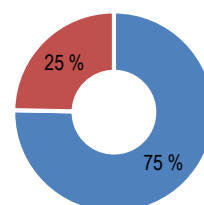
Source : Office fédéral de la statistique, Statistique structurelle des entreprises (STATENT), calculs propres OAES

2.3.2. Activité regroupant le plus d'emplois, en 2011 et 2019	2011	En %	2019	En %	Var. 2011-2019	Var. en % 2011-2019
Santé	14'881	13.4 %	19'357	15.5 %	4'476	30.1 %
Enseignement	9'430	8.5 %	10'501	8.4 %	1'071	11.4 %
Activités liées à l'emploi (agences intérimaires, ...)	5'674	5.1 %	7'746	6.2 %	2'072	36.5 %
Commerce de détail	7'414	6.7 %	6'600	5.3 %	-814	-11.0 %
Administration publique	6'008	5.4 %	6'327	5.1 %	319	5.3 %
Restauration	4'502	4.0 %	5'303	4.2 %	801	17.8 %
Autres	63'500	57.0 %	69'453	55.4 %	5'953	9.4 %
<b>Total</b>	<b>111'409</b>	<b>100.0 %</b>	<b>125'287</b>	<b>100.0 %</b>	<b>13'878</b>	<b>12.5 %</b>

Source : Office fédéral de la statistique, Statistique structurelle des entreprises (STATENT), calculs propres OAES

### 2.3.3. Part de l'emploi public et privé, en 2019

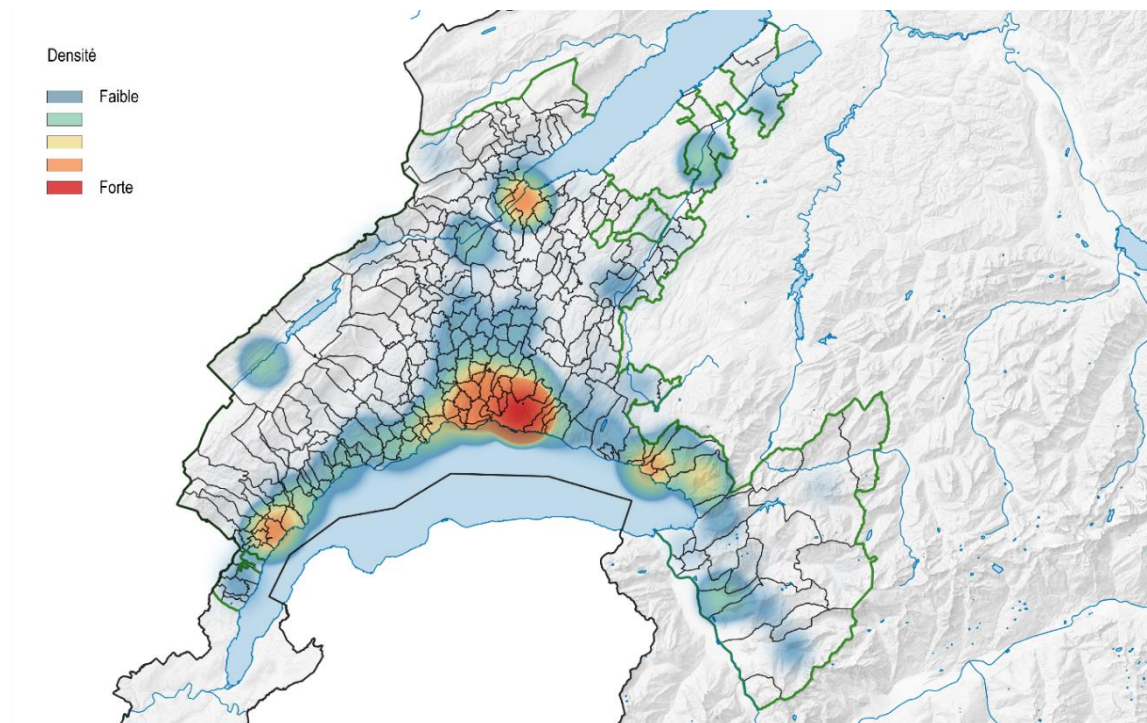
	Emploi total	Emploi ept	
Emploi privé	95'326	73'961	■ Part de l'emploi ept privé
Emploi public	29'961	24'861	■ Part de l'emploi ept public
<b>Total</b>	<b>125'287</b>	<b>98'822</b>	



Source : Office fédéral de la statistique, Statistique structurelle des entreprises (STATENT), calculs propres OAES

## 2.4. Les emplois

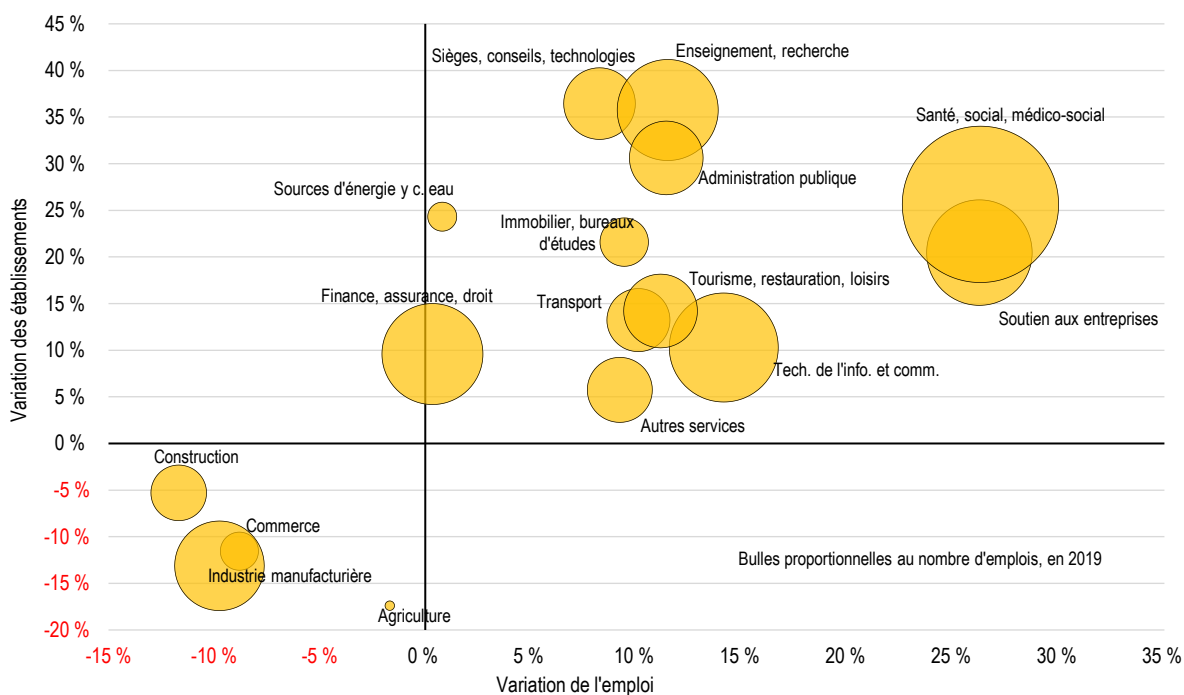
### 2.4.1. Densité de l'emploi dans le canton de Vaud, en 2019



Source : Office fédéral de la statistique, Statistique structurelle des entreprises (STATENT) / Fond de carte : Office fédéral de topographie swisstopo

### 2.4.2. Variations de l'emploi et du nombre d'établissements à Lausanne, en pour cent, 2011 – 2019

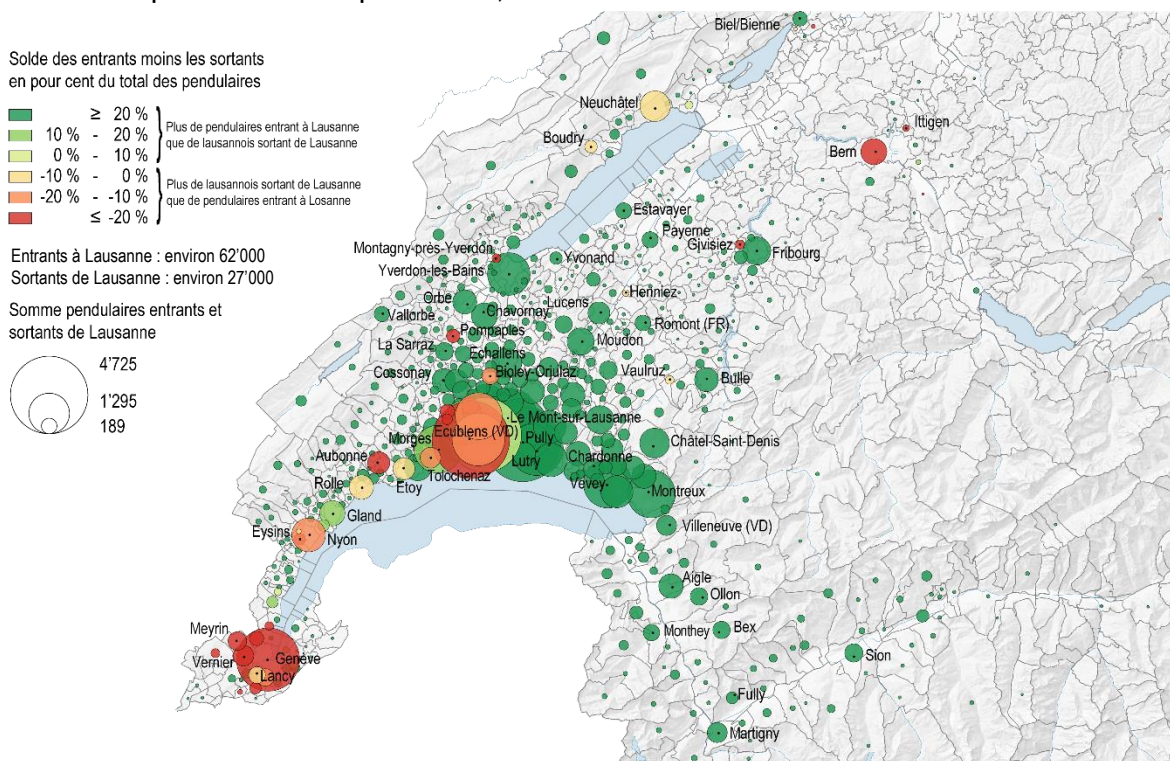
Exemple : le secteur de la santé a vu le nombre d'établissements et d'emplois augmenter de 25 à 30 % entre 2011 et 2019



Source : Office fédéral de la statistique, Statistique structurelle des entreprises (STATENT), calculs propres OAES

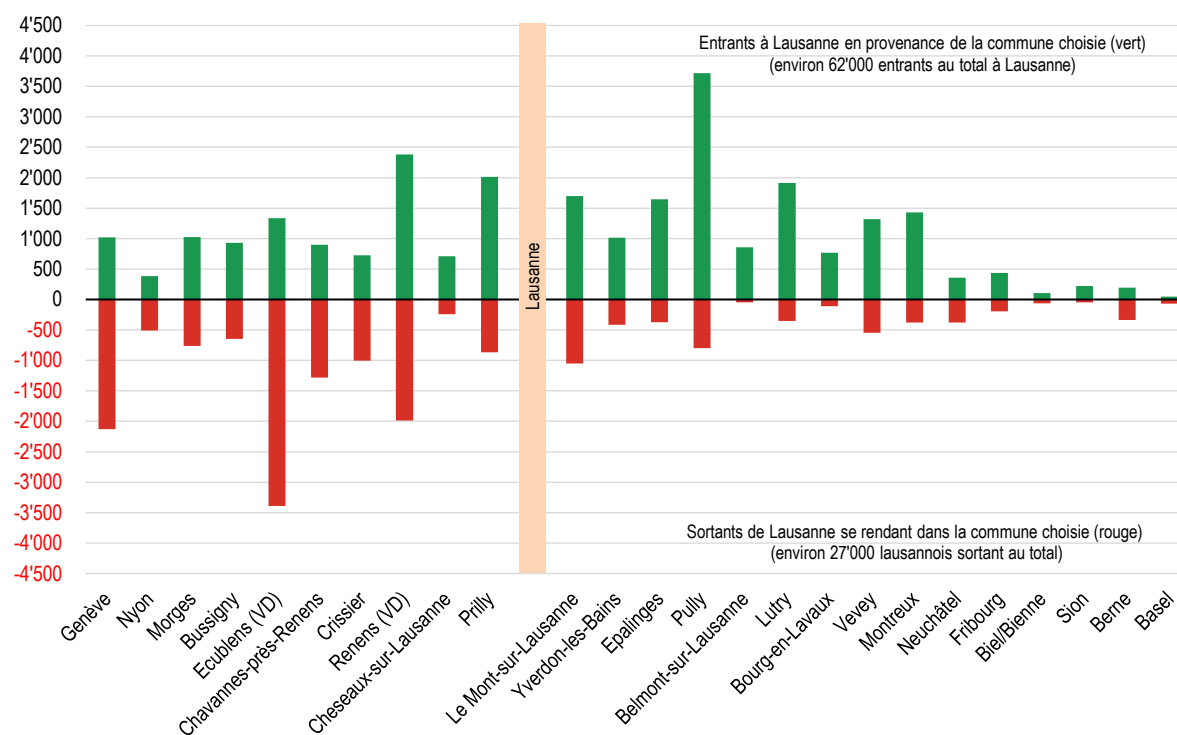
## 2.5. Le bassin d'emploi

### 2.5.1. Mouvements pendulaires vers et depuis Lausanne, en 2018



Source : Office fédéral de la statistique, Pendularité (PEND), calculs propres OAES / Fond de carte : Office fédéral de topographie swisstopo

### 2.5.2. Mouvements pendulaires vers et depuis Lausanne, communes choisies, en 2018



Source : Office fédéral de la statistique, Pendularité (PEND), calculs propres OAES

## 2.6. Travailleurs frontaliers

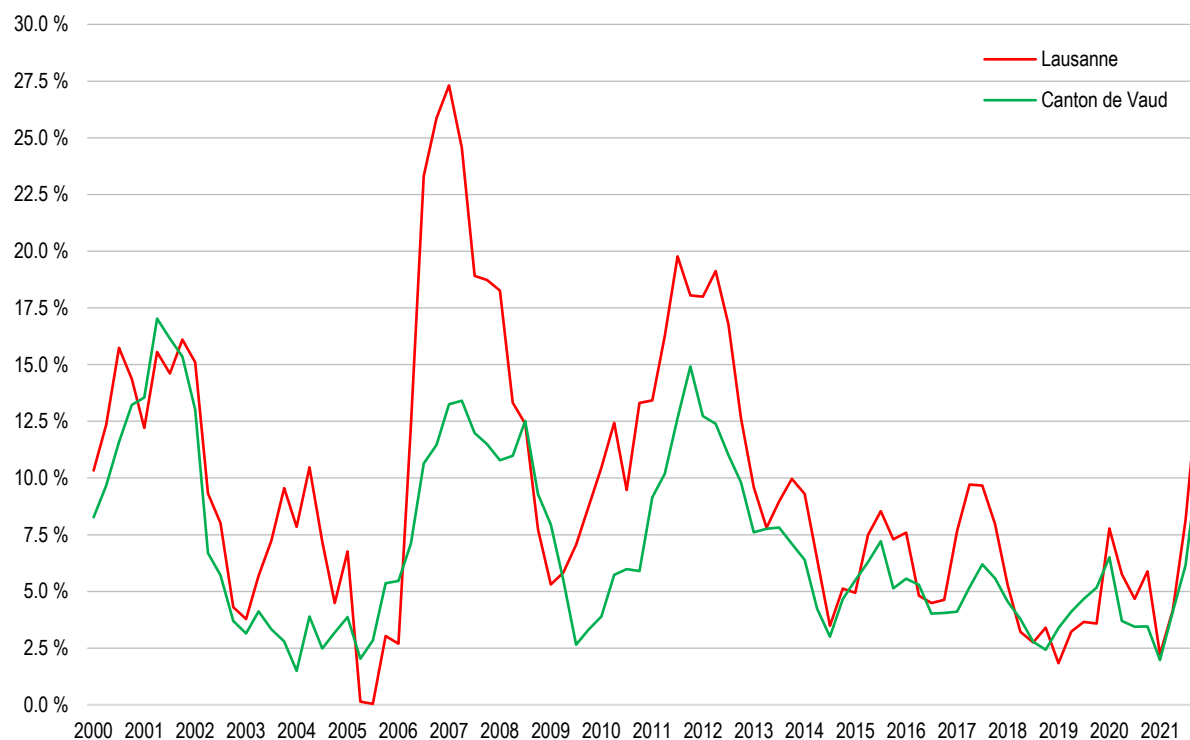
### 2.6.1. Travailleurs frontaliers à Lausanne selon le sexe, valeurs de fin d'année, depuis 2000

	Hommes	En %	Femmes	En %	Total	En %
2000	747	72.5 %	283	27.5 %	1'030	100.0 %
2005	1'007	68.4 %	465	31.6 %	1'471	100.0 %
2010	1'883	64.5 %	1'036	35.5 %	2'919	100.0 %
2015	2'955	61.4 %	1'859	38.6 %	4'814	100.0 %
2020	3'676	59.6 %	2'491	40.4 %	6'167	100.0 %
2021	4'207	59.9 %	2'820	40.1 %	7'027	100.0 %

Source : Office fédéral de la statistique, Statistique des frontaliers (STAF)

Par comparaison à la statistique du chômage, qui mesure l'offre excédentaire de travail que le marché n'absorbe pas, la statistique des frontaliers (STAF) donne des indications sur le volume de la demande de travail non satisfaite par l'offre locale. En un peu plus de 15 ans, cette composante du marché du travail lausannois a augmenté à un rythme moyen annuel de l'ordre de 10 %, pour quintupler à un effectif de plus de 7'000 frontaliers recensés à fin 2021. La tendance vaudoise suit une courbe analogue. La sortie de la crise sanitaire marque le retour d'un afflux accru de travailleurs frontaliers.

### 2.6.2. Travailleurs frontaliers, à Lausanne et dans le canton de Vaud, variation annuelle, en pour cent, par trimestre, depuis 2000



Source : Office fédéral de la statistique, Statistique des frontaliers (STAF), calculs propres OAES





### 3. Le chômage lausannois

## 3.1. Les effectifs et le taux de chômage lausannois

**Les demandeurs d'emploi** sont toutes les personnes inscrites dans un Office régional de placement (ORP) cherchant un emploi, qu'elles soient ou non disponibles de suite pour un placement. Les demandeurs d'emploi immédiatement disponibles pour un placement, touchant ou non une indemnité de chômage, sont considérés comme **chômeurs**.

Les **demandeurs d'emploi non-chômeurs** ne sont pas immédiatement disponibles pour un placement parce que, par exemple, ils sont engagés dans un programme d'emploi temporaire, de perfectionnement, de reconversion, etc.

**Les chômeurs**, au sens du Bureau international du travail (BIT), sont les personnes sans travail activement à la recherche d'un emploi, indépendamment de leur inscription ou non à un ORP.

**Le taux de chômage et de demandeurs d'emploi** s'obtient en rapportant les effectifs correspondants en pour cent du total de la population active. Dans le Canton de Vaud, le régime de l'aide sociale se distingue de la plupart des autres régimes cantonaux de Suisse. Il prévoit en particulier que les **bénéficiaires de l'aide sociale (RI)** aptes au placement s'inscrivent dans un ORP : ils figurent ainsi parmi les effectifs du relevé du chômage. Il en résulte que le taux de chômage et de demandeurs d'emploi à Lausanne est plus élevé d'environ un point de pourcent par comparaison aux autres villes de Suisse dont les régimes cantonaux ne prévoient pas de dispositions analogues.

**Le taux lausannois** s'est situé autour de 6.5 %, pour le chômage, et de 8.9 %, pour les demandeurs d'emploi, durant les vingt dernières années. Les valeurs minimales de 4.1 % et 6.3 % et maximales de 9.5 % et 12.9 % ont été observées, respectivement, en juin 2001 et février 1997.

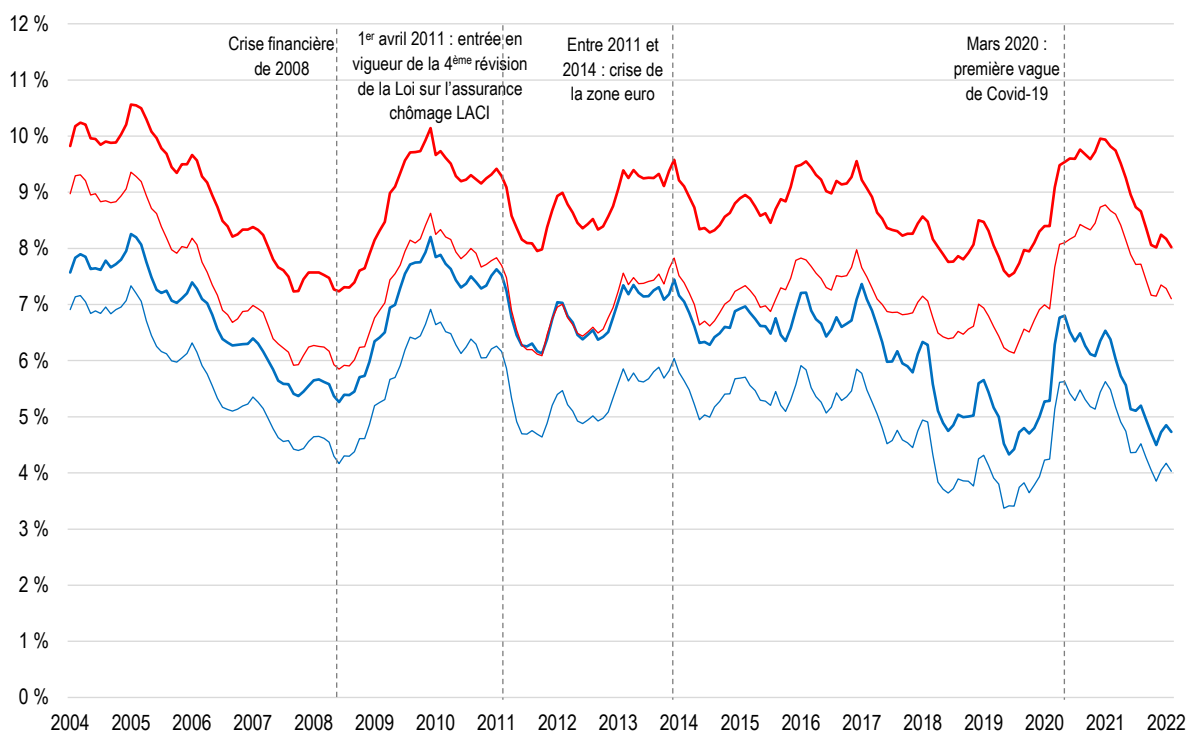
### 3.1.1. Effectifs, taux de chômage et de demandeurs d'emploi, et places vacantes, moyennes 2021

Effectifs	Demandeurs d'emploi	dont chômeurs	Places vacantes	Taux	Demandeurs d'emploi	Chômage	Chômage des jeunes
<b>Moyenne 2021</b>	<b>6'774</b>	<b>4'077</b>	<b>1'160</b>	<b>Moyenne 2021</b>	<b>8.9 %</b>	<b>5.4 %</b>	<b>4.0 %</b>
Moyenne 2020	7'123	4'708	660	Moyenne 2020	9.4 %	6.2 %	5.2 %
Moyenne 2019	6'027	3'619	1'069	Moyenne 2019	7.9 %	4.8 %	4.0 %
<b>Effectifs lors des taux minimaux / maximaux enregistrés depuis 1996</b>				<b>Taux minimaux / maximaux depuis 1996</b>			
Jun 2001	4'045	2'656	*	Jun 2001	6.3 %	4.1 %	*
Février 1997	8'764	6'463	*	Février 1997	12.9 %	9.5 %	*

\* Places vacantes et chômage des jeunes, données disponibles depuis janvier 2004. Depuis cette date, le taux minimal du chômage des jeunes a été atteint en juillet 2019 (3.2 %) et le taux maximal en février 2010 (9.1 %).

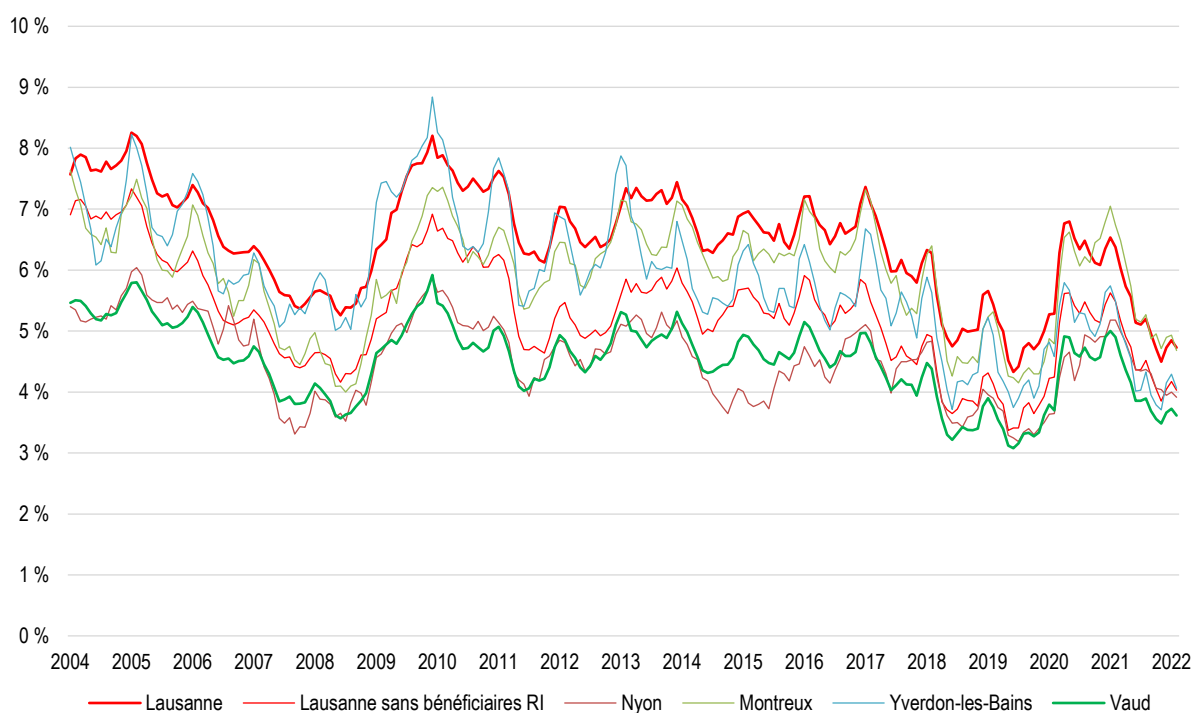
Source : Secrétariat d'Etat à l'économie (SECO), PLASTA

### 3.1.2. Taux de chômage (bleu) et de demandeurs d'emploi (rouge) et taux sans les bénéficiaires RI (traits fins), depuis 2004



Source : Secrétariat d'Etat à l'économie (SECO), PLASTA, calculs propres OAES

### 3.1.3. Taux de chômage à Lausanne, dans le canton de Vaud et dans trois villes vaudoises, depuis 2004



Source : Secrétariat d'Etat à l'économie (SECO), PLASTA, calculs propres OAES

3.1.4. Moyennes annuelles	2018	2019	2020	2021
Demandeurs d'emploi	6'112	6'027	7'123	6'774
Chômeurs	3'822	3'619	4'708	4'077
Taux de chômage	5.0 %	4.8 %	6.2 %	5.4 %
Places vacantes	751	1'069	660	1'160

Source : Secrétariat d'Etat à l'économie (SECO), PLASTA

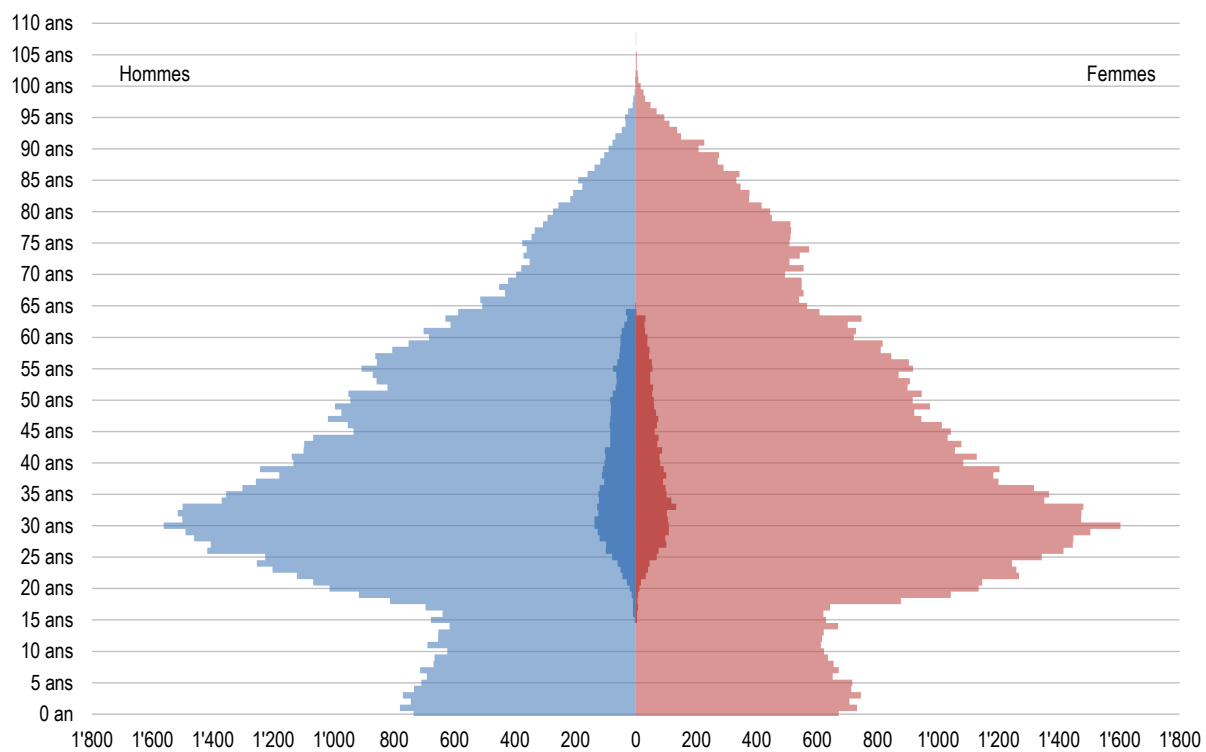
3.1.5. Moyennes annuelles, en 2021	Demandeurs d'emploi	Variation 2020-2021	Chômeurs	Variation 2020-2021
<b>Total</b>	<b>6'774</b>	<b>-4.9 %</b>	<b>4'077</b>	<b>-13.4 %</b>
<b>Sexe</b>				
Hommes	3'741	-4.1 %	2'363	-11.8 %
Femmes	3'033	-5.9 %	1'714	-15.5 %
<b>Origine</b>				
Suisses	2'971	-6.1 %	1'816	-13.7 %
UE27	2'267	-4.0 %	1'342	-13.0 %
Hors UE	1'536	-3.8 %	919	-13.4 %
<b>Selon l'âge</b>				
Moins de 20 ans	72	-22.5 %	27	-21.8 %
20 à 29 ans	1'327	-12.7 %	877	-19.9 %
30 à 39 ans	2'265	-4.5 %	1'386	-12.9 %
40 à 49 ans	1'627	-3.1 %	927	-12.9 %
50 à 59 ans	1'153	-1.1 %	655	-11.1 %
60 ans et plus	331	12.7 %	205	10.3 %
<b>Selon la formation</b>				
Sans formation professionnelle	2'335	-5.4 %	1'340	-14.5 %
CFC ou maturité fédérale	1'890	-5.2 %	1'195	-13.1 %
Maîtrise fédérale, HES, Universités, EPF	2'544	-4.3 %	1'540	-12.8 %
Non renseigné	4	89.3 %	2	100.0 %
<b>Selon la durée de chômage</b>				
0 à 12 mois	5'369	-10.9 %	3'024	-21.2 %
13 à 24 mois	1'086	30.5 %	822	19.6 %
Plus de 24 mois	319	21.3 %	231	26.4 %

Source : Secrétariat d'Etat à l'économie (SECO), PLASTA

3.1.6. Professions les plus recherchées selon la nomenclature suisse des professions (NSP2000), moyennes annuelles	2018	2019	2020	2021
Hôtellerie, restauration et économie domestique	815	747	503	476
Nettoyage, hygiène et soins corporels	444	459	400	408
Commerciales et de la vente	564	558	318	357
Construction	373	361	324	247
Commerciales et administratives	641	648	238	217
Santé	298	299	235	215
Artistiques	230	234	176	196
Sciences sociales, humaines, naturelles, physiques et exactes	226	221	188	169
Ingénierie	169	138	148	157
Médias et apparentées	195	193	164	150
Autres	2'158	2'170	4'429	4'183
<b>Total des demandeurs d'emploi</b>	<b>6'112</b>	<b>6'027</b>	<b>7'123</b>	<b>6'774</b>

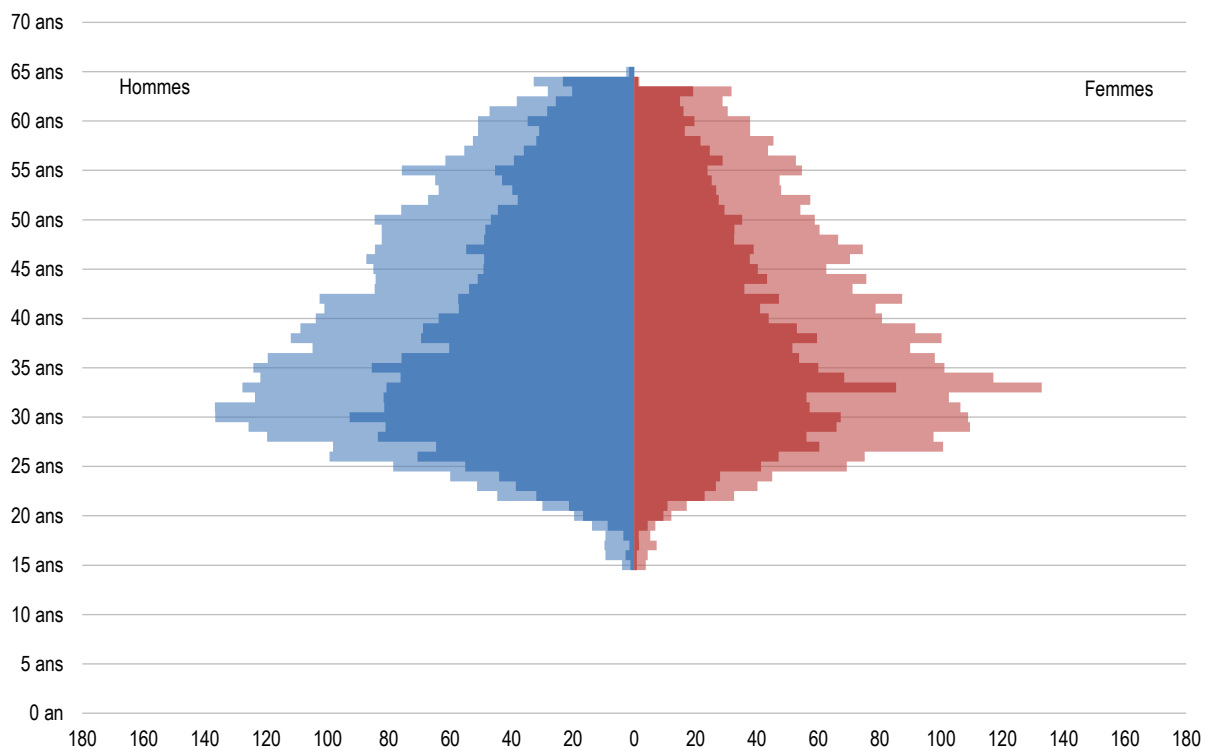
Source : Secrétariat d'Etat à l'économie (SECO), PLASTA

**3.1.7. Pyramide des âges de la population totale lausannoise (en clair) et des demandeurs d'emploi (en foncé),  
moyenne annuelle 2021**



Source : Secrétariat d'Etat à l'économie (SECO), PLASTA

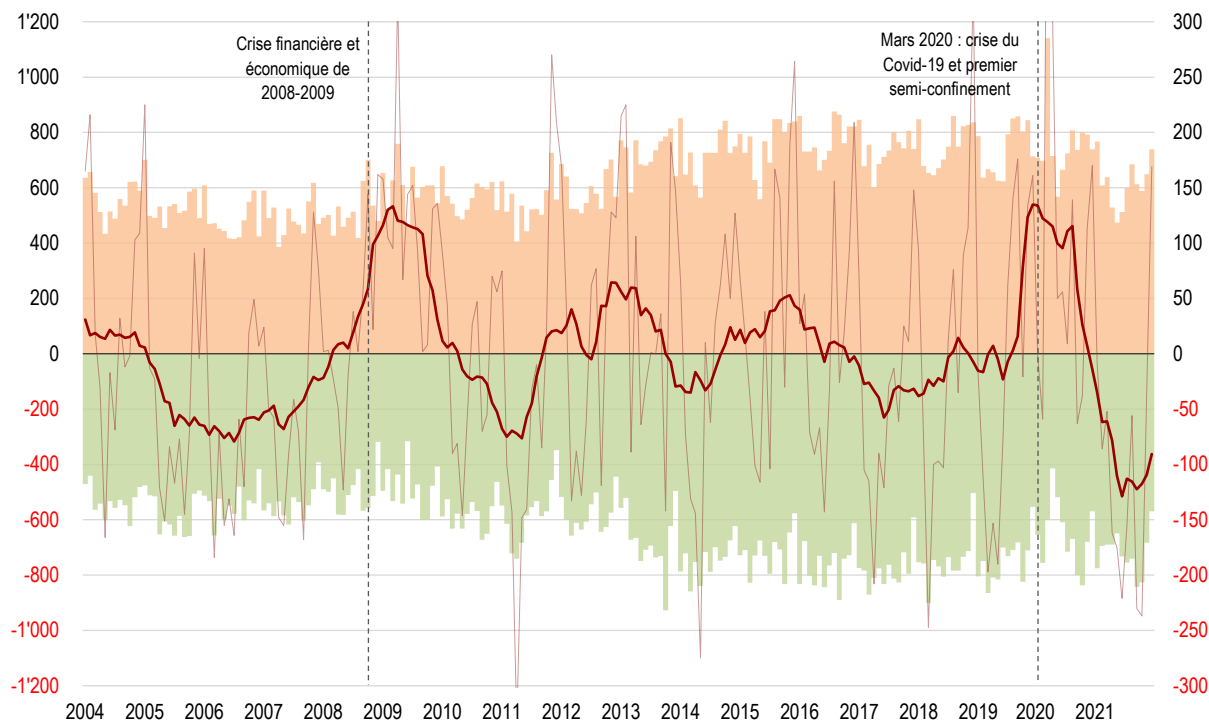
**3.1.8. Pyramide des âges de l'ensemble des demandeurs d'emploi (en clair) et des chômeurs (en foncé),  
moyenne annuelle 2021**



Source : Secrétariat d'Etat à l'économie (SECO), PLASTA

## 3.2. Les entrées et sorties des demandeurs d'emploi

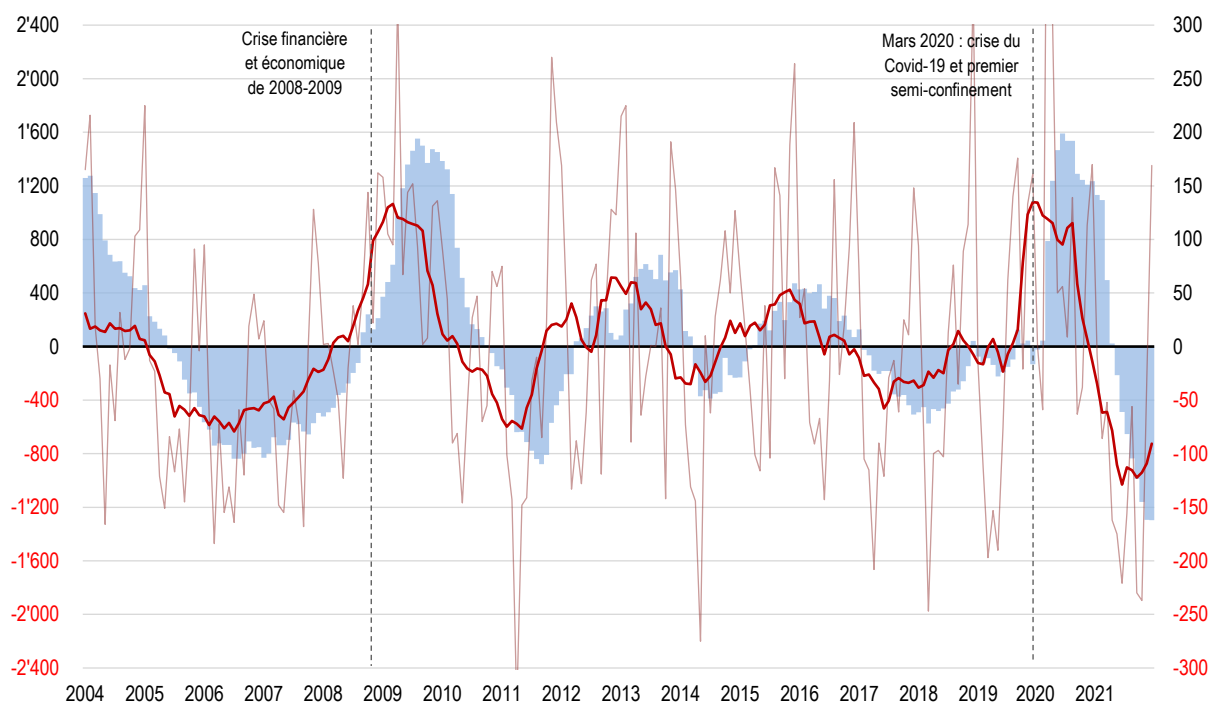
### 3.2.1. Entrées (orange) et sorties (vert) (échelle de gauche) et solde entrées-sorties (courbe, échelle de droite), depuis 2004



Source : Secrétariat d'Etat à l'économie (SECO), PLASTA, calculs propres OAES

### 3.2.2. Variation annuelle des demandeurs (bleu, échelle de gauche) et solde entrées-sorties (courbe, échelle de droite), depuis 2004

Exemple de lecture : à la fin 2021, il y avait plus de 150 demandeurs d'emploi en moins qu'à la même période en 2020



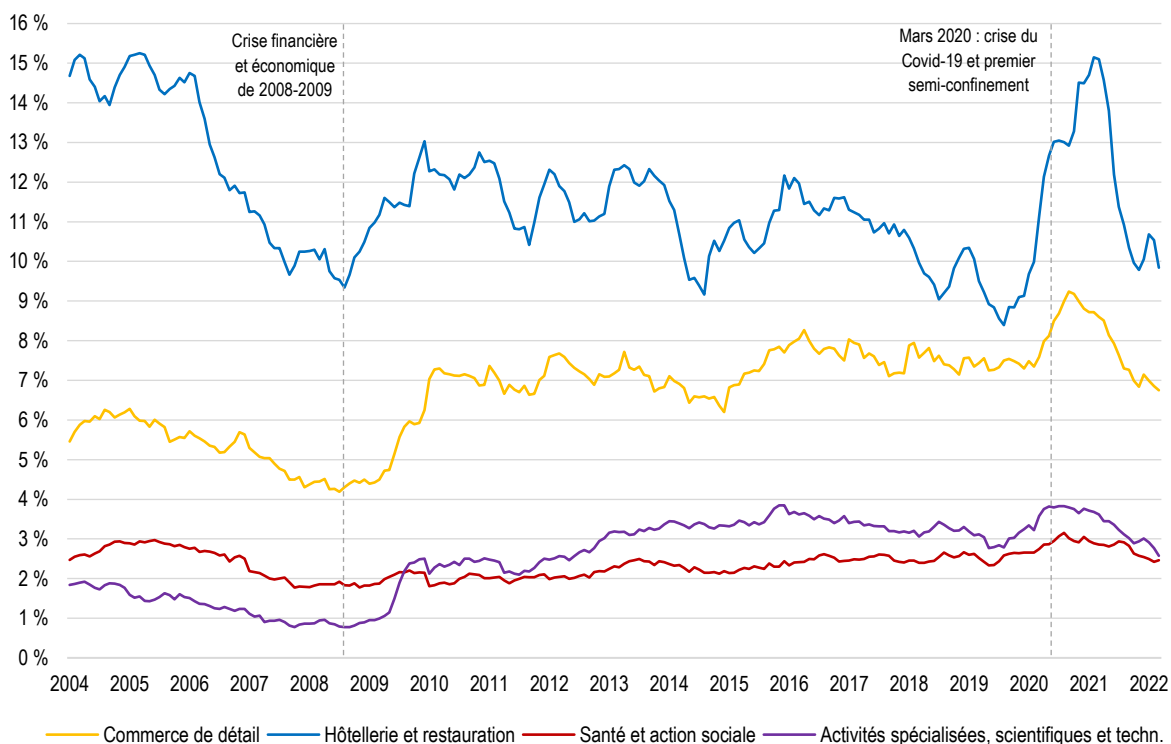
Source : Secrétariat d'Etat à l'économie (SECO), PLASTA, calculs propres OAES

### 3.3. Demandeurs d'emploi par branches économiques

3.3.1. Demandeurs d'emploi et chômeurs selon les principaux types d'activité, moyennes annuelles, en 2021	Demandeurs d'emploi	En %	Chômeurs	En %
Hôtellerie et restauration	834	12.3 %	465	11.4 %
Santé et action sociale	779	11.5 %	451	11.1 %
Bâtiment et génie civil	550	8.1 %	342	8.4 %
Commerce de détail	512	7.6 %	334	8.2 %
Activités de services administratifs et de soutien	506	7.5 %	267	6.6 %
Activités spécialisées, scientifiques et techn.	475	7.0 %	316	7.7 %
Enseignement	417	6.1 %	222	5.4 %
Arts, spectacles et activités récréatives	290	4.3 %	118	2.9 %
Commerce de gros	235	3.5 %	159	3.9 %
Autres activités de services	217	3.2 %	118	2.9 %
Administration publique, assurances sociales	212	3.1 %	122	3.0 %
Trafic et transports	210	3.1 %	125	3.1 %
Information et communication	156	2.3 %	91	2.2 %
Informatique	133	2.0 %	101	2.5 %
Banques	109	1.6 %	80	2.0 %
Activités financières et d'assurance	97	1.4 %	69	1.7 %
<b>Total (y c. autres branches)</b>	<b>6'774</b>	<b>100.0 %</b>	<b>4'077</b>	<b>100.0 %</b>

Source : Secrétariat d'Etat à l'économie (SECO), PLASTA

#### 3.3.2. Evolution des demandeurs d'emploi par rapport à l'emploi total pour quatre principales activités, depuis 2004



Source : Secrétariat d'Etat à l'économie (SECO), PLASTA, Statistique structurelle des entreprises (STATENT), calculs propres OAES

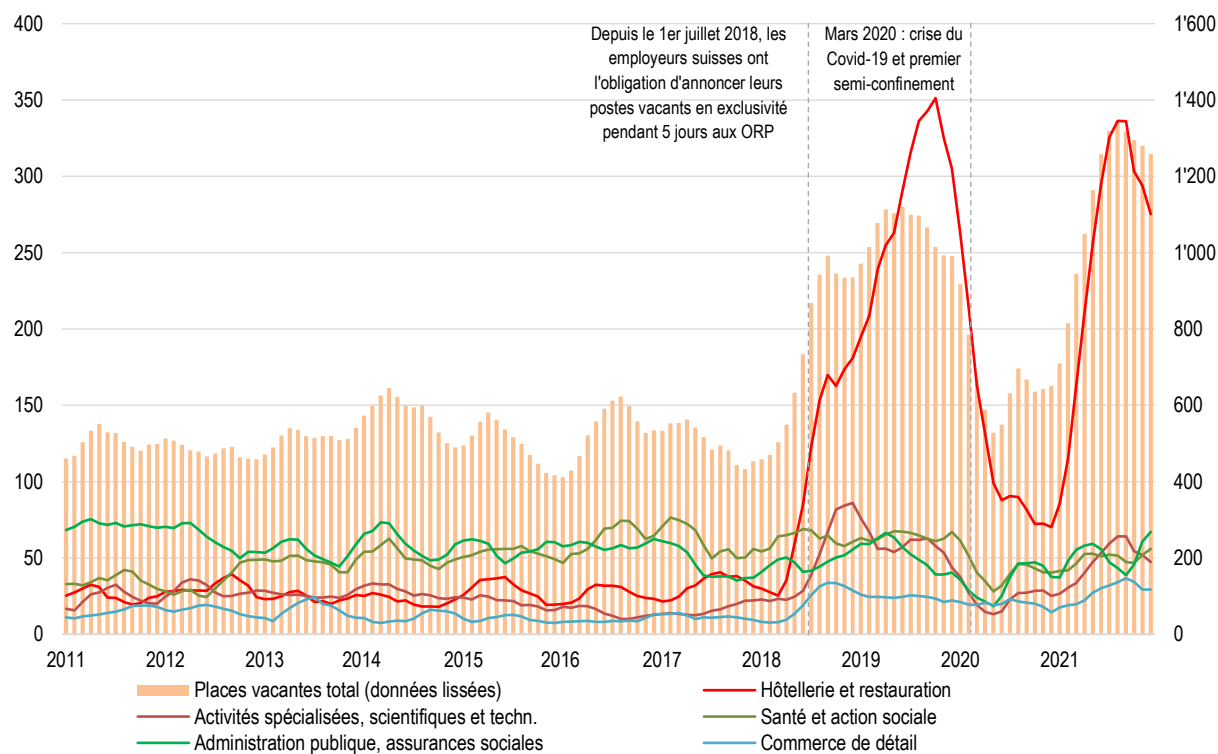
## 3.4. Les places vacantes

3.4.1. Places vacantes à Lausanne par type d'activité NOGA, en décembre 2021	Places vacantes	En %	Places vacantes entrées	En %	Places vacantes sorties	En %
Activités de services administratifs et de soutien *	645	51.4 %	484	62.1 %	435	59.8 %
Hôtellerie et restauration	260	20.7 %	76	9.7 %	83	11.4 %
Administration publique, assurances sociales	67	5.3 %	45	5.8 %	58	8.0 %
Santé et action sociale	61	4.9 %	37	4.7 %	34	4.7 %
Activités spécialisées, scientifiques et techn.	48	3.8 %	27	3.5 %	29	4.0 %
Bâtiment et génie civil	46	3.7 %	39	5.0 %	7	1.0 %
Commerce de détail	35	2.8 %	19	2.4 %	11	1.5 %
Autres activités de services	17	1.4 %	14	1.8 %	16	2.2 %
Informatique	14	1.1 %	6	0.8 %	4	0.6 %
Enseignement	13	1.0 %	9	1.2 %	8	1.1 %
Autres	49	3.9 %	24	3.1 %	42	5.8 %
<b>Total</b>	<b>1'255</b>	<b>100.0 %</b>	<b>780</b>	<b>100.0 %</b>	<b>727</b>	<b>100.0 %</b>

\* Les activités de soutien incluent les agences de placement temporaire

Source : Secrétariat d'Etat à l'économie (SECO), PLASTA

### 3.4.2. Places vacantes pour cinq activités choisies (échelle de gauche) et total (échelle de droite), depuis 2011

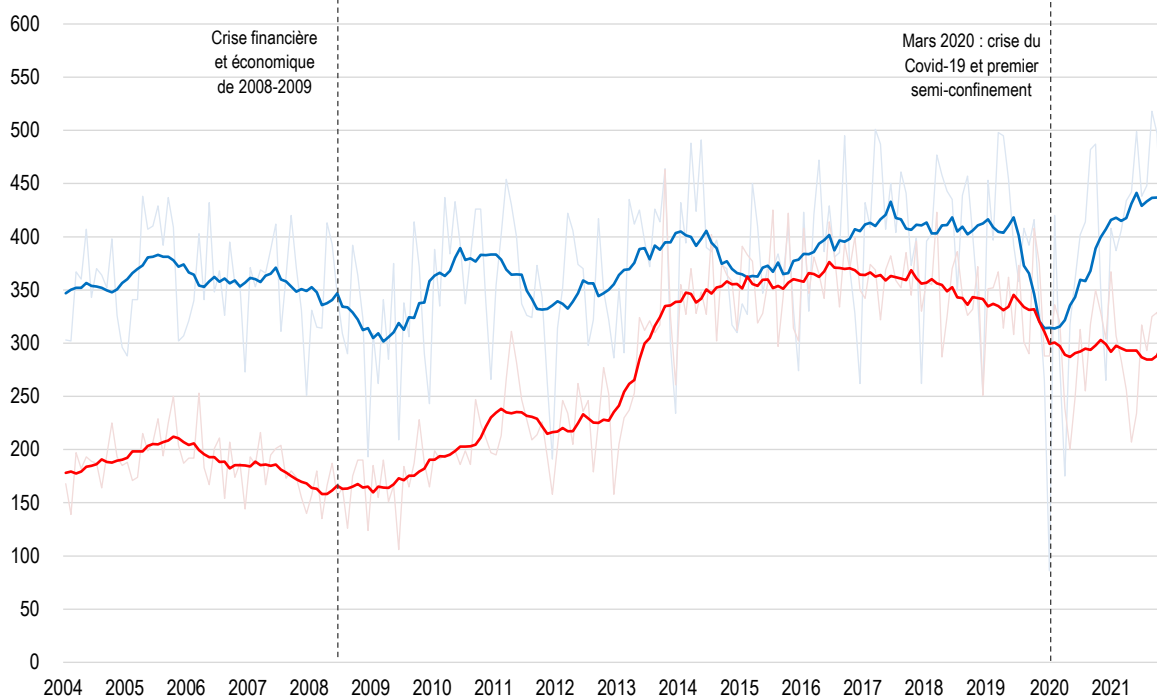


Source : Secrétariat d'Etat à l'économie (SECO), PLASTA, calculs propres OAES



## 3.5. Les motifs de sortie du chômage

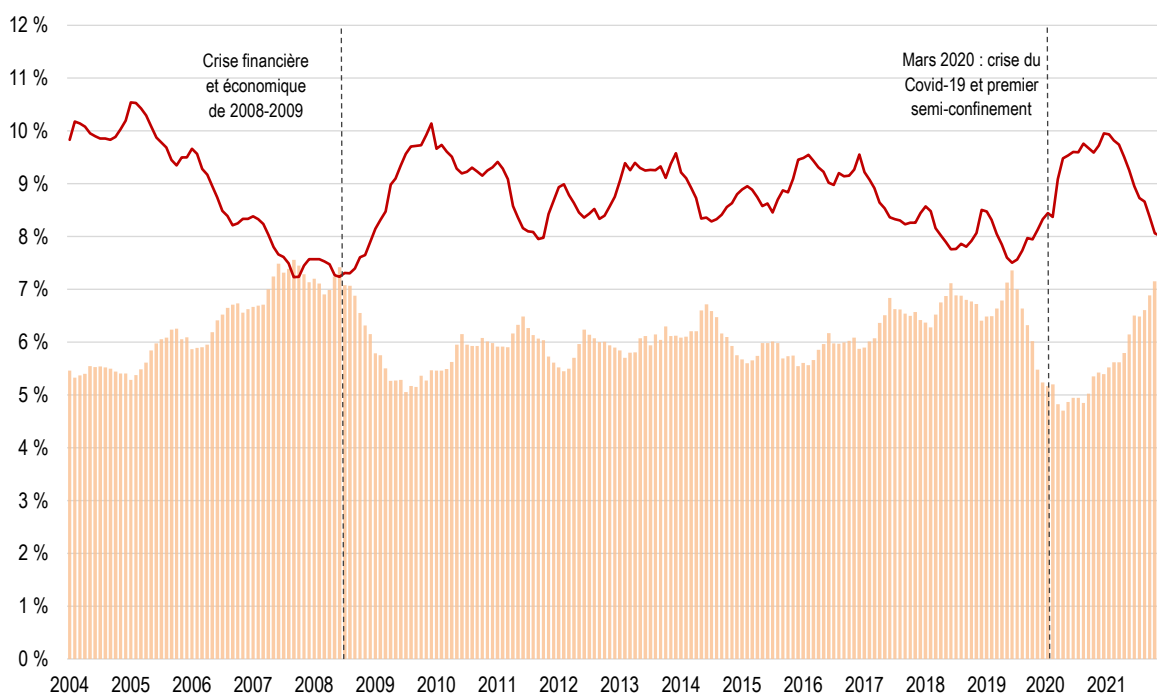
### 3.5.1. Retours en emploi (bleu) et sorties sans emploi (rouge) chez les demandeurs d'emploi, depuis 2004



Source : Secrétariat d'Etat à l'économie (SECO), PLASTA, calculs propres OAES

### 3.5.2. Taux de demandeurs d'emploi (courbe) et part des demandeurs ayant retrouvé un emploi (barres), depuis 2004

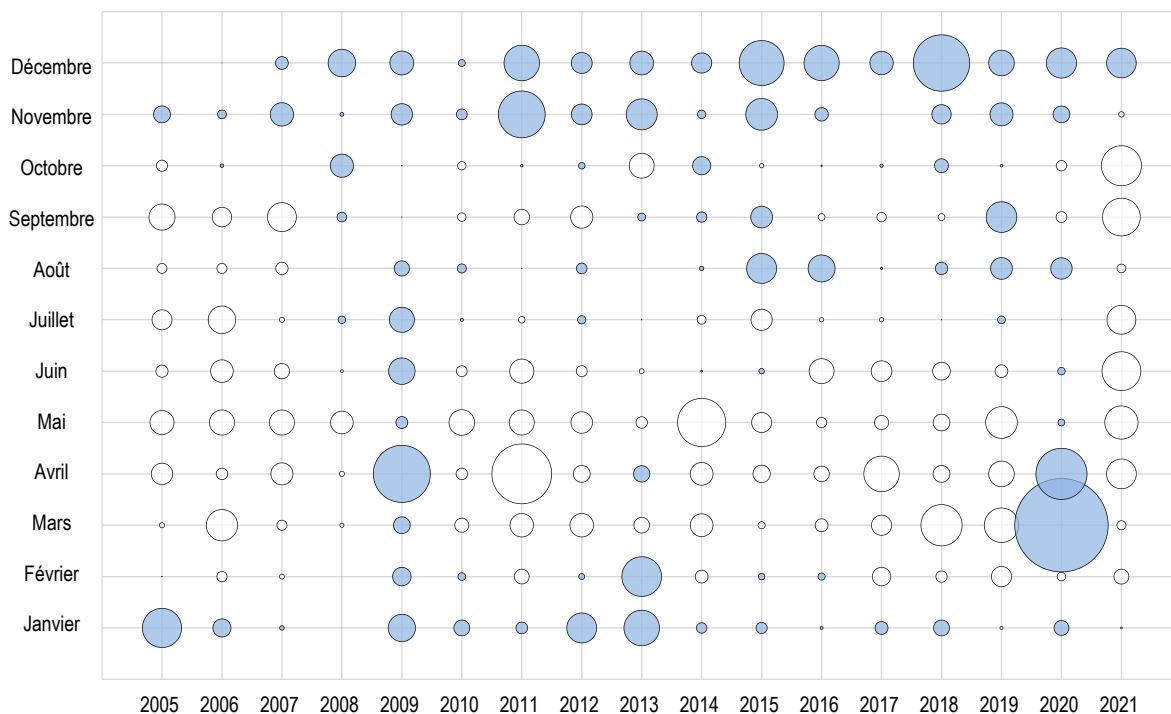
(Exemple de lecture : à la fin 2021, le taux de demandeurs était de 8 % (courbe) et environ 7 % (barres) parmi les demandeurs retournant en emploi)



Source : Secrétariat d'Etat à l'économie (SECO), PLASTA, calculs propres OAES

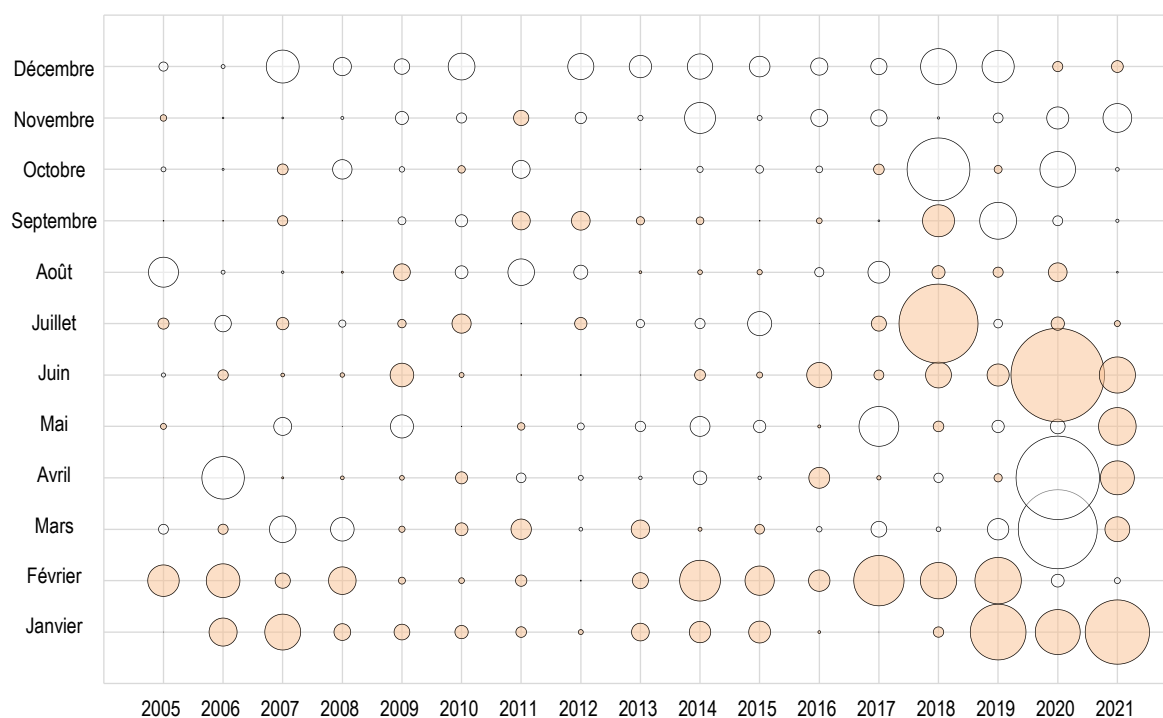
## 3.6. Saisonnalité de la demande et de l'offre d'emploi

**3.6.1. Saisonnalité de la demande d'emploi à Lausanne : variation de l'effectif des demandeurs d'emploi par rapport au mois précédent (axe vertical), taille des bulles proportionnelle à l'effectif (en blanc : valeurs négatives), depuis 2005**



Source : Secrétariat d'Etat à l'économie (SECO), PLASTA, calculs propres OAES

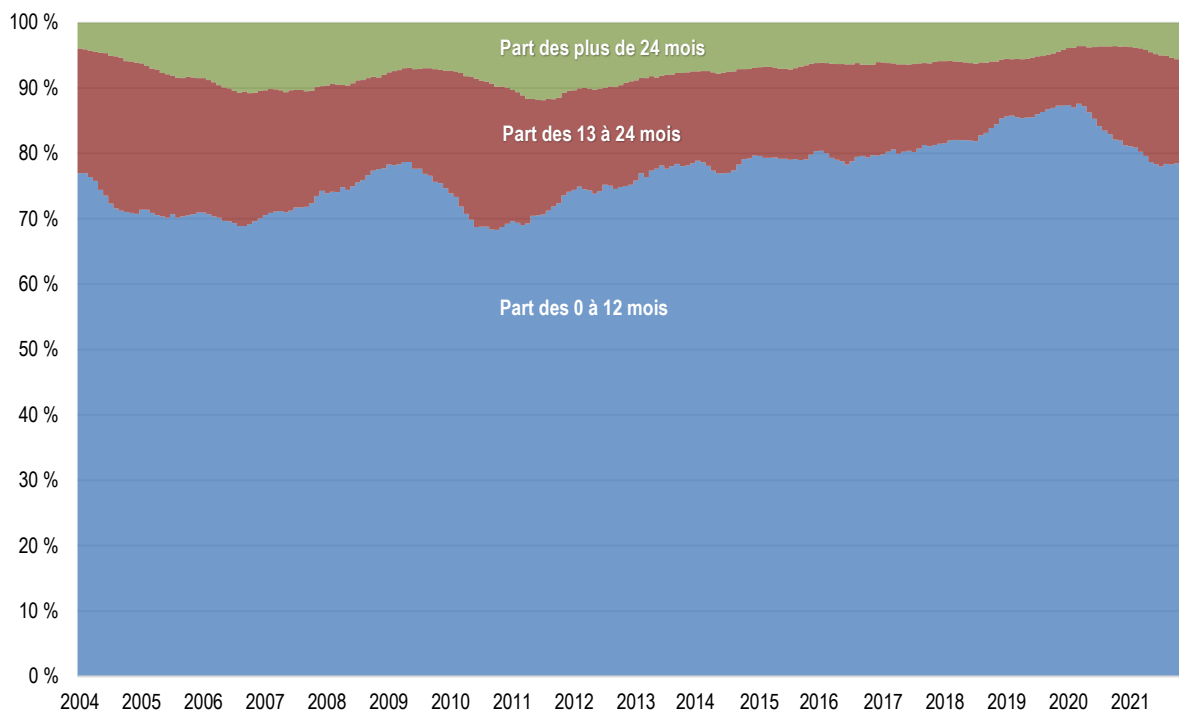
**3.6.2. Saisonnalité de l'offre d'emploi à Lausanne : variation de l'effectif des places vacantes par rapport au mois précédent (axe vertical), taille des bulles proportionnelle à l'effectif (en blanc : valeurs négatives), depuis 2005**



Source : Secrétariat d'Etat à l'économie (SECO), PLASTA, calculs propres OAES

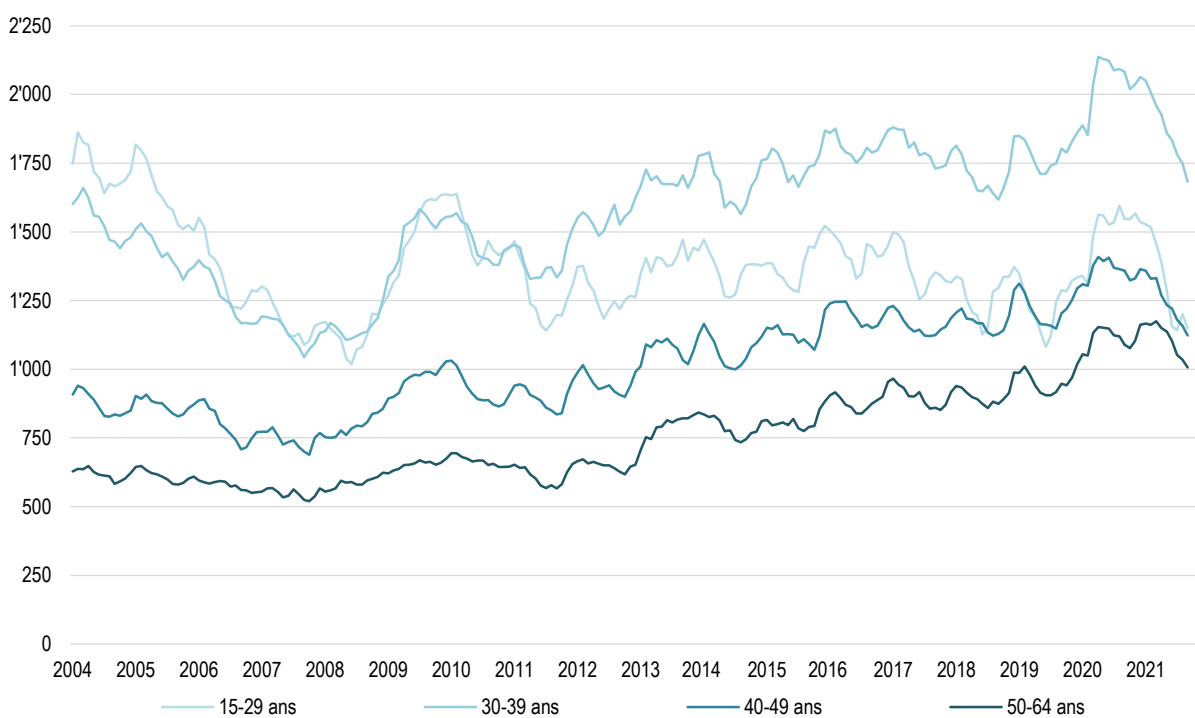
## 3.7. Les demandeurs d'emploi selon la durée du chômage

### 3.7.1. Parts des demandeurs d'emploi selon la durée de chômage en mois, sur le total des demandeurs d'emploi, depuis 2004



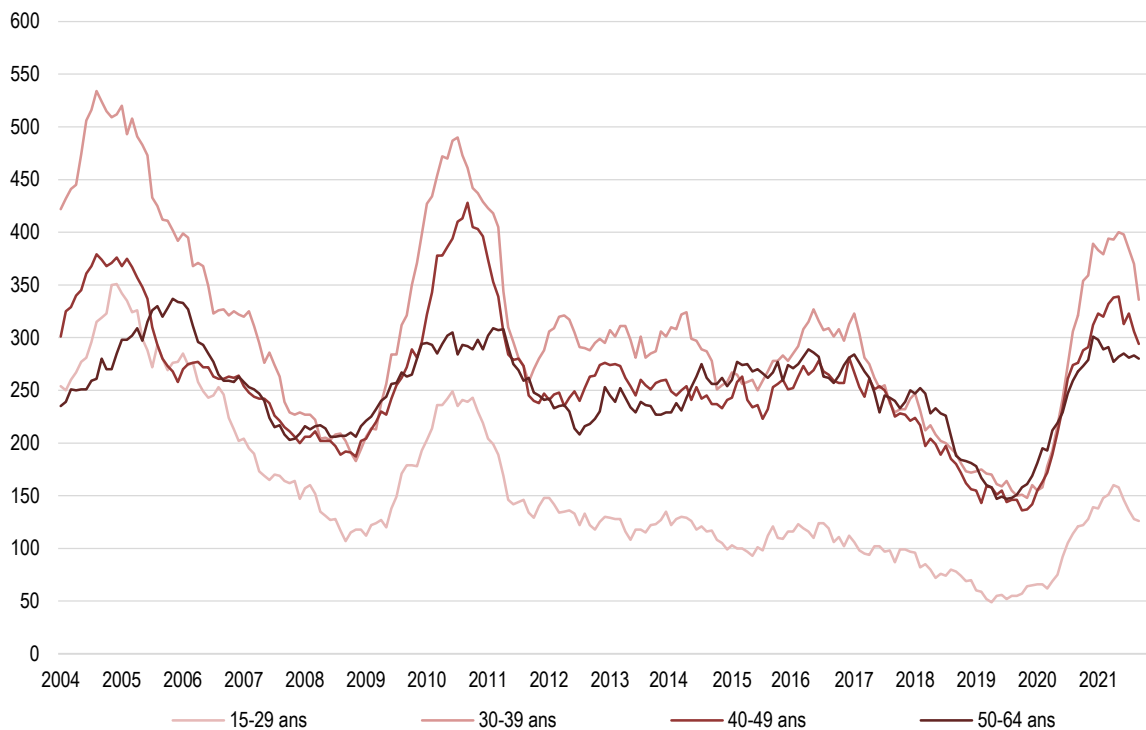
Source : Secrétariat d'Etat à l'économie (SECO), PLASTA, calculs propres OAES

### 3.7.2. Demandeurs d'emploi avec une durée de chômage de 0 à 12 mois, par classes d'âge, depuis 2004



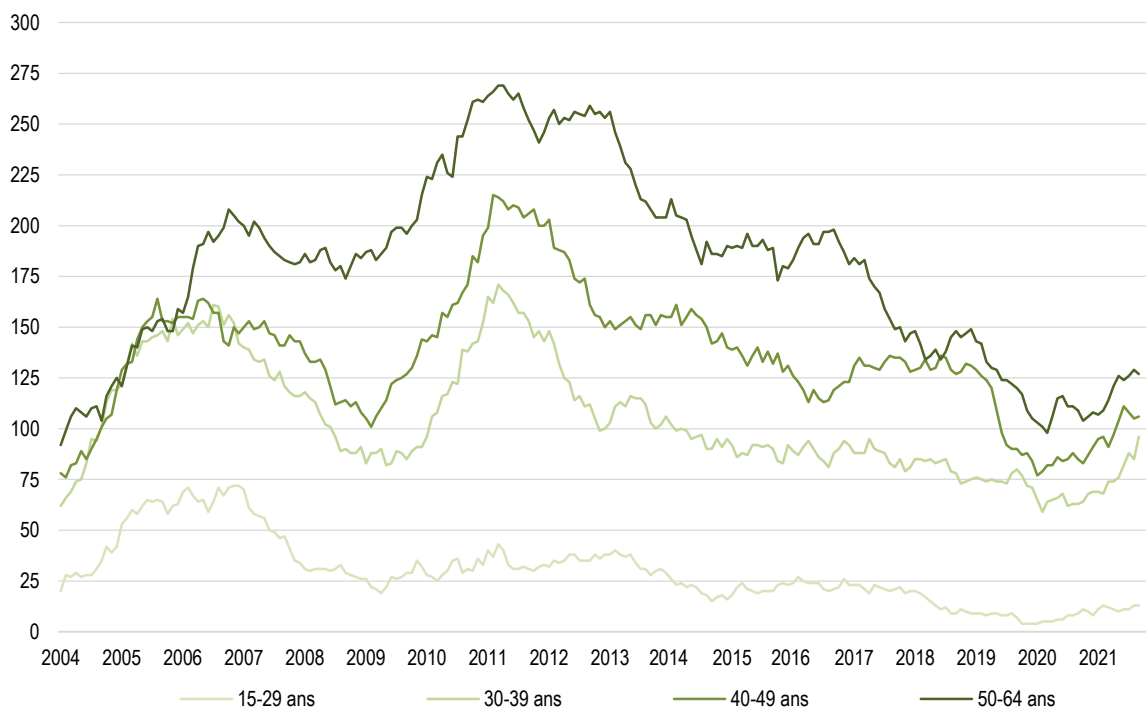
Source : Secrétariat d'Etat à l'économie (SECO), PLASTA, calculs propres OAES

### 3.7.3. Demandeurs d'emploi avec une durée de chômage de 13 à 24 mois, par classes d'âge, depuis 2004



Source : Secrétariat d'Etat à l'économie (SECO), PLASTA, calculs propres OAES

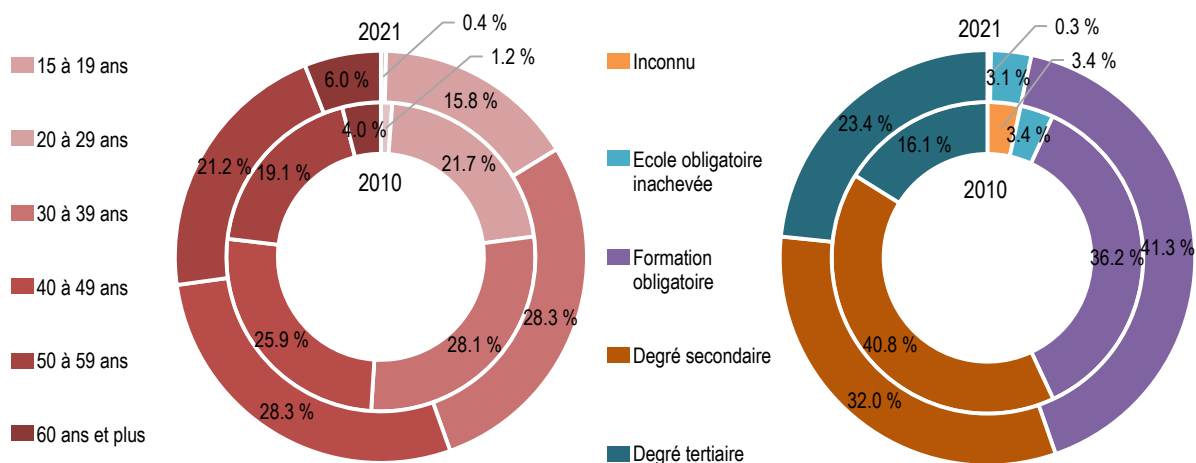
### 3.7.4. Demandeurs d'emploi avec une durée de chômage de plus de 24 mois, par classes d'âge, depuis 2004



Source : Secrétariat d'Etat à l'économie (SECO), PLASTA, calculs propres OAES

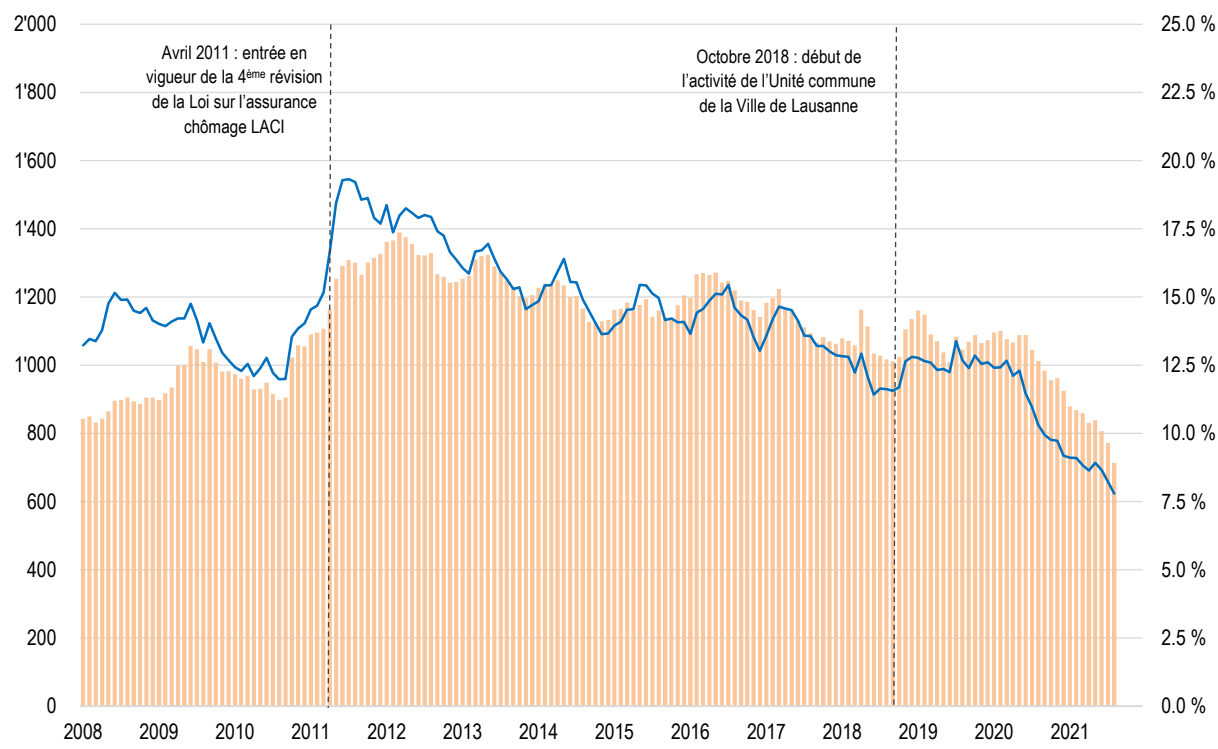
## 3.8. Les chômeurs en fin de droit

**3.8.1. Profil des chômeurs arrivant en fin de droits par classes d'âge (gauche) et formation (droite), moyennes annuelles, en 2010 et 2021**



Source : Secrétariat d'Etat à l'économie (SECO), PLASTA, calculs propres OAES

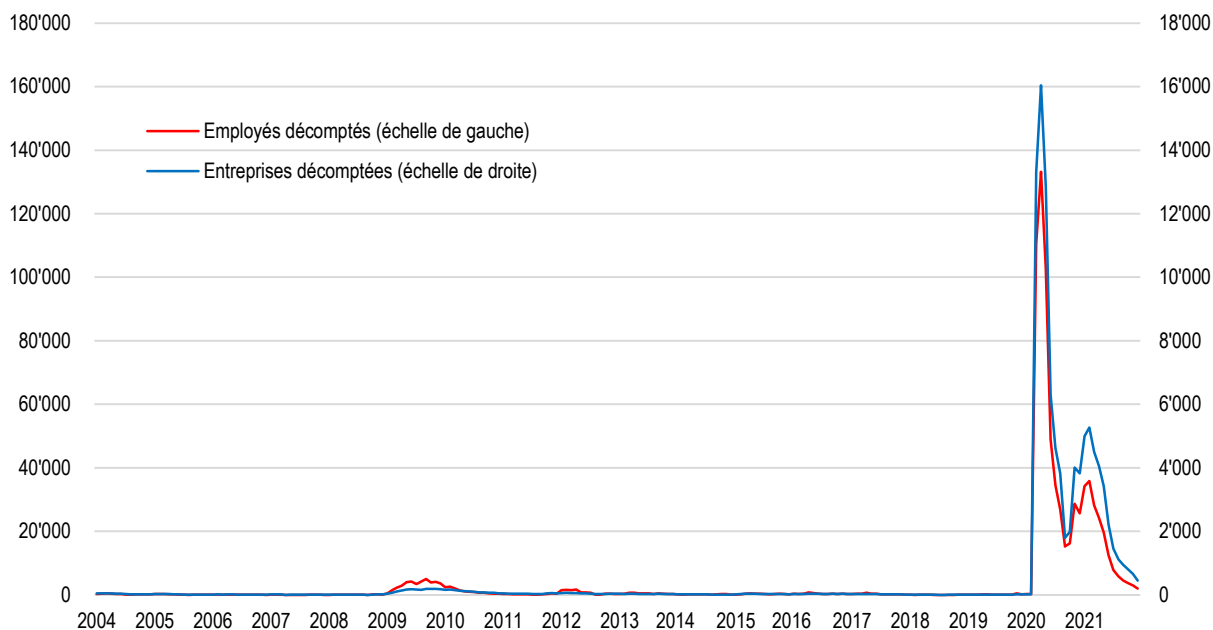
**3.8.2. Bénéficiaires du revenu d'insertion (RI) inscrits auprès d'un ORP (barres, échelle de gauche) et leur part parmi l'ensemble des demandeurs d'emploi (courbe, échelle de droite), depuis 2008**



Source : Secrétariat d'Etat à l'économie (SECO), PLASTA, calculs propres OAES

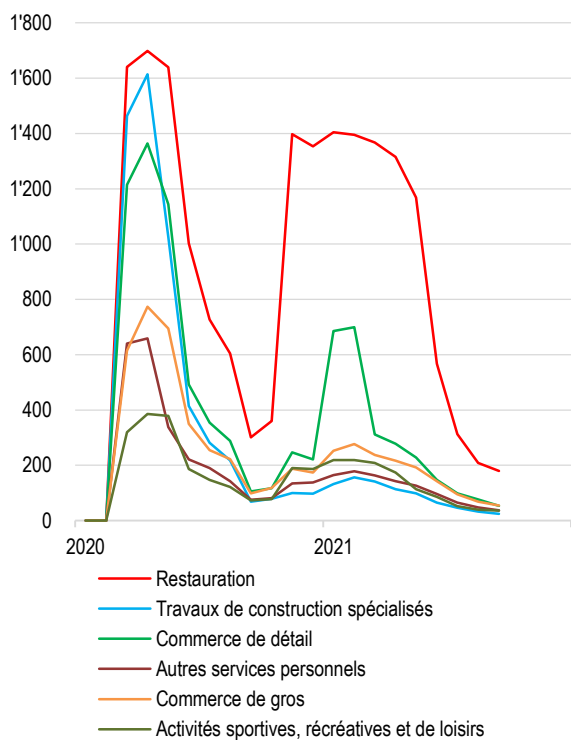
## 3.9. Chômage et réduction de l'horaire de travail (RHT)

### 3.9.1. Réduction de l'horaire de travail (RHT) dans le canton de Vaud, depuis 2004



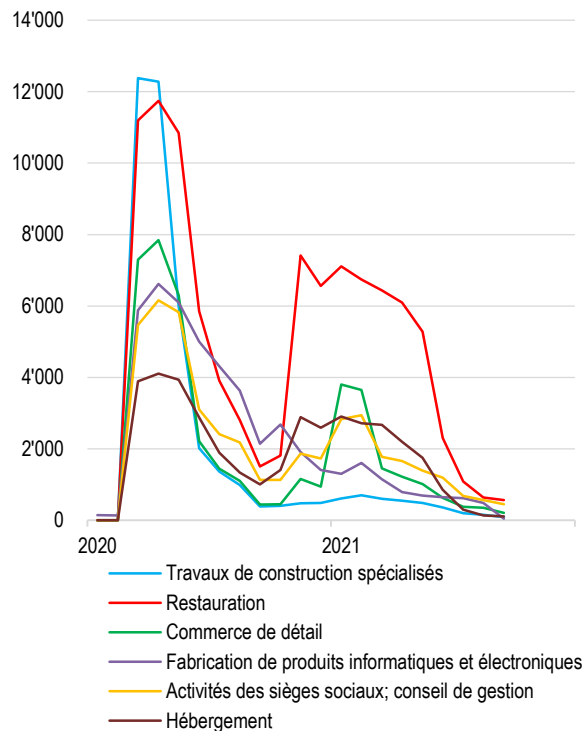
Source : Secrétariat d'Etat à l'économie (SECO), AMSTAT

### 3.9.2. RHT : entreprises décomptées pour six branches économiques, canton de Vaud, depuis 2020



Source : Secrétariat d'Etat à l'économie (SECO), PLASTA

### 3.9.3. RHT : employés décomptés pour six branches économiques, canton de Vaud, depuis 2020



Source : Secrétariat d'Etat à l'économie (SECO), PLASTA

## 4. Le revenu d'insertion (RI)

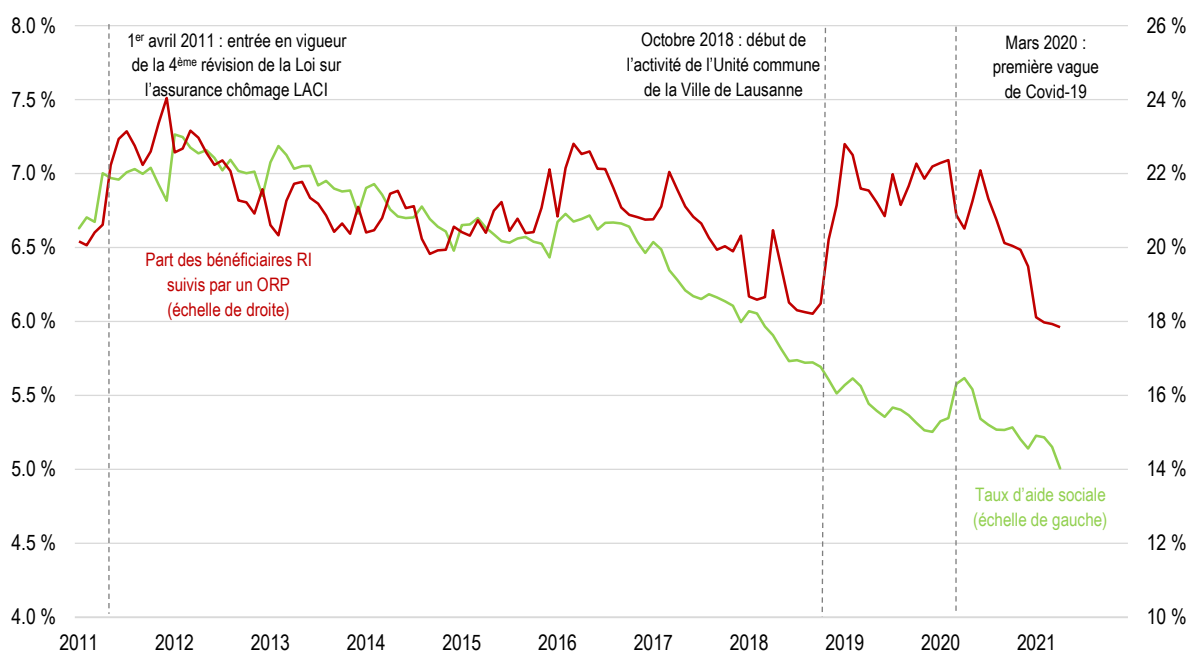
## 4.1. Revenu d'insertion (RI) et taux d'aide sociale

L'**aide sociale** garantit l'existence des personnes dans le besoin, favorise leur indépendance économique et personnelle, et assure leur intégration sociale et professionnelle, d'après l'art. 12 de la Constitution fédérale qui garantit un droit à l'aide et à l'assistance ainsi qu'à des moyens indispensables à une existence conforme à la dignité humaine. Dans le canton de Vaud, le régime d'aide sociale est appelé **Revenu d'insertion (RI)** et son application est régie par la Loi sur l'action sociale (LASV) et par son règlement d'application (RLASV). Le RI s'adresse aux personnes sans emploi, sans droit à des (ou en attente de) prestations d'une assurance sociale ou avec un revenu et fortune n'excédant pas le barème cantonal d'aide financière permettant d'atteindre le minimum vital. L'intégration sociale et professionnelle est assurée à l'aide de mesures d'insertion sociale (MIS) ou professionnelle (MIP). Les personnes demandeuses d'emploi ont obligation de s'inscrire aux Offices régionaux de placement (ORP) qui gèrent les MIP.

La notion de **requérant** désigne une personne ayant déposé une demande de prestations RI. Le Centre social régional (CSR) compétent ouvre alors un **dossier** et décide des prestations admissibles qui peuvent concerner le requérant et, le cas échéant, son conjoint ou concubin et des éventuelles personnes à charge. Les personnes rattachées au dossier d'un requérant, ainsi que le requérant lui-même, figurent en qualité de **bénéficiaires**, qu'elles touchent ou non une prestation financière. Le régime vaudois se distingue de la plupart des autres régimes cantonaux de Suisse par sa détermination à réintégrer dans le marché du travail les bénéficiaires du RI aptes au placement qui ont ainsi obligation de s'inscrire auprès d'un ORP. Pour maximiser les chances de réinsertion professionnelle, des **Unités communes ORP - CSR** réunissent dans un même lieu des conseillers en personnel de l'ORP et des assistants sociaux du CSR. Ce dispositif a été testé avec succès à Lausanne entre 2015 et 2017 et a été déployé sur tout le territoire vaudois depuis 2018.

Le taux de chômage englobe les personnes suivies par les Unités communes avec les chômeurs et les demandeurs d'emploi. **Le taux de chômage lausannois est ainsi plus élevé d'environ un point de pourcent** par comparaison aux autres villes de Suisse dont les régimes cantonaux ne prévoient pas de dispositifs analogues. **Le taux d'aide sociale lausannois** représente la part des bénéficiaires du RI de 18 à 64 ans, domiciliés à Lausanne, en pour cent des résidents permanents de 18 à 64 ans. Depuis l'introduction du régime RI en 2006, il oscille entre 7.3 % (janvier 2012) et 5.0 % (avril 2021).

### 4.1.1. Taux d'aide sociale et part des bénéficiaires du RI suivis par un ORP en pour cent des bénéficiaires RI, depuis 2011



Source : Etat de Vaud, Direction générale de la cohésion sociale (DGCS), PROGRES, calculs propres OAES



#### 4.1.2. Schéma du dispositif du revenu d'insertion vaudois (RI)

##### A.1. Dossiers avec prestations financières

1. Dossiers ouverts, avec revenu d'insertion, dont le montant financier mensuel varie selon le type de ménage et ses ressources

- Les dossiers avec prestations financières sont majoritaires : depuis janvier 2018, leur part oscille entre 93 et 96 % à Lausanne

##### A.2. Dossiers sans prestations financières

1. Dossiers sans prestations financières, avec mesures d'insertion professionnelles (MIP) ou sociales (MIS)
2. Dossiers fermés bénéficiant auparavant de prestations financières mais dont la fermeture remonte à moins de 6 mois

- Les dossiers sans prestations financières sont minoritaires : depuis janvier 2018 leur part oscille entre 4 et 7 % à Lausanne

##### B.1. Bénéficiaires avec prestations financières (avec ou sans MIS / MIP)

1. Requérant (bénéficiaire principal)
2. Conjoint(e) / concubin(e) du requérant avec prestations financières
3. Personne(s) à charge du requérant avec prestations financières
  - 3.a. mineur(s) à charge (moins de 18 ans)
  - 3.b. majeur(s) à charge (de 18 à 25 ans)

- MIS et MIP : un bénéficiaire avec prestations financières a droit à une ou plusieurs MIS et / ou MIP

##### C.1. Bénéficiaires avec prestations financières suivis par un ORP

- Bénéficiaires du RI aptes au placement et en recherche d'emploi

##### B.2. Bénéficiaires sans prestations financières (avec ou sans MIP)

1. Requérant (bénéficiaire principal)
2. Conjoint(e) / concubin(e) du requérant sans prestations financières
3. Personne(s) à charge du requérant sans prestations financières
  - 3.a. mineur(s) à charge (moins de 18 ans)
  - 3.b. majeur(s) à charge (de 18 à 25 ans)

- MIP : un bénéficiaire sans prestations financières a droit à une ou plusieurs MIP

##### C.2. Bénéficiaires sans prestations financières suivis par un ORP

- Bénéficiaires sans prestations financières en recherche d'emploi

ORP : Office régional de placement

#### Note concernant les données du Revenu d'insertion (RI)

Les statistiques du Revenu d'insertion relatives au Centre social régional de Lausanne sont issues des renseignements saisis dans une base cantonale de données. La mise en place actuellement en cours du nouveau système informatique (outil MAORI, Mesure Assistance Orientation Revenu d'Insertion) prévoit l'implémentation progressive de divers volets statistiques. A l'heure de la compilation du présent rapport, les données disponibles pour l'année 2021 couvraient les mois de janvier jusqu'à avril. Dans l'attente de la livraison à venir des données suivant cette date, les tableaux de la section 4.3. Dossiers et bénéficiaires du RI au CSR Lausanne - 2021 proposent les valeurs moyennes des mois de janvier à avril 2021 de quelques indicateurs choisis.

## 4.2. Dossiers et bénéficiaires RI au CSR Lausanne - 2020

### 4.2.1. Aperçu des dossiers et des personnes, moyenne des 12 mois de l'année, en 2020

A. Dossiers		B. Personnes	
<b>Total des dossiers</b>	<b>4'786</b>	<b>Total des personnes</b>	<b>7'033</b>
A.1. Dossiers avec prestations financières	4'505	B.1. Bénéficiaires avec prestations financières	6'673
<i>dont ouvertures de dossiers</i>	153	<i>dont personnes non comprises celles à charge</i>	4'930
<i>ménages sans ressources</i>	2'692	<i>dont avec mesures d'insertion sociale</i>	379
<i>ménages avec ressources</i>	1'813	B.2. Bénéficiaires sans prestations financières	360
A.2. Dossiers sans prestations financières	281	<i>dont personnes non comprises celles à charge</i>	307
A.3. Fermeture de dossiers	158	<i>dont avec mesures d'insertion sociale</i>	124

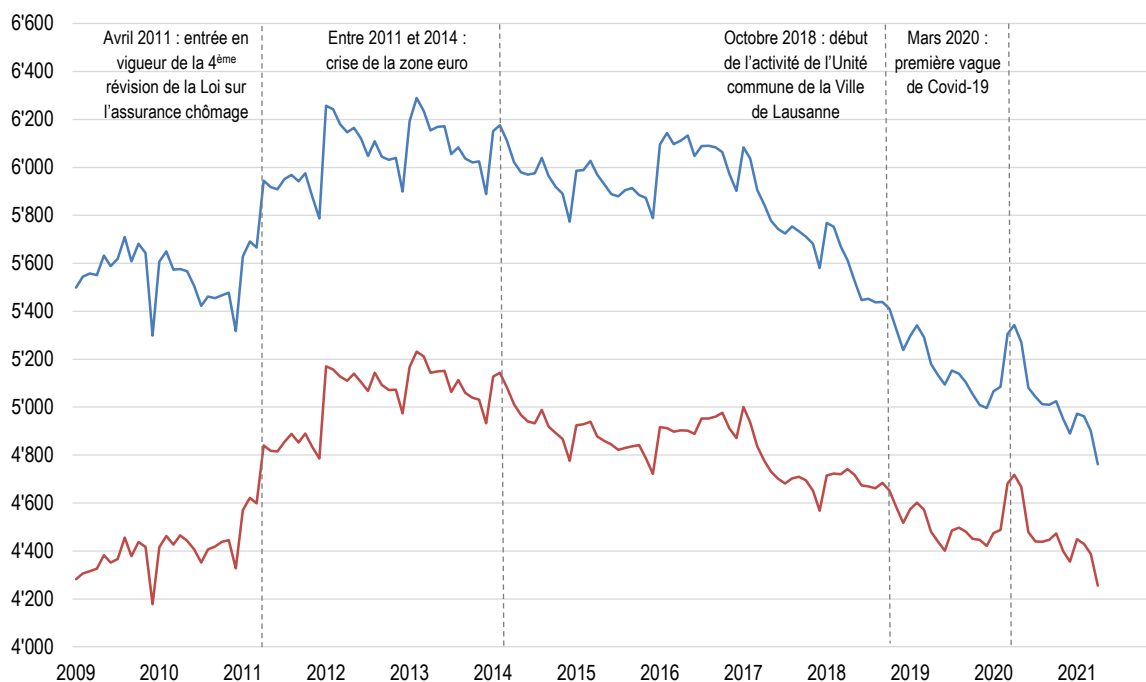
Source : Etat de Vaud, Direction générale de la cohésion sociale (DGCS), PROGRES, calculs propres OAES

### 4.2.2. Dossiers avec prestations financières, selon les types de ménages et de ressources, moyenne des 12 mois de l'année, en 2020

Types de ménages		Types de ressources (cumul possible)	
Personne seule	3'312	Rentes et autres prestations sociales	1'169
Famille monoparentale avec enfants mineurs	763	Revenus d'activité	596
Couple avec enfants mineurs	265	Pensions alimentaires	280
Couple sans enfant	159	Autres ressources	171
Famille avec adultes à charge	8	Prestations LACI	75
<b>Total</b>	<b>4'505</b>	<b>Total</b>	<b>2'294</b>

Source : Etat de Vaud, Direction générale de la cohésion sociale (DGCS), PROGRES, calculs propres OAES

### 4.2.3. Effectif des bénéficiaires RI avec prestations financières et sans personnes à charge (en bleu), et effectif des dossiers RI avec prestations financières (en rouge), à Lausanne, depuis 2009



Source : Etat de Vaud, Direction générale de la cohésion sociale (DGCS), PROGRES, calculs propres OAES

## 4.3. Dossiers et bénéficiaires RI au CSR Lausanne - 2021

### 4.3.1. Aperçu des dossiers et des personnes, moyenne mensuelle pour la période du 1<sup>er</sup> janvier au 30 avril 2021

A. Dossiers	Effectifs	En %	B. Personnes	Effectifs	En %
<b>Total des dossiers</b>	<b>4'676</b>	<b>100.0 %</b>	<b>Total des personnes</b>	<b>6'835</b>	<b>100.0 %</b>
A.1. Dossiers avec prestations financières	4'381	93.7 %	B.1. Bénéficiaires avec prestations financières	6'467	94.6 %
<i>dont ouvertures de dossiers</i>	122	2.6 %	<i>dont personnes non comprises celles à charge</i>	4'767	73.7 %
<i>ménages sans ressources</i>	2'587	59.1 %	<i>dont avec mesures d'insertion sociale</i>	416	6.4 %
<i>ménages avec ressources</i>	1'794	40.9 %	B.2. Bénéficiaires sans prestations financières	367	5.4 %
A.2. Dossiers sans prestations financières	296	6.3 %	<i>dont personnes non comprises celles à charge</i>	315	85.8 %
A.3. Fermeture de dossiers	157	3.4 %	<i>dont avec mesures d'insertion sociale</i>	140	38.1 %

Source : Etat de Vaud, Direction générale de la cohésion sociale (DGCS), PROGRES, calculs propres OAES

### 4.3.2. Dossiers avec prestations financières, selon les types de ménages et de ressources, moyenne mensuelle pour la période du 1<sup>er</sup> janvier au 30 avril 2021

Types de ménages	Effectifs	En %	Types de ressources (cumul possible)	Effectifs	En %
Personne seule	3'224	73.6 %	Rentes et autres prestations sociales	1'129	50.5 %
Fam. monoparentale avec enfants mineurs	765	17.5 %	Revenus d'activité	541	24.2 %
Couple avec enfants mineurs	234	5.3 %	Pensions alimentaires	269	12.0 %
Couple sans enfant	152	3.5 %	Autres ressources	204	9.1 %
Famille avec adultes à charge	6	0.1 %	Prestations LACI	94	4.2 %
<b>Total</b>	<b>4'381</b>	<b>100.0 %</b>	<b>Total</b>	<b>2'237</b>	<b>100.0 %</b>

Source : Etat de Vaud, Direction générale de la cohésion sociale (DGCS), PROGRES, calculs propres OAES

### 4.3.3. Motifs d'ouvertures et de fermetures des dossiers avec et sans prestations financières, moyenne mensuelle pour la période du 1<sup>er</sup> janvier au 30 avril 2021

Motif ouverture	En %	Motif fermeture	En %		
Complément de revenu d'activité	18	14.8 %	Amélioration situation financière	23	14.6 %
Incapacité de gain - maladie	9	7.4 %	Obtention d'autres prestations sociales	40	25.5 %
Complément du chômage	19	15.6 %	<i>dont indemnités chômage</i>	7	4.5 %
Sans revenu ni chômage	62	50.8 %	Autres motifs *	94	59.9 %
Sans indication	14	11.5 %			
<b>Total</b>	<b>122</b>	<b>100.0 %</b>	<b>Total</b>	<b>157</b>	<b>100.0 %</b>

\* Autres motifs de fermetures : 1) automatique, après deux mois sans paiement ; 2) interruption volontaire du requérant ; 3) absence de nouvelles du requérant.

Source : Etat de Vaud, Direction générale de la cohésion sociale (DGCS), PROGRES, calculs propres OAES

## 4.4. Profil des bénéficiaires du Revenu d'insertion

### 4.4.1. Bénéficiaires du Revenu d'insertion, sans les personnes à charge, par classes d'âge, moyenne mensuelle, en 2010 et 2020

	2010			2020			Variation 2010-2020		
	Effectif	dont suivi par un ORP Effectif	dont suivi par un ORP En %	Effectif	dont suivi par un ORP Effectif	dont suivi par un ORP En %	En %	dont suivi par un ORP En %	dont suivi par un ORP En points
Moins de 18 ans	37	-	-	23	-	-	-37.8 %	-	-
18 à 25 ans	914	97	10.6 %	584	76	13.0 %	-36.1 %	-21.6 %	2.4
26 à 29 ans	459	71	15.5 %	507	129	25.4 %	10.5 %	81.7 %	10.0
30 à 39 ans	1'278	252	19.7 %	1'150	319	27.7 %	-10.0 %	26.6 %	8.0
40 à 49 ans	1'274	294	23.1 %	1'198	278	23.2 %	-6.0 %	-5.4 %	0.1
50 à 59 ans	923	231	25.0 %	1'269	216	17.0 %	37.5 %	-6.5 %	-8.0
60 à 64 ans	192	41	21.4 %	165	15	9.1 %	-14.1 %	-63.4 %	-12.3
65 ans et plus	32	-	-	34	-	-	6.3 %	-	-
<b>Total</b>	<b>5'110</b>	<b>985</b>	<b>19.3 %</b>	<b>4'930</b>	<b>1'033</b>	<b>21.0 %</b>	<b>-3.5 %</b>	<b>4.9 %</b>	<b>1.7</b>

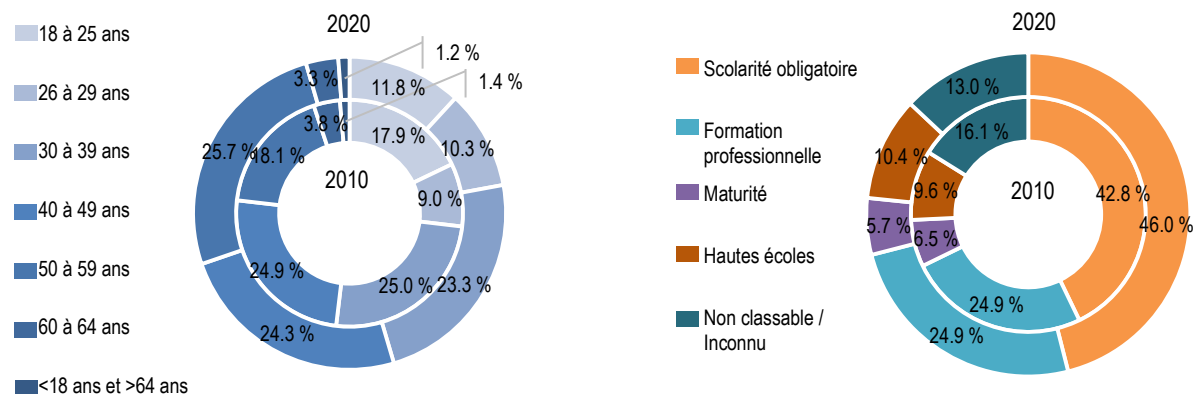
Source : Etat de Vaud, Direction générale de la cohésion sociale (DGCS), PROGRES, calculs propres OAES

### 4.4.2. Profil des bénéficiaires du Revenu d'insertion, sans les personnes à charge, selon la formation, moyenne mensuelle, en 2010 et 2020

	Effectif 2010	En %	Effectif 2020	En %	Var. 2010-2020 Effectif	Var. 2010-2020 En %
Scolarité obligatoire	2'189	42.8 %	2'270	46.0 %	81	3.7 %
Formation professionnelle	1'274	24.9 %	1'229	24.9 %	-45	-3.5 %
Maturité	331	6.5 %	279	5.7 %	-52	-15.6 %
Hautes écoles	491	9.6 %	511	10.4 %	20	4.1 %
Non classable / Inconnu	824	16.1 %	641	13.0 %	-183	-22.2 %
<b>Total</b>	<b>5'110</b>	<b>100.0 %</b>	<b>4'930</b>	<b>100.0 %</b>	<b>-180</b>	<b>-3.5 %</b>

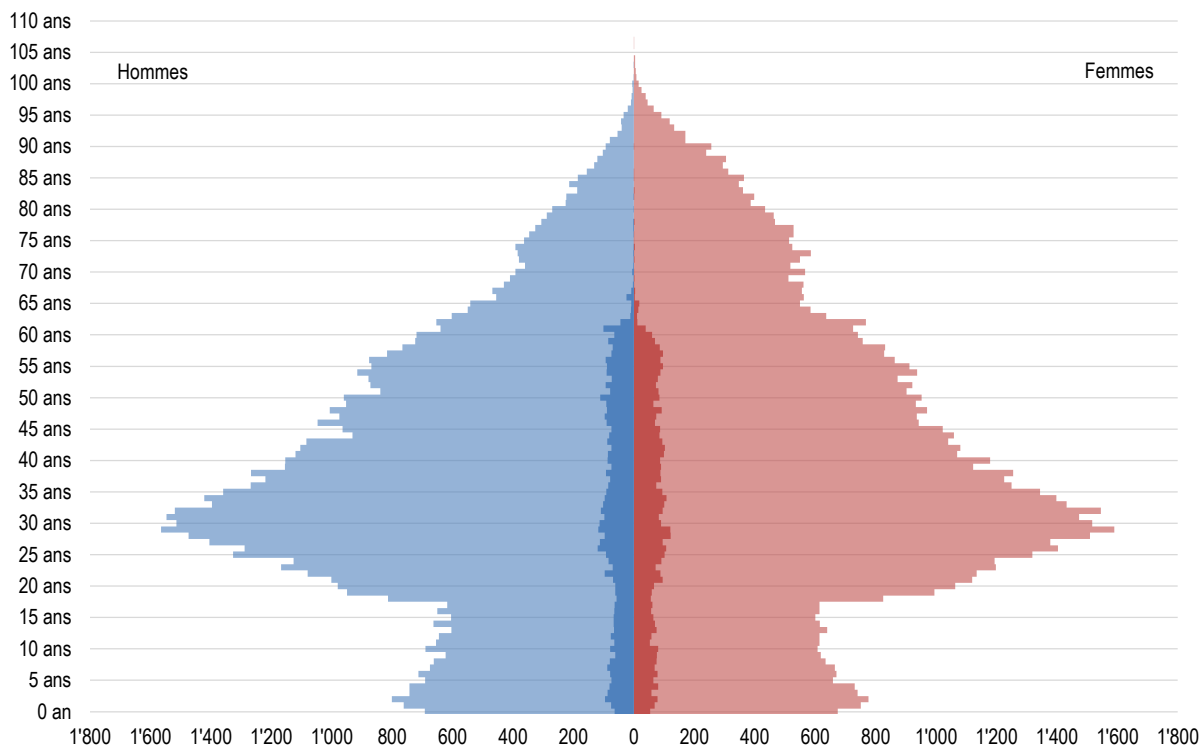
Source : Etat de Vaud, Direction générale de la cohésion sociale (DGCS), PROGRES, calculs propres OAES

### 4.4.3. Bénéficiaires du revenu d'insertion, sans les personnes à charge, par classes d'âge (gauche) et formation (droite), moyenne mensuelle, en pourcent des bénéficiaires, en 2010 et 2020



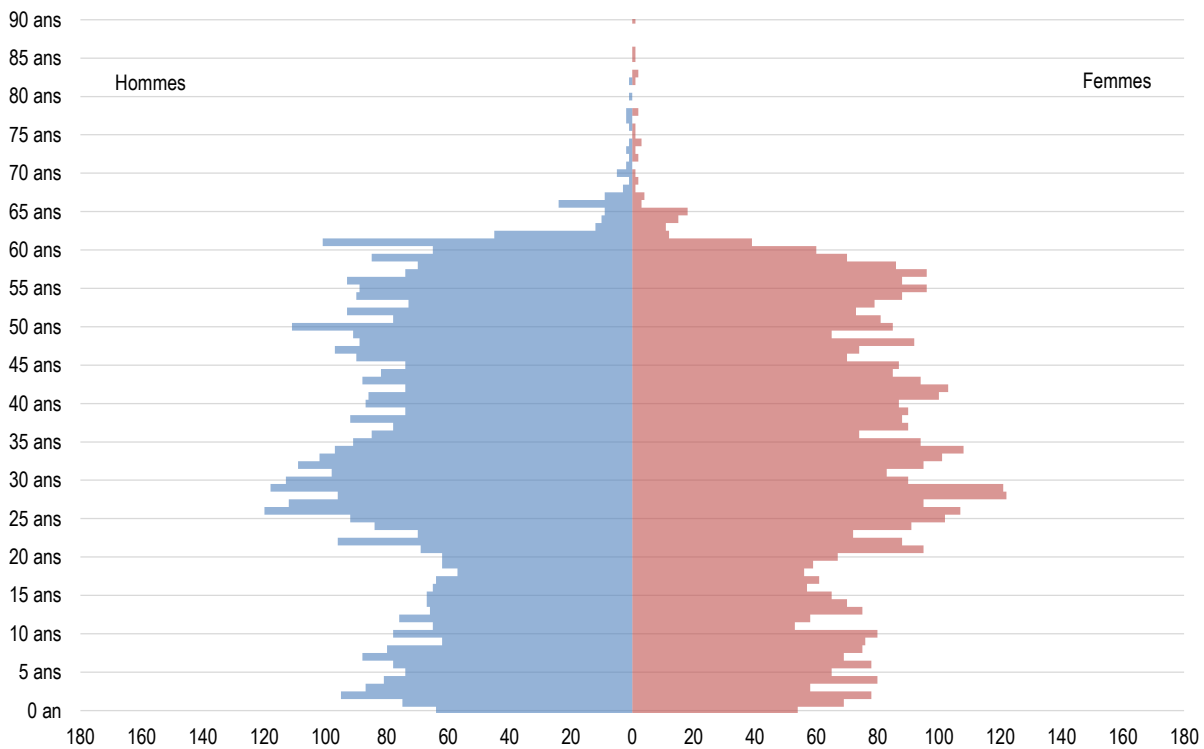
Source : Etat de Vaud, Direction générale de la cohésion sociale (DGCS), PROGRES, calculs propres OAES

**4.4.4. Pyramide des âges de la population totale lausannoise (en clair) et de l'ensemble des bénéficiaires RI (en foncé), ayant bénéficié au moins une fois durant l'année des prestations RI, au CSR Lausanne, en 2020**



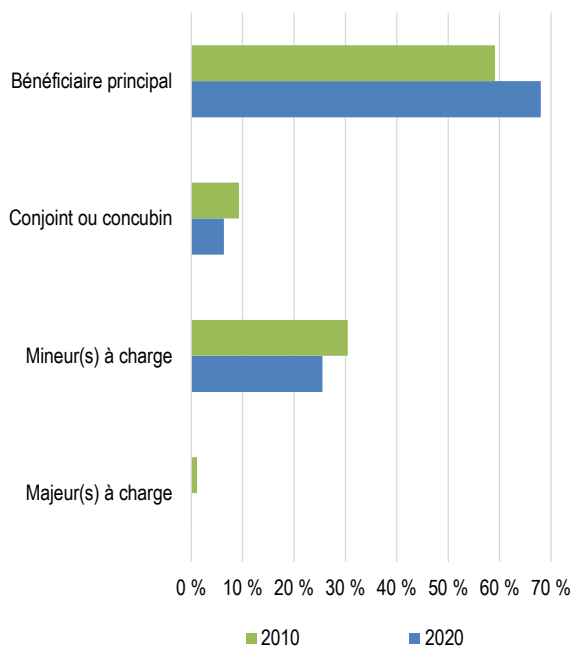
Sources : Ville de Lausanne, Contrôle des habitants ; Etat de Vaud, Direction générale de la cohésion sociale (DGCS), PROGRES, calculs propres OAES

**4.4.5. Pyramide des âges de l'ensemble des bénéficiaires du revenu d'insertion, ayant bénéficié au moins une fois durant l'année des prestations du RI, au CSR Lausanne, en 2020**



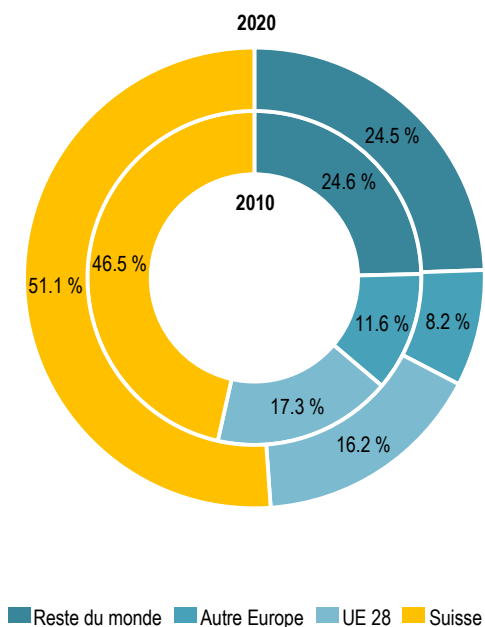
Source : Etat de Vaud, Direction générale de la cohésion sociale (DGCS), PROGRES, calculs propres OAES

**4.4.6. Profil de l'ensemble des bénéficiaires du RI selon le statut, moyennes mensuelles, en pourcent des bénéficiaires, en 2010 (vert) et 2020 (bleu)**



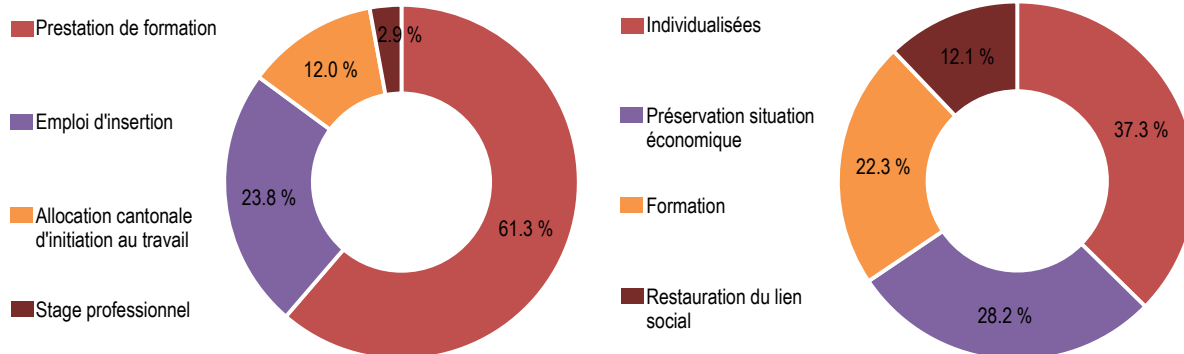
Source : Etat de Vaud, Direction générale de la cohésion sociale (DGCS), PROGRES, calculs propres OAES

**4.4.7. Bénéficiaires du RI, n.c. pers. à charge, selon l'origine, moyennes mensuelles, en pourcent des bénéficiaires, en 2010 et 2020**



Source : Etat de Vaud, Direction générale de la cohésion sociale (DGCS), PROGRES, calculs propres OAES

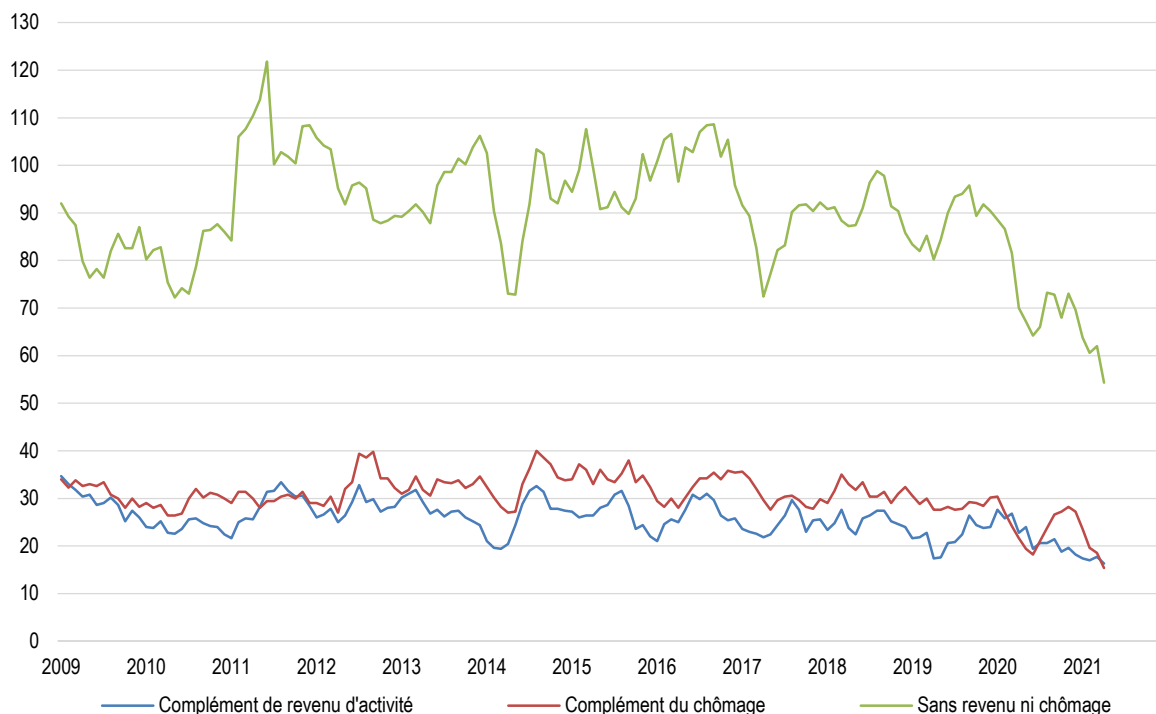
**4.4.8. Mesures d'insertion professionnelle (gauche) et mesures d'insertion sociale (droite) des requérants, moyenne mensuelle, en pourcent, en 2020**



Source : Etat de Vaud, Direction générale de la cohésion sociale (DGCS), PROGRES, calculs propres OAES

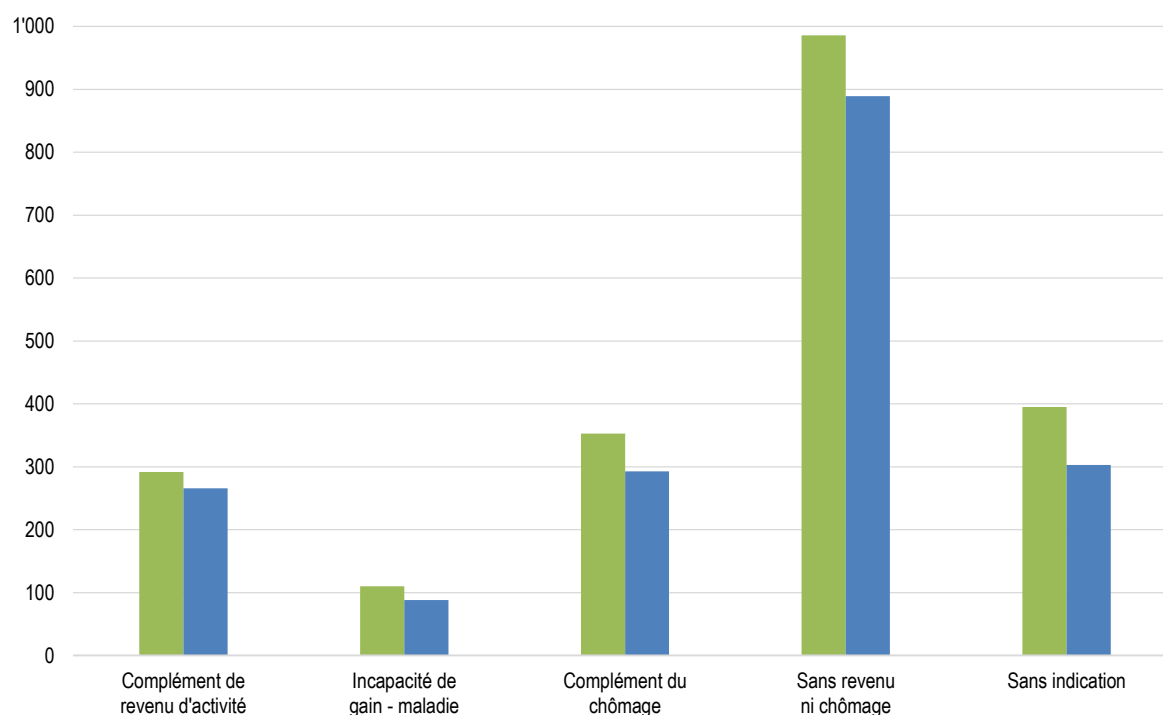
## 4.5. Motifs d'ouverture et de fermeture des dossiers

### 4.5.1. Motifs d'ouverture de dossiers avec prestations financières, depuis 2009



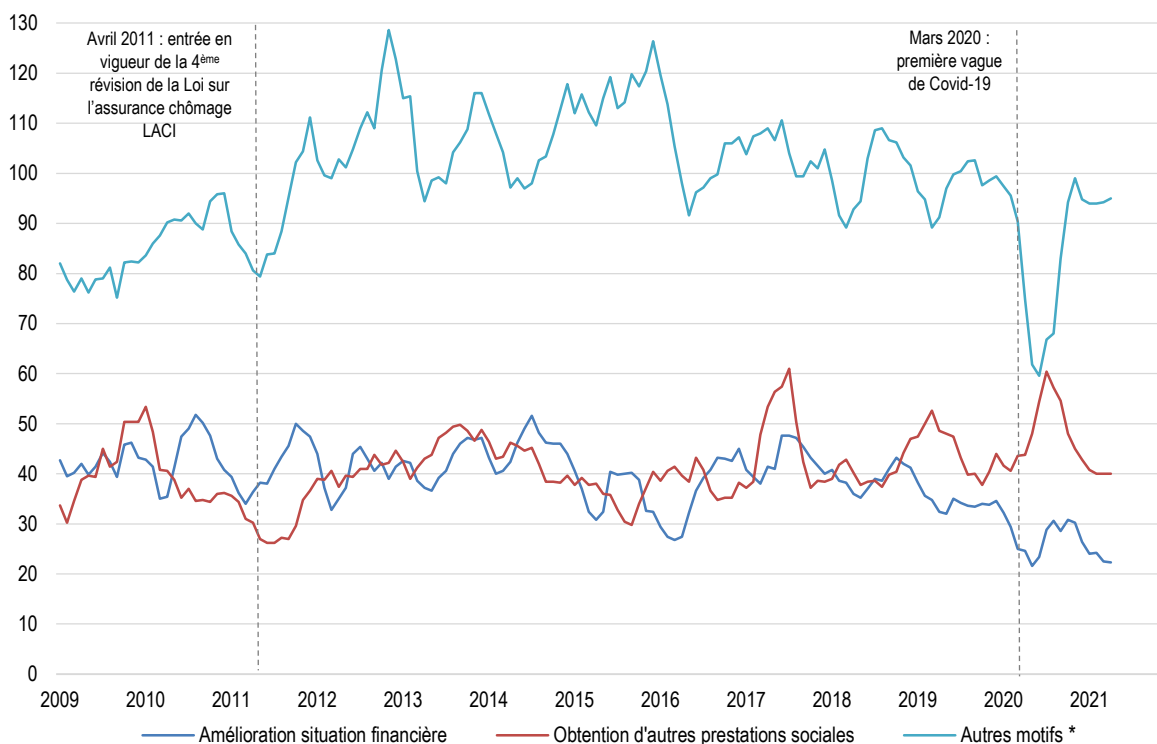
Source : Etat de Vaud, Direction générale de la cohésion sociale (DGCS), PROGRES, calculs propres OAES

### 4.5.2. Motifs d'ouverture de dossiers avec prestations financières, total annuel, en 2010 (vert) et 2020 (bleu)



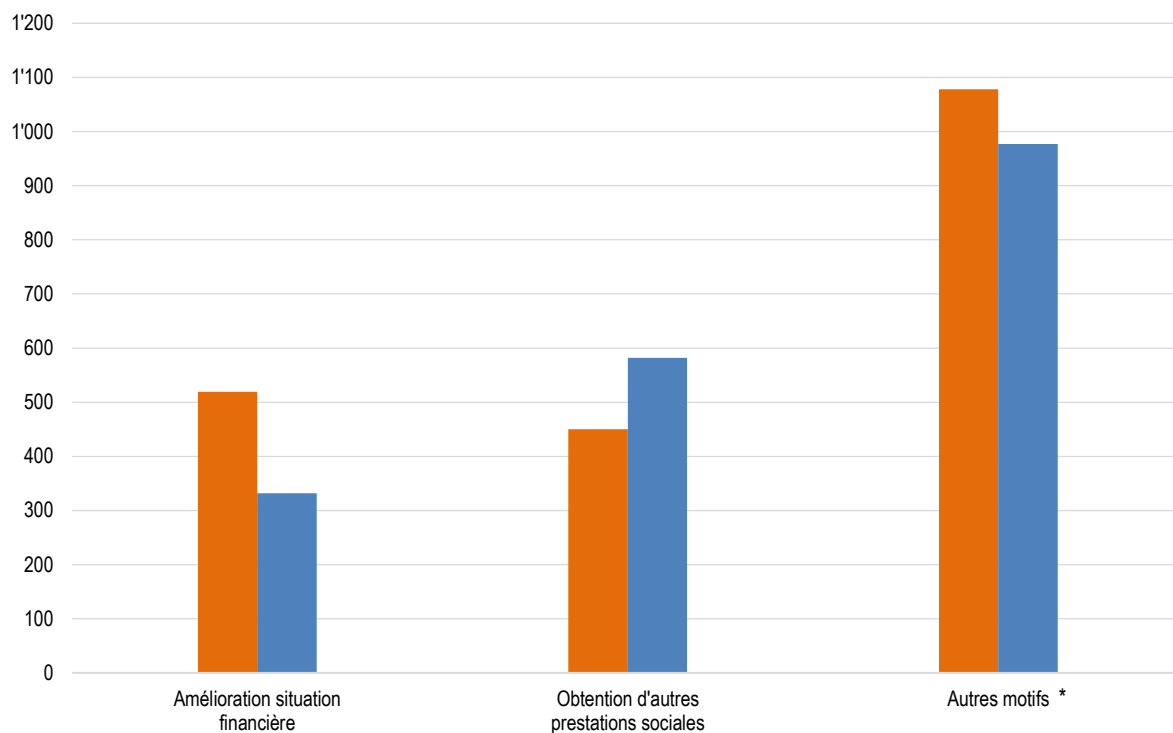
Source : Etat de Vaud, Direction générale de la cohésion sociale (DGCS), PROGRES, calculs propres OAES

#### 4.5.3. Motifs de fermeture de dossiers, depuis 2009



Source : Etat de Vaud, Direction générale de la cohésion sociale (DGCS), PROGRES, calculs propres OAES

#### 4.5.4. Motifs de fermeture de dossiers avec prestations financières, total annuel, en 2010 (orange), et 2020 (bleu)



\* Autres motifs de fermetures : 1) automatique, après deux mois sans paiement ; 2) interruption volontaire du requérant ; 3) absence de nouvelles du requérant.

Source : Etat de Vaud, Direction générale de la cohésion sociale (DGCS), PROGRES, calculs propres OAES

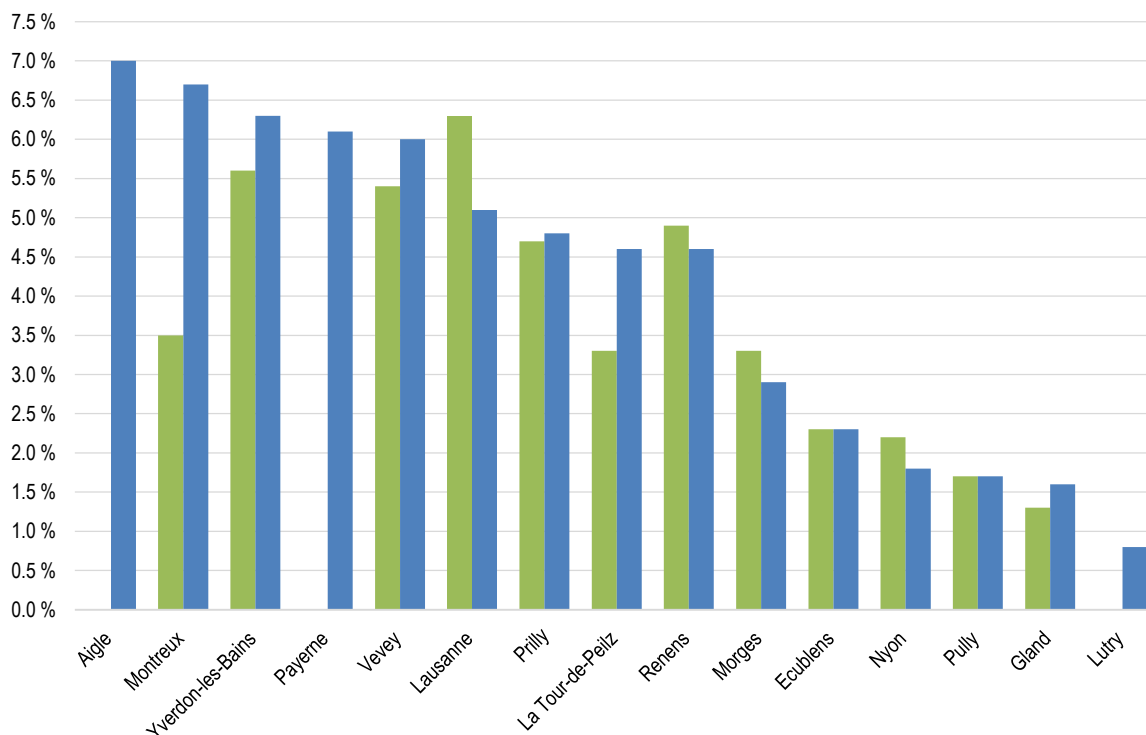


## 4.6. La part lausannoise du RI cantonal

	Vaud	Lausanne	Lausanne	Vaud	Lausanne	Lausanne
4.6.1. Effectifs et part cantonale	Moyenne mensuelle 2020	Moyenne mensuelle 2020	En % du canton 2020	Moyenne mensuelle 2021	Moyenne mensuelle 2021	En % du canton 2021
<b>Dossiers avec prestations financières</b>	<b>16'228</b>	<b>4'505</b>	<b>27.8 %</b>	<b>16'042</b>	<b>4'381</b>	<b>27.3 %</b>
Ouvertures de dossiers	503	153	30.4 %	442	122	27.6 %
Fermetures de dossiers	532	158	29.7 %	516	157	30.4 %
<b>Ensemble des bénéficiaires</b>	<b>25'963</b>	<b>7'033</b>	<b>27.1 %</b>	<b>25'672</b>	<b>6'835</b>	<b>26.6 %</b>
Bénéficiaires non compris personnes à charge	18'268	4'930	27.0 %	17'996	4'767	26.5 %
avec mesures d'insertion sociale	2'427	503	20.7 %	2'442	555	22.7 %
avec mesures d'insertion professionnelle	374	108	28.9 %	405	103	25.4 %
Bénéficiaires suivis par un ORP	2'587	1'032	39.9 %	2'543	857	33.7 %

Source : Etat de Vaud, Direction générale de la cohésion sociale (DGCS), PROGRES, calculs propres OAES

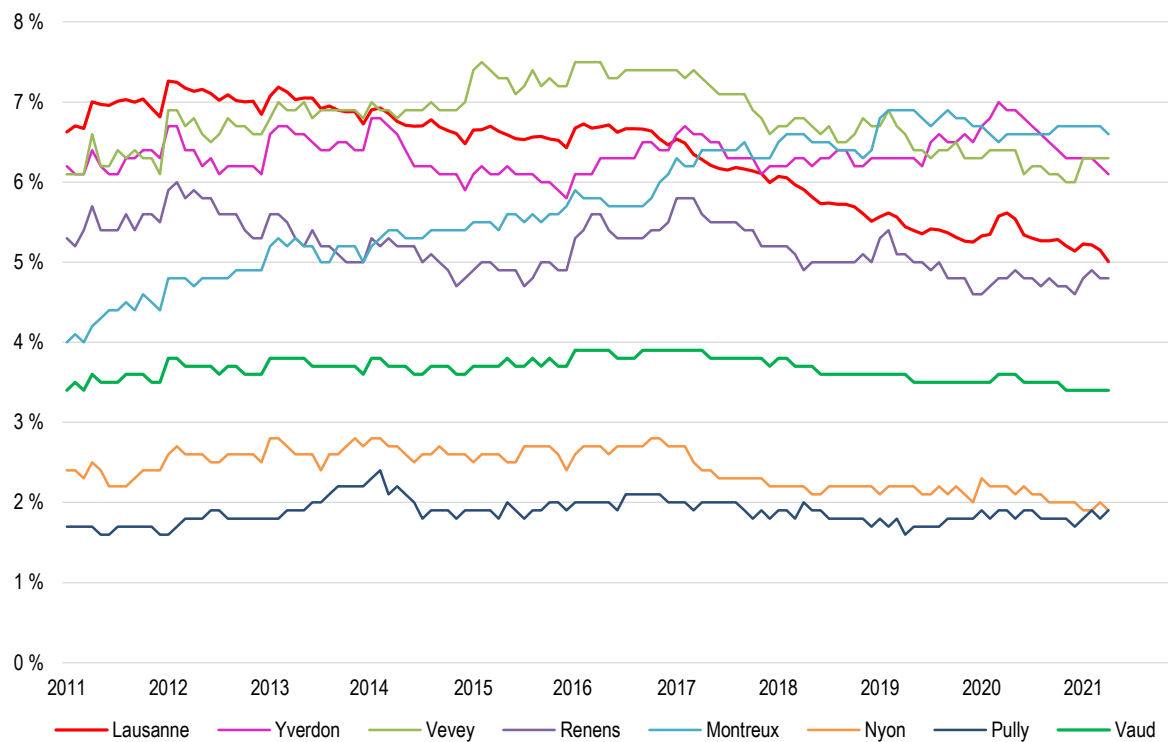
### 4.6.2. Taux d'aide sociale dans les villes vaudoises, en décembre 2010 (vert) et décembre 2020 (bleu)



Note : données 2010 non disponibles pour les communes d'Aigle, Payerne, et Lutry.

Source : Etat de Vaud, Statistique Vaud (StatVD)

4.6.3. Taux d'aide sociale à Lausanne et dans d'autres villes vaudoises, depuis 2011



Source : Etat de Vaud, Statistique Vaud (StatVD)

# Documentation

## Définitions

- **Chômeurs inscrits au sens du BIT** : personnes âgées de 15 à 74 ans, sans emploi au cours de la semaine de référence de l'enquête, disponibles pour travailler, activement à la recherche d'un emploi ou qui ont trouvé un emploi pour une date ultérieure, qu'elles soient inscrites ou non dans un Office régional de placement (ORP).
- **Chômeurs inscrits au sens du SECO** : personnes annoncées auprès des Offices régionaux de placement, qui n'ont pas d'emploi et qui sont immédiatement disponibles en vue d'un placement, indifféremment du fait qu'elles touchent ou non une indemnité de chômage.
- **Demandeurs d'emploi inscrits au sens du SECO** : toutes les personnes inscrites auprès des Offices régionaux de placement, soit les chômeurs et les demandeurs d'emploi non-chômeurs, ces derniers n'étant pas immédiatement disponibles pour un placement ou en programme d'emploi temporaire, de reconversion, de perfectionnement ou en gain intermédiaire.
- **Demandeurs d'emploi inscrits non-chômeurs au sens du SECO** : personnes inscrites aux offices régionaux de placement non immédiatement disponibles pour placement.
- **Entrées / sorties des chômeurs au sens du SECO** : nouvelles inscriptions au chômage avec le statut de « chômeur » plus les passages de statut de « non-chômeur » à celui de « chômeur » / désinscriptions de chômeurs et passages de statut de « chômeur » à celui de « non-chômeur ».
- **Emplois (places occupées) au sens de l'OFS** : places de travail occupées. Les valeurs des « emplois » et des « personnes actives occupées » ne coïncident pas systématiquement dans la mesure où une personne peut occuper plusieurs emplois (cas d'activité principale et cas d'activité secondaire).
- **Emplois équivalents plein temps au sens de l'OFS** : conversion du volume de travail (mesuré en termes d'emplois ou d'heures de travail) en emplois à plein temps (nombre total d'heures travaillées divisé par la moyenne annuelle des heures travaillées dans les emplois à plein temps).
- **Pendulaires** : personnes actives occupées de 15 ans et plus ayant un lieu de travail fixe situé hors de son bâtiment d'habitation (n'en font pas partie les personnes travaillant à leur domicile et les actifs occupés qui n'ont pas de lieu de travail fixe (ex. représentants commerciaux)).
- **Personnes actives occupées** : personnes d'au moins 15 ans révolus qui, au cours de la semaine de référence, ont travaillé au moins une heure contre rémunération ou qui, bien que temporairement absentes de leur travail, avaient un emploi en tant que salarié ou indépendant ou qui ont travaillé dans l'entreprise familiale sans être rémunérées.
- **Places vacantes au sens du SECO** : postes annoncés par les employeurs auprès des Offices régionaux de placement.
- **Population active** : personnes actives occupées et chômeurs au sens du Bureau international du Travail (BIT) (d'après l'enquête OFS sur la population active (ESPA) et le relevé structurel OFS, selon le concept de population résidente permanente âgée de 15 ans ou plus).
- **Population résidente permanente** : résidents suisses ayant leur domicile principal en Suisse et résidents étrangers au bénéfice d'une autorisation d'une durée minimale de 12 mois ou séjournant en Suisse depuis au moins 12 mois.
- **Réduction de l'horaire de travail (RHT) au sens du SECO** : réduction temporaire de l'horaire de travail ou mise en disponibilité totale temporaire de travailleurs, assortie normalement d'une réduction de salaire correspondante sous maintien du contrat de travail, ainsi qu'arrêts de travail dus à des mesures prises par l'autorité ou à d'autres circonstances indépendantes de la volonté de l'employeur.
- **Taux d'activité au sens de l'OFS** : part des personnes actives (actifs occupés et chômeurs au sens du BIT) dans la population de référence : *taux d'activité brut* (par rapport à la population de référence totale) ; *taux d'activité standardisé* (par rapport à la population de référence de 15 ans et plus) ; *taux d'activité net* (par rapport à la population de référence de 15 ans à 64 ans).

## Liens utiles

Office fédéral de la statistique, Enquête suisse sur la population active (ESPA)

<https://www.bfs.admin.ch/bfs/fr/home/statistiques/travail-remuneration/enquetes/espa.html>

Office fédéral de la statistique, Vie active et rémunération du travail

<https://www.bfs.admin.ch/bfs/fr/home/statistiques/travail-remuneration.html>

Office fédéral de la statistique, Nomenclature suisse des professions 2000 (NSP 2000)

<https://www.bfs.admin.ch/bfs/fr/home/statistiques/travail-remuneration/nomenclatures/sbn2000.html>

Office fédéral de la statistique, Nomenclature générale des activités économiques (NOGA)

<https://www.bfs.admin.ch/bfs/fr/home/statistiques/industrie-services/nomenclatures/noga.html>

Secrétariat d'Etat à l'économie (SECO), Marché du travail

<https://www.seco.admin.ch/seco/fr/home/wirtschaftslage--wirtschaftspolitik/wirtschaftspolitik/arbeitsmarkt.html>

Statistique Vaud, Chômage

<https://www.vd.ch/themes/etat-droit-finances/statistique/statistiques-par-domaine/03-vie-active-remuneration-du-travail/chomage-et-places-vacantes/>

Statistique Vaud, Revenu d'insertion

[https://www.vd.ch/no\\_cache/themes/etat-droit-finances/statistique/tableaux-de-synthese/revenu-dinsertion/](https://www.vd.ch/no_cache/themes/etat-droit-finances/statistique/tableaux-de-synthese/revenu-dinsertion/)

Statistiques lausannoises

<https://www.lausanne.ch/officiel/statistique.html>