



Ville de Lausanne

Service de l'économie

Office d'appui économique et statistique

Le marché du travail à Lausanne 2020



Ville de Lausanne

Direction de la sécurité et de l'économie
Service de l'économie
Office d'appui économique et statistique (OAES)
Rue du Port-Franc 18
Case postale 5354
1002 Lausanne

statistique@lausanne.ch
www.lausanne.ch/statistique

Juin 2020

Le défi des crises

Après la résorption de la crise financière de 2008 et malgré l'impact sur le marché des devises suivant la décision de janvier 2015 de la Banque nationale suisse de désarrimer le franc suisse par rapport à l'euro, le marché lausannois du travail a vu ces dernières années ses performances s'améliorer dans le sillage d'une conjoncture nationale favorable.

En juin 2019, le taux de chômage officiel s'inscrivait ainsi à 4.3 %, le deuxième taux le plus bas enregistré à Lausanne depuis la fin des années '90. Le minimum précédent de 4.1 % s'était observé 18 ans plus tôt, en juin 2001, peu avant une autre crise, plus étalée dans le temps, ouverte par l'éclatement de la bulle boursière des premières sociétés internet (les « dot-com »), précipitée par les attentats new-yorkais du 11 septembre 2001 et les conflits qui s'en étaient suivis au Proche-Orient.

Entre chacun de ces épisodes marquants de l'histoire économique de deux dernières décennies, le taux de chômage lausannois a fluctué passant par moments du simple au double et inversement. Plus récemment, si la conjoncture suisse donnait quelques signes de ralentissement, l'année 2020 s'était ouverte à Lausanne sous de propices auspices. La tenue des Jeux olympiques de la jeunesse (JOJ2020) avait apporté en ville un rayonnement apprécié par le public et une fréquentation touristique en forte hausse durant un mois de janvier généralement difficile.

Mais la diffusion du virus covid-19 en a voulu autrement. Les nécessaires mesures de lutte contre sa propagation ont entraîné un sévère ralentissement voire pour certains l'arrêt tout court de leurs activités. Un bilan étayé des conséquences de la pandémie sur l'économie lausannoise ne sera possible qu'avec davantage de recul. Il est toutefois évident que la crise sanitaire s'apparente à un choc exogène, pour emprunter le vocabulaire des économistes, dont les termes de comparaisons seront ceux imposés par les crises évoquées précédemment.

Les pages qui suivent proposent un portrait du marché du travail lausannois. Elles mobilisent plusieurs sources statistiques pour éclairer en détail et sous divers angles sa structure et sa dynamique. C'est à l'aune de ces données comparatives qu'apparaîtront plus clairement l'étendue de l'impact du covid-19, mais aussi la remarquable capacité de résilience et pragmatisme dont les acteurs économiques suisses, vaudois et lausannois savent faire preuve dans les périodes d'adversité. Nous ne ménagerons pas nos efforts pour les soutenir.

Pierre-Antoine Hildbrand

Conseiller municipal

Directeur de la sécurité et de l'économie

L'importance des statistiques

La publication d'un rapport annuel sur le marché du travail à Lausanne mérite d'être saluée. Au-delà d'un éclairage très précieux sur l'un des principaux aspects de la situation économique de notre ville, ce recueil permettra de disposer régulièrement d'indicateurs statistiques pertinents permettant de mesurer les évolutions en cours.

Il est réjouissant de constater que le taux de chômage lausannois tend chaque année à se rapprocher un peu plus des moyennes suisse et vaudoise ; surtout si l'on tient compte du fait que dans notre canton les bénéficiaires de l'aide sociale qui peuvent travailler doivent obligatoirement s'inscrire dans les ORP contrairement à ce qui se fait ailleurs. Mais cette particularité vaudoise doit être saluée et soutenue. Elle permet en effet d'offrir en permanence à plus d'un millier de demandeurs d'emploi des conseils professionnels en matière de placement, ainsi que l'accès à de nombreuses mesures permettant un retour à l'emploi. Nul doute que cette politique volontaire et ambitieuse continuera d'apporter des résultats positifs à l'avenir.

Ironie du sort : au moment où est publié le rapport que vous tenez dans vos mains, le monde traverse l'une des plus graves crises économiques de l'histoire récente. Impossible pour l'heure d'en mesurer encore toute l'intensité, mais à n'en pas douter ce recul de l'économie, et donc de l'emploi, aura des effets pour Lausanne également. Espérons toutefois que ces éléments négatifs ne seront qu'une rupture passagère dans un trend globalement favorable, marqué par une croissance de l'emploi et une économie lausannoise qui se diversifie et se renforce.

Oscar Tosato

Conseiller municipal

Directeur des sports et de la cohésion sociale

Table des matières

Le défi des crises.....	1
L'importance des statistiques	3
Faits saillants	7
Profil et taille du marché de travail lausannois.....	7
Tendances du chômage lausannois.....	8
Caractéristiques du chômage lausannois.....	9
Premier aperçu de l'impact de la crise sanitaire	10
1. Survol.....	13
1.1. Aperçu d'après les données de population.....	14
1.2. Aperçu d'après les données des entreprises.....	15
2. Le marché du travail lausannois.....	19
2.1. La population active lausannoise	20
2.2. Le tissu entrepreneurial lausannois.....	22
3. Le chômage lausannois	27
3.1. Les effectifs et le taux de chômage lausannois	28
3.2. Les entrées et sorties de demandeurs d'emploi	31
3.3. Les professions recherchées	33
3.4. Les places vacantes	35
3.5. Les motifs de sortie du chômage	36
3.6. Les composantes selon le sexe.....	37
3.7. Les composantes selon l'âge.....	38
3.8. Le chômage partiel et les fins de droits	39
3.9. La part lausannoise du chômage cantonal	40
3.10. L'écart du chômage lausannois au taux national.....	41
3.11. Premier aperçu de l'impact de la crise sanitaire	43
4. Le revenu d'insertion à Lausanne	47
4.1. Dossiers et bénéficiaires du RI.....	48
4.2. Motifs d'ouverture et de fermeture des dossiers.....	50
4.3. La part lausannoise du RI cantonal	52
Documentation	53
Définitions	53
Liens utiles.....	54

Sources

Office fédéral de la statistique (OFS), Statistique de la population et des ménages (STATPOP)

Office fédéral de la statistique (OFS), Statistique structurelle des entreprises (STATENT)

Office fédéral de la statistique (OFS), Statistique de l'emploi (STATEM)

Office fédéral de la statistique (OFS), Enquête suisse sur la population active (ESPA)

Office fédéral de la statistique (OFS), Relevé structurel (RS)

Office fédéral de la statistique (OFS), City Statistics

Office fédéral de la statistique (OFS), Indicateurs du marché du travail 2019

Office fédéral de la statistique (OFS), Pendularité (PEND)

Office fédéral de la statistique (OFS), Statistique des frontaliers (STAF)

Secrétariat d'Etat à l'économie (SECO), base de données PLASTA

Direction générale de la cohésion sociale du Canton de Vaud (DGCS), base de données PROGRES

Statistique Vaud (StatVD), statistiques par domaine

Calculs propres de l'Office d'appui économique et statistique (OAES)

Fonds de carte

Office fédéral de topographie swisstopo

Faits saillants

La place économique lausannoise est au cœur d'un marché du travail dont les interactions s'étendent du cadre régional jusqu'à l'échelle globale, grâce à la présence de ses hautes écoles et à son rôle de capitale du sport international. Ce marché enracine localement les enjeux d'une offre et d'une demande de travail animés par un tissu entrepreneurial, institutionnel et sociodémographique dense.

A Lausanne, quelque 10'000 entreprises proposent sur le marché l'équivalent en plein-temps d'environ 96'000 postes de travail occupés, à des taux d'activités variables, par plus de 122'000 personnes. Parmi les 146'000 habitants de Lausanne, 76'000 personnes actives sont recensées, certaines travaillant sur place, d'autres dans d'autres communes.

D'après les dernières estimations disponibles de l'Office fédéral de la statistique (données sur la pendularité de 2014), environ 42'000 lausannois travaillent sur le territoire communal. Chaque jour, au moins 56'000 navetteurs viennent à Lausanne pour exercer leur activité, parmi eux quelque 5'000 frontaliers. Dans le sens inverse, plus de 23'000 actifs occupés lausannois se rendent à leur travail dans d'autres communes.

L'offre et la demande de travail trouvent souvent mais pas toujours satisfaction réciproque. Il en résulte des places vacantes et des personnes sans emploi. Au sens des statistiques du marché du travail, un certain nombre de personnes actives résultent ainsi inoccupées : elles figurent dans les décomptes des Offices régionaux de placement et, finalement, dans

les relevés de l'assurance-chômage. Les libres ajustements de l'offre et de la demande constituent un socle incompressible de chômage dit frictionnel qui, à Lausanne, peut être estimé à une valeur proche de 4 %. Parfois, c'est la contraction de l'embauche qui, en période de ralentissement, génère du chômage conjoncturel. Dans d'autres cas encore, il s'agit du décalage structurel qui vient se créer entre les besoins en main d'œuvre spécialisée des entreprises et les compétences proposées par la force de travail. Durant les 20 dernières années, les pics du chômage ont ainsi été de l'ordre de 8 %, soit le double observé dans les moments de forte croissance économique.

Profil et taille du marché de travail lausannois

Le marché du travail en ville de Lausanne se distingue par sa spécialisation dans les activités de la santé et apparentées. Portée par le pôle hospitalier universitaire et par les cliniques du secteur privé, la branche au sens large constitue le principal moteur du développement de l'emploi et en représente plus de 20 %, avec un écart d'au moins 4 points par rapport à la moyenne des villes suisses.

Essentiellement tertiaire, encore que l'évolution de la nature des activités tende parfois à brouiller les distinctions classiques, le tissu entrepreneurial de Lausanne est riche de très petites entreprises. Celles employant moins de 10 personnes représentent presque 85 % des entreprises recensées et 20 % des

équivalents plein temps. Celles de moins de 5 collaborateurs comptent pour 72 % du total et 10 % de l'emploi. Les grandes entreprises de 250 et plus emplois, pour leur part, représentent moins de 1 % mais génèrent environ 25 % de l'occupation à Lausanne.

En termes d'emplois, la place lausannoise représente environ la moitié du tissu régional limitrophe, 27 % de l'emploi cantonal (à comparer avec sa part démographique d'environ 17%) et un peu plus de 2 % de l'emploi suisse. L'emploi public représente quelque 23 % de l'emploi total, le rôle de Lausanne en tant que capitale cantonale, avec la présence de plusieurs entités de l'administration vaudoise ainsi que du pôle hospitalier universitaire (le plus important employeur situé sur le territoire communal), expliquent cette valeur comparativement élevée de la part de l'emploi public.

La main d'œuvre lausannoise est composée à 52 % de femmes. Cette part varie significativement en fonction du type d'activité, comme c'est le cas pour le travail à temps partiel qui représente en moyenne 25 %. Parmi la population active occupée, environ 87 % exerce une profession salariée. Les indépendants comptent pour plus de 6 %, les titulaires d'une société pour presque 4 % et les jeunes en apprentissage représentent environ 2 %. Les professions de la santé, de l'enseignement et de la science occupent 30 % des personnes actives. Le management, l'administration, la finance et les professions judiciaires emploient un autre 23 %. Le décalage entre l'offre et de la demande de travail

faisait que, au dernier trimestre de 2019, sur le marché lausannois environ 1'000 places étaient vacantes, alors que, selon le relevé de l'assurance-chômage, plus de 6'000 personnes se déclaraient à la recherche d'un emploi. Parmi les emplois les plus recherchés par la main d'œuvre figuraient les professions commerciales et administratives, la restauration et l'hôtellerie, et celles de l'achat et la vente.

A titre indicatif enfin, les personnes concernées par les mesures de l'aide sociale (y compris celles ne touchant pas de prestations financières) étaient un peu moins de 7'000 à la fin 2019. Cette catégorie de la population potentiellement active est toutefois confrontée à des situations individuelles souvent pas reproductibles à des problématiques économiques et ne serait être considérée à part entière sous l'angle du marché du travail. En nette diminution depuis quelques années, le taux d'aide sociale à Lausanne évolue à ces minimas historiques entre 5.0 et 5.5 %, en recul de 2 points depuis 2012.

Tendances du chômage lausannois

Depuis une dizaine d'année, le nombre de demandeurs d'emploi d'après les relevés de l'assurance-chômage (LACI) fluctue autour d'un effectif d'environ 6'000 personnes. Le nombre de chômeurs, par contre, est en recul depuis 2017 et a touché ses minimums en 2019. La courbe des taux s'est inscrite à la baisse, signalant l'augmentation corrélative de la population active lausannoise. En

soustrayant de l'effectif des demandeurs et des chômeurs toutes les personnes inscrites à l'ORP mais qui émargent en même temps aux dispositifs de l'aide sociale vaudoise (prestations du Revenu d'insertion (RI)¹), les valeurs résultent encore plus basses, le chômage se situant en dessous de 4 % soit, à fin 2019, à 1 point de pourcent en moins de la valeur officielle. La croissance de la population active s'accompagne d'une augmentation des flux d'entrée et sortie du chômage. Le nombre journalier moyen des mouvements des demandeurs d'emploi enregistrés à l'ORP (entrées + sorties) a marqué un saut à la hausse en 2013. Malgré la diminution du taux de chômage observée depuis 2017, la moyenne journalière évolue toujours à son plus haut niveau, attestant d'un marché du travail aux mutations rapides. Le solde des entrées et sorties connaît des variations saisonnières, avec des pics de novembre à janvier et des creux de mars à mai. Ce solde a valeur d'indicateur avancé de la variation du nombre de demandeurs d'emploi, avec un décalage d'environ 5 mois, visible lors des précédents retournements conjoncturels. La courbe des places vacantes montre l'impact de l'obligation d'annoncer les postes vacants suite à la décision du Conseil fédéral du 8 décembre 2017. L'article constitutionnel sur la gestion de l'immigration (art. 121a) a fait obligation de communiquer les

postes vacants à partir du 1^{er} juillet 2018 pour les catégories professionnelles affichant un taux de chômage au niveau suisse d'au moins 8 % et à 5 % à compter du 1^{er} janvier 2020.

Les sorties du chômage dépendent évidemment de la conjoncture. Depuis quelques années, on note toutefois que les sorties du chômage sans retour en emploi ont augmenté. En 2019, ces sorties représentaient presque 45 % du total alors que, avant 2013, elles n'en valaient environ que 35 %.

Caractéristiques du chômage lausannois

La part des femmes dans le total des demandeurs d'emploi et des chômeurs est corrélée négativement avec la conjoncture. Leur part augmente lorsque le taux de chômage diminue et inversement. Cet effet était bien visible durant la période de croissance économique qui a précédé la crise financière de 2008. Il a aussi été manifeste lors du recul du chômage intervenu depuis 2017. La part des femmes dans le total des demandeurs d'emploi se caractérise aussi par un effet saisonnier qui marque son pic entre août et octobre, et son creux entre décembre et mars.

La part des personnes âgées de 50 ans et plus est stable depuis plusieurs années et se situe à environ

¹ L'obligation d'inscription des bénéficiaires RI aptes au placement parmi les effectifs enregistrés par les ORP est une spécificité institutionnelle vaudoise qui influence significativement les comparaisons du taux de chômage notamment entre les villes. Pour une présentation de la particularité lausannoise de cette disposition

cantonale, voir la présentation de l'Unité commune ORP-CSR qui réunit à Lausanne des conseillers en personnel de l'Office régional de placement et des assistants sociaux du Centre social régional (<https://www.lausanne.ch/vie-pratique/travail/aide-demandeurs-emploi/unite-commune-orp-csr.html>).

20 % du total des chômeurs et des demandeurs. La part des jeunes de 15 à 24 ans est en diminution et reflète une certaine érosion de la part de cette classe d'âge dans la population lausannoise (13 % en 2019). Le caractère saisonnier de la part des jeunes est bien visible dans le cas des demandeurs d'emploi. L'effectif des personnes en fin de droits représente pour sa part une centaine de cas en moyenne mensuelle. La tendance suit l'évolution générale du chômage. Parmi la population active, ce groupe correspond à environ 1 personne pour 1'000 actifs.

Le chômage lausannois s'inscrit de manière stable à hauteur de 25 % du total cantonal. La structure socio-économique de la population de la ville explique l'écart de ce pourcentage par rapport à son poids démographique qui vaut environ 17 %. Le taux de chômage lausannois est supérieur au taux cantonal et national. Cette spécificité des centres urbains caractérise aussi la variation annuelle du taux. L'écart au taux national peut passer du simple au double : il touche à son maximum durant les périodes qui suivent les contractions du PIB réel suisse, pour diminuer en phase de haute conjoncture. Avec un écart de 2.5 points, il se situait à fin 2019 au minimum enregistré depuis une quinzaine d'années.

Si la croissance de l'effectif des frontaliers, à Lausanne comme dans le canton, tend à ralentir depuis la fin 2017, leur nombre continue d'augmenter à Lausanne, en chiffres absolus et en part relative par rapport au canton. A fin 2019, on recensait quelque 5'760 travailleurs frontaliers actifs sur le territoire communal (5'500 à fin 2018).

Premier aperçu de l'impact de la crise sanitaire

Une appréciation globale de l'impact de la crise sanitaire sur l'économie lausannoise sera à faire à la lumière des données étayées qui paraîtront au cours des prochains trimestres. En comparant la situation de ce jour avec les données relatives à d'autres épisodes de crise, il est toutefois déjà possible d'en évaluer l'ordre de grandeur. Depuis le tournant du siècle, deux périodes de crises d'envergure internationale se sont produites qui ont frappé dans leur sillage le marché du travail lausannois.

La première a été déclenchée par l'éclatement de la bulle boursière alimentée par la survalorisation des premières sociétés internet (les « dot-com »), puis aggravée par les attentats du 11 septembre 2001 contre le World Trade Center de New York et par les conflits qui s'en étaient suivis au Proche-Orient. Étalée sur plus de 3 ans, cette période de détérioration de la conjoncture avait entraîné la stagnation du PIB suisse durant 8 trimestres, touchant un creux de - 1.0 % au 2^{ème} trimestre 2003. Le taux de chômage lausannois, de son minimum de 4.1 % en juin 2001, avait doublé pour atteindre 8.3 % en janvier 2005.

La deuxième période de fort recul du marché du travail a été celle de la crise financière dite « des subprimes », catalysée le 15 septembre 2008 par la mise en faillite de la banque d'investissement Lehman Brothers. Cette crise avait provoqué un recul de - 3.7 % du PIB réel suisse au 2^{ème} trimestre de 2009, et s'était produite sur une durée plus concentrée. Dans l'espace de 18 mois, le taux de chômage avait

augmenté de presque 3 points, depuis le minimum de 5.3 % touché en juin 2008 jusqu'au pic de 8.2 % atteint en décembre 2009.

Les premières données sur la crise sanitaire de 2020 montrent que les mesures d'arrêt de certains pans de l'activité économique, prises par le Conseil fédéral pour enrayer la diffusion de l'épidémie (Ordonnance 2 COVID-19 du 13 mars et 16 avril 2020), se sont traduites par une hausse abrupte du taux de chômage. Le creux du dernier cycle a été touché en juin 2019 au niveau de 4.3 %. A fin mai 2020, le taux valait 6.8 %, poussé à la hausse par une augmentation de presque 60 % du nombre de chômeurs recensé au mois correspondant de l'année précédente. La rapidité et la force de l'impact de la crise sanitaire apparaissent encore davantage lorsqu'on dessine la courbe de la variation annuelle du taux. La sévérité du retournement résulte de l'augmentation du nombre de chômeurs et de l'assèchement simultané de l'embauche. Par rapport à la crise financière de 2008, cet effet est plus prononcé et dépend autant de l'augmentation des entrées au chômage que de la diminution des sorties.

Lorsque les données sur les indemnités pour réduction de l'horaire de travail (RHT) seront consolidées, elles révéleront sous un autre angle encore la portée de l'événement. Durant la crise financière de 2008, le volume des RHT avait atteint des niveaux d'un ordre 10 fois supérieur à la moyenne des années précédentes. Les estimations diffusées aux médias par les autorités compétentes laissent supposer que la crise sanitaire aura induit un volume

de RHT d'un ordre de grandeur encore supérieur, probablement au moins 10 fois plus élevé que celui touché au pic de la crise financière.

Les particularités du marché du travail lausannois vont peser sur l'étendue des répercussions de la crise sanitaire. Le profil socio-économique de la population de Lausanne, la surreprésentation du commerce de détail par rapport à la moyenne nationale, la part élevée du tourisme d'affaires et de congrès parmi ses visiteurs - des caractéristiques que l'on retrouve dans de nombreux centres urbains - sont autant de facteurs qui pourraient aggraver l'impact de la crise. En revanche, d'autres éléments peuvent concourir à en atténuer l'ampleur. On relève en particulier la forte spécialisation de Lausanne dans la branche de la santé, la part de l'emploi public supérieure à la moyenne nationale, une présence limitée sur le segment de l'industrie des machines fortement dépendant de la demande des pays importateurs ou, encore, les grands chantiers de mutation urbanistique en cours.

Les trimestres à venir apporteront les éléments nécessaires à quantifier de manière étayée l'incidence de la crise sur le niveau du chômage, voire de la demande de prestations d'aide sociale. Ces données permettront aussi de mettre en évidence la résilience des acteurs économiques lausannois et du marché du travail qu'ils animent.

1. Survol

1.1. Aperçu d'après les données de population

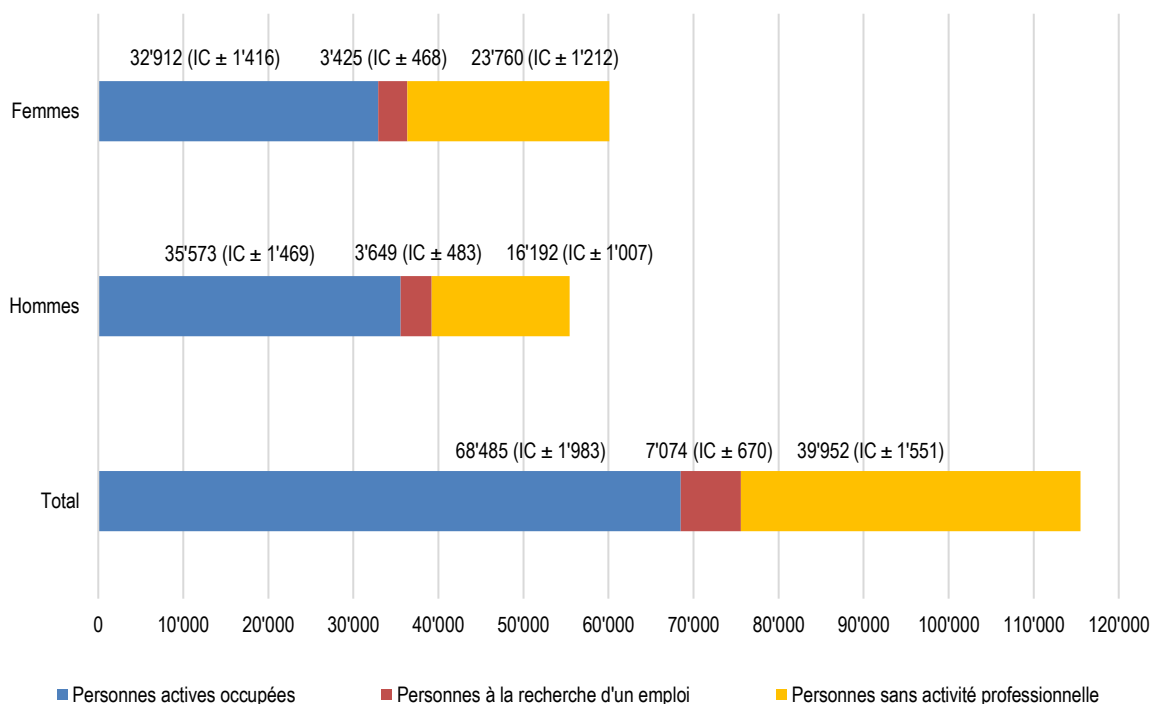
1.1.1.A. Population de 15 ans et plus par statut d'activité, en 2018	Suisse	IC ± en %	Vaud	IC ± en %	Lausanne	IC ± en %
Population résidente permanente de 15 ans et plus	7'084'068	0.0 %	652'435	0.1 %	115'511	2.1 %
Actifs	4'577'875	0.3 %	412'725	0.8 %	75'559	2.7 %
<i>dont actifs occupés</i>	4'359'547	0.3 %	382'412	0.8 %	68'485	2.9 %
<i>dont chômeurs au sens du BIT</i>	218'328	2.2 %	30'314	4.5 %	7'074	9.5 %
Personnes sans activité professionnelle	2'506'193	0.5 %	239'710	1.3 %	39'952	3.9 %

Source : Office fédéral de la statistique, Relevé structurel (RS) (T40.02.03.01), calculs propres OAES

1.1.1.B. Chômage, en décembre 2019	Suisse	Variation annuelle	Vaud	Variation annuelle	Lausanne	Variation annuelle
Demandeurs d'emploi	192'955	-2.5 %	24'724	-2.3 %	6'308	-2.1 %
Chômeurs	117'277	-2.0 %	15'053	-3.9 %	3'773	-6.7 %
Taux des demandeurs d'emploi	4.2 %	-0.1	5.9 %	-0.2	8.3 %	-0.2
Taux de chômage	2.5 %	-0.1	3.6 %	-0.2	5.0 %	-0.3

Source : Secrétariat d'Etat à l'économie (SECO), PLASTA

1.1.2. Population âgée de 15 ans et plus selon le sexe et le statut d'activité à Lausanne, en 2018



Source : Office fédéral de la statistique, Relevé structurel (RS), calculs propres OAES

1.2. Aperçu d'après les données des entreprises

1.2.1.A. Entreprises et emploi, en 2017	Suisse	Vaud	Part du canton de Vaud en Suisse	Lausanne	Part de Lausanne en Suisse
Sociétés domiciliées	606'090	52'511	8.7 %	10'671	1.8 %
Etablissements	684'167	60'526	8.8 %	12'706	1.9 %
Emploi total des établissements	5'180'170	447'141	8.6 %	122'100	2.4 %

Source : Office fédéral de la statistique, Statistique structurelle des entreprises (STATENT)

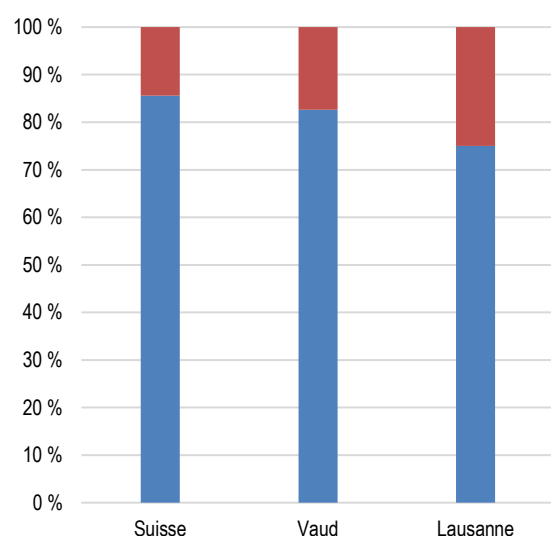
1.2.1.B. Volume de l'emploi en ept, en 2017	Suisse	Vaud	Part du canton de Vaud en Suisse	Lausanne	Part de Lausanne dans le canton
Emploi en équivalents plein temps (ept)	4'040'592	357'762	8.9 %	95'996	26.8 %
Emploi privé	3'461'866	296'605	8.6 %	71'986	24.3 %
En %	85.7 %	82.9 %		75.0 %	
Emploi public	578'725	61'157	10.6 %	24'011	39.3 %
En %	14.3 %	17.1 %		25.0 %	
Emploi frontalier	328'850	32'425	9.9 %	5'483	16.9 %
En % de l'emploi total	6.4 %	7.4 %		4.5 %	

Source : Office fédéral de la statistique, Statistique structurelle des entreprises (STATENT)

1.2.1.C. Places vacantes, en décembre 2019	Suisse	Vaud	Part du canton de Vaud en Suisse	Lausanne	Part de Lausanne dans le canton
Places vacantes	29'720	3'123	10.5 %	872	27.9 %
En % de l'emploi total	0.6 %	0.7 %		0.7 %	
Temps complet	23'946	2'327	9.7 %	605	26.0 %
Temps partiel	5'774	796	13.8 %	267	33.5 %

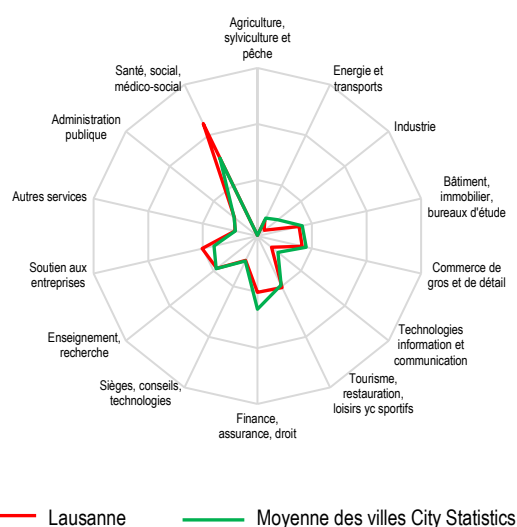
Source : Secrétariat d'Etat à l'économie (SECO), PLASTA

1.2.2. Parts de l'emploi privé (bleu) et public (rouge), en 2017



Source : Office fédéral de la statistique (STATENT)

1.2.3. Profil économique de Lausanne, en 2017



Source : Office fédéral de la statistique (STATENT), calculs propres OAES

1.3. Le marché du travail dans d'autres villes

1.3.1. Aperçu du marché du travail dans d'autres villes	Population résidante perm.	Population active	Taux de chômage	Emploi total	Emploi en ept
Zurich	415'367	241'382	2.5 %	480'106	371'519
Genève	201'818	104'982	4.2 %	182'521	148'462
Bâle	172'258	92'798	3.3 %	185'605	147'466
Lausanne	139'111	75'762	5.0 %	122'100	95'996
Berne	133'883	78'668	2.5 %	189'079	142'070
Lucerne	81'691	47'274	2.2 %	81'515	59'702
Lugano	63'185	31'375	3.3 %	56'789	45'291
Saint-Gall	75'833	42'970	2.4 %	83'536	62'031

Sources et notes :

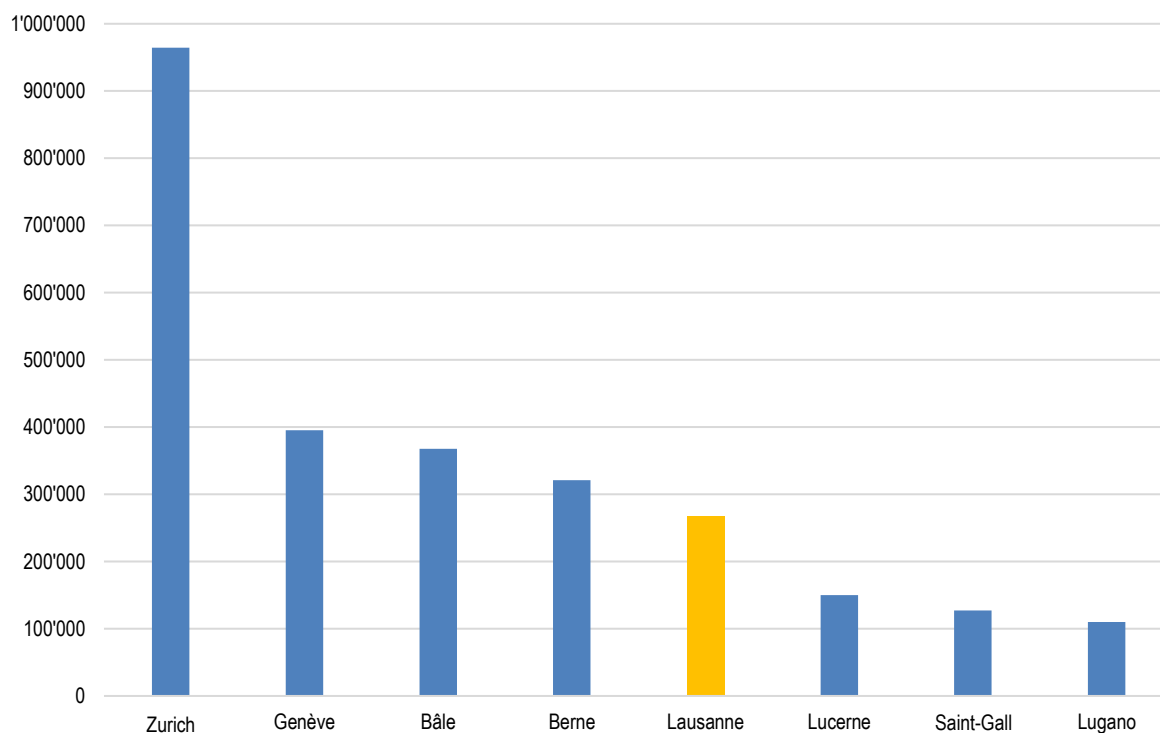
Population résidante permanente : Office fédéral de la statistique, Statistique de la population et des ménages (STATPOP), état au 31.12.2018

Population active : Secrétariat d'Etat à l'économie (SECO), personnes actives selon le pooling 2015-2017 du Relevé structurel (RS)

Taux de chômage : Secrétariat d'Etat à l'économie (SECO), état au 31.12.2019

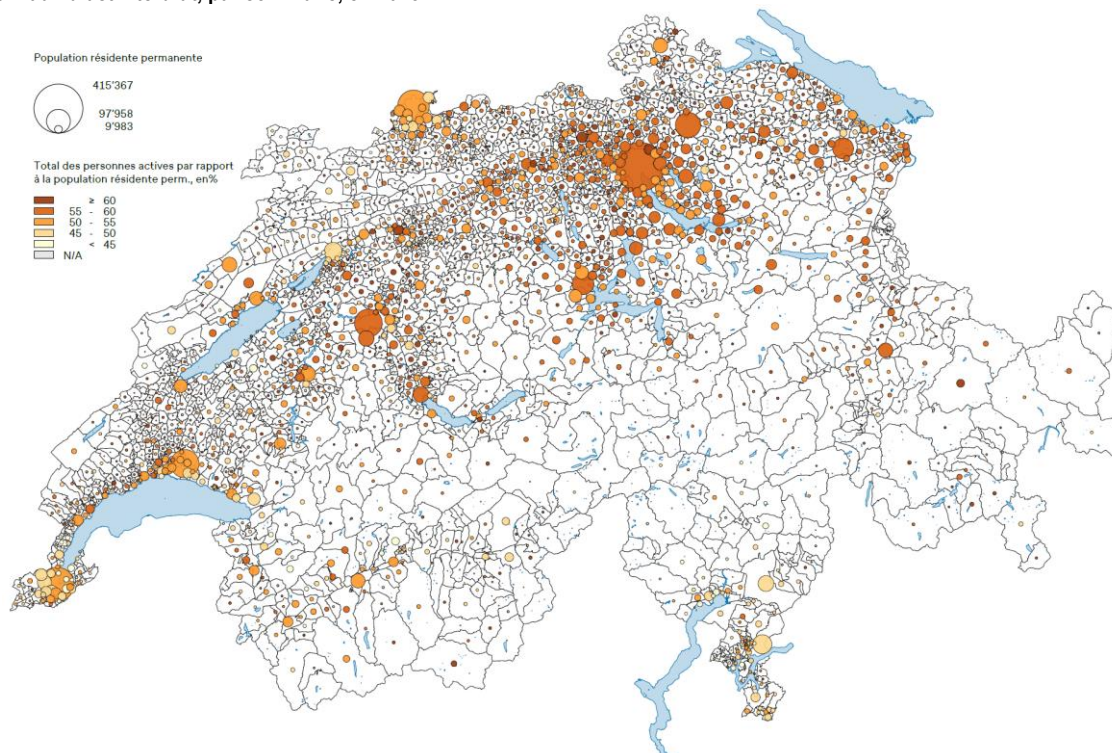
Emploi total et emploi en équivalents plein temps (ept) : Office fédéral de la statistique, Statistique structurelle des entreprises (STATENT), 2017

1.3.2. Emploi total dans différentes agglomérations de Suisse, en 2017



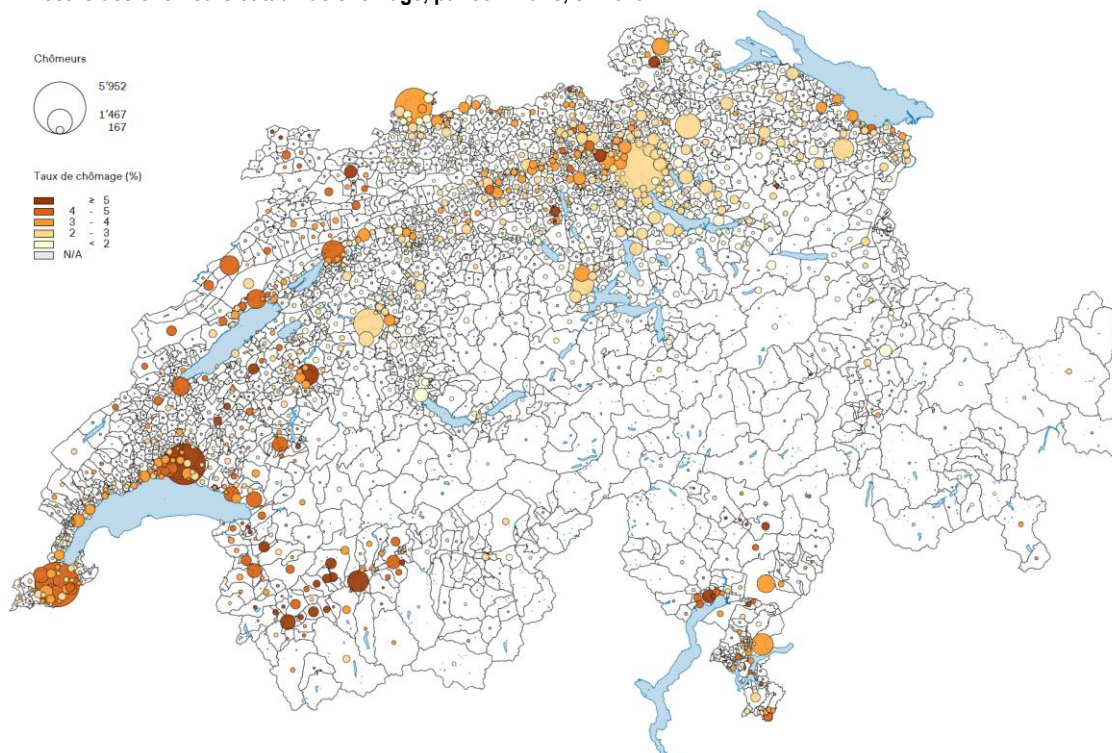
Source : Office fédéral de la statistique, Statistique structurelle des entreprises (STATENT)

1.3.3. Taux d'activité brut, par commune, en 2018



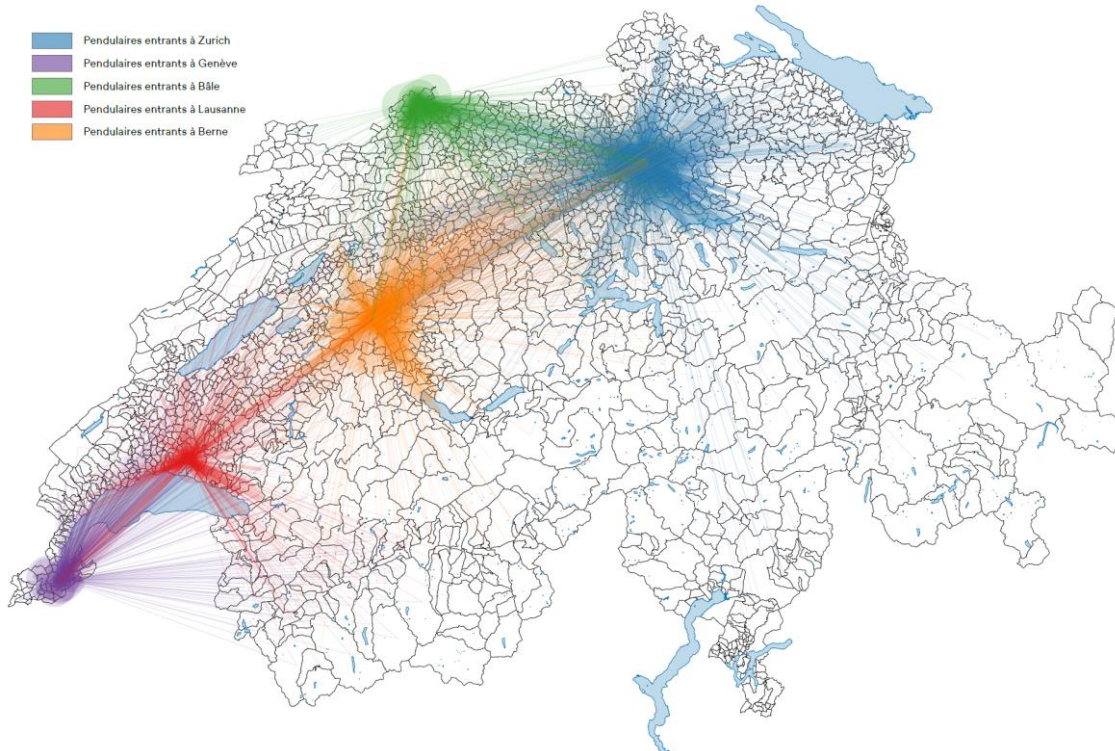
Sources : Office fédéral de la statistique, Relevé structurel (RS) ; Statistique de la population et des ménages (STATPOP)

1.3.4. Effectifs des chômeurs et taux de chômage, par commune, en 2019



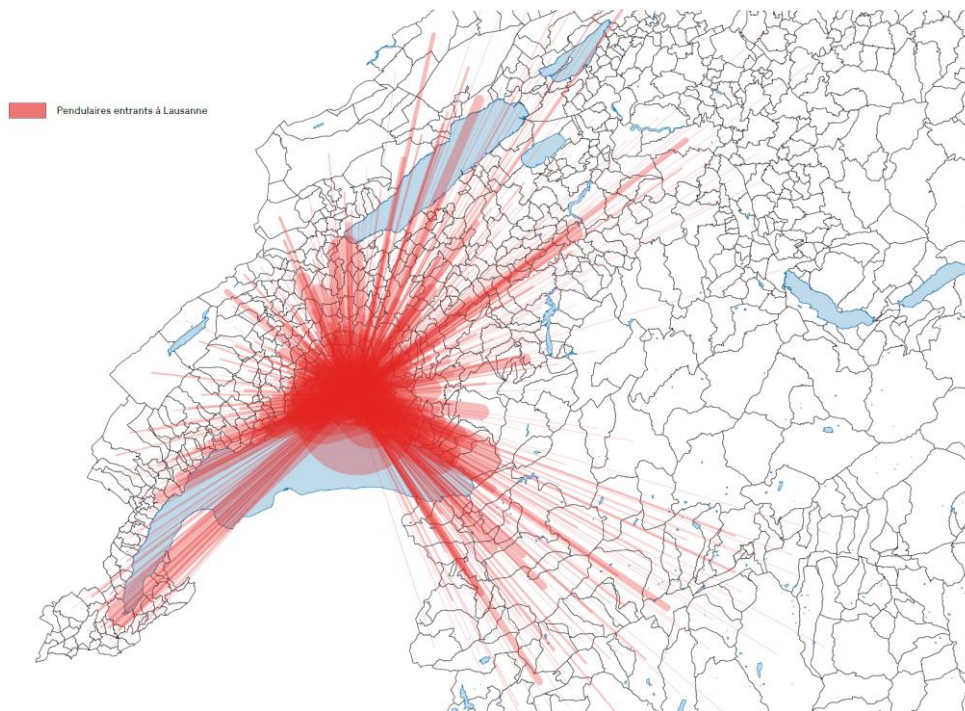
Source : Secrétariat d'Etat à l'économie (SECO), PLASTA

1.3.5. Pendulaires entrants, selon le lieu de domicile, cinq grandes villes de Suisse, en 2014



Source : Office fédéral de la statistique, *Pendularité (PEND)*

1.3.6. Pendulaires entrants à Lausanne, selon le lieu de domicile, en 2014



Source : Office fédéral de la statistique, *Pendularité (PEND)*

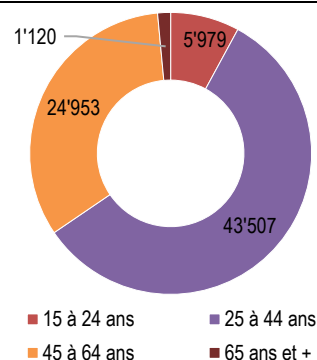
2. Le marché du travail lausannois

2.1. La population active lausannoise

2.1.1.A. Population active selon le statut d'activité, en 2018	Effectif	IC ±
Population active	75'559	2'071
Personnes actives occupées, dont	68'485	1'983
<i>Indépendants</i>	4'391	529
<i>Collaborateurs/trices dans l'entreprise d'un membre de la famille</i>	608	197
<i>Propriétaires d'entreprise</i>	2'528	402
<i>Salariés</i>	59'601	1'864
<i>Apprentis/es suivant une formation professionnelle initiale duale</i>	1'356	295
<i>Personnes actives à plein temps</i>	48'752	1'701
<i>Personnes actives à temps partiel</i>	19'733	1'108
Personnes actives en recherche d'emploi	7'074	670
Personnes sans activité professionnelle	39'952	1'551

Source : Office fédéral de la statistique, Relevé structurel (RS)

2.1.1.B. Population active selon le sexe et l'âge, en 2018	Effectif	IC ±
Hommes	39'222	1'538
Femmes	36'337	1'484
Suisses	39'714	1'547
Etrangers	35'845	1'474
15 à 24 ans	5'979	617
25 à 44 ans	43'507	1'614
45 à 64 ans	24'953	1'241
65 ans et +	1'120	268
Total	75'559	2'071



Pour les valeurs du graphique, se référer aux intervalles de confiance qui figurent dans le tableau.

Source : Office fédéral de la statistique, Relevé structurel (RS)

2.1.1.C. Personnes actives occupées, selon la nomenclature suisse des professions, en 2010 et 2018	Effectif 2010	IC ±	Effectif 2018	IC ±
Agriculture, économie forestière et élevage	(424)	(170)	(355)	(151)
Industrie et arts et métiers (sauf construction)	3'497	488	2'438	395
Technique et informatique	5'395	596	7'467	688
Construction et exploitation minière	2'487	416	2'707	416
Commerciales et des transports et de la circulation	7'388	694	6'976	666
Hôtellerie, restauration et services personnels	6'555	670	8'178	720
Management, admin., banques, assurances et judiciaires	14'099	940	15'874	997
Santé, enseignement et culture et prof. scientifiques	16'499	1'014	20'119	1'119
Indications non classifiables	6'377	659	4'370	528
Total	62'720	1'930	68'485	1'983

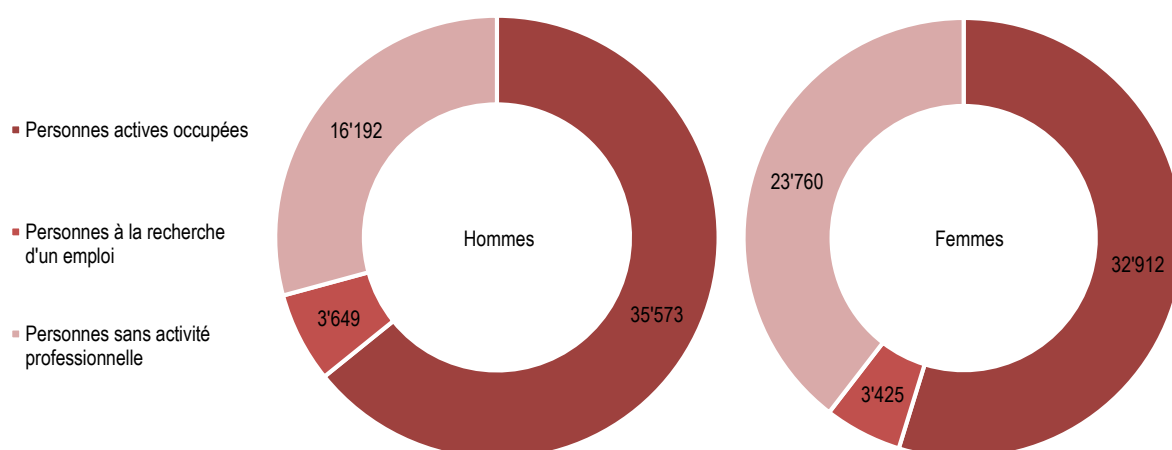
Entre parenthèses : extrapolation basée sur 50 observations ou moins, fiabilité statistique relative.

Source : Office fédéral de la statistique, Relevé structurel (RS)

2.1.2.A. Population résidante permanente âgée de 15 ans et plus, par statut d'activité, en 2010 et en 2018

	Effectif 2010	IC ±	Effectif 2018	IC ±
Total	105'376	2'397	115'511	2'470
Personnes actives occupées, dont	62'720	1'930	68'485	1'983
<i>Personnes actives à plein temps</i>	45'098	1'678	48'752	1'701
<i>Personnes actives à temps partiel</i>	17'622	1'038	19'733	1'108
Personnes à la recherche d'un emploi	6'061	649	7'074	670
Personnes sans activité professionnelle	36'376	1'482	39'952	1'551
Sans indication	219	121	-	-
Total Hommes	49'822	1'760	55'414	1'804
Personnes actives occupées, dont	32'278	1'440	35'573	1'469
<i>Personnes actives à plein temps</i>	28'213	1'354	30'041	1'356
<i>Personnes actives à temps partiel</i>	4'065	516	5'531	593
Personnes à la recherche d'un emploi	3'534	504	3'649	483
Personnes sans activité professionnelle	13'905	945	16'192	1'007
Sans indication	104	81	-	-
Total Femmes	55'554	1'797	60'097	1'871
Personnes actives occupées, dont	30'442	1'363	32'912	1'416
<i>Personnes actives à plein temps</i>	16'885	1'041	18'711	1'080
<i>Personnes actives à temps partiel</i>	13'557	907	14'201	944
Personnes à la recherche d'un emploi	2'526	412	3'425	468
Personnes sans activité professionnelle	22'471	1'170	23'760	1'212
Sans indication	115	89	-	-

Source : Office fédéral de la statistique, Relevé structurel (RS)

2.1.2.B. Population résidante permanente âgée de 15 ans et plus, par statut d'activité et par sexe, en 2018


Pour les valeurs du graphique, se référer aux intervalles de confiance qui figurent dans le tableau.

Source : Office fédéral de la statistique, Relevé structurel (RS)

2.2. Le tissu entrepreneurial lausannois

2.2.1.A. Etablissements et emplois, par taille, en 2017

Taille de l'établissement (en emplois)	Etablissements	En %	Emplois	En %	Emplois ept	En %
0 à 1	6'162	48.5 %	6'162	5.0 %	4'192	4.4 %
2	1'468	11.6 %	2'936	2.4 %	2'134	2.2 %
3 à 4	1'525	12.0 %	5'228	4.3 %	3'853	4.0 %
5 à 9	1'581	12.4 %	10'328	8.5 %	7'852	8.2 %
10 à 19	930	7.3 %	12'610	10.3 %	9'822	10.2 %
20 à 49	641	5.0 %	19'323	15.8 %	15'139	15.8 %
50 à 99	209	1.6 %	14'472	11.9 %	11'141	11.6 %
100 à 199	107	0.8 %	15'582	12.8 %	12'701	13.2 %
200 à 249	26	0.2 %	5'741	4.7 %	4'604	4.8 %
250 à 499	45	0.4 %	15'664	12.8 %	12'583	13.1 %
500 et plus	12	0.1 %	14'054	11.5 %	11'977	12.5 %
Total	12'706	100 %	122'100	100 %	95'996	100 %

Source : Office fédéral de la statistique, *Statistique structurelle des entreprises (STATENT)*

2.2.1.B. Etablissements et emplois, par activité économique, en 2017

	Etablissements	En %	Emplois	En %	Emplois ept	En %
Secteur primaire	22	0.2 %	124	0.1 %	99	0.1 %
Agriculture, sylviculture et pêche	22	0.2 %	124	0.1 %	99	0.1 %
Secteur secondaire	909	7.2 %	6'305	5.2 %	5'749	6.0 %
Travaux de construction spécialisés	403	3.2 %	2'563	2.1 %	2'382	2.5 %
Construction de bâtiments et génie civil	99	0.8 %	873	0.7 %	809	0.8 %
Production et distribution d'électricité	25	0.2 %	666	0.5 %	620	0.6 %
Fabr. d'articles en bois, ind. du papier et carton, imprimerie	86	0.7 %	409	0.3 %	374	0.4 %
Ind. alimentaires, fabr. de boissons, de produits à base de tabac	48	0.4 %	350	0.3 %	275	0.3 %
Autres activités secondaires	248	2.0 %	1444	1.2 %	1289	1.3 %
Secteur tertiaire	11'775	92.7 %	115'671	94.7 %	90'148	93.9 %
Santé	1'840	14.5 %	19'047	15.6 %	14'991	15.6 %
Enseignement	707	5.6 %	10'262	8.4 %	6'922	7.2 %
Activités liées à l'emploi	105	0.8 %	7'672	6.3 %	5'620	5.9 %
Commerce de détail, exc. auto. et moto.	1'123	8.8 %	6'809	5.6 %	5'266	5.5 %
Administration publique	187	1.5 %	6'418	5.3 %	5'527	5.8 %
Autres activités de soutien aux entreprises	391	3.1 %	4'970	4.1 %	3'771	3.9 %
Restauration	617	4.9 %	4'881	4.0 %	3'529	3.7 %
Action sociale sans hébergement	254	2.0 %	4'606	3.8 %	3'011	3.1 %
Assurance	56	0.4 %	4'407	3.6 %	3'600	3.7 %
Activités des sièges soc.; conseils de gestion	414	3.3 %	3'955	3.2 %	3'499	3.6 %
Autres services	6'081	47.9 %	42'644	34.9 %	34'413	35.8 %
Total	12'706	100 %	122'100	100 %	95'996	100 %

Source : Office fédéral de la statistique, *Statistique structurelle des entreprises (STATENT)*

2.2.1.C. Emplois par sexe et activité économique, en 2017	Emplois	En %	Hommes	En %	Femmes	En %
Secteur primaire	124	100 %	94	75.8 %	30	24.2 %
Agriculture, sylviculture et pêche	124	100 %	94	75.8 %	30	24.2 %
Secteur secondaire	6'305	100 %	4'943	78.4 %	1'362	21.6 %
Travaux de construction spécialisés	2'563	100 %	2'258	88.1 %	305	11.9 %
Construction de bâtiments et génie civil	873	100 %	753	86.3 %	120	13.7 %
Production et distribution d'électricité	666	100 %	497	74.6 %	169	25.4 %
Fabr. d'articles en bois, ind. du papier et carton, imprimerie	409	100 %	294	71.9 %	115	28.1 %
Ind. alimentaires, fabr. de boissons, de produits à base de tabac	350	100 %	159	45.4 %	191	54.6 %
Autres activités secondaires	1'444	100 %	982	68.0 %	462	32.0 %
Secteur tertiaire	115'671	100 %	53'906	46.6 %	61'765	53.4 %
Santé	19'047	100 %	5'529	29.0 %	13'518	71.0 %
Enseignement	10'262	100 %	4'078	39.7 %	6'184	60.3 %
Activités liées à l'emploi	7'672	100 %	4'802	62.6 %	2'870	37.4 %
Commerce de détail, exc. auto. et moto.	6'809	100 %	2'270	33.3 %	4'539	66.7 %
Administration publique	6'418	100 %	2'910	45.3 %	3'508	54.7 %
Autres activités de soutien aux entreprises	4'970	100 %	2'978	59.9 %	1'992	40.1 %
Restauration	4'881	100 %	2'861	58.6 %	2'020	41.4 %
Action sociale sans hébergement	4'606	100 %	1'120	24.3 %	3'486	75.7 %
Assurance	4'407	100 %	1'907	43.3 %	2'500	56.7 %
Activités des sièges soc.; conseils de gestion	3'955	100 %	2'107	53.3 %	1'848	46.7 %
Autres services	42'644	100 %	23'344	54.7 %	19'300	45.3 %
Total	122'100	100 %	58'943	48.3 %	63'157	51.7 %

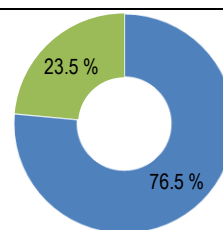
Source : Office fédéral de la statistique, Statistique structurelle des entreprises (STATENT)

2.2.1.D. Secteurs d'activité regroupant le plus d'emplois, en 2011 et 2017	2011	En %	2017	En %	Var. 2011-2017	Var. en% 2011-2017
Santé humaine et action sociale	22'345	19.8 %	27'256	22.3 %	4'911	22.0 %
Activités spécialisées. scientifiques et techniques	12'687	11.3 %	13'941	11.4 %	1'254	9.9 %
Activités de services administratifs	10'655	9.5 %	12'642	10.4 %	1'987	18.6 %
Commerce, réparation autos-motos	10'333	9.2 %	9'660	7.9 %	-673	-6.5 %
Activités financières et d'assurance	8'995	8.0 %	9'083	7.4 %	88	1.0 %
Enseignement	9'340	8.3 %	10'262	8.4 %	922	9.9 %
Autres	38'244	34.0 %	39'256	32.2 %	1'012	2.6 %
Total	112'599	100 %	122'100	100 %	9'501	8.4 %

Source : Office fédéral de la statistique, Statistique structurelle des entreprises (STATENT)

2.2.1.E. Parts de l'emploi public et privé à Lausanne, en 2017

	Emploi total	Emploi en ept	
Effectif emploi privé	93'377	71'986	■ Part de l'emploi total privé
Effectif emploi public	28'723	24'011	■ Part de l'emploi total public
Total	122'100	95'996	



Source : Office fédéral de la statistique, Statistique structurelle des entreprises (STATENT)

2.2.2. Evolution de l'emploi et des établissements, selon la taille de l'établissement (en emploi), en 2011, 2015 et 2017

	2011	En %	2015	En %	2017	En %	Var. 2011-2017	Var. en % 2011-2017
0 à 1	5'594	47.4 %	5'896	47.6 %	6'162	48.5 %	568	10.2 %
2	1'400	11.9 %	1'459	11.8 %	1'468	11.6 %	68	4.9 %
3 à 4	1'506	12.8 %	1'560	12.6 %	1'525	12.0 %	19	1.3 %
5 à 9	1'505	12.7 %	1'562	12.6 %	1'581	12.4 %	76	5.0 %
10 à 19	848	7.2 %	915	7.4 %	930	7.3 %	82	9.7 %
20 à 49	563	4.8 %	614	5.0 %	641	5.0 %	78	13.9 %
50 à 99	211	1.8 %	199	1.6 %	209	1.6 %	-2	-0.9 %
100 à 199	122	1.0 %	108	0.9 %	107	0.8 %	-15	-12.3 %
200 à 249	20	0.2 %	19	0.2 %	26	0.2 %	6	30.0 %
250 à 499	32	0.3 %	40	0.3 %	45	0.4 %	13	40.6 %
500 et +	9	0.1 %	15	0.1 %	12	0.1 %	3	33.3 %
Total établissements	11'810	100 %	12'387	100 %	12'706	100 %	896	7.6 %

	2011	En %	2015	En %	2017	En %	Var. 2011-2017	Var. en % 2011-2017
0 à 1	5'594	5.0 %	5'896	5.0 %	6'162	5.0 %	568	10.2 %
2	2'800	2.5 %	2'918	2.5 %	2'936	2.4 %	136	4.9 %
3 à 4	5'113	4.5 %	5'332	4.5 %	5'228	4.3 %	115	2.2 %
5 à 9	9'736	8.6 %	10'171	8.6 %	10'328	8.5 %	592	6.1 %
10 à 19	11'541	10.2 %	12'426	10.6 %	12'610	10.3 %	1'069	9.3 %
20 à 49	17'038	15.1 %	18'948	16.1 %	19'323	15.8 %	2'285	13.4 %
50 à 99	14'292	12.7 %	13'677	11.6 %	14'472	11.9 %	180	1.3 %
100 à 199	16'667	14.8 %	15'550	13.2 %	15'582	12.8 %	-1'085	-6.5 %
200 à 249	4'385	3.9 %	4'203	3.6 %	5'741	4.7 %	1'356	30.9 %
250 à 499	11'179	9.9 %	13'501	11.5 %	15'664	12.8 %	4'485	40.1 %
500 et +	14'254	12.7 %	15'083	12.8 %	14'054	11.5 %	-200	-1.4 %
Total emplois	112'599	100 %	117'705	100 %	122'100	100 %	9'501	8.4 %

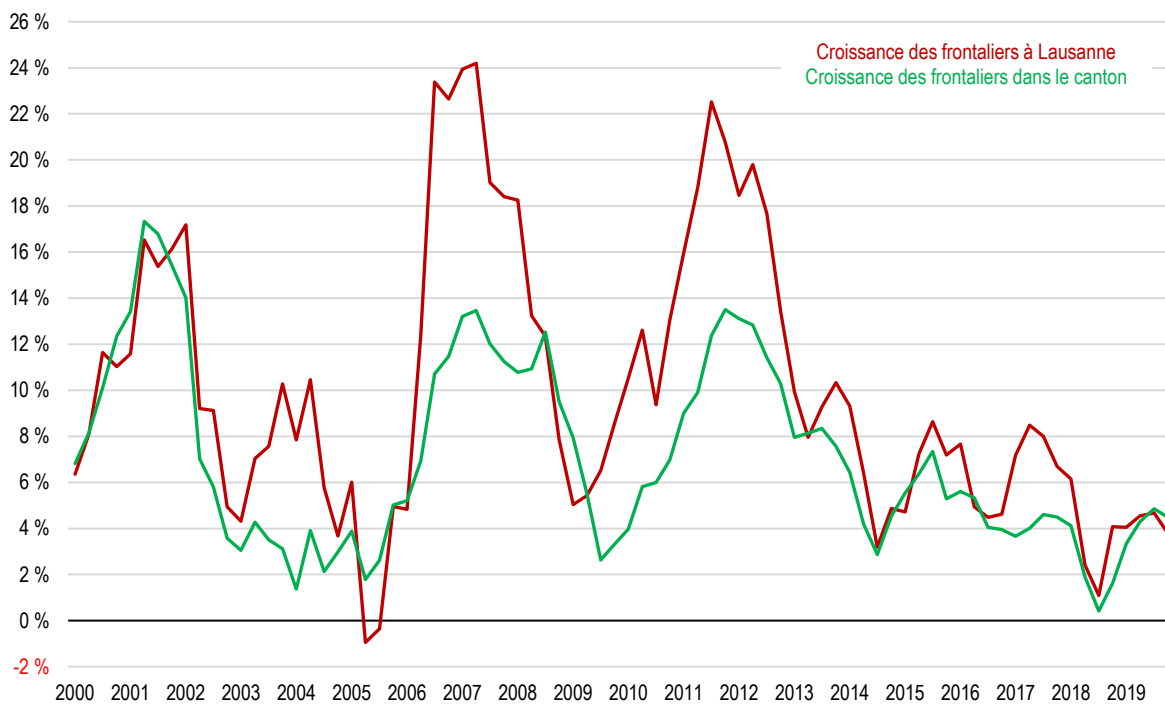
	2011	En %	2015	En %	2017	En %	Var. 2011-2017	Var. en % 2011-2017
0 à 1	3'879	4.4 %	4'041	4.3 %	4'192	4.4 %	313	8.1 %
2	2'076	2.3 %	2'141	2.3 %	2'134	2.2 %	58	2.8 %
3 à 4	3'833	4.3 %	3'926	4.2 %	3'853	4.0 %	20	0.5 %
5 à 9	7'479	8.4 %	7'744	8.3 %	7'852	8.2 %	373	5.0 %
10 à 19	9'024	10.2 %	9'667	10.4 %	9'822	10.2 %	798	8.8 %
20 à 49	13'342	15.0 %	14'777	15.9 %	15'139	15.8 %	1'797	13.5 %
50 à 99	11'211	12.6 %	10'962	11.8 %	11'141	11.6 %	-70	-0.6 %
100 à 199	13'560	15.3 %	12'664	13.6 %	12'701	13.2 %	-859	-6.3 %
200 à 249	3'246	3.7 %	3'465	3.7 %	4'604	4.8 %	1'358	41.8 %
250 à 499	8'700	9.8 %	10'829	11.6 %	12'583	13.1 %	3'883	44.6 %
500 et +	12'315	13.9 %	12'994	13.9 %	11'977	12.5 %	-338	-2.7 %
Total emplois ept	88'664	100 %	93'210	100 %	95'996	100 %	7'333	8.3 %

Source : Office fédéral de la statistique, Statistique structurelle des entreprises (STATENT)

2.2.3.A. Travailleurs frontaliers selon le sexe, valeurs de fin d'année, depuis 2000

	Total	En %	Hommes	En %	Femmes	En %
2000	1'000	100 %	727	72.7 %	274	27.4 %
2005	1'463	100 %	1'004	68.6 %	458	31.3 %
2010	2'811	100 %	1'848	65.7 %	963	34.3 %
2015	4'777	100 %	2'945	61.6 %	1'831	38.3 %
2019	5'760	100 %	3'452	59.9 %	2'308	40.1 %

Source : Office fédéral de la statistique, *Statistique des frontaliers (STAF)*

2.2.3.B. Travailleurs frontaliers, à Lausanne et dans le canton de Vaud, variation annuelle, en pour cent, depuis 2000


Source : Office fédéral de la statistique, *Statistique structurelle des entreprises (STATENT)*, calculs propres OAES

3. Le chômage lausannois

3.1. Les effectifs et le taux de chômage lausannois

Le calcul des effectifs et du taux de chômage à Lausanne

La Loi vaudoise sur l'emploi (LEmp) prévoit que les demandeurs d'emploi (DE) au bénéfice du Revenu d'insertion (RI) soient soumis aux mêmes devoirs que les demandeurs d'emploi pris en charge par la Loi fédérale sur l'assurance-chômage (LACI, art. 23a). Ainsi, les bénéficiaires du RI aptes au placement, sans emploi ou en recherche d'emploi, ont l'obligation de s'inscrire auprès d'un Office régional de placement.

Cette disposition concerne particulièrement Lausanne qui a accueilli dès 2015 le projet cantonal pilote d'Unité commune ORP-CSR (<https://www.lausanne.ch/vie-pratique/travail/aide-demandeurs-emploi/unite-commune-orp-csr.html>). Le taux de chômage officiel lausannois en résulte plus élevé d'environ un point de pourcentage par rapport à la valeur calculée sur l'effectif des chômeurs épuré du nombre de bénéficiaires du RI aptes au placement.

Les graphiques de la page suivante présentent chacun quatre courbes : en trait épais sont indiquées les valeurs incluant les bénéficiaires RI ; en trait fins figurent les valeurs excluant les bénéficiaires du RI inscrits à l'ORP.

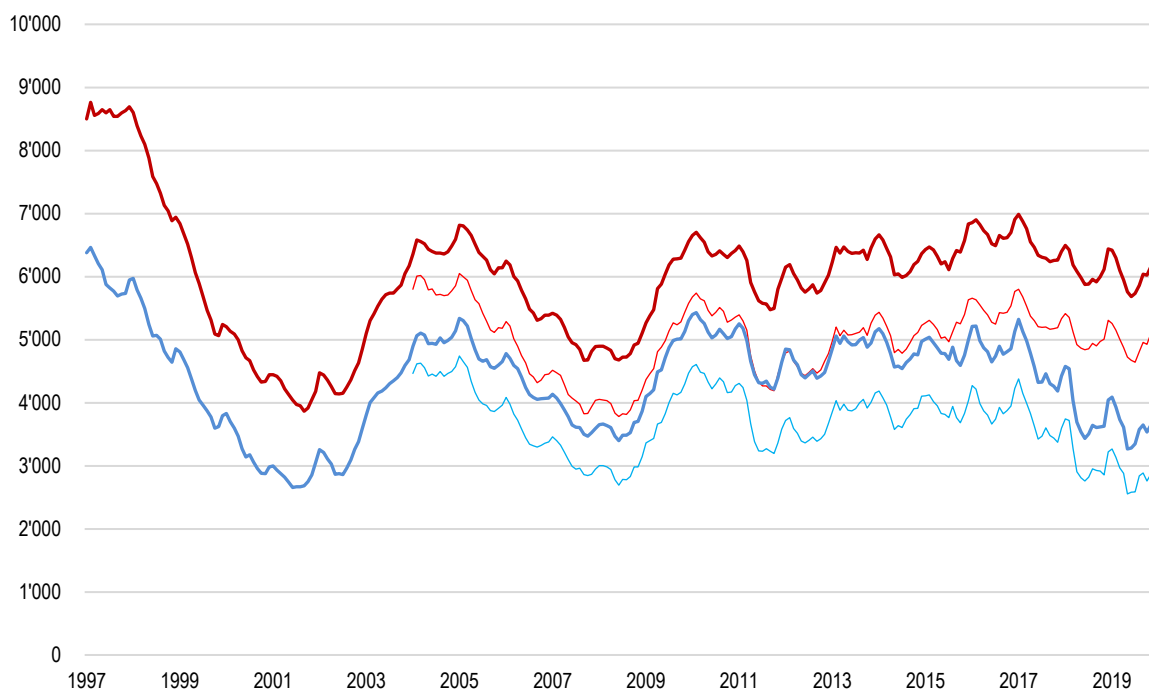
3.1.1. Effectifs, taux de chômeurs et de demandeurs d'emploi, et places vacantes, décembre 2019

Effectifs	Demandeurs d'emploi	dont chômeurs	Places vacantes	Taux	Demandeurs d'emploi	Chômage	Chômage des jeunes
Décembre 2019	6'308	3'773	872	Décembre 2019	8.3 %	5.0 %	3.7 %
Décembre 2018	6'441	4'045	753	Décembre 2018	8.5 %	5.3 %	4.8 %
Décembre 2017	6'398	4'422	372	Décembre 2017	8.4 %	5.8 %	5.6 %
Effectifs lors des taux minimaux / maximaux enregistrés depuis 1996				Taux minimaux / maximaux depuis 1996			
Juin 2001	4'045	2'656	*	Juin 2001	6.3 %	4.1 %	*
Février 1997	8'764	6'463	*	Février 1997	12.9 %	9.5 %	*

* Places vacantes et chômage des jeunes, données disponibles depuis janvier 2004. Depuis cette date, le taux minimal du chômage des jeunes a été atteint en juillet 2019 (3.2 %) et le taux maximal en février 2010 (9.1 %).

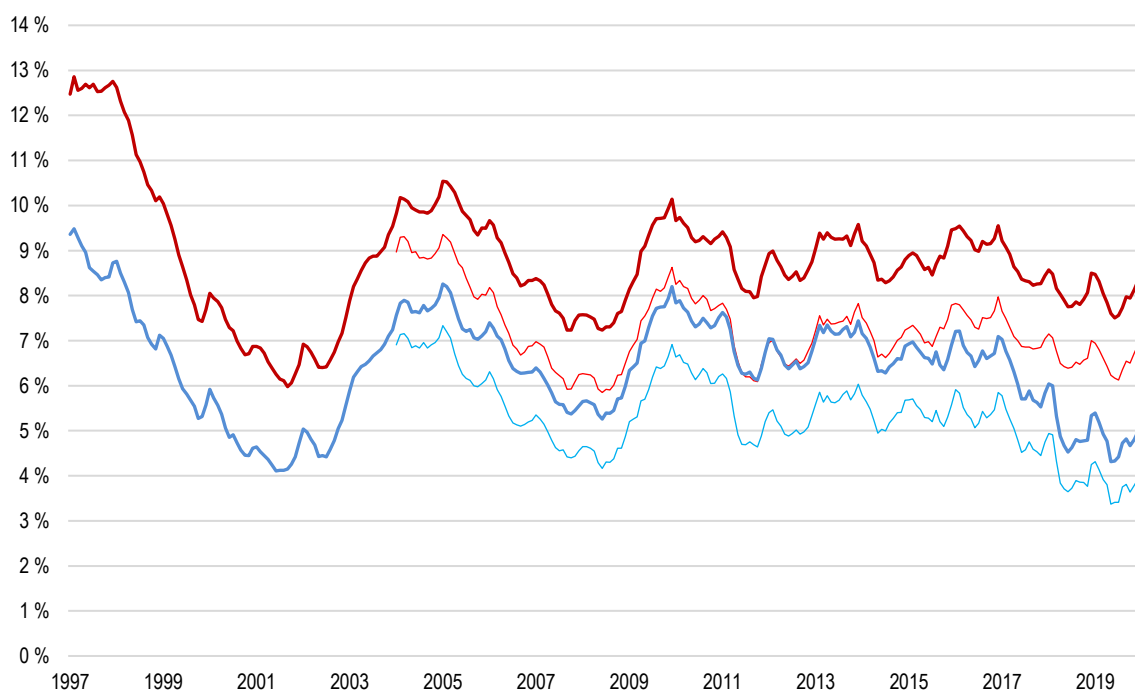
Source : Secrétariat d'Etat à l'économie (SECO), PLASTA

3.1.2. Chômeurs (bleu) et demandeurs d'emploi (rouge) et effectifs sans les bénéficiaires RI inscrits (traits fins), depuis 1997



Source : Secrétariat d'Etat à l'économie (SECO), PLASTA, calculs propres OAES

3.1.3. Taux de chômage (bleu) et des demandeurs d'emploi (rouge) et taux sans les bénéficiaires RI (traits fins), depuis 1997



Source : Secrétariat d'Etat à l'économie (SECO), PLASTA, calculs propres OAES

3.1.4. Moyennes annuelles	2016	2017	2018	2019
Demandeurs d'emploi	6'706	6'476	6'112	6'027
Chômeurs	4'911	4'589	3'822	3'619
Taux de chômage	6.8 %	6.3 %	5.3 %	4.8 %
Places vacantes	544	513	751	1'069

Source : Secrétariat d'Etat à l'économie (SECO), PLASTA

3.1.5. Moyennes annuelles, en 2019	Demandeurs d'emploi	Variation 2018-2019	Chômeurs	Variation 2018-2019
Total	6'027	-1.4 %	3'619	-5.3 %
Sexe				
Hommes	3'180	-3.2 %	1'974	-7.8 %
Femmes	2'847	0.7 %	1'646	-2.0 %
Origine				
Suisses	2'724	-0.6 %	1'643	-5.7 %
UE27	1'866	-4.8 %	1'100	-8.0 %
Hors UE	1'436	1.7 %	876	-0.8 %
Selon l'âge				
Moins de 20 ans	88	-4.4 %	32	-22.2 %
20 à 29 ans	1'213	-4.3 %	802	-6.8 %
30 à 39 ans	2'021	1.6 %	1'239	-1.5 %
40 à 49 ans	1'469	-2.0 %	829	-7.2 %
50 à 59 ans	1'003	-3.8 %	580	-7.5 %
60 ans et plus	233	4.8 %	139	-3.7 %
Selon la formation				
Sans formation professionnelle	2'128	-3.1 %	1'226	-6.0 %
CFC ou maturité fédérale	1'712	-3.6 %	1'080	-7.5 %
Maîtrise fédérale. HES. Unis. EPF	2'184	2.4 %	1'312	-2.6 %
Non renseigné	2	-54.9 %	1	-51.9 %
Selon la durée de chômage				
0 à 12 mois	5'193	2.7 %	3'047	-0.7 %
13 à 24 mois	523	-24.0 %	381	-25.1 %
Plus de 24 mois	310	-15.5 %	191	-22.0 %

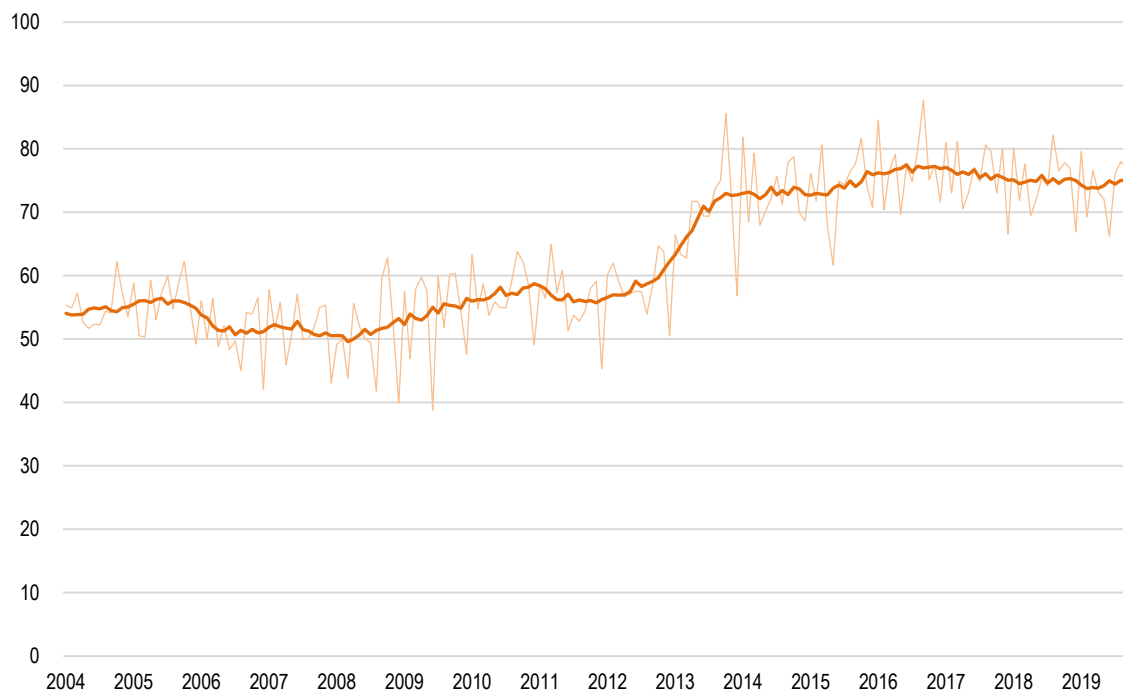
Source : Secrétariat d'Etat à l'économie (SECO), PLASTA

3.1.6. Professions les plus recherchées selon la nomenclature suisse des professions (NSP2000), moyennes annuelles	2016	2017	2018	2019
Professions commerciales et administratives	673	668	641	648
Professions de la restauration et de l'hôtellerie	776	752	699	646
Professions de l'achat et de la vente	607	591	564	558
Professions du nettoyage et de l'entretien	399	381	367	385
Entrepreneurs, directeurs et fonctionnaires supérieurs	217	199	242	265
Autres professions du façonnage et de la manufacture	261	246	231	231
Professions de l'aménagement et du parachèvement	340	301	238	229
Auxiliaires soignants	198	202	196	195
Professions de la publicité et du marketing	174	177	156	180
Professions de l'assistance sociale et de l'éducation	139	142	155	163
Autres	2'921	2'816	2'625	2'527
Total des demandeurs d'emploi	6'706	6'476	6'112	6'027

Source : Secrétariat d'Etat à l'économie (SECO), PLASTA

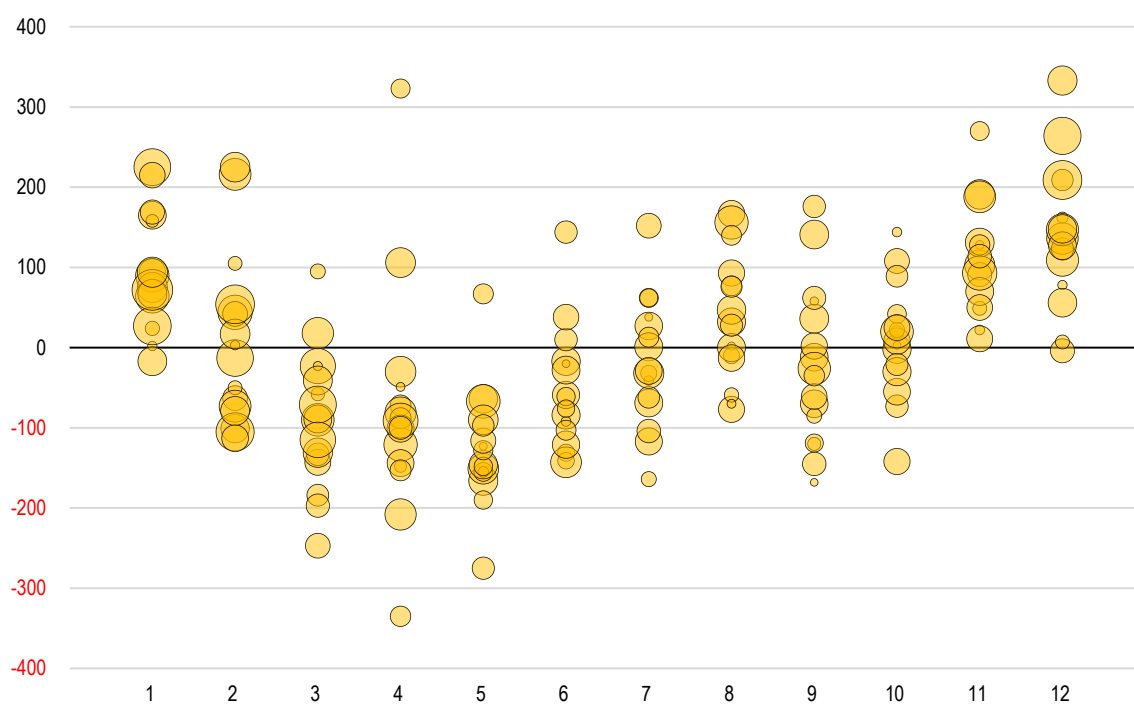
3.2. Les entrées et sorties de demandeurs d'emploi

3.2.1. Mouvements de demandeurs (entrées et sorties), moyenne quotidienne indicative, depuis 2004



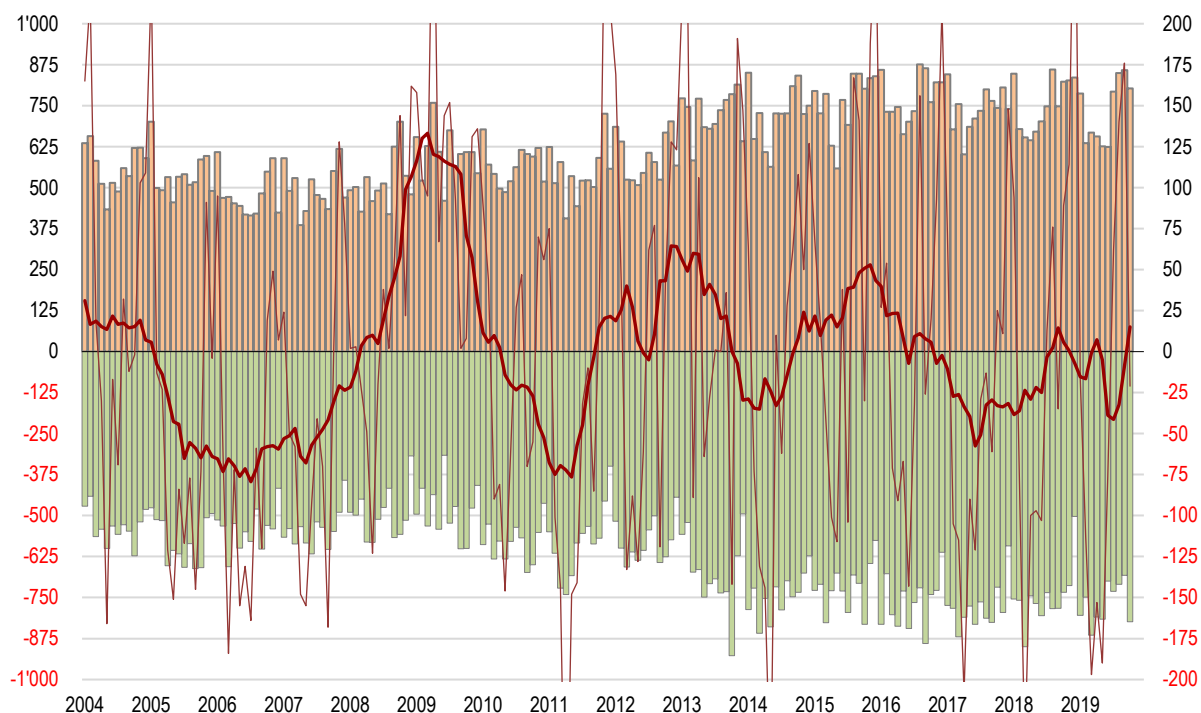
Source : Secrétariat d'Etat à l'économie (SECO), PLASTA, calculs propres OAES

3.2.2. Saisonnalité du solde entrées-sorties, par mois, depuis 2004



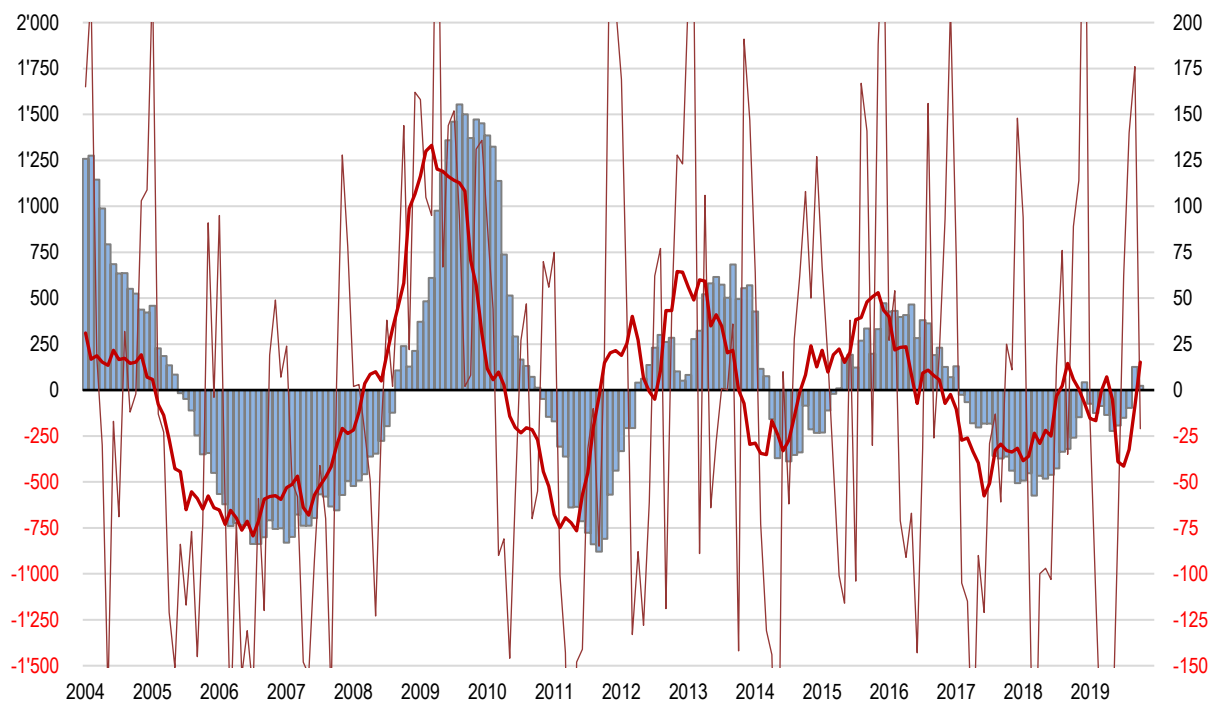
Source : Secrétariat d'Etat à l'économie (SECO), PLASTA, calculs propres OAES

3.2.3. Entrées (orange) et sorties (vert) (échelle de gauche) et solde entrées-sorties (ligne bordeaux, échelle de droite), depuis 2004



Source : Secrétariat d'Etat à l'économie (SECO), PLASTA, calculs propres OAES

3.2.4. Variation annuelles des demandeurs (bleu, échelle de gauche) et solde entrées-sorties (ligne bordeaux, échelle de droite), depuis 2004



Source : Secrétariat d'Etat à l'économie (SECO), PLASTA, calculs propres OAES

3.3. Les professions recherchées

3.3.1. Effectifs mensuels moyens des demandeurs d'emploi et chômeurs selon les types de professions (NSP2000) les plus recherchés, en 2019	Demandeurs d'emploi	En %	Chômeurs	En %
Professions de l'hôtellerie et de la restauration et de l'économie domestique	747	12.4 %	418	11.5 %
Professions commerciales et administratives	648	10.8 %	433	11.9 %
Professions commerciales et de la vente	558	9.3 %	371	10.2 %
Professions du nettoyage, de l'hygiène et des soins corporels	459	7.6 %	235	6.5 %
Professions de la construction	361	6.0 %	217	6.0 %
Professions de la santé	299	5.0 %	168	4.6 %
Entrepreneurs, directeurs et fonctionnaires supérieurs	265	4.4 %	182	5.0 %
Professions de l'enseignement et de l'éducation	243	4.0 %	114	3.1 %
Professions artistiques	234	3.9 %	94	2.6 %
Autres professions du façonnage et de la manufacture	231	3.8 %	154	4.3 %
Autres professions	1'983	32.9 %	1'236	34.1 %
Total	6'027	100 %	3'620	100 %

Source : Secrétariat d'Etat à l'économie (SECO), PLASTA

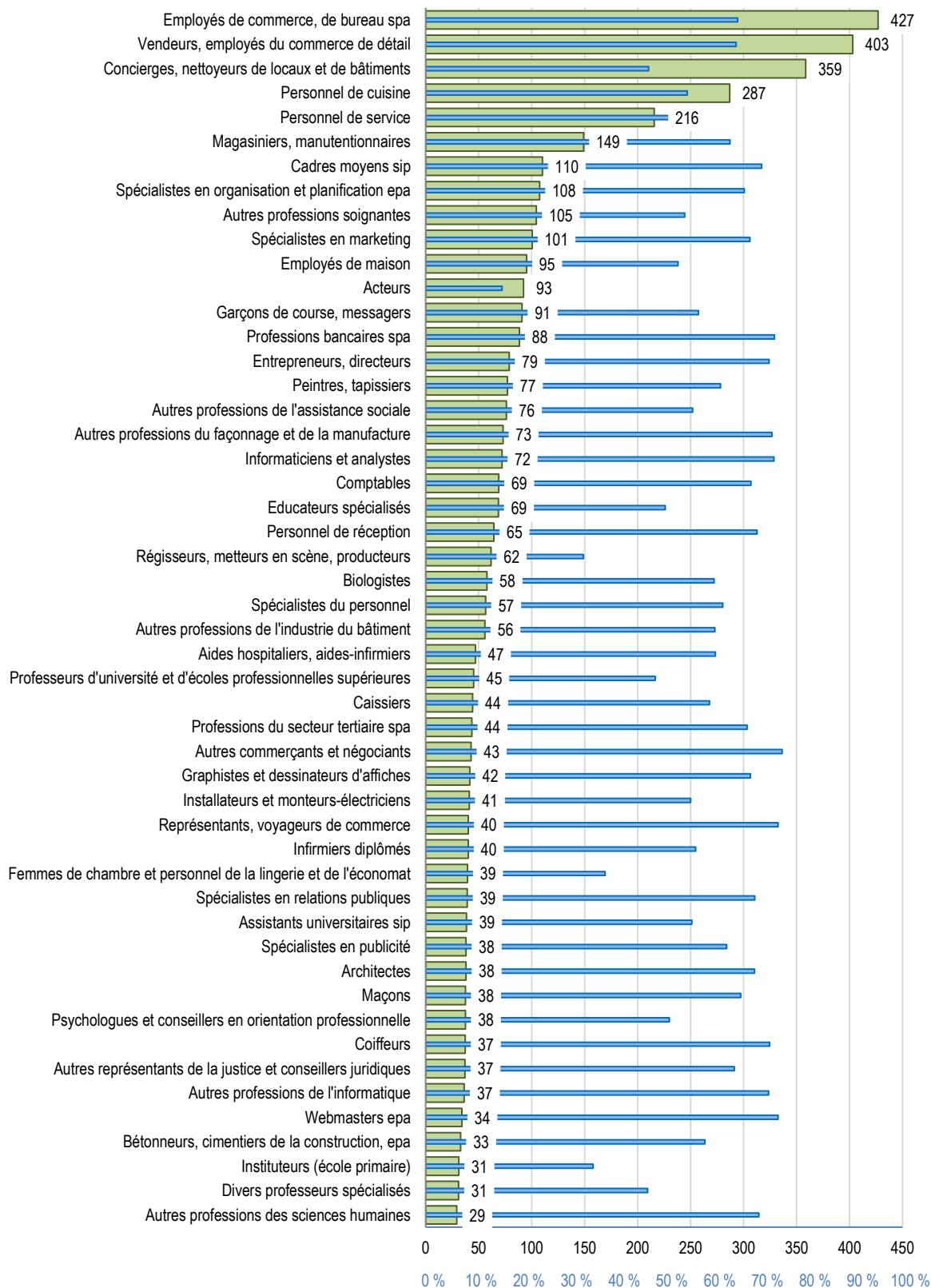
3.3.2. Effectifs mensuels moyens des demandeurs d'emploi selon les types de professions (NSP2000) les plus recherchés et le sexe, en 2019	Hommes	En %	Femmes	En %
Professions de l'hôtellerie et de la restauration et de l'économie domestique	368	11.6 %	379	13.3 %
Professions commerciales et administratives	255	8.0 %	393	13.8 %
Professions commerciales et de la vente	234	7.4 %	324	11.4 %
Professions du nettoyage, de l'hygiène et des soins corporels	172	5.4 %	286	10.0 %
Professions de la construction	359	11.3 %	2	0.1 %
Professions de la santé	64	2.0 %	235	8.2 %
Entrepreneurs, directeurs et fonctionnaires supérieurs	139	4.4 %	127	4.4 %
Professions de l'enseignement et de l'éducation	104	3.3 %	139	4.9 %
Professions artistiques	107	3.3 %	128	4.5 %
Autres professions du façonnage et de la manufacture	174	5.5 %	57	2.0 %
Autres professions	1'202	37.9 %	779	27.4 %
Total	3'178	100 %	2'849	100 %

Source : Secrétariat d'Etat à l'économie (SECO), PLASTA

3.3.3. Effectifs mensuels moyens des demandeurs d'emploi selon les types de professions (NSP2000) les plus recherchés et l'âge, en 2019	Moins de 30 ans	En %	30 à 49 ans	En %	50 ans et plus	En %
Professions de l'hôtellerie et de la restauration et de l'économie domestique	140	10.8 %	424	12.1 %	183	14.8 %
Professions commerciales et administratives	207	15.9 %	331	9.5 %	111	9.0 %
Professions commerciales et de la vente	166	12.7 %	301	8.6 %	91	7.4 %
Professions du nettoyage, de l'hygiène et des soins corporels	70	5.4 %	255	7.3 %	133	10.8 %
Professions de la construction	79	6.1 %	196	5.6 %	85	6.9 %
Professions de la santé	75	5.8 %	162	4.6 %	62	5.0 %
Entrepreneurs, directeurs et fonctionnaires supérieurs	30	2.3 %	177	5.1 %	58	4.7 %
Professions de l'enseignement et de l'éducation	34	2.6 %	156	4.5 %	54	4.3 %
Professions artistiques	40	3.1 %	155	4.4 %	39	3.1 %
Autres professions du façonnage et de la manufacture	27	2.1 %	131	3.8 %	72	5.9 %
Autres professions	434	33.3 %	1'202	34.4 %	347	28.1 %
Total	1'301	100 %	3'490	100 %	1'236	100 %

Source : Secrétariat d'Etat à l'économie (SECO), PLASTA

3.3.4. Effectifs mensuels moyens des demandeurs d'emploi (en vert) selon les 50 professions (NSP2000) les plus recherchées, et part de chômeurs parmi ceux-ci (en bleu) en pour cent, en 2019



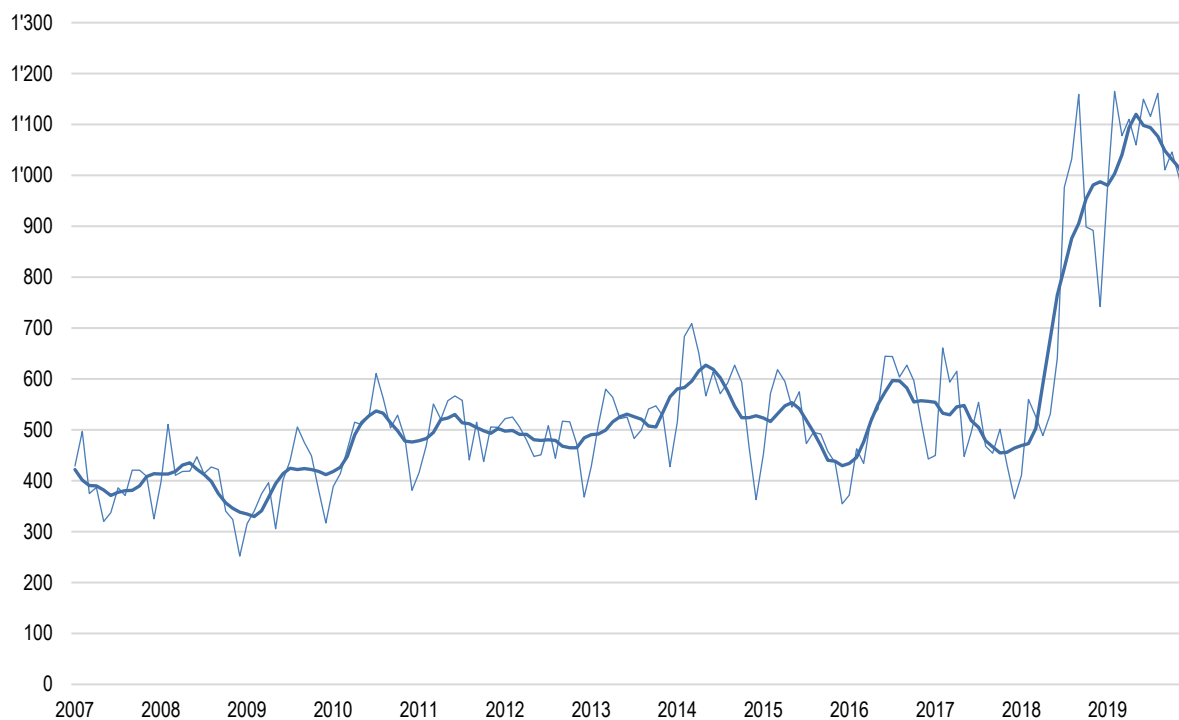
Source : Secrétariat d'Etat à l'économie (SECO), PLASTA, calculs propres OAES

3.4. Les places vacantes

3.4.1. Places vacantes à Lausanne par sous-groupes NOGA, en décembre 2019	Places vacantes	En %	Places vacantes entrées	En %	Places vacantes sorties	En %
Hôtellerie et restauration	331	38.0 %	102	20.2 %	95	14.9 %
Activités de services administratifs et de soutien	294	33.7 %	199	39.5 %	304	47.6 %
Santé et action sociale	69	7.9 %	54	10.7 %	47	7.4 %
Activités spécialisées, scientifiques et techn.	47	5.4 %	20	4.0 %	30	4.7 %
Administration publique, assurances sociales	31	3.6 %	27	5.4 %	37	5.8 %
Commerce de détail	19	2.2 %	14	2.8 %	14	2.2 %
Commerce de gros	12	1.4 %	4	0.8 %	6	0.9 %
Enseignement	12	1.4 %	8	1.6 %	8	1.3 %
Production et distribution d'énergie	8	0.9 %	6	1.2 %	7	1.1 %
Bâtiment et génie civil	7	0.8 %	38	7.5 %	38	6.0 %
Autres	42	4.8 %	32	6.3 %	52	8.2 %
Total	872	100 %	504	100 %	638	100 %

Source : Secrétariat d'Etat à l'économie (SECO), PLASTA

3.4.2. Evolution du nombre de places vacantes, depuis 2007

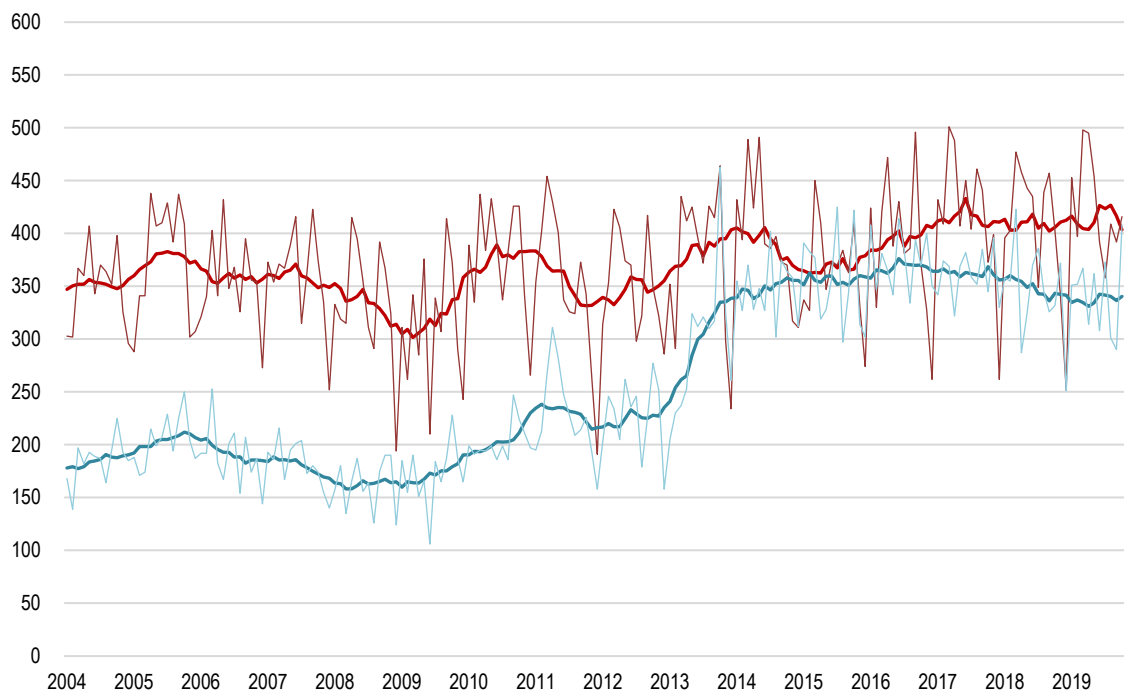


Source : Secrétariat d'Etat à l'économie (SECO), PLASTA, calculs propres OAES



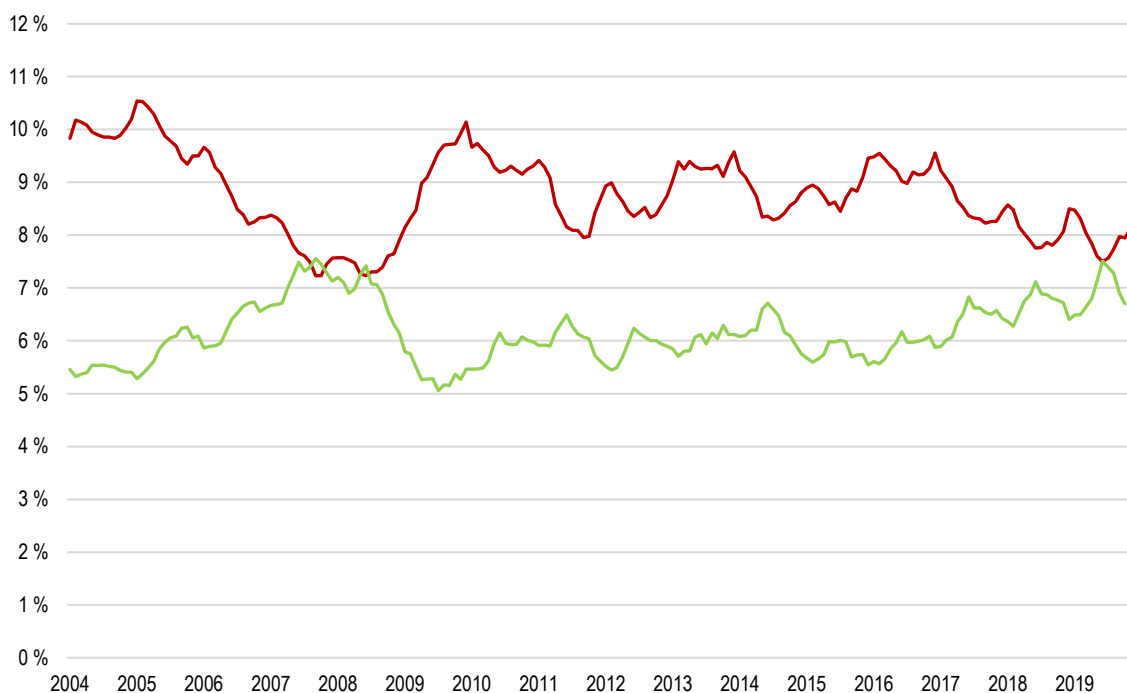
3.5. Les motifs de sortie du chômage

3.5.1. Retours en emploi (rouge) et sorties sans emploi (bleu), effectifs, depuis 2004



Source : Secrétariat d'Etat à l'économie (SECO), PLASTA, calculs propres OAES

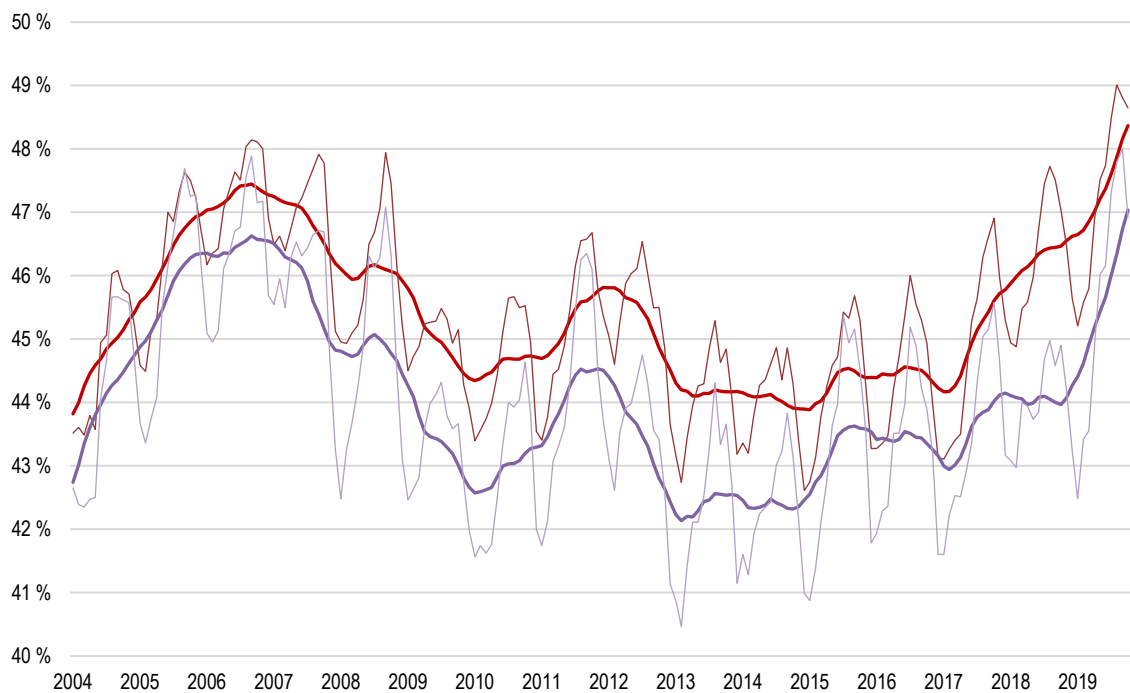
3.5.2. Taux des demandeurs (rouge) et retours en emploi en pour cent des demandeurs (vert), depuis 2004



Source : Secrétariat d'Etat à l'économie (SECO), PLASTA, calculs propres OAES

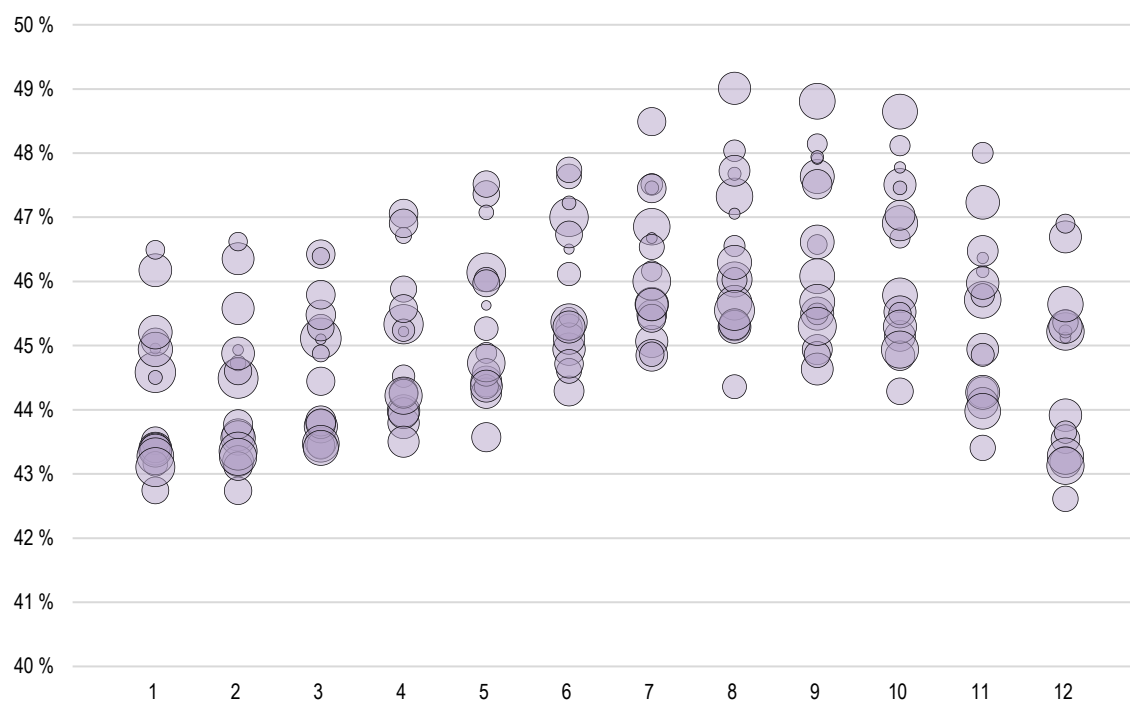
3.6. Les composantes selon le sexe

3.6.1. Part des femmes chez les demandeurs (rouge) et les chômeurs (violet), en pour cent, depuis 2004



Source : Secrétariat d'Etat à l'économie (SECO), PLASTA, calculs propres OAES

3.6.2. Saisonnalité de la part des femmes parmi les demandeurs, par mois, en pour cent, depuis 2004

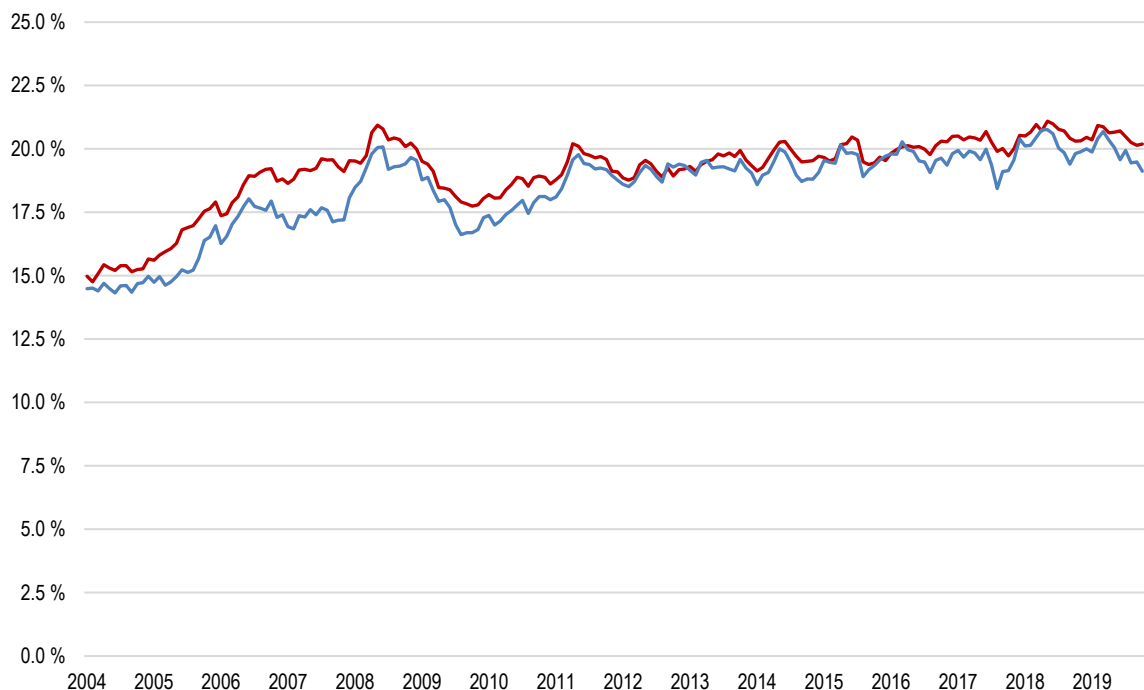


Source : Secrétariat d'Etat à l'économie (SECO), PLASTA, calculs propres OAES



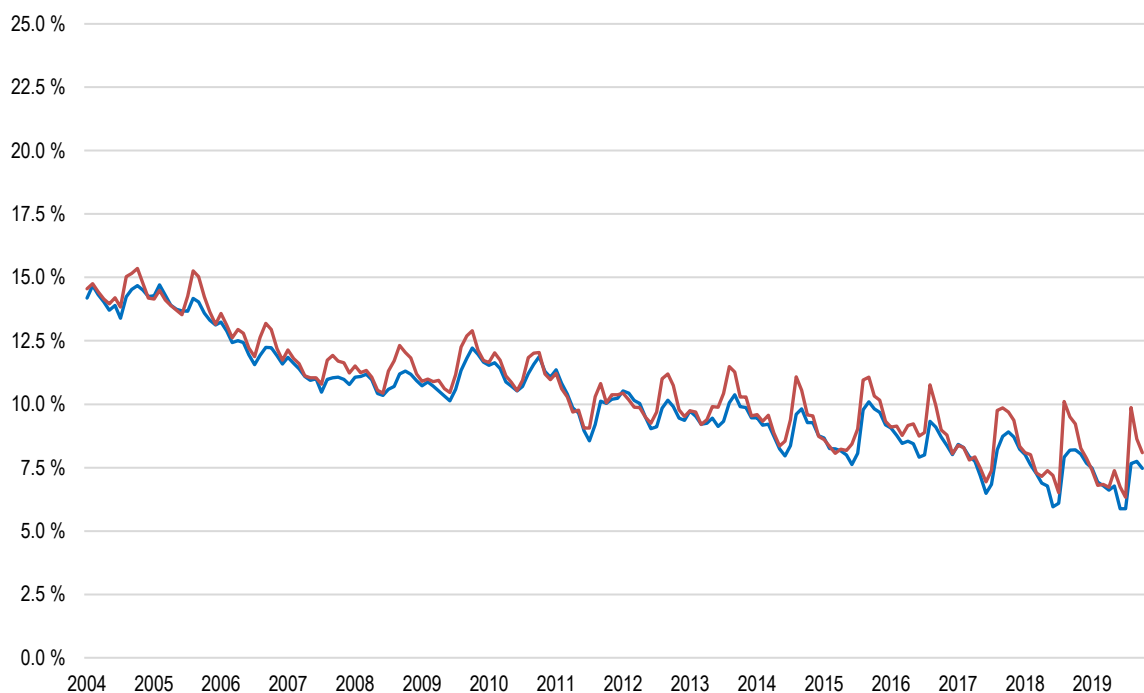
3.7. Les composantes selon l'âge

3.7.1. Part des personnes âgées de 50 ans et plus chez les demandeurs (rouge) et les chômeurs (bleu), en pour cent, depuis 2004



Source : Secrétariat d'Etat à l'économie (SECO), PLASTA, calculs propres OAES

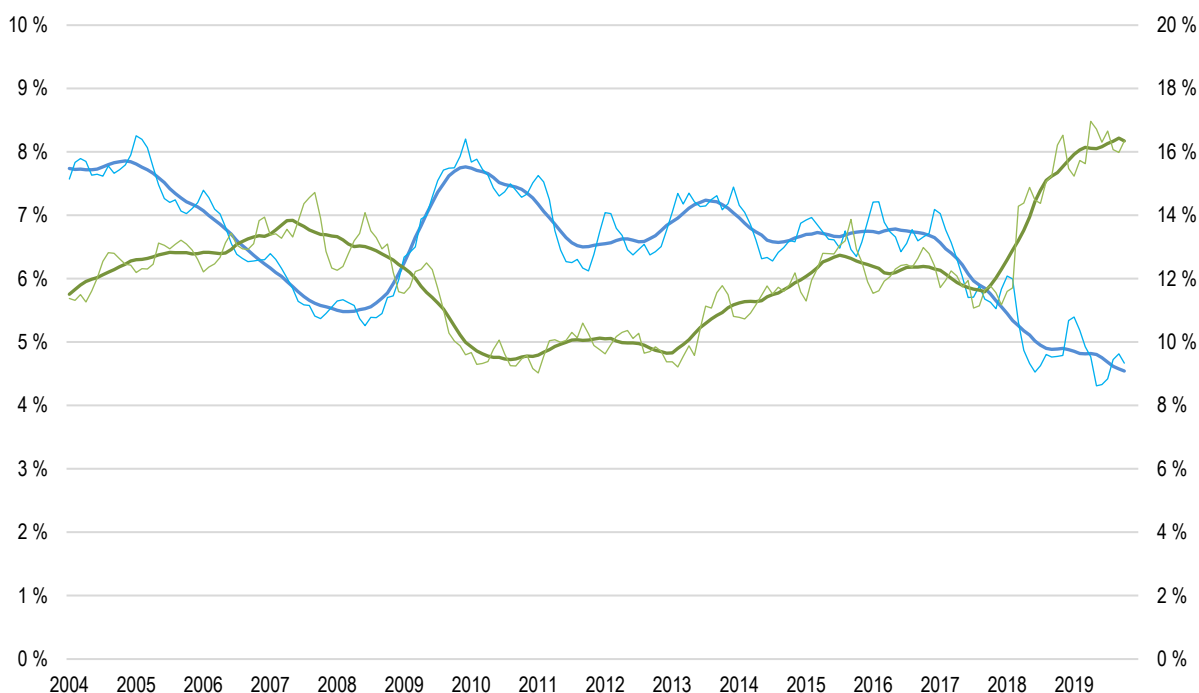
3.7.2. Part des personnes âgées de 15 à 24 ans chez les demandeurs (rouge) et les chômeurs (bleu), en pour cent, depuis 2004



Source : Secrétariat d'Etat à l'économie (SECO), PLASTA, calculs propres OAES

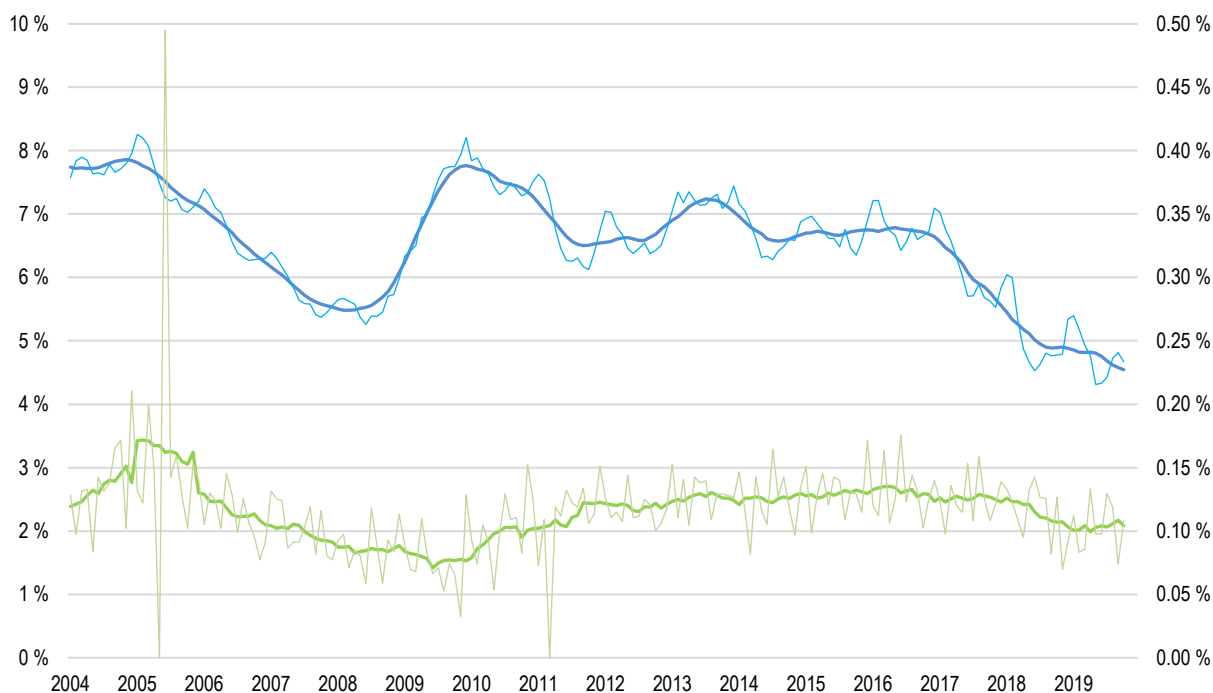
3.8. Le chômage partiel et les fins de droits

3.8.1. Taux de chômage (bleu, échelle de gauche) et part du chômage partiel (vert, échelle de droite), en pour cent, depuis 2004



Source : Secrétariat d'Etat à l'économie (SECO), PLASTA, calculs propres OAES

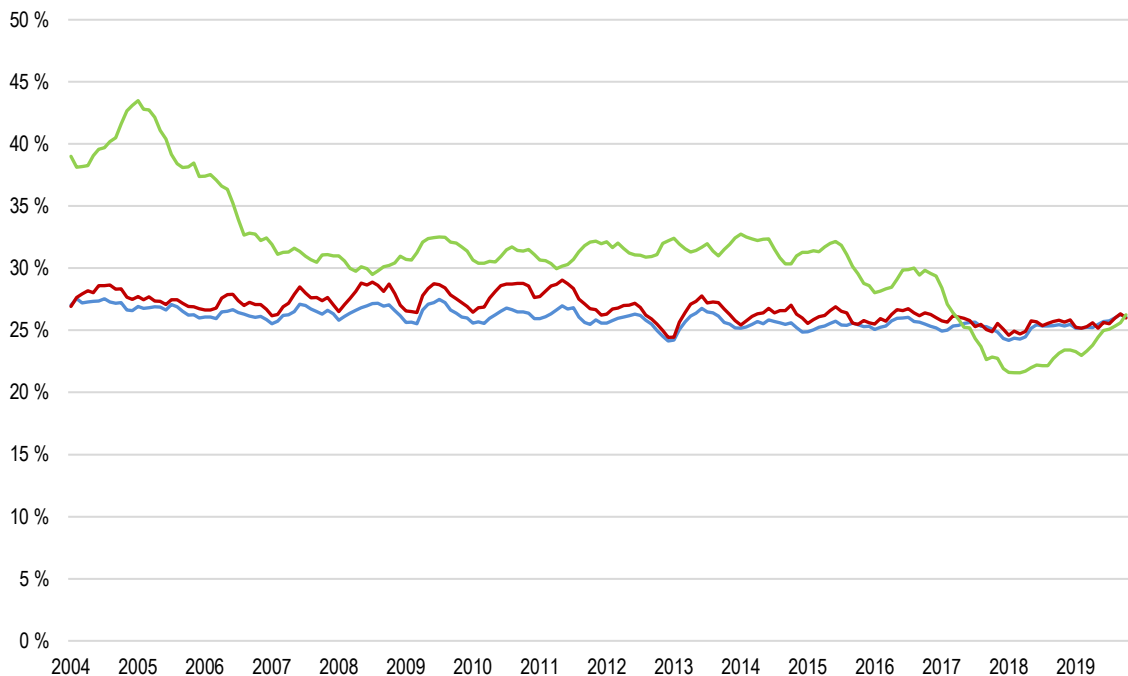
3.8.2. Taux de chômage (bleu, échelle de gauche) et taux des fin de droits (vert clair, échelle de droite), en pour cent, depuis 2004



Source : Secrétariat d'Etat à l'économie (SECO), PLASTA, calculs propres OAES

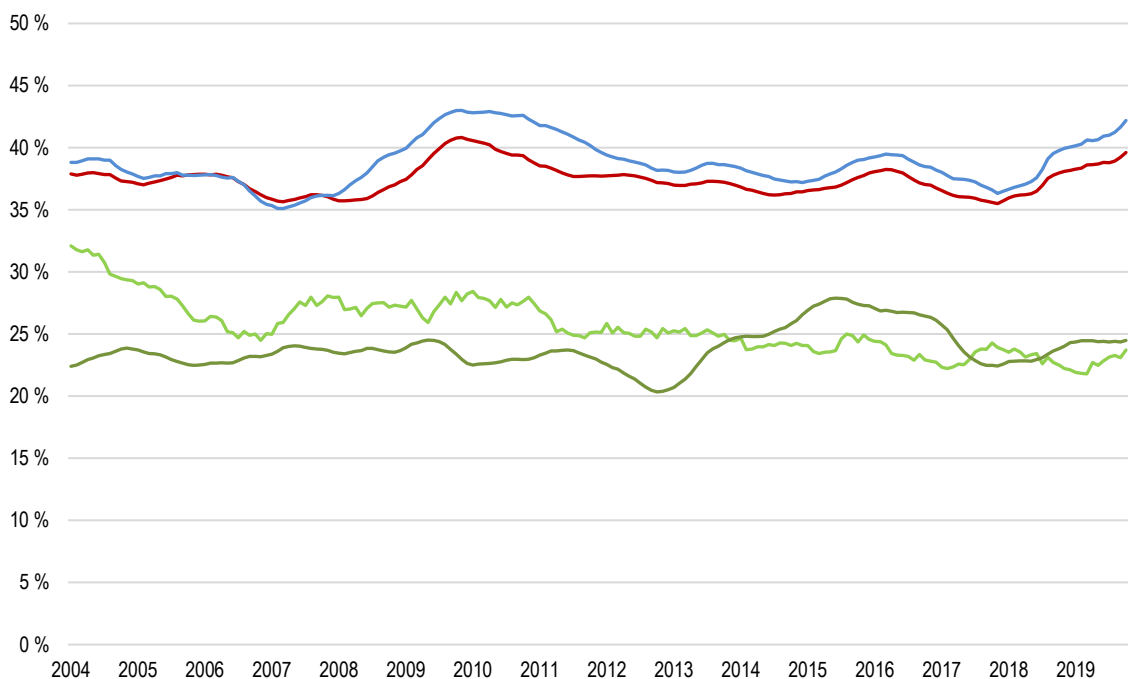
3.9. La part lausannoise du chômage cantonal

3.9.1. Part lausannoise au total vaudois des demandeurs (rouge), des chômeurs (bleu) et des places vacantes (vert), en pour cent, depuis 2004



Source : Secrétariat d'Etat à l'économie (SECO), PLASTA, calculs propres OAES

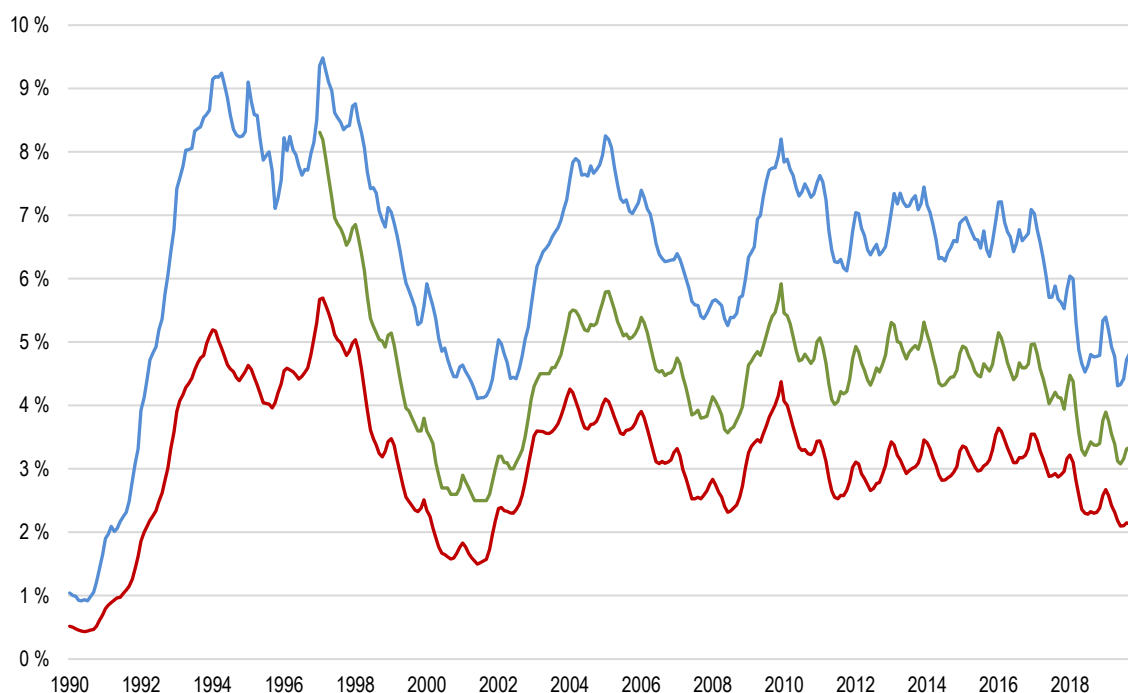
3.9.2. Part lausannoise au total vaudois des demandeurs (rouge) et chômeurs (bleu) avec RI, des chômeurs partiels (vert foncé) et des fin de droits (vert clair), depuis 2004



Source : Secrétariat d'Etat à l'économie (SECO), PLASTA, calculs propres OAES

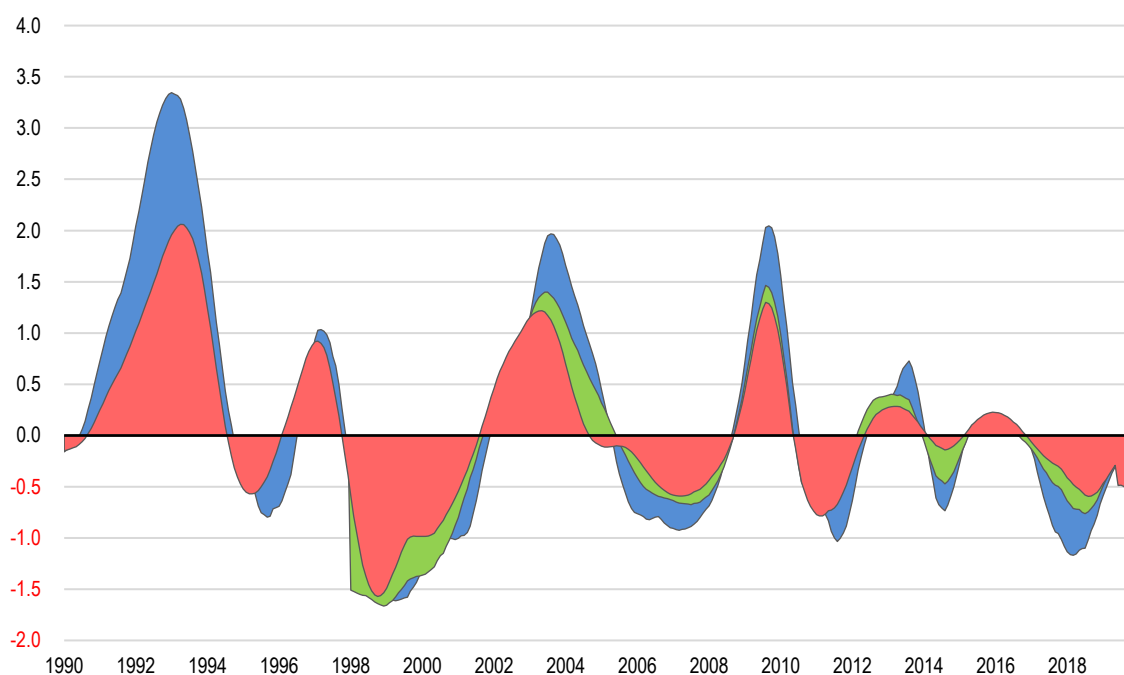
3.10. L'écart du chômage lausannois au taux national

3.10.1. Taux de chômage à Lausanne (bleu), dans le Canton de Vaud (vert) et en Suisse (rouge), depuis 1990



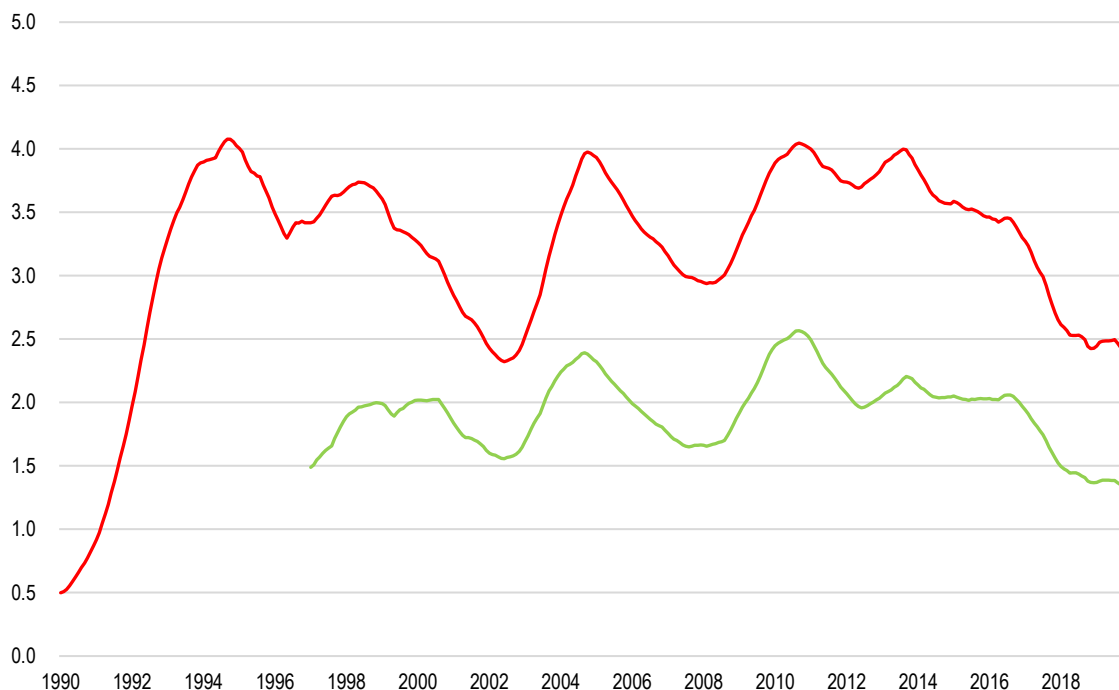
Source : Secrétariat d'Etat à l'économie (SECO), PLASTA, calculs propres OAES

3.10.2. Variation annuelle du taux de chômage lausannois (bleu), vaudois (vert) et suisse (rouge), en points, données lissées, depuis 1990



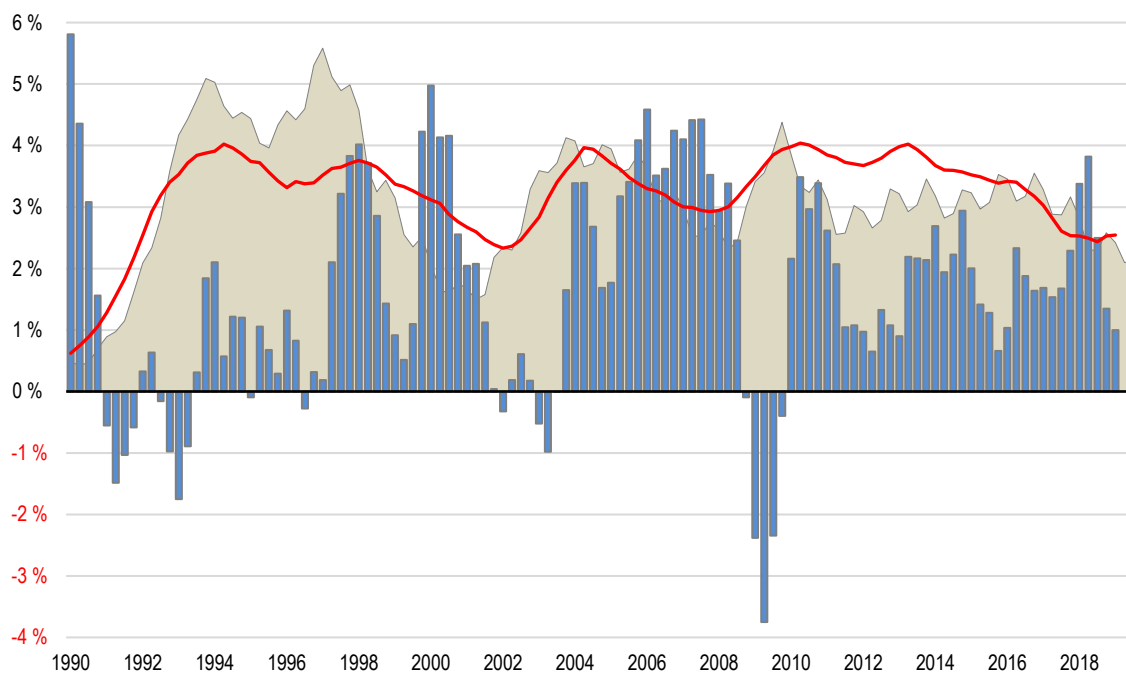
Source : Secrétariat d'Etat à l'économie (SECO), PLASTA, calculs propres OAES

3.10.3. Ecart du taux de chômage lausannois au taux vaudois (vert) et suisse (rouge), en points, depuis 1990



Source : Secrétariat d'Etat à l'économie (SECO), PLASTA, calculs propres OAES

3.10.4. Taux suisse de chômage (brun), écart du taux lausannois au taux suisse (rouge) et croissance du PIB réel suisse (bleu) depuis 1990



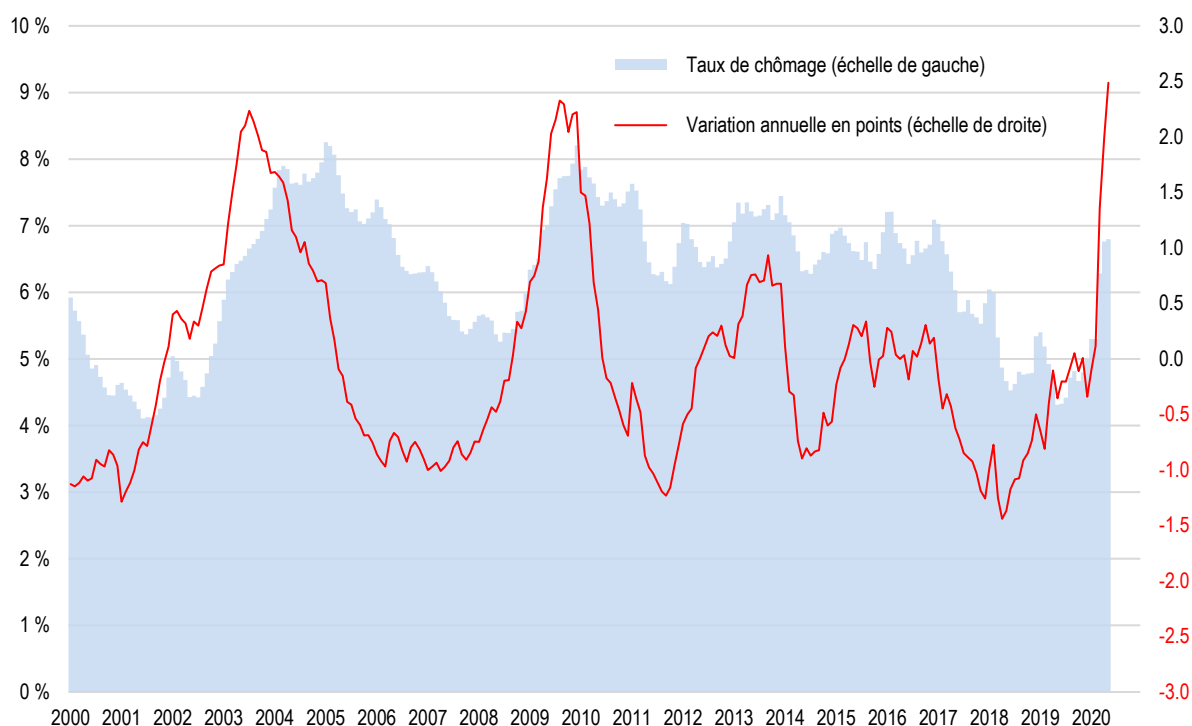
Source : Secrétariat d'Etat à l'économie (SECO), PLASTA, calculs propres OAES

3.11. Premier aperçu de l'impact de la crise sanitaire

3.11.1. Impact des crises sur le chômage lausannois	Crise du début des années 2000	Crise financière de 2008	Crise sanitaire de 2020
Date du minimum du chômage	Juin 2001	Juin 2008	Juin 2019
Date du maximum du chômage	Janvier 2015	Décembre 2009	Encore inconnue
Durée en mois de la détérioration du marché du travail	43	18	Encore inconnue
Maximum du recul du PIB réel suisse, en pour cent	- 1.0 % au Q2 2003	- 3.7 % au Q2 2009	Encore inconnu
Minimum du taux de chômage, en pour cent	4.1 %	5.3 %	4.3 %
Maximum du taux de chômage, en pour cent	8.3 %	8.2 %	Encore inconnu
Ecart entre les extrêmes, en points	4.2	2.9	Encore inconnu
Nombre de chômeurs au minimum du taux de chômage	2'656	3'401	3'280
Nombre de chômeurs au maximum du taux de chômage	5'337	5'304	Encore inconnu
Ecart entre les extrêmes, en chiffres absolus	2'681	1'903	Encore inconnu
Minimum du taux des demandeurs, en pour cent	6.3 %	7.2 %	7.5 %
Maximum du taux des demandeurs, en pour cent	10.6 %	10.1 %	Encore inconnu
Ecart entre les extrêmes, en points	4.3	2.9	Encore inconnu
Nombre de demandeurs au minimum du taux des demandeurs	4'045	4'677	5'683
Nombre de demandeurs au maximum du taux des demandeurs	6'828	6'558	Encore inconnu
Ecart entre les extrêmes, en chiffres absolus	2'783	1'881	Encore inconnu

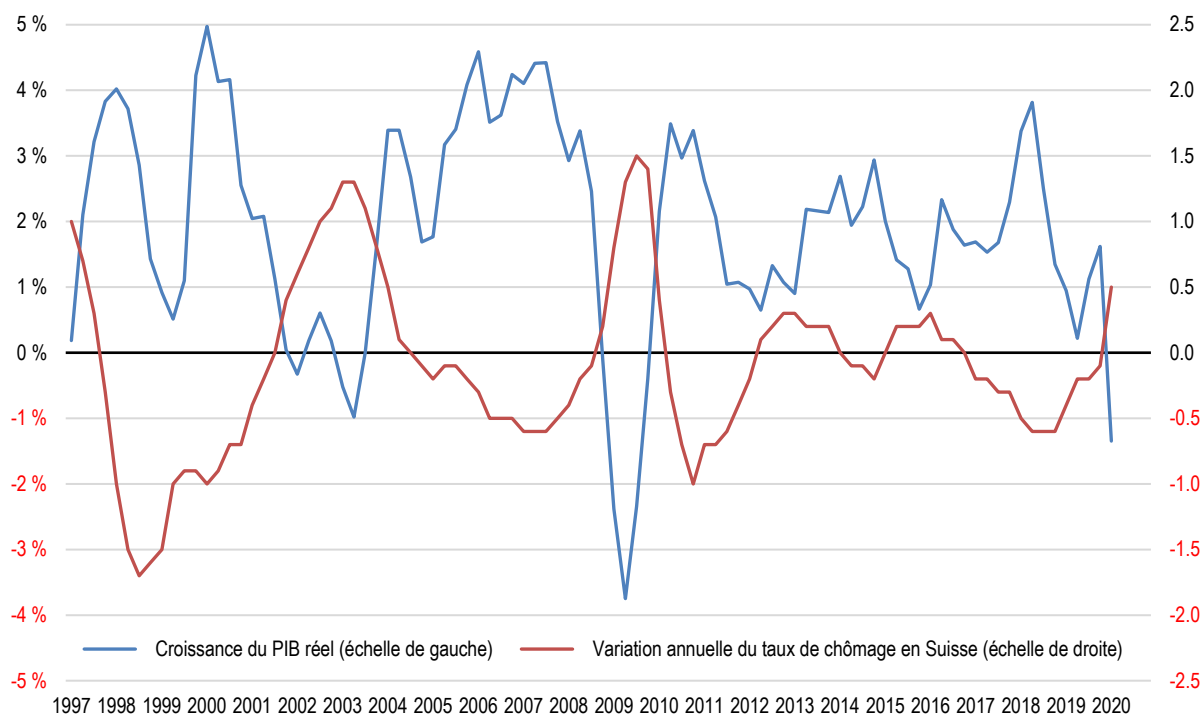
Source : Secrétariat d'Etat à l'économie (SECO), PLASTA, calculs propres OAES

3.11.2. Taux de chômage lausannois, en pour cent, et variation annuelle du taux, en points, depuis 2000



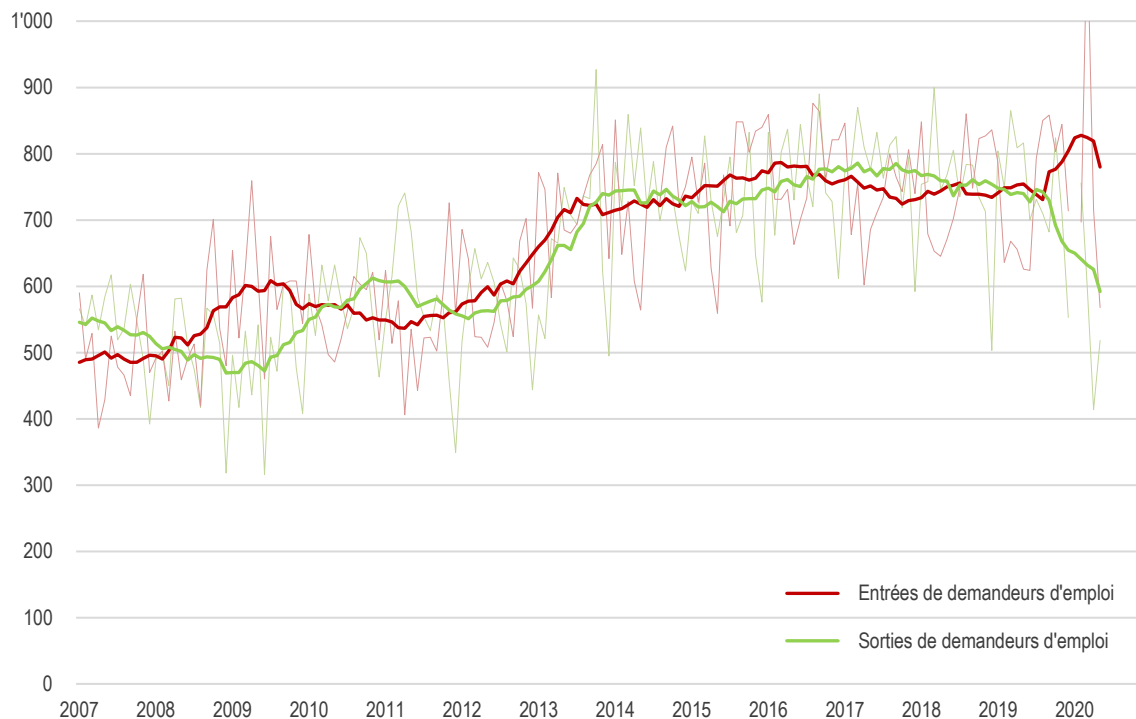
Source : Secrétariat d'Etat à l'économie (SECO), PLASTA, calculs propres OAES

3.11.3. Croissance du PIB réel et variation annuelle du nombre de chômeurs en Suisse, par trimestre, depuis 1997



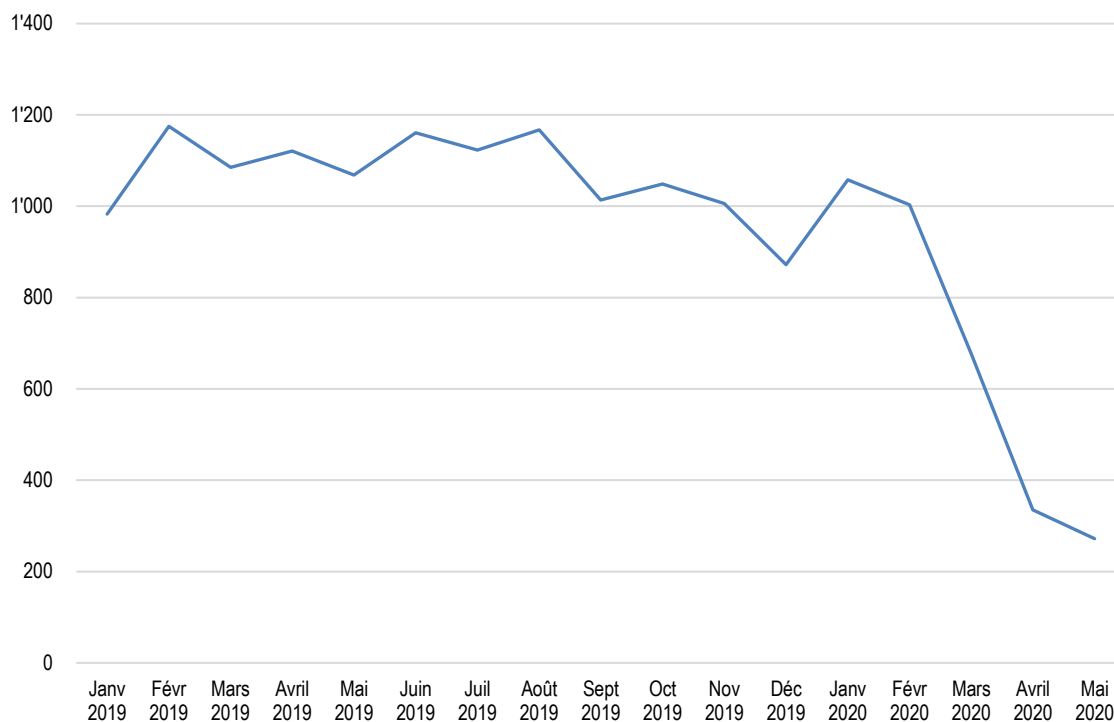
Source : Secrétariat d'Etat à l'économie (SECO), calculs propres OAES

3.11.4. Entrées et sorties de demandeurs d'emploi à Lausanne, depuis 2007



Source : Secrétariat d'Etat à l'économie (SECO), PLASTA, calculs propres OAES

3.11.5. Evolution des places vacantes à Lausanne, par mois, depuis janvier 2019



Source : Secrétariat d'Etat à l'économie (SECO), PLASTA, calculs propres OAES

3.11.6. Emplois concernés par l'Ordonnance 2 COVID-19	Zurich	Berne	Bâle	Lausanne	Genève
Total de l'économie	480'106	189'079	185'605	122'100	182'521
Total NOGA Ordonnance 2 COVID-19 (état au 4 avril 2020)	53'503	18'975	20'667	13'967	22'938
en % de l'économie	11.1 %	10.0 %	11.1 %	11.4 %	12.6 %
Magasins et marchés	13'648	5'148	5'254	3'811	7'037
Commerce de détail d'automobiles et de motocycles (à l'exception de l'entretien et réparation)	215	35	62	78	47
Commerce de détail d'équipements de l'information et de la communication en magasin spécialisé (à l'exception de matériels de télécommunication)	1'325	226	405	135	376
Commerce de détail d'autres équipements du foyer en magasin spécialisé	1'361	752	519	278	571
Commerce de détail de biens culturels et de loisirs en magasin spécialisé (à l'exception des kiosques)	1'483	770	664	489	577
Commerce de détail d'habillement et de chaussures en magasin spécialisé	3'755	1'380	1'509	1'314	2'167
Commerce de détail de produits de beauté, de bijouterie et de fleurs	1'732	513	590	430	1'193
Autre commerce de détail (à l'exception des auxiliaires médicaux)	3'777	1'472	1'505	1'087	2'106
Restaurants, bars, discothèques, boîtes de nuit	20'012	6'478	7'247	4'574	7'998
Restaurants, bars, discothèques	20'012	6'478	7'247	4'574	7'998
Etablissements de divertissement et de loisirs	15'147	5'637	6'621	4'291	5'755
Activités artistiques et de spectacle (y c. cinémas)	4'507	1'589	2'166	1'123	1'870
Bibliothèques, musées, casinos	1'841	1'469	1'514	806	1'106
Activités sportives, récréatives et de loisirs (y c. domaines skiables et campings)	8'799	2'579	2'941	2'362	2'779
Prestataires offrant des services impliquant un contact physique	4'696	1'712	1'545	1'291	2'148
Autres services personnels (y c. salons érotiques) (à l'exception de services funéraires)	4'696	1'712	1'545	1'291	2'148

Source : Office fédéral de la statistique, Statistique structurelle des entreprises (STATENT)

4. Le revenu d'insertion à Lausanne

4.1. Dossiers et bénéficiaires du RI

4.1.1. Aperçu des dossiers et des personnes, en décembre 2019

A. Dossiers		B. Personnes	
Total des dossiers	4'612	Total des personnes	6'848
Dossiers avec prestations financières	4'421	B.1. Bénéficiaires avec prestations financières	6'561
<i>dont ouvertures de dossiers</i>	150	<i>dont personnes non comprises celles à charge</i>	4'835
<i>ménages sans ressources</i>	2'531	<i>dont avec mesures d'insertion sociale</i>	410
<i>ménages avec ressources</i>	1'890	B.2. Bénéficiaires sans prestations financières	287
Dossiers sans prestations financières	191	<i>dont personnes non comprises celles à charge</i>	220
<i>dont fermetures de dossiers</i>	191	<i>dont avec mesures d'insertion sociale</i>	4

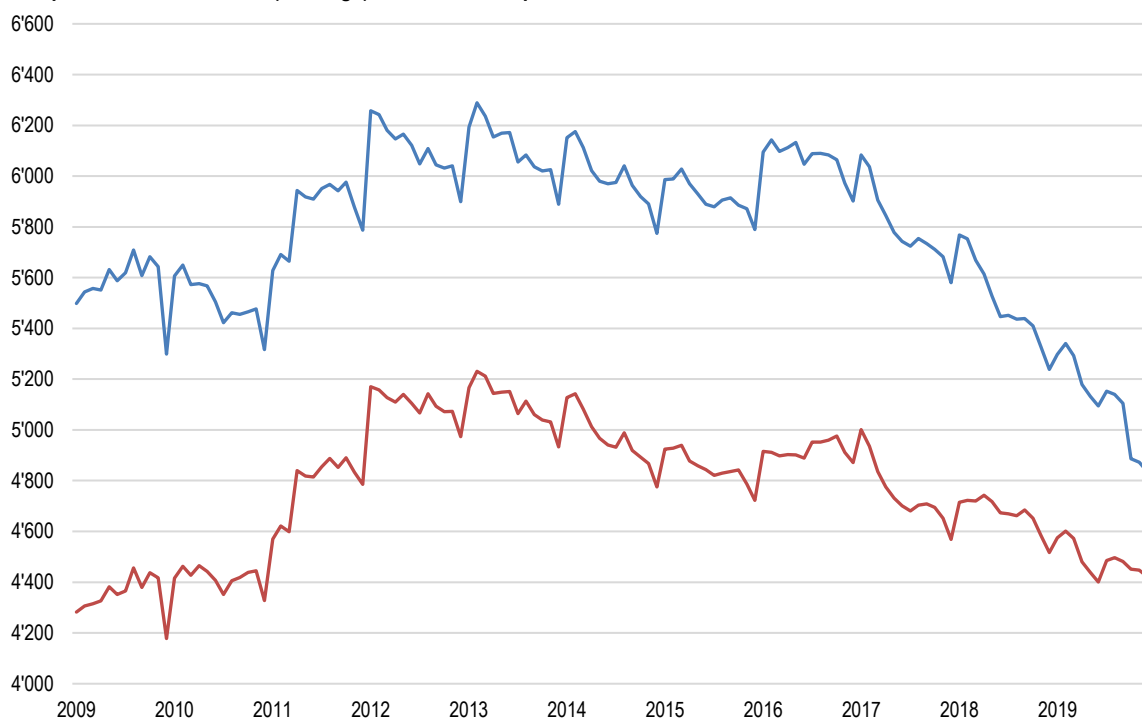
Source : Etat de Vaud, Direction générale de la cohésion sociale (DGCS), PROGRES, calculs propres OAES

4.1.2. Dossiers avec prestations financières : types de ménages et types de ressources des dossiers, en décembre 2019

Types de ménages		Types de ressources (cumul possible)	
Personne seule	3'186	Rentes et autres prestations sociales	1'173
Famille monoparentale avec enfants mineurs	814	Revenus d'activité	618
Couple avec enfants mineurs	261	Pensions alimentaires	274
Couple sans enfant	152	Autres ressources	175
Famille avec adultes à charge	8	Prestations LACI	64
Total	4'421	Total	2'304

Source : Etat de Vaud, Direction générale de la cohésion sociale (DGCS), PROGRES, calculs propres OAES

4.1.3. Effectif des bénéficiaires avec prestations financières et sans personnes à charge (en bleu), et effectif des dossiers avec prestations financières (en rouge), à Lausanne, depuis 2009



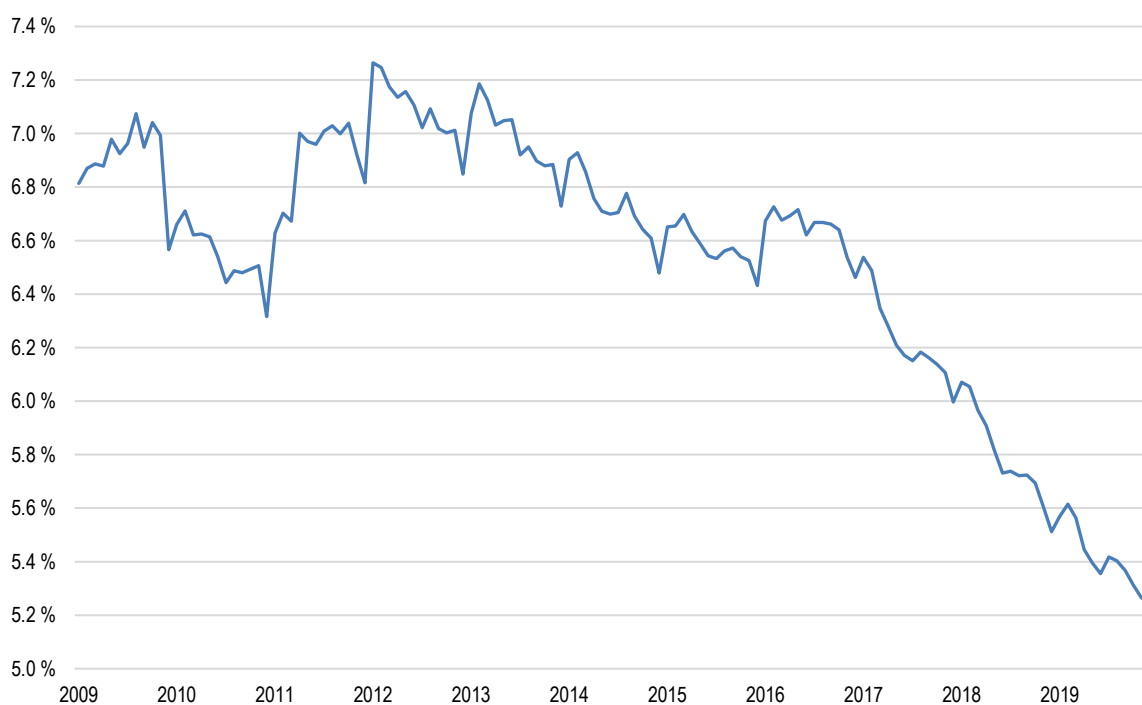
Source : Etat de Vaud, Direction générale de la cohésion sociale (DGCS), PROGRES, calculs propres OAES

4.1.4. Effectifs des bénéficiaires du revenu d'insertion par classes d'âge, moyennes mensuelles, 2019

Sans les personnes à charge, avec ou sans prestations financières		Suivis par un ORP, sans les personnes à charge	
Moins de 18 ans	26	Moins de 18 ans	0
18 à 25 ans	605	18 à 25 ans	83
26 à 29 ans	482	26 à 29 ans	111
30 à 39 ans	1'183	30 à 39 ans	330
40 à 49 ans	1'245	40 à 49 ans	304
50 à 59 ans	1'219	50 à 59 ans	236
60 à 64 ans	135	60 à 64 ans	14
65 ans et plus	44	65 ans et plus	0
Total (y c. sans indication)	4'938	Total	1'077

Source : Etat de Vaud, Direction générale de la cohésion sociale (DGCS), PROGRES, calculs propres OAES

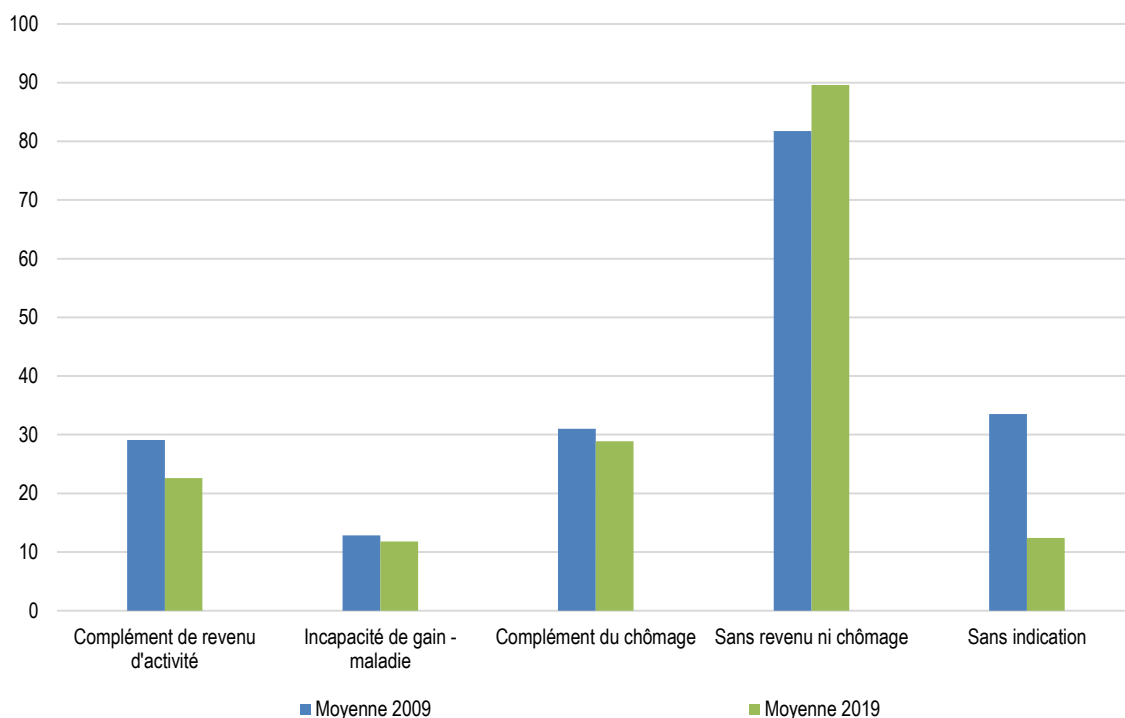
4.1.5. Taux d'aide sociale à Lausanne, depuis 2009



Source : Etat de Vaud, Direction générale de la cohésion sociale (DGCS), PROGRES, calculs propres OAES

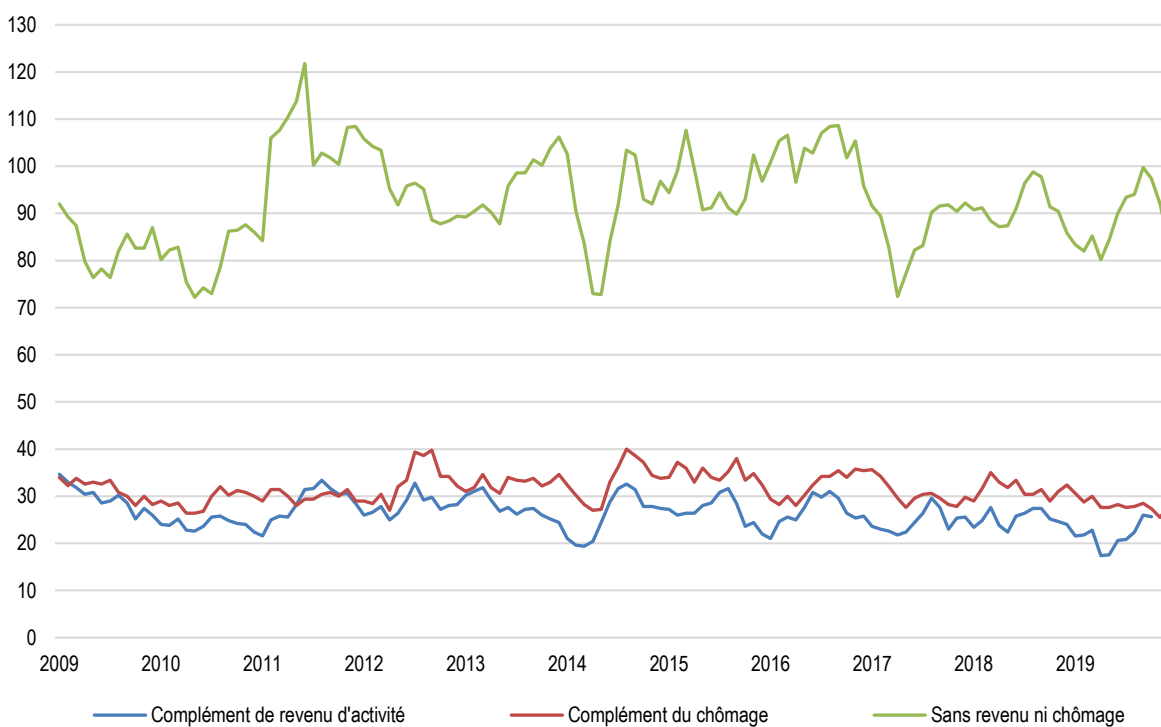
4.2. Motifs d'ouverture et de fermeture des dossiers

4.2.1.A. Motifs d'ouverture de dossiers avec prestations financières, en 2009 et 2019



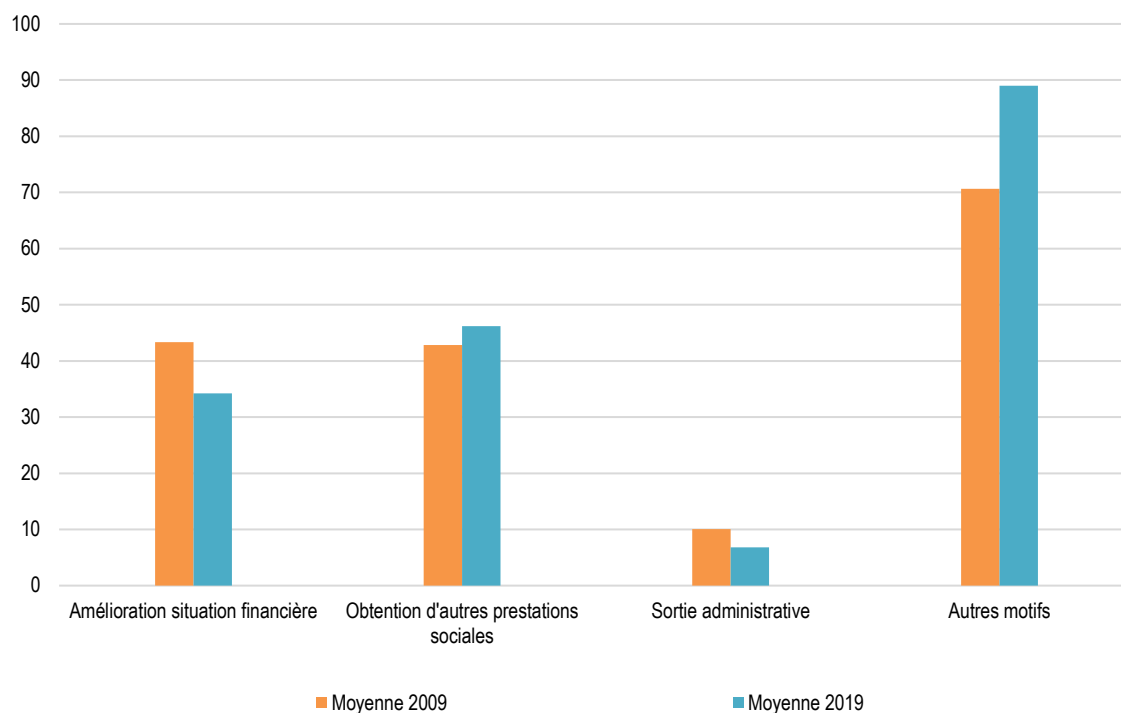
Source : Etat de Vaud, Direction générale de la cohésion sociale (DGCS), PROGRES, calculs propres OAES

4.2.1.B. Motifs d'ouverture de dossiers, données lissées, depuis 2009



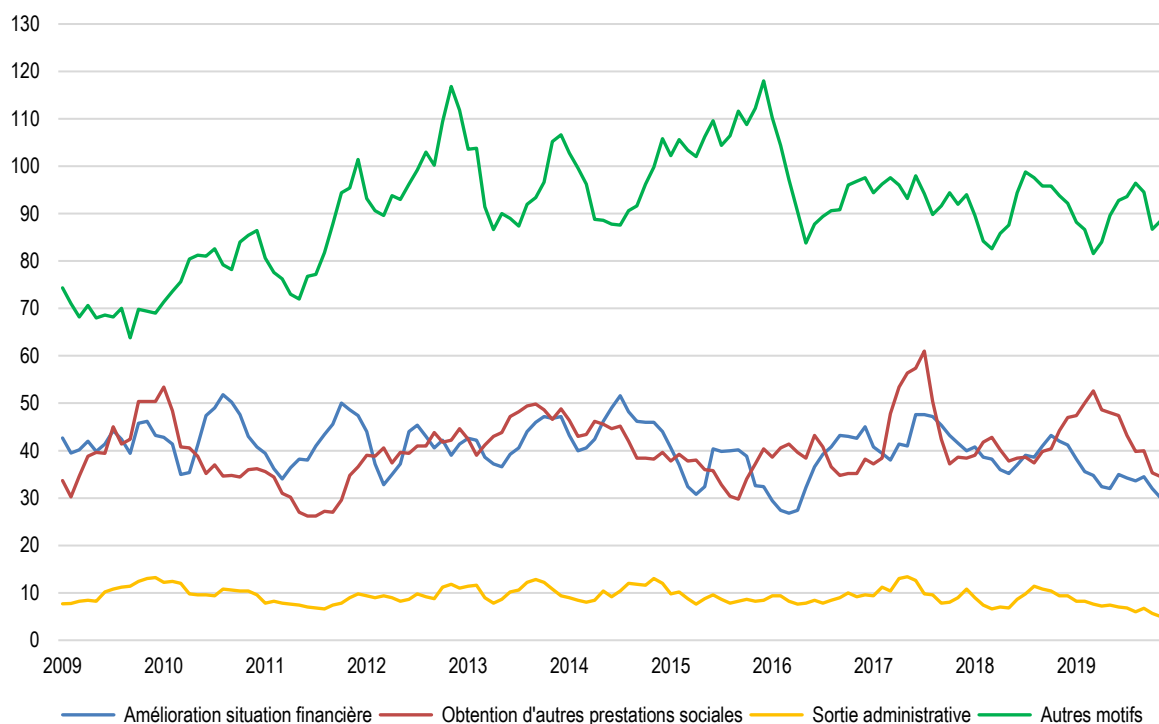
Source : Etat de Vaud, Direction générale de la cohésion sociale (DGCS), PROGRES, calculs propres OAES

4.2.2.A. Motifs de fermeture de dossiers avec prestations financières, en 2009 et 2019



Source : Etat de Vaud, Direction générale de la cohésion sociale (DGCS), PROGRES, calculs propres OAES

4.2.2. B. Motifs de fermeture de dossiers, données lissées, depuis 2009



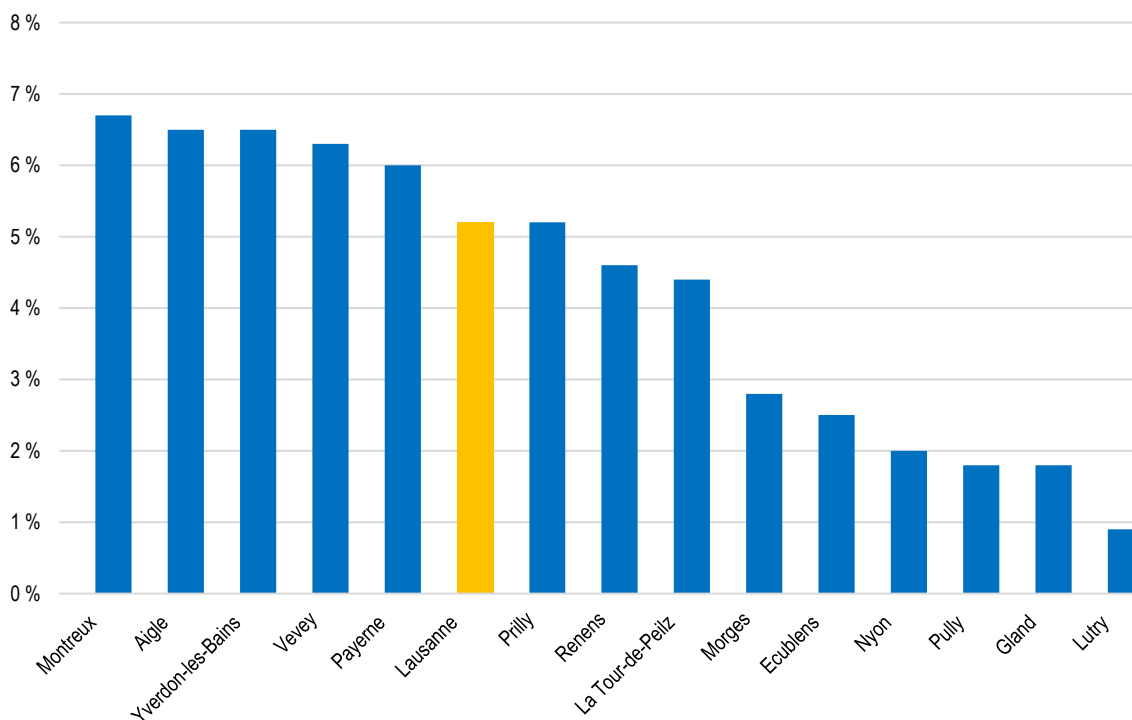
Source : Etat de Vaud, Direction générale de la cohésion sociale (DGCS), PROGRES, calculs propres OAES

4.3. La part lausannoise du RI cantonal

4.3.1. Effectifs et part cantonale	Vaud	Lausanne	
	Moyenne mensuelle 2019	Moyenne mensuelle 2019	Part cantonale en %
Dossiers avec prestations financières	16'274	4'488	27.6 %
Ouvertures de dossiers	538	164	30.5 %
Fermetures de dossiers	583	178	30.4 %
Ensemble des bénéficiaires	26'080	7'126	27.3 %
Bénéficiaires non compris personnes à charge	18'399	4'938	26.8 %
<i>avec mesures d'insertion sociale</i>	2'486	499	20.1 %
<i>avec mesures d'insertion professionnelle</i>	696	210	30.2 %
Bénéficiaires suivis par un ORP	2'748	1'077	39.2 %

Source : Etat de Vaud, Direction générale de la cohésion sociale (DGCS), PROGRES, calculs propres OAES

4.3.2. Taux d'aide sociale dans les villes vaudoises, en décembre 2019



Source : Etat de Vaud, Direction générale de la cohésion sociale (DGCS), PROGRES, calculs propres OAES

Documentation

Définitions

- **Chômeurs inscrits au sens du BIT** : personnes âgées de 15 à 74 ans, sans emploi au cours de la semaine de référence de l'enquête, disponibles pour travailler, activement à la recherche d'un emploi ou qui ont trouvé un emploi pour une date ultérieure, qu'elles soient inscrites ou non dans un office régional de placement.
- **Chômeurs inscrits au sens du SECO** : personnes annoncées auprès des offices régionaux de placement, qui n'ont pas d'emploi et qui sont immédiatement disponibles en vue d'un placement, indifféremment du fait qu'elles touchent ou non une indemnité de chômage.
- **Demandeurs d'emploi inscrits au sens du SECO** : toutes les personnes inscrites auprès des offices régionaux de placement, soit les chômeurs et les demandeurs d'emploi non-chômeurs, ces derniers n'étant pas immédiatement disponibles pour un placement ou en programme d'emploi temporaire, de reconversion, de perfectionnement ou en gain intermédiaire.
- **Demandeurs d'emploi inscrits non-chômeurs au sens du SECO** : personnes inscrites aux offices régionaux de placement non immédiatement disponibles pour placement.
- **Entrées / sorties des chômeurs au sens du SECO** : nouvelles inscriptions au chômage avec le statut de « chômeur » plus les passages du statut de « non-chômeur » à celui de « chômeur » / désinscriptions de chômeurs et passages du statut de « chômeur » à celui de « non-chômeur ».
- **Emplois (places occupées) au sens de l'OFS** : places de travail occupées. Les valeurs des « emplois » et des « personnes actives occupées » ne coïncident pas systématiquement dans la mesure où une personne peut occuper plusieurs emplois (cas d'activité principale et cas d'activité secondaire).
- **Emplois équivalents plein temps au sens de l'OFS** : conversion du volume de travail (mesuré en termes d'emplois ou d'heures de travail) en emplois à plein temps (nombre total d'heures travaillées divisé par la moyenne annuelle des heures travaillées dans les emplois à plein temps).
- **Pendulaires** : personnes actives occupées de 15 ans et plus ayant un lieu de travail fixe situé hors de son bâtiment d'habitation (n'en font pas partie les personnes travaillant à leur domicile et les actifs occupés qui n'ont pas de lieu de travail fixe (ex. représentants commerciaux)).
- **Personnes actives occupées** : personnes d'au moins 15 ans révolus qui, au cours de la semaine de référence, ont travaillé au moins une heure contre rémunération ou qui, bien que temporairement absentes de leur travail, avaient un emploi en tant que salarié ou indépendant ou qui ont travaillé dans l'entreprise familiale sans être rémunérées.
- **Places vacantes au sens du SECO** : postes annoncés par les employeurs auprès des offices régionaux de placement.
- **Population active** : personnes actives occupées et chômeurs au sens du Bureau international du travail (BIT) (d'après l'enquête OFS sur la population active (ESPA) et le relevé structurel OFS, selon le concept de population résidente permanente âgée de 15 ans ou plus).
- **Population résidente permanente** : Suisses ayant leur domicile principal en Suisse et étrangers au bénéfice d'une autorisation de résidence d'une durée minimale de 12 mois ou séjournant en Suisse depuis au moins 12 mois.
- **Réduction de l'horaire de travail (RHT) au sens du SECO** : réduction temporaire de l'horaire de travail ou mise en disponibilité totale temporaire de travailleurs, assorties normalement d'une réduction de salaire correspondante sous maintien du contrat de travail, ainsi qu'arrêts de travail dus à des mesures prises par l'autorité ou d'autres circonstances indépendantes de la volonté de l'employeur.
- **Taux d'activité au sens de l'OFS** : part des personnes actives (personnes actives occupées et chômeurs au sens du BIT) dans la population de référence : *taux d'activité brut* (par rapport à la population de référence totale) ; *taux d'activité standardisé* (par rapport à la population de référence de 15 ans et plus) ; *taux d'activité net* (par rapport à la population de référence de 15 ans à 64 ans).

Liens utiles

Office fédéral de la statistique, Enquête suisse sur la population active

(<https://www.bfs.admin.ch/bfs/fr/home/statistiques/travail-remuneration/activite-professionnelle-temps-travail/personnes-actives/statut-marche-travail-statut-activite.assetdetail.9008091.html>)

Office fédéral de la statistique, Vie active et rémunération du travail

(<https://www.bfs.admin.ch/bfs/fr/home/statistiques/travail-remuneration/activite-professionnelle-temps-travail/personnes-actives/statut-marche-travail-statut-activite.assetdetail.9687328.html>)

Office fédéral de la statistique, Nomenclature suisse des professions 2000 - NSP 2000

(<https://www.bfs.admin.ch/bfs/fr/home/statistiques/travail-remuneration/nomenclatures/sbn2000.html>)

Office fédéral de la statistique, Nomenclature générale des activités économiques (NOGA)

(<https://www.bfs.admin.ch/bfs/fr/home/statistiques/industrie-services/nomenclatures/noga.html>)

Secrétariat d'Etat à l'économie, Marché du travail

(<https://www.seco.admin.ch/seco/fr/home/wirtschaftslage--wirtschaftspolitik/wirtschaftspolitik/arbeitsmarkt.html>)

Statistique Vaud, Chômage

(<http://www.stat.vd.ch/Default.aspx?DomId=1564>)

Statistique Vaud, Revenu d'insertion

(<http://www.stat.vd.ch/Default.aspx?DomId=2616>)

Statistiques lausannoises

(<https://www.lausanne.ch/officiel/statistique.html>)

