



**Ville de Lausanne**

Service des routes  
et de la mobilité

# Dossier de presse

Lien pour le téléchargement des photos à disposition : [www.lausanne.ch](http://www.lausanne.ch)



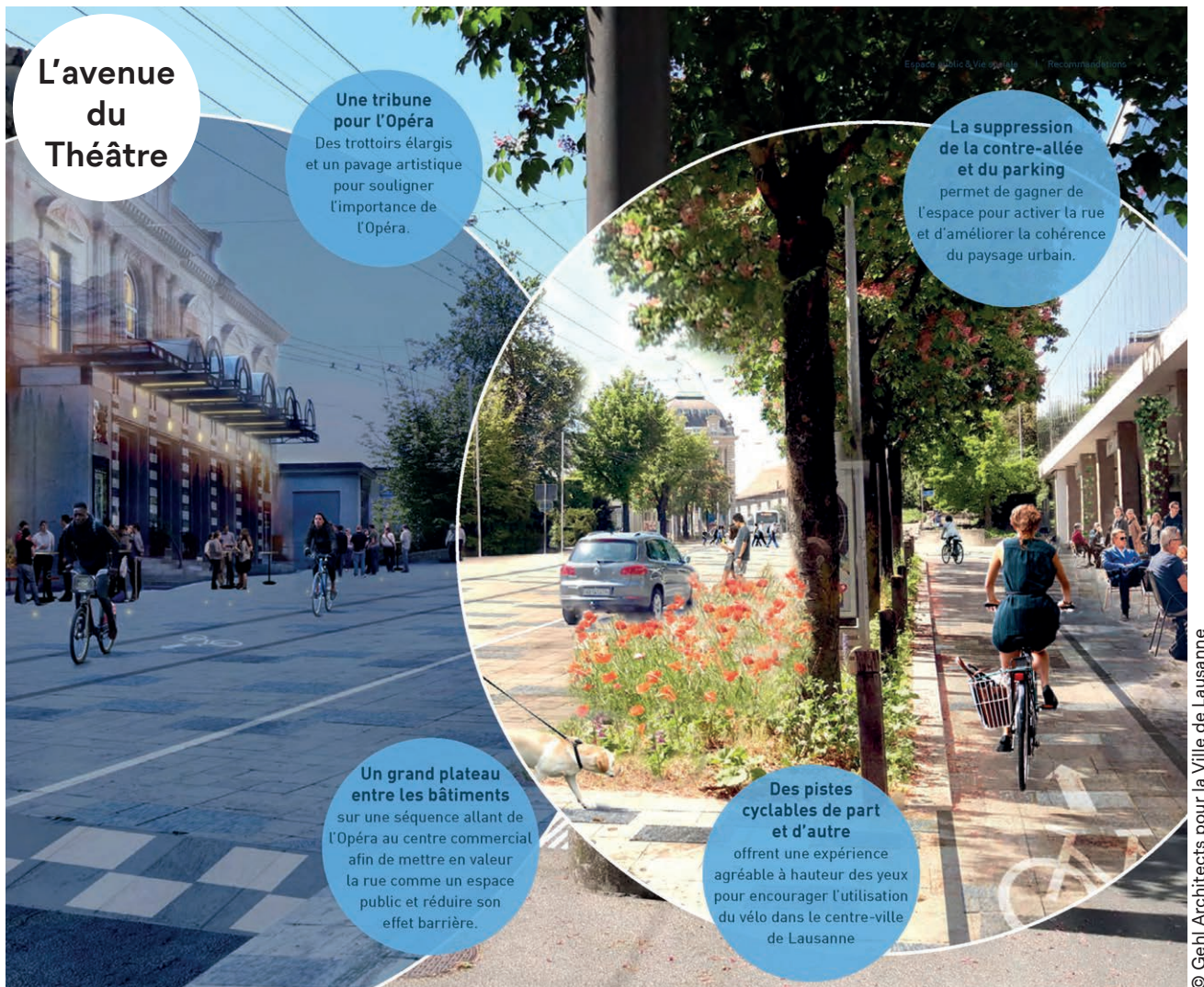
# Sommaire

1   Lausanne à venir _____	p. 3 - 4
2   Constats partagés _____	p. 5 - 6
3   Nouvelle politique d'aménagement _____ des espaces publics	p. 7 - 9
4   La méthode Gehl adaptée _____ aux espaces publics lausannois	p. 10

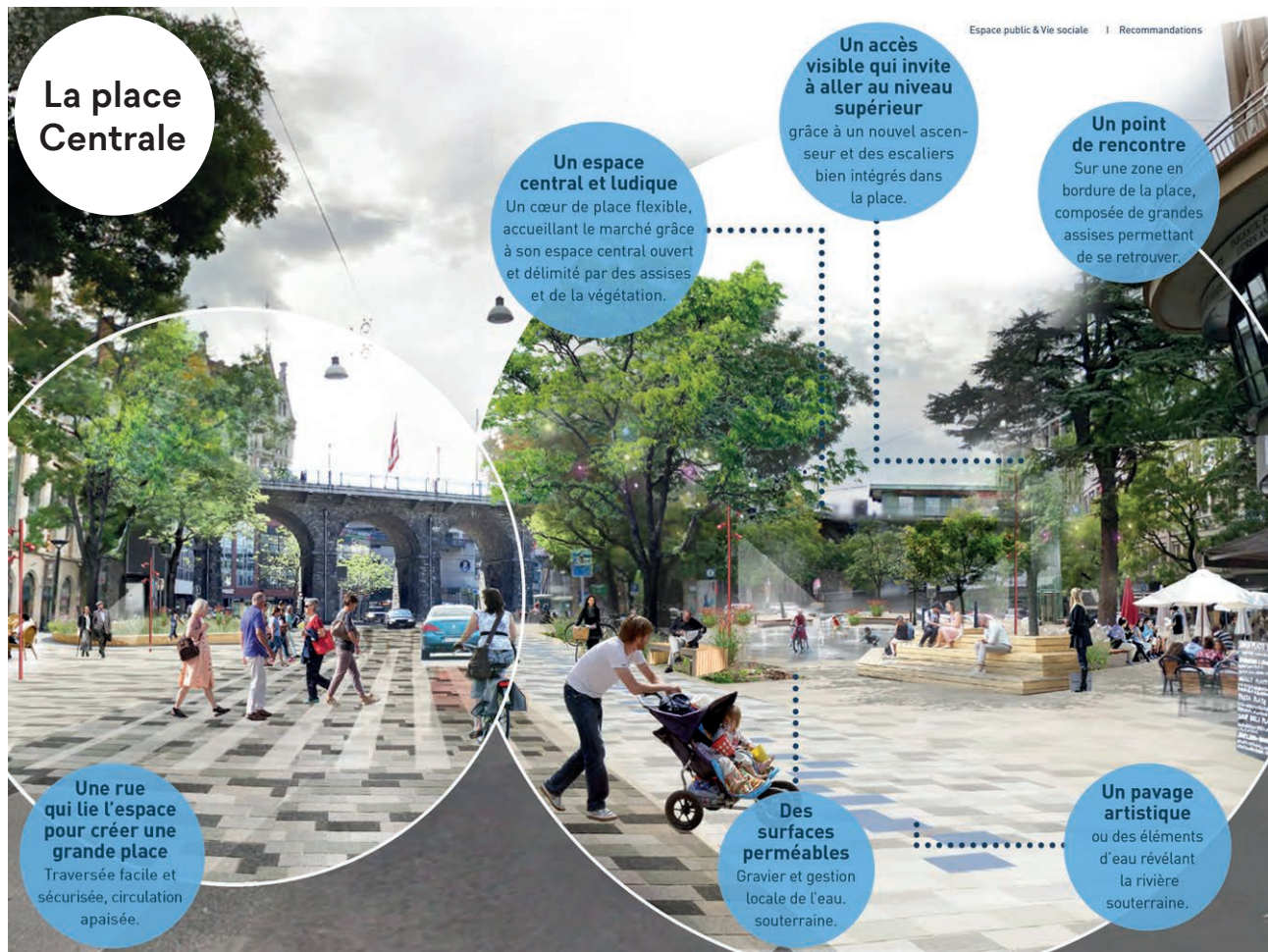
# 1 | Lausanne à venir

La Ville de Lausanne n'a cessé de travailler sur la meilleure manière de répondre aux défis urbains de notre temps. La nouvelle politique d'aménagement des espaces public est à la fois le résultat d'une approche rigoureuse débutée lors de la dernière législature et une anticipation ambitieuse et volontaire des opportunités et défis à venir. L'apaisement du trafic, la lutte contre les nuisances sonores, l'augmentation de la mobilité multimodale et de la mobilité active, la mise à disposition d'espaces pour tous les usages (jeux, détente, rencontre), ainsi que l'amélioration de l'accessibilité de ces espaces. C'est grâce à une démarche rigoureuse menée avec des partenaires reconnus que peuvent se dessiner aujourd'hui les contours de ce que sera Lausanne demain.

Gehl Architect est l'un de ces partenaires majeurs. Ce bureau reconnu au niveau international pour leurs études dans le domaine urbain a mené pour la Ville de Lausanne un bilan complet et rigoureux des espaces publics du centre-ville. Il jette un regard sans concession sur leur qualité et esquisse des pistes sérieuses pour l'avenir. Pour une ville à échelle humaine.

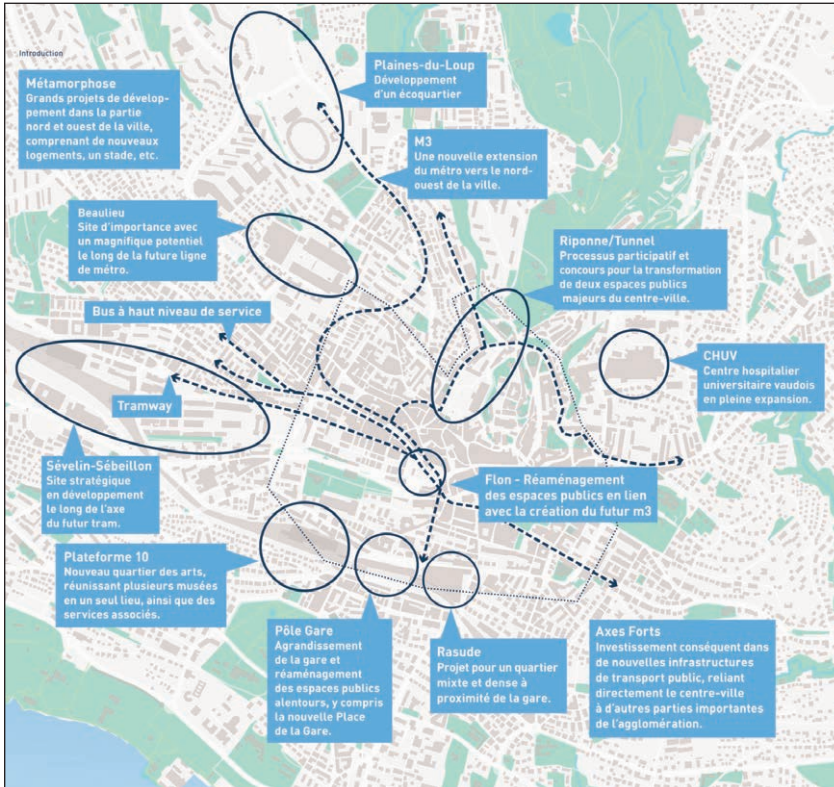


© Gehl Architects pour la Ville de Lausanne



# 2 | Constats partagés

## Enjeu d'avenir



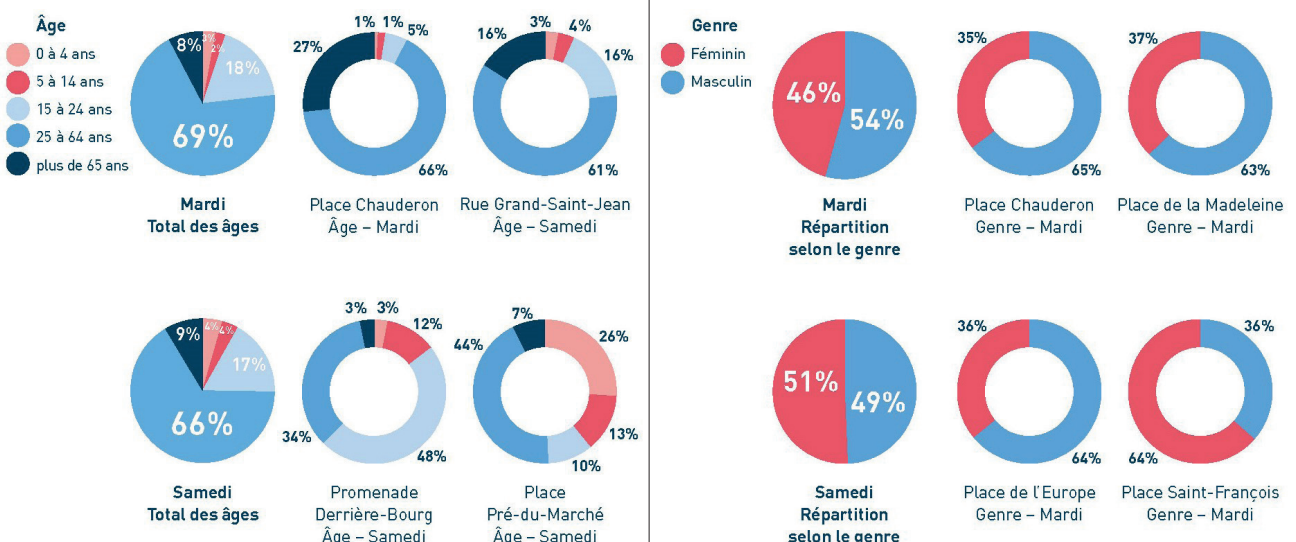
La Ville de Lausanne va connaître un développement sans précédent dans les dix prochaines années, avec de nombreuses évolutions urbanistiques et la réalisation de grandes infrastructures de transport public.

Ces projets d'envergure, sur le point de débuter, vont modifier la ville en profondeur et la nouvelle politique d'aménagement des espaces publics anticipe cette mutation afin d'en tirer le meilleur pour Lausanne.

© Gehl Architects pour la Ville de Lausanne | Grands projets de transports publics, nouveaux quartiers et centre-ville

## Lacunes et potentiels

Comme l'a montré le diagnostic des espaces public du centre-ville réalisé par le bureau d'urbanisme Gehl pour le compte de la Ville, les Lausannois-e-s s'approprient déjà volontiers de nombreux espaces publics du centre-ville et en profitent de façon diversifiée. Le riche patrimoine bâti de la ville, tout comme le caractère spectaculaire de son environnement naturel – entre lac et montagne – sont autant d'atouts à exploiter plus fortement et font partie intégrante de l'identité forte de Lausanne. Reste cependant que les femmes, les enfants et les seniors s'avèrent à ce jour sous-représentés dans de nombreux lieux clés du centre-ville et que les véhicules motorisés (circulation et stationnement) y sont quant à eux omniprésents.



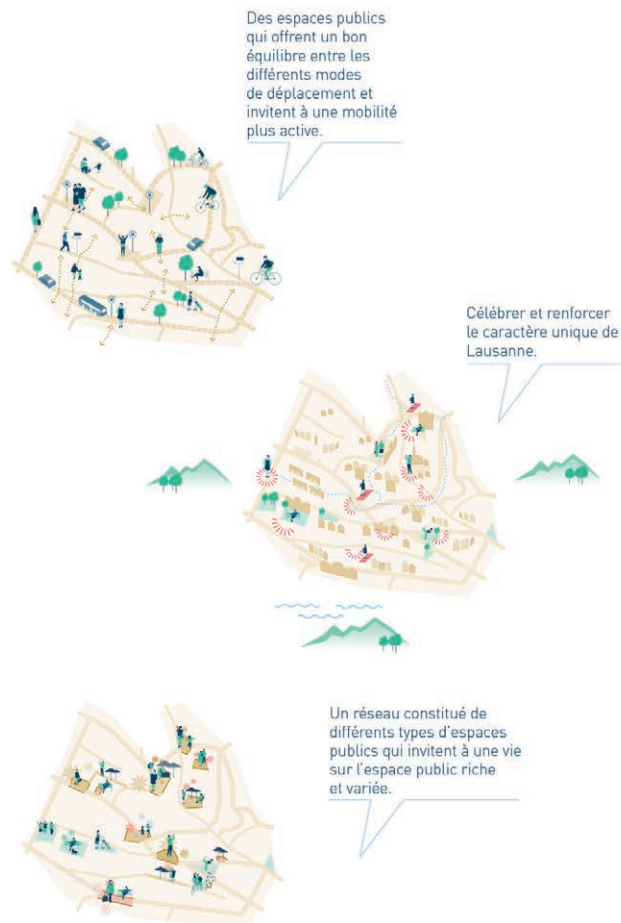
© Gehl Architects pour la Ville de Lausanne | Répartition des piéton-e-s dans l'espace public

## Recommandations

Sur la base de ces constats, le bureau Gehl a émis plusieurs recommandations qui vont dans le sens des projets menés ces dernières années et ont nourri les réflexions de la Municipalité pour sa politique d'aménagement des espaces publics. Cela passe par un rééquilibrage la mobilité au centre-ville, une valorisation majeure des atouts et potentiels qui constituent l'identité lausannoise et une invitation à la vie sociale plus forte dans les espaces publics.



© Gehl Architects pour la Ville de Lausanne



## Un héritage à dépasser

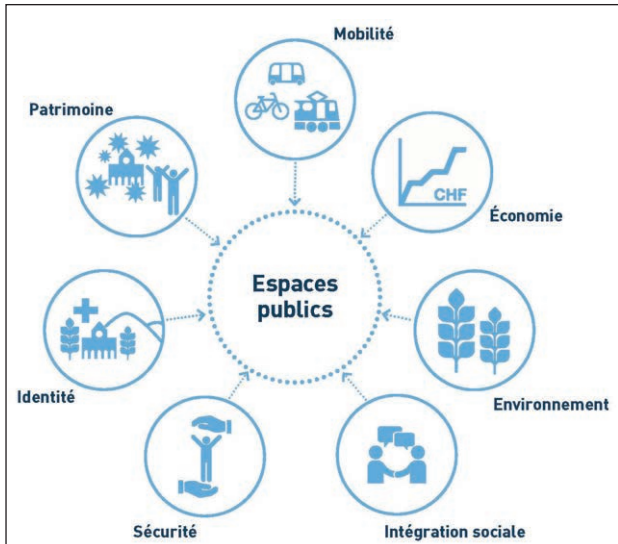
Les choix et parti pris du passé ont conféré à l'espace public lausannois un caractère fortement routier, en porte-à-faux avec les qualités patrimoniales et paysagères évoquées. Il s'agit maintenant pour la Municipalité d'assurer une transition harmonieuse vers une ville à taille humaine, inclusive, accessible et agréable pour toutes et tous. Une ville qui répond aux attentes de celles et ceux qui la vivent et tient compte des enjeux environnementaux en général et des objectifs du Plan climat en particulier.



La rue Pierre Viret revêt aujourd'hui plus un caractère de périphérie urbaine que de promenade des remparts malgré tout le potentiel qu'elle recèle.

# 3 | Nouvelle politique d'aménagement des espaces publics

## Les enjeux de nos espaces publics



Depuis le début de la législature, la Municipalité a à cœur de défendre une politique de revalorisation des espaces publics, confirmant leur fonction essentielle pour le vivre ensemble, leur rôle dans la lutte contre les changements climatiques ou encore leur qualité de « vitrine » de la ville.

A l'aube des grands développements urbains à venir, la Municipalité se dote d'une politique de transition cohérente et ambitieuse. Celle-ci est pensée et intègre les enjeux ci-dessous et fera office de boussole pour l'ensemble des projets actuels et à venir.

### Mobilité durable

Les routes et rues qui font partie de l'espace public restent le support principal de la mobilité urbaine. Les projets d'aménagement sont l'occasion de rééquilibrer l'usage de l'espace public afin d'assurer une place de choix en priorité aux modes actifs et aux transports publics.

Lien social et demande sociale - L'espace public est le support par excellence de la vie sociale. Il doit être en mesure d'accueillir des usages variés (jeu, rencontre, prélasserment, etc.) et de répondre aux besoins d'accessibilité de l'ensemble de la population dans un principe d'accessibilité universelle.

### Environnement

L'espace public est l'un des leviers de la lutte contre les effets du changement climatique. Son aménagement local peut contribuer à réduire les effets des îlots de chaleur urbains par le renforcement de l'arborisation ou l'introduction de points d'eau. La perméabilisation des sols participe à mitiger les effets des événements climatiques exceptionnels.

### Activité économique

Les rues piétonnes et les places publiques offrent autant d'opportunités d'encourager l'attractivité commerciale, que ce soit par un effet de vitrine, par la possibilité d'offrir des terrasses aux établissements de restauration, ou par leur capacité à accueillir divers événements et manifestations.

### Identité et le patrimoine

Un espace public de qualité contribue à la définition de l'identité et au rayonnement de la ville. Les grands projets offrent en particulier l'occasion de mettre en valeur le patrimoine lausannois, qu'il soit bâti ou paysager.

### Sécurité publique

Que ce soit sous l'angle de la sécurité routière ou celui du sentiment de sécurité en milieu urbain, la requalification des espaces publics peut contribuer significativement à l'amélioration de l'ambiance et des conditions de circulation locales, au bénéfice des usager·ère·s les plus vulnérables.

## Une action coordonnée sur trois échelles

Des enjeux communs d'autant plus essentiels que la cohérence est à assurer entre des espaces publics très différents les uns des autres. Du centre-ville de Lausanne aux différents quartiers – nouveaux ou anciens – en passant par les nombreux sites stratégiques qui vont être profondément transformés par les grands projets de transport public à venir, la nouvelle politique d'aménagements des espaces publics lausannois souhaite répondre de façon dédiée aux enjeux et spécificités de chacun afin de valoriser leur potentiel unique, à l'image des quelques exemples ci-dessous.



A l'avenue d'Echallens, la mise en souterrain du LEB libère une grande surface et offre ainsi l'opportunité de réaménager la voirie afin de la rééquilibrer en faveur de la mobilité active, tout en l'adaptant aux défis climatiques.



Le projet de requalification de la zone piétonne à la Mercerie, au centre-ville, permettra de valoriser cette rue à la fois commerçante et patrimoniale, tout en offrant aux gymnasien-ne-s l'opportunité d'en profiter pleinement.



Suite à une démarche participative débutée en 2019, le quartier Pré-du-Marché est en train de faire peau neuve. Il sera entièrement piétonnisé à l'horizon 2022 et aménagé de façon à être à la fois convivial et adapté à toutes les générations. En accord avec les besoins de ce quartier à l'identité et au caractère forts.

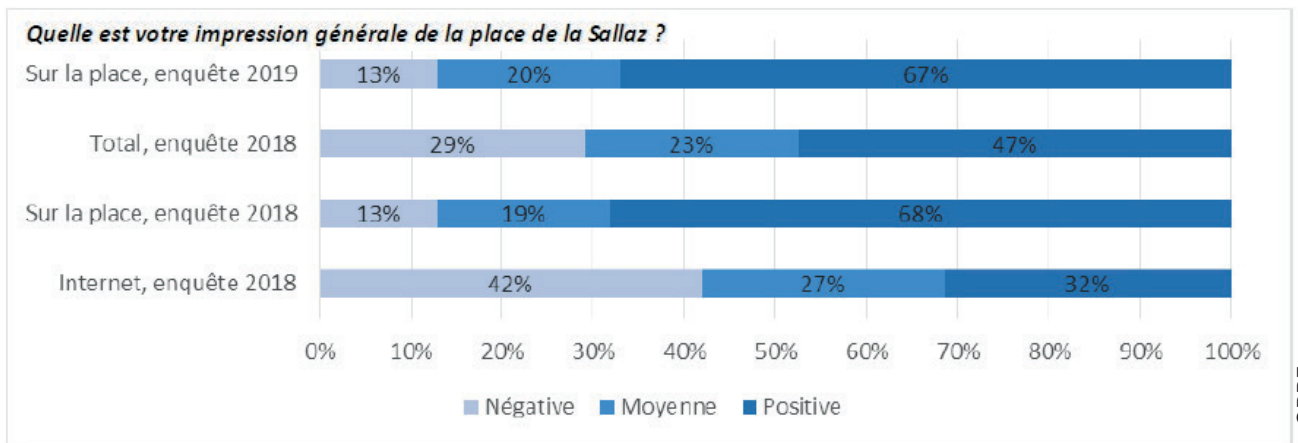


## Les instruments de l'harmonisation

Pour une mutation harmonieuse de ses espaces publics, la Ville souhaite se doter des outils nécessaires. Il s'agit notamment d'une charte des espaces publics qui porte une attention toute particulière aux enjeux environnementaux et aux critères de durabilité. Celle-ci se base sur les spécificités lausannoises identifiées au cours du temps, notamment par la révision du Plan directeur. Par ailleurs, la Ville de Lausanne s'est dotée récemment d'une nouvelle identité pour ses zones de rencontre. La signalétique, les revêtements de sol, ou encore le mobilier urbain, ont été repensés afin d'être unifiés à l'avenir, rendant ces zones mieux reconnaissables pour les usager·ère·s.

## Participation renforcée

La Ville a déjà mis en place plusieurs plateformes d'échange permettant un dialogue constructif avec de nombreuses associations, ainsi qu'une bonne coordination au sein de l'administration. Elle propose aussi régulièrement des démarches participatives permettant à la population de s'impliquer dans les différents projets de requalification des espaces publics. C'est une approche à laquelle elle tient, convaincue que les Lausannois·e·s disposent d'une réelle expertise et que les espaces publics doivent être pensés pour et avec eux·elles. C'est pourquoi elle tient à renforcer encore cet aspect dans sa nouvelle politique d'aménagement des espaces publics.



Les bilans d'usage et les enquêtes de satisfaction seront généralisés, à l'instar de ceux menés sur la place de la Sallaz en 2018 et 2019. Ils permettent de tirer des renseignements essentiels sur le ressenti et le vécu des usager·ère·s.



Les marches exploratoires, comme ici à la Borde, resteront régulières, de même que les rencontres, les chantiers participatifs et les autres outils de participation déjà couramment utilisés.

## La méthode Gehl adaptée aux espaces publics lausannois



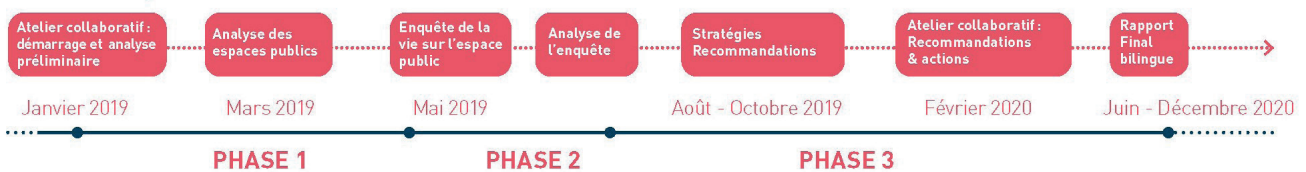
©Gehl Architects pour la Ville de Lausanne | Couverture du rapport de diagnostic des espaces publics du centre-ville

Nombre des constats relevés plus haut l'ont été dans le cadre du diagnostic des espaces publics du centre-ville réalisé par le bureau danois Gehl Architects sur mandat de la Ville de Lausanne.

Qui fréquente le centre-ville ? Pourquoi certains lieux sont-ils plus conviviaux et attirent-ils plus de passage ? Comment peut-on aménager l'espace public pour un centre-ville plus inclusif et plus résilient, tout en conservant sa valeur patrimoniale ? Pour répondre à ces questions de façon rigoureuse, la Ville avait besoin d'un partenaire reconnu et d'une méthode éprouvée. C'est ainsi qu'elle a débuté sa démarche avec Gehl Architects en 2019. Démarche qui a produit en 2020 un rapport de bilan complet, ainsi qu'une série de recommandations qui ont nourri la nouvelle politique d'aménagement des espaces publics.

Plus d'informations et rapport de diagnostic à télécharger sur la page : [www.lausanne.ch/gehl-lausanne](http://www.lausanne.ch/gehl-lausanne)

### Processus / 2019 - 2020



© Gehl Architects pour la Ville de Lausanne | Processus de la démarche



Enquête de terrain pour le diagnostic.



Analyse concertée des services de la Ville.

## Qui est Gehl Architects ?

L'architecte danois Jan Gehl, professeur émérite de design urbain à l'Académie des Beaux-arts de Copenhague, a établi une méthodologie basée sur le cycle « Mesurer – Tester – Améliorer », connue sous le nom de « Public Space Public Life ». Son bureau de conseil en qualité urbaine Gehl Architects, mandaté par la Ville de Lausanne pour son diagnostic du centre-ville, participe au réaménagement d'espaces publics dans le monde entier, y compris dans d'autres villes suisses. Le fait de disposer d'un benchmark de données et d'expérience auprès d'une centaine de villes de toutes tailles et de tous climats lui permet d'amener un regard extérieur expérimenté, à la fois sur les spécificités lausannoises et sur les nombreuses similitudes avec d'autres contextes urbains.

<https://gehlpeople.com/>

### Exemples



Gehl Architects pour la Ville de Berne



Réalisation sur une place emblématique à Berne suite au diagnostic des espaces publics réalisé par Gehl