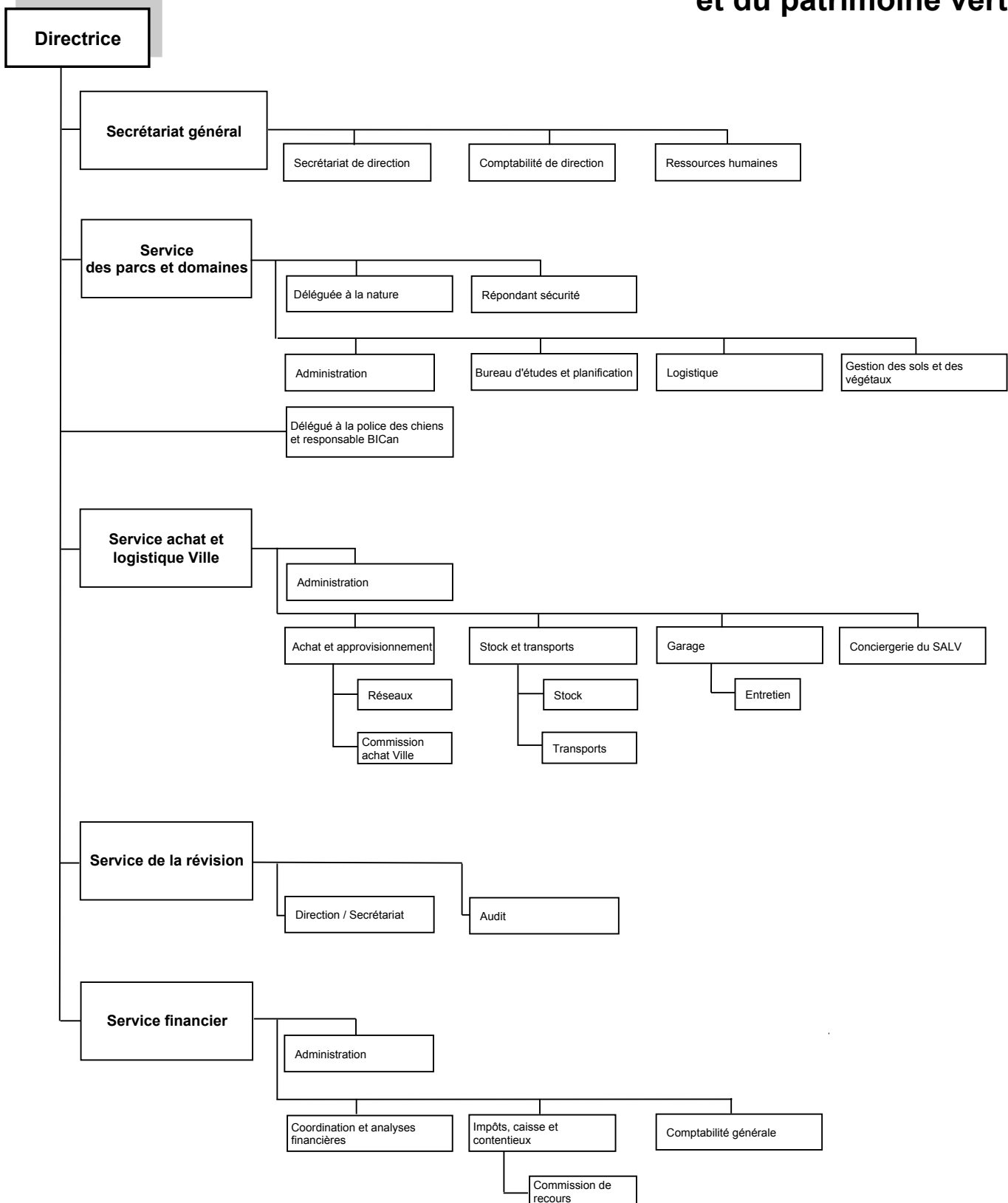


Direction des finances et du patrimoine vert



Direction des finances et du patrimoine vert (FIPAV)

SECRETARIAT GÉNÉRAL (SGFIPAV)

Le Secrétariat général de la Direction des finances et du patrimoine vert a été mis en place le 1^{er} mai 2013 à l'occasion de la création du poste de Secrétaire général, poste qui a été entièrement compensé au sein de la direction.

Pour l'année comptable 2013, le Secrétariat général a été intégré dans le budget du Service financier. Il existera comme une entité budgétaire et administrative autonome à partir du 1^{er} janvier 2014. L'organigramme présenté reflète l'organisation en place depuis le 1^{er} mai 2013.

PRINCIPALES TÂCHES DU SERVICE

Administration

- coordination des activités de la Direction des finances et du patrimoine vert ;
- suivi des affaires du Conseil communal et de la Municipalité au sein de la direction ;
- suivi des thèmes transversaux et appui sur les enjeux stratégiques, notamment financiers ;
- gestion du secrétariat de la directrice.

Ressources humaines

- rattachement de la responsable des ressources humaines de trois des cinq services de la direction.

Comptabilité de direction

- établissement, en collaboration avec les services de la direction, du budget de fonctionnement et du plan des investissements ;
- responsabilité, entre autres, du contrôle budgétaire, du respect des règles administratives, de la passation des écritures, de l'enregistrement des factures et de la gestion administrative et comptable du personnel de la direction.

EFFECTIF DU PERSONNEL

Tableau 1.1. - plan des postes

Unité administrative	1 ^{er} janvier		31 décembre	
	ept alloués	ept affectés	ept alloués	ept affectés
	5.80	5.80	6.80	6.60
Total service	5.80	5.80	6.80	6.60

Tableau 1.2.- variation en ept alloués

	du 1 ^{er} janvier au 31 décembre 2013
Unité administrative	
Total service	+ 1.00

Tableau 2.1. - personnel fixe (sans apprenti-e-s ni aspirant-e-s)

Unité administrative	1 ^{er} janvier		31 décembre	
	n	ept	n	ept
	7	5.80	8	6.60
Total service	7	5.80	8	6.60

Tableau 2.2. - apprenti-e-s

Unité administrative	1 ^{er} janvier	31 décembre
	n	n
	0	0
Total service	0	0

Tableau 2.3. - mouvements du personnel, excepté transfert inter-services (sans apprenti-e-s ni aspirant-e-s)

	du 1 ^{er} janvier au 31 décembre 2013	
	fin(s) d'emploi	embauches
Nombre de mouvement(s)	1	3

Tableau 2.4. - motifs des fins d'emploi (sans apprenti-e-s ni aspirant-e-s)

Convention de départ	
Décès	
Démission	
Départ à la retraite	1
Fin de contrat	
Licenciement fin droit traitement	
Licenciement invalidité totale	
Licenciement juste motif	
Licenciement reconversion ext.	
Licenciement suppression poste	
Total service	1

SERVICE DES PARCS ET DOMAINES (SPADOM)

PRINCIPALES TÂCHES DU SERVICE

- entretien du patrimoine vert de la Ville de Lausanne comprenant 360 hectares de parcs, 1900 hectares de forêts, 770 hectares de terres exploitées par l'agriculture, 35 hectares de vigne et 5 cimetières dans une recherche de multifonctionnalité, c'est-à-dire de cohérence et de consensus entre les besoins des usagers, les aspects écologiques, esthétiques et économiques ;
- application des règlements de protection des arbres hors forêt comprenant les analyses et rapports pour les autorisations municipales d'abattage sur domaine public et privé de l'ensemble du territoire de la Commune ;
- garantie de la politique d'intégration et de valorisation de la nature en ville ;
- fourniture de décorations florales officielles ;
- formation d'apprentis. Vingt-cinq étaient en cours de formation à la date du 1^{er} août 2013 : trois apprentis de commerce, un apprenti dessinateur-paysagiste, sept apprentis horticulteurs «option paysagisme», dix apprentis horticulteurs/trices «option floriculture» et quatre apprentis forestier-bûcheron ;
- mise à disposition de compétences professionnelles dans le cadre d'études d'aménagements verts et de groupes de travail internes à la Ville.

EFFECTIF DU PERSONNEL

Tableau 1.1. - plan des postes

Unité administrative	1 ^{er} janvier		31 décembre	
	ept alloués	ept affectés	ept alloués	ept affectés
Administration (SPADOM)	13.60	13.00	15.20	15.20
Bureau d'étude & planification	11.40	11.30	10.40	10.20
GESOLVEG - Parcs - secteur OUEST	44.50	44.50	44.50	44.50
GESOLVEG - Parcs - secteur EST	44.60	44.60	46.60	46.60
GESOLVEG - Parcs - secteur SUD	59.30	58.30	57.30	57.30
Gestion des sols et végétaux	11.00	11.00	11.00	11.00
GSV - Cimetières - Bureau	7.65	7.65	7.65	7.65
GSV - Cimetières-aménag./inhum.	7.00	7.00	7.00	7.00
GSV - Cimetières-Bois-de-Vaux 1	13.00	13.00	14.00	14.00
GSV - Cimetières-Bois-de-Vaux 2	13.00	13.00	13.00	13.00
GSV - Cimetières-Montoie	7.10	7.10	7.10	7.10
GSV - Forêts	24.50	23.30	23.50	22.50
Logistique	3.00	3.00	3.00	3.00
Logistique - Atelier	28.00	27.80	27.80	27.80
Logistique - Etabl. Horticole	29.40	29.20	29.40	29.20
Total service	317.05	313.75	317.45	316.05

Tableau 1.2.- variation en ept alloués

Unité administrative	du 1 ^{er} janvier au 31 décembre 2013
Total service	+ 0.40

Tableau 2.1. - personnel fixe (sans apprenti-e-s ni aspirant-e-s)

Unité administrative	1 ^{er} janvier		31 décembre	
	n	ept	n	ept
Administration (SPADOM)	16	13.00	19	15.20
Bureau d'étude & planification	12	11.30	11	10.20
GESOLVEG - Parcs - secteur OUEST	45	44.50	45	44.50
GESOLVEG - Parcs - secteur EST	45	44.60	47	46.60
GESOLVEG - Parcs - secteur SUD	60	58.30	59	57.30
Gestion des sols et végétaux	11	11.00	11	11.00
GSV - Cimetières - Bureau	9	7.65	9	7.65
GSV - Cimetières-aménag./inhum.	7	7.00	7	7.00
GSV - Cimetières-Bois-de-Vaux 1	13	13.00	14	14.00
GSV - Cimetières-Bois-de-Vaux 2	14	13.00	14	13.00
GSV - Cimetières-Montoie	8	7.10	8	7.10
GSV - Forêts	24	23.30	23	22.50
Logistique	3	3.00	3	3.00
Logistique - Atelier	28	27.80	28	27.80
Logistique - Etabl. Horticole	30	29.20	30	29.20
Total service	325	313.75	328	316.05

Note : les ept ont été volontairement arrondis à 2 décimales.

Tableau 2.2. - apprenti-e-s

Unité administrative	1 ^{er} janvier	31 décembre
	n	n
Administration (SPADOM)	3	3
Bureau d'étude & planification	1	1
GESOLVEG - Parcs - secteur OUEST	3	2
GESOLVEG - Parcs - secteur EST	2	2
GESOLVEG - Parcs - secteur SUD	2	3
GSV - Cimetières-Bois-de-Vaux 2		1
GSV - Forêts	5	4
Logistique - Etabl. Horticole	12	10
Total service	28	26

Tableau 2.3. - mouvements du personnel, excepté transfert inter-services (sans apprenti-e-s ni aspirant-e-s)

	du 1 ^{er} janvier au 31 décembre 2013	
	fin(s) d'emploi	embauche(s)
Nombre de mouvement(s)	12	12

Tableau 2.4. - motifs des fins d'emploi (sans apprenti-e-s ni aspirant-e-s)

Convention de départ	
Décès	
Démission	4
Départ à la retraite	5
Fin de contrat	
Licenciement fin droit traitement	3
Licenciement invalidité totale	
Licenciement juste motif	
Licenciement reconversion ext.	
Licenciement suppression poste	
Total service	12

DIVISION ADMINISTRATION

La division Administration assure les prestations transversales du service. En plus de la prise en charge des tâches de secrétariat et financières, elle assume également la gestion des ressources humaines pour quelque 330 collaborateurs et collaboratrices du service.

Cette année, 116 dossiers ont été ouverts consécutivement à des courriers. Soucieuse de maintenir et d'améliorer une organisation efficiente, la division continue intensément le développement du suivi de ses affaires avec le système Goéland. Elle a collaboré intensivement avec le correspondant micro-informatique (CMI) du service et les informaticiens pour développer une affaire-type Goéland permettant de gérer tous les documents officiels (notes municipales, propositions d'adjudications, fichets comptables pour l'ouverture de sous-comptes) et garantissant un meilleur suivi dans la transmission d'informations aux différents chefs de projets.

Pour l'unité RH, l'année 2013 a été marquée par l'implémentation de l'aménagement du temps de travail (ATT), mis en production le 7 octobre 2013 sur le site du Boscal, pour les cadres administratifs de la division Gestion des sols et des végétaux (GESOLVEG) ainsi que le personnel de l'établissement horticole et des ateliers, puis le 2 décembre 2013 pour les cimetières et 14 équipes de l'entité parcs. Les neuf dernières équipes bénéficieront ainsi de l'ATT dès le début du mois de février 2014, soit une fois que leurs locaux auront été équipés d'une borne PC. L'unité RH a également été fortement sollicitée pour apporter les compléments de formation utiles aux cadres dans l'apprentissage du fonctionnement du logiciel TimeTool.

La division Administration recense, pour l'ensemble du service, les déprédations dans les espaces verts gérés par le service. Le nombre est resté stable et s'élève à 110 cas.

BICAN (BUREAU D'INTÉGRATION CANINE)

L'activité générale du BICan a principalement été marquée par les sphères d'influence suivantes :

- l'augmentation du nombre des affaires traitées en regard de 2012, confirmant ainsi la tendance à la hausse des cas enregistrés depuis maintenant deux ans ;
- le traitement prioritaire des cas d'agressions canines, particulièrement au préjudice des êtres humains ;
- l'organisation de contrôle de grande envergure sur la voie publique avec la collaboration du Corps de police ;
- le contrôle général de la signalisation relative aux règles de détention des chiens sur l'ensemble des parcs et promenades de la Ville de Lausanne.

S'agissant des chiens listés (juridiquement considérés comme dangereux), et malgré une présence résidentielle de plus de 200 sujets, l'observation de la voie publique lausannoise permet de constater le maintien d'une forte diminution de la visibilité insécurisante de ce type de chiens dans des situations critiquables (rassemblement, intimidation, comportement inadéquat du détenteur).

L'organisation du BICan est demeurée inchangée et présente toujours deux ept pour trois employés.

DIVISION GESTION DES SOLS ET DES VÉGÉTAUX (GESOLVEG)

En 2013, la division de Gestion des sols et des végétaux a continué à reprendre les entretiens d'espaces verts appartenant à la Ville mais auparavant confiés à des tiers. Elle a développé et/ou participé à de nombreux projets destinés à la population lausannoise (Arbracadabra, Journée en forêt avec des personnes handicapées, Journée lausannoise du vélo, Marché

ProSpecieRara à Sauvabelin, opération «Un arbre un enfant», opération «Cheval urbain» et les opérations de ramassage des déchets, développement du parc naturel périurbain du Jorat, Nature pour tous, Diverscités, travaux d'entretien avec des requérants d'asile ou des personnes en formation à la Fondation de Verdeil, exposition «M'en fous...Y ramassera!» consacrée au problème du littering, au Forum de l'Hôtel de Ville.

Tous les cadres supérieurs de la division, au niveau de chef d'équipe, ont été assermentés afin de pouvoir intervenir auprès des usagers indécents, notamment concernant le littering ou toute dégradation des espaces verts publics. La division a aussi repris la responsabilité de la coordination des consultations internes au service quant à la détermination de celui-ci sur les plans partiels d'affectation (PPA), les plans de quartier et autres grands projets.

L'introduction de la taxe au sac a généré une importante augmentation de déchets en tout genre, notamment pour les entités parcs et forêts. Les volumes ramassés soit sur le sol soit dans les corbeilles ont augmenté de 40%. Il en ressort une augmentation substantielle des taxes de prise en charge par le Centre intercommunal de logistique (CIL) qui sont facturées au service.

L'introduction des nouvelles machines électriques portatives (débroussailleuses, souffleuses, taille-haies) s'est bien déroulée, et les utilisateurs sont très satisfaits. La communication autour de ces machines a soulevé un vif intérêt, l'émission «120 secondes» de Couleur 3 (RTS) ayant même brocardé le service à ce sujet.

A noter que les collaborateurs de la division sollicitent ou sont sollicités par les autres services des administrations communales ou cantonales et que les contacts sont en général excellents et fructueux. Une réunion mensuelle a ainsi par exemple été instaurée avec la division entretien du Service des routes et de la mobilité.

Parcs

Une cheffe de secteur a quitté son emploi pour occuper un poste d'assistante à la déléguée à la nature. Un nouveau chef de secteur a été engagé en décembre. Le travail remarquable d'estimation des dommages causés aux arbres, particulièrement aux arbres d'avenues du fait de travaux ou d'accidents de la circulation, a permis de générer des recettes supplémentaires à hauteur de plus de CHF 100'000.-. La gestion du patrimoine arboré fait des progrès notables par la mise en place d'un outil de gestion informatisé et par l'acquisition d'un tomographe, afin d'améliorer et de visibiliser certains éléments du diagnostic d'arbres déficients.

Une expertise a été conduite pour améliorer l'accessibilité du parc de Valency aux personnes en situation de handicap. L'entité est particulièrement attentive à l'installation ou aux modifications d'infrastructures d'accueil ou de mobilier accessibles à tous. A cette fin, des bancs et du mobilier adaptés aux personnes à mobilité réduite ont été installés dans différents parcs et plantages de la Ville. Cette action s'intensifiera ces prochaines années.

Les résultats de fin d'apprentissage ont été excellents puisque tous les apprentis arrivés au terme de leur formation en 2013 ont obtenu leur CFC. Les examens intermédiaires des apprentis en fin de première année ont aussi été passés avec succès par tous les concernés.

Les travaux en collaboration avec diverses institutions se poursuivent: EVAM, Diverscités, Fondation de Verdeil.

L'entité parcs a aussi travaillé sur les projets futurs: Lausanne Jardins 2014, un préavis sur la propreté des espaces verts, l'aboutissement d'un fonds de compensation pour les dommages causés aux arbres du domaine public, les réflexions autour du fleurissement saisonnier.

A noter encore que cette entité a mis en place, avec la division entretien du Service des routes et de la mobilité, une équipe dont la tâche est de refaire tous les entourages déformés ou déficients des arbres d'avenues.

Domaines

L'entité continue de développer d'importants projets comme la construction d'une nouvelle étable et divers aménagements aux Saugealles, la recherche de solutions pour que la Ville puisse continuer de traiter ses déchets verts en lien avec le projet Métamorphose, la poursuite de la réflexion sur l'avenir de Rovéréaz ou encore la gestion des auberges de la Ville.

L'introduction de la taxe au sac et du tri sélectif des déchets a un effet très préoccupant sur la qualité des déchets verts acheminés à la compostière. Un auxiliaire a dû être engagé pour sortir les déchets indésirables (plastique, déchets divers) des matières compostables.

A noter encore que les grands projets d'urbanisation ou de développement énergétiques sollicitent beaucoup cette entité qui est chargée de la gestion des terrains en zones périphériques et en zones agricoles, qui permettent par compensations à la Ville de se développer.

Forêts

Un nouvel arboriste a été engagé pour remplacer un collaborateur qui a changé d'activité. Malgré la dangerosité avérée de la profession, aucun accident professionnel grave n'est à déplorer, grâce notamment aux nombreuses mesures de sécurité mises en place.

Le marché des bois reste très morose, et les prix peinent à remonter. L'approvisionnement de Tridel en bois énergie se poursuit avec succès. Ce marché satisfait les parties impliquées notamment GAZ-CAD, Tridel et SPADOM.

Le sentier pour personnes à mobilité réduite de l'étang de la Bressonne a été inauguré en 2013. Cette réalisation s'inscrit dans le programme mené par le service pour l'amélioration de l'accessibilité des espaces verts pour les personnes en situation de handicap.

Des WC secs accessibles aux personnes à mobilité réduite ont été installés à proximité des refuges.

Une collaboration a été instaurée avec **eauservice** pour que SPADOM reprenne la gestion des parcelles forestières à proximité des captages d'eau.

Cimetières

Le personnel a continué de montrer une belle motivation pour gagner la bataille engagée contre l'utilisation de produits herbicides de synthèse. Malgré cela, un traitement ciblé et restreint a quand même dû être appliqué en septembre afin de maintenir un enherbement jugé acceptable. La situation est néanmoins sous contrôle. La mise en place des abonnements d'arrosage a obligé les chefs d'équipes à modifier leur planning de travail selon les saisons. La reprise de l'achalandage des magasins de fleurs par le personnel d'entretien dès le 1^{er} juillet est également source d'efforts importants de la part des équipes.

La clientèle des magasins est en légère augmentation (+3%), mais cette dernière dépense moins pour les achats de fleurs. L'opération de vente de plantons lausannois sera développée, l'écoulement 2013 ayant eu du succès. De la publicité sera faite dans les jardins familiaux.

Suite à des cambriolages répétés en 2012, les magasins et bureaux des cimetières ont été sécurisés au moyen d'un système de détection/transmission. Des cours ont été donnés au personnel par l'entreprise Securitas. Ces mesures ont porté leurs fruits puisqu'une seule tentative avortée a eu lieu en 2013.

L'équipe aménagements/inhumations a fourni un gros travail en 2013. En effet, la création complète d'un ossuaire de service au Bois-de-Vaux 1 en début d'année est à souligner. Les travaux d'aménagements de la section 31 ont eux aussi été réalisés en interne en collaboration avec la division logistique du SPADOM.

DIVISION LOGISTIQUE

L'organisation de la division Logistique n'a pas subi de modification cette année. Trois nouveaux apprenti(e)s ont été engagés pour l'établissement horticole. L'aménagement du temps de travail (ATT) a été mis en place pour l'ensemble de la division.

Travaux

Les principaux travaux effectués par la division logistique au cours de l'année 2013 sont les suivants :

- réfection de la promenade de Derrière-Bourg ;
- rénovation des fontaines du CIO, de la Navigation et de Cuivre, en collaboration avec le Fonds pour l'efficacité énergétique (FEE) ;
- rénovation des vestiaires de Pierre-de-Plan et de la Pontaise ;
- rénovation du Monument des Jordils ;
- réfection des espaces extérieurs de la ferme de la Villaire.

Vignobles

L'année 2013 a été marquée par le lancement de la nouvelle gamme de vins avec 24 nouvelles spécialités.

Le fruit de la récolte 2013 est de belle facture avec des vins équilibrés. Toutefois, une baisse notable des rendements de 46.2% par rapport aux droits de production, pour des raisons climatiques, est à relever.

La 211^{ème} mise des vins de la Ville de Lausanne a eu lieu le 14 décembre, et l'ensemble des lots a été vendu, soit 115'546 litres pour un montant de CHF 1'384'199.-, ce qui correspond à une diminution du chiffre d'affaires de 13% par rapport à l'année 2012 en raison de la diminution des rendements.

La Ville a été fournisseur officiel des vins pour le Festival de la Cité avec la nouvelle gamme. Les domaines de la Ville se sont associés aux caves ouvertes du canton de Vaud qui ont eu lieu les 18 et 19 mai.

Etablissement horticole

La gestion de l'établissement horticole a notamment inclus les travaux suivants :

- construction de la première étape des serres en remplacement des anciennes couches de culture ;
- travaux d'assainissement d'amiante à la chaufferie ;
- mise en place d'un nouveau programme de gestion du chauffage des serres en collaboration avec le FEE.

Ateliers

L'ensemble du système de ventilation des ateliers a été mis en conformité, afin de répondre aux exigences actuelles en termes de santé et sécurité au travail.

DIVISION PLANIFICATION ET PROJETS

Etudes et projets

- participation aux études et projets pluridisciplinaires de la Ville de Lausanne (Métamorphose; PALM; Axes forts; PD-Com; Plan Lumière; quartier des Fiches; Beaulieu; place du Tunnel; gare de Malley; démarche participative du Vallon; terrain d'aventure; Pôle gare, pôle muséal; Maison du livre et du patrimoine; campagne de Rovéréaz; charte du Coteau de Cour); contrat de quartier de Boveresses/Praz-Séchaud;
- préparation de la manifestation Lausanne Jardins 2014: DVD des éditions précédentes; concours international et interne au service; exposition publique des résultats du concours; séances de coordination et suivi des projets du service;
- participation aux études de l'espace public dans le cadre de la structure Espaces Publics. Projets traités: avenue Dapples, avenue de Chailly, chemin de Champ-Rond, chemin de la Grangette, chemin du Devin, avenue César-Roux, route de Berne, route du Jorat, chemin du Calvaire, place du Tunnel, passage piétons Tivoli-Sévelin, futurs quartiers de Vernand-Camarès, quartier de Sévelin, quartier du Rôtillon, quartier Malley-Prairie, parking du Solitaire, nouveau concept d'affichage de la Ville;
- études historiques en vue d'étude ou travaux de réaménagement: du parc de Derrière-Bourg, du crêt de Montriond et du parc de l'Elysée; études en collaboration avec la déléguée au patrimoine (Service d'urbanisme) pour le suivi des jardins historiques;
- étude d'un nouveau plantage au parc de Valency (réalisation en 2014); planification générale des projets futurs de plantages et organisation des existants; sensibilisation au jardinage biologique dans les plantages (Potabio);
- analyse et réflexions du fleurissement de la Ville en vue de projets d'améliorations; participation à l'élaboration de différents nouveaux PPA et addenda; étude d'implantation et suivi des hôtels à insectes; suivi et analyse de l'occupation des nichoirs à oiseaux;
- analyse paysagère et étude de replantation du site de Vidy; étude de transformation des aménagements de l'avenue de Provence.

Réalisations

- participation aux transformations du parc du Musée Olympique;
- participation au projet de la Sallaz (place de La Sallaz, route du Vallon, route de Berne, route de la Feuillère, anciens et nouveaux dépôts du Service des routes et de la mobilité);
- restauration de chemins et places (revêtements) du quartier de la Bourdonnette, ainsi qu'une action de fleurissement en collaboration avec le centre socioculturel;
- restauration du parc de l'ancien cimetière de la Sallaz (seconde étape);
- réalisation du nouveau plantage au chemin du Cerisier;
- réalisation de nouvelles sections (affectations) dans le cimetière du Bois-de-Vaux;
- participation du groupe de suivi du projet Countdown et accompagnement des travaux de réalisation (horloge du compte à rebours des Jeux Olympiques);
- accompagnement des travaux d'agrandissement du Musée romain et des transformations de son jardin;
- participation aux travaux de réaménagement du minigolf de Vidy;
- réalisation des aménagements de la terrasse de l'Auberge de Montheron;
- accompagnement de la réalisation des aménagements alentours du Théâtre de l'Arsenic après les travaux de rénovation de celui-ci.

Places de jeux

- poursuite des travaux de mise en conformité des places de jeux et réorganisation du système de contrôle et de l'entretien de celles-ci;
- prestations de conseils internes et externes à la Ville dans le rôle de déléguée du Bureau de prévention des accidents pour les places de jeux; participation à divers groupes de travail: pour les écoles, l'Union suisse des services des parcs et promenades, la petite enfance, les adolescents et l'UNICEF; mise à disposition de compétences professionnelles dans le cadre d'études pour les préaux d'école et jardins des garderies de la Ville;
- étude de projets pour: le réaménagement complet des places de jeux de Boisy, de la Cigale et de la dune de Malley; le réaménagement partiel des places de jeux du parc de Valency, du parc de la Brouette, de la place de Milan et de Coteau-Fleuri; la création d'une nouvelle place de jeux au parc de Montbenon-Schnezler;
- réaménagement complet des places de jeux du parc de Jean-Villard Gilles, du parc de Tivoli, de la piscine de Bellerive et de la promenade de La Sallaz (ancien cimetière de La Sallaz);
- réaménagement partiel des places de jeux au parc de Derrière-Bourg et de Montoie-Contigny;
- participation avec la Fondation pour l'animation socioculturelle lausannoise (FASL) à la construction de la grande roue «Roti Ping, campagne *Moi & les Autres*», à la place du Tunnel;

- projet participatif de plantations avec les enfants des quartiers des Faverges et des Bossons sur leur place de jeux respective ;
- étude d'un nouveau portail Web «place de jeux» sur le site de la Ville (sortie en 2014).

Protection des arbres et police des constructions

- légère diminution des requêtes en abattage par rapport à 2012. Toutes affaires confondues, elles sont passées de 221 à 205, concernant 708 arbres par rapport à 878 en 2012. 32 affaires sont liées à une demande de permis de construire et 177 requêtes simples (c'est-à-dire non liées à un permis de construire) ;
- augmentation régulière depuis 2011 des demandes de permis de construire touchant aux espaces verts et aux arbres sur parcelles privées (très vraisemblablement en raison de la politique de densification de la Ville). Par voie de conséquence, augmentation du nombre de suivis de chantiers :
 - 381 dossiers traités (en 2012 : 344 affaires traitées ; en 2011 : 297) ;
 - 441 suivis d'exécution des travaux (en 2012 : 361 suivis ; en 2011 : 276).

Nature en ville

Le rapport-préavis N° 2012/11 «*Intentions municipales en matière de nature en ville*» a été validé par le Conseil communal le 14 février 2013. Il a permis la mise en place de l'équipe nature par l'engagement d'une répondante toitures végétalisées et nature dans le domaine privé (50%) dès le 1^{er} juin et d'une répondante pour l'entretien écologique différencié (70%), avec un transfert progressif de poste entre le 1^{er} juin et le 1^{er} octobre.

De nombreux projets se sont développés ou ont abouti au cours de l'année 2013 :

- finalisation de l'étude ciblée des composantes biologiques du réseau vert de Lausanne et de l'Ouest lausannois, identifiant les connexions écologiques prioritaires au sein de la Ville et donnant des recommandations sur les mesures à mettre en place ;
- poursuite d'actions en faveur de la biodiversité par des personnes au bénéfice de mesures de réinsertion du projet Diverscités : construction et pose de refuges à insectes dans les plantages et parcs de la Ville, arrachage de plantes envahissantes, nettoyage de nichoirs à oiseaux, construction de mini-refuges à insectes à distribuer aux enfants lors de manifestations ;
- poursuite de la collaboration cantonale pour le développement d'outils d'aide à la décision pour la gestion des plantes invasives. Implication dans les cours de formation aux responsables et techniciens sur les plantes invasives dans le cadre du Centre d'éducation permanente pour la fonction publique (CEP) ;
- conseils pour la réalisation de divers projets de toitures végétalisées sur des bâtiments du patrimoine administratif ;
- démarrage du projet d'écologisation des jardins potagers en zone urbaine, mené par le FiBL (Institut de recherche de l'agriculture biologique) dans les villes de Bâle, Lucerne, St-Gall et Lausanne, en collaboration avec l'Association des jardins familiaux. Ce projet doit identifier des mesures encourageant les utilisateurs de jardins familiaux et plantages à passer au jardinage biologique et être un outil de sensibilisation à cet égard ;
- quinze jardiniers du SPADOM divulguent conseils et bonnes pratiques aux planteurs dans les plantages de la Ville ;
- démarrage d'une collaboration avec la Société coopérative d'habitation Lausanne (SCHL) pour un entretien des espaces verts plus respectueux de l'environnement. Formation de 80 concierges sur la charte des jardins et la taille raisonnée des arbustes ;
- sensibilisation aux abeilles sauvages et à la charte des jardins lors de diverses manifestations (fête de quartiers des Faverges, opération «Un arbre un enfant») et distribution de mini-refuges à insectes ou fagots de tiges creuses ;
- participation à trois animations aux mystères de l'UNIL : agriculture urbaine (confection de bombes de graines), clé d'identification de plantes (lien faune et flore), déchetterie hippotractée (sensibilisation au tri des déchets) ;
- plantation d'une haie indigène avec les enfants du centre de quartier des Bossons, dans le parc attenant.

ÉVÉNEMENTS MARQUANTS

- 25 février : visite d'une coupe forestière. Les commissaires du Conseil communal et de la directrice des Finances et du patrimoine vert participent. Torée en forêt. Démonstration de tracteur ;
- 22 mars : la commission du Conseil communal siège au refuge des Saugealles pour l'examen du préavis concernant l'agrandissement de la ferme, de la fosse à purin et l'installation de cellules photovoltaïques. La commission accepte à l'unanimité le préavis ;
- 23 mars : Arbracadabra – fête de la forêt – samedi 23 mars 2013 : organisé en collaboration avec l'association Arbracadabra, ce mini festival familial fait la part belle à la forêt lausannoise. SPADOM présente la thématique des coupes forestières sous forme de marteloscope. Les visiteurs sont invités à goûter aux terrines de cochon laineux et d'agneau. L'avis est demandé aux visiteurs quant à la dégustation de mouton de Sauvabelin à la broche. Les échos sont positifs, et l'événement sera reconduit en 2014 ;
- 19 avril : assemblée générale de l'association ProQuercus ;
- 23 avril : abattage du gros séquoia des Crottes ;

- 26 avril : inauguration des vestiaires rénovés de la Sallaz ;
- 1^{er} juin : Journée lausannoise du vélo. Balade des Farfadets ;
- 7 juin : lancement de l'opération «Cheval urbain» 2013 à Montbenon ;
- 12 juin : inauguration du manège du Chalet-à-Gobet par le syndic et la directrice ;
- 14 juin : inauguration du sentier de la Bressonne pour personnes à mobilité réduite par la directrice ;
- 15 juin : journée en forêt pour handicapés ;
- 15 juin : 10 ans de la Tour de Sauvabelin. Discours officiel de la directrice ;
- 21 juin : fin de l'activité de «fermière pédagogique» de Mme Laurence Chollet à Rovéréaz après 25 ans de bons et loyaux services ;
- 21-22 juin : opération «Cheval urbain» à Vidy ;
- 29 juin : incendie de la cabane en fuste se trouvant au Bois-Clos derrière le Boscal ;
- 30 juin : fête aux Faverges. Pose de carrés potagers ;
- 7 juillet : ouverture du chantier pour la construction d'une nouvelle étable et divers aménagements aux Saugealles ;
- 23 août : nuit des chauves-souris à Sauvabelin ;
- 5 septembre : La Grande Table : dans le cadre de Lausanne - Ville du Goût, le grand repas de clôture est organisé dans l'ancienne halle des locomotives de la gare (futur pôle muséal) autour d'un menu de sept amuse-bouches et sept plats. Les vins de la Ville sont servis et commentés en accord avec chaque met ;
- 5 octobre : 13^e édition de l'opération «Un arbre, un enfant» dans les forêts de Vernand-Dessous. 1'900 personnes. Première édition du Marché ProSpecieRara à Sauvabelin. Très grand succès. Ambiance très sympathique ;
- 27 novembre au 7 décembre : exposition littering «M'en fous...! Y ramassera!» au Forum de l'Hôtel de Ville. En partenariat avec les services des routes et de la mobilité et assainissement, une exposition est montée au Forum de l'Hôtel de Ville sur la thématique des déchets urbains. L'accueil du public est excellent comme le démontrent la très bonne fréquentation de l'événement et les messages laissés sous forme de post-it ;
- 2 décembre : l'étang de la Bressonne est entièrement vidé, l'auteur de cet acte n'est pas identifié ;
- vente des bois : pour la première fois, des lots d'épicéas sont mis en vente. Volume : ~ 450 m³ de feuillus et ~ 160 m³ de résineux. Les prix sont à la hausse, principalement pour les frênes ; tous les lots trouvent preneurs ;
- 20 décembre : fin du gros-œuvre sur le chantier des Saugealles et production des 1^{ers} kWh solaires.

SERVICE ACHAT ET LOGISTIQUE VILLE (SALV)

PRINCIPALES TÂCHES DU SERVICE

Administration

- direction du service et gestion du site de Malley ;
- développement d'une politique d'achat responsable et économique pour la Ville ;
- présidence de la Commission d'achat Ville (CAV).

Achats et approvisionnement

- achats de matériel pour les réseaux électricité, eau, gaz, chauffage à distance et multimédia ;
- achats de matériels divers pour tous les services de la Ville ;
- gestion de l'approvisionnement des services au travers de la plateforme LausaShop ;
- coordination de l'achat des véhicules à l'usage des services.

Stock et transports

- réception et stockage des marchandises sur le site de Malley ;
- gestion de stocks de maintenance pour les réseaux anciens ;
- préparation des marchandises en fonction des commandes des services ;
- transport d'une partie de ces marchandises sur les chantiers et auprès de tous les services de la Ville ;
- formation des conducteurs d'élévateurs pour toute l'administration.

Garage

- entretien du parc de véhicules et engins des Services industriels et d'eauservice ;
- gestion d'un pool de véhicules de remplacement à disposition des services.

Conciergerie du SALV

- entretien des bâtiments, locaux et installations techniques se trouvant sur le site de Malley.

EFFECTIF DU PERSONNEL

Tableau 1.1. - plan des postes

Unité administrative	1 ^{er} janvier		31 décembre	
	ept alloués	ept affectés	ept alloués	ept affectés
Achats & approvisionnement	32.33	32.23	32.23	32.23
Stockage	2.00	2.00	2.00	2.00
Total service	34.33	34.23	34.23	34.23

Tableau 1.2.- variation en ept alloués

	du 1 ^{er} janvier au 31 décembre 2013
Unité administrative	
Total service	- 0.10

Tableau 2.1. - personnel fixe (sans apprenti-e-s ni aspirant-e-s)

Unité administrative	1 ^{er} janvier		31 décembre	
	n	ept	n	ept
Achats & approvisionnement	34	32.23	34	32.23
Stockage	2	2.00	2	2.00
Total service	36	34.23	36	34.23

Note : les ept ont été volontairement arrondis à 2 décimales

Tableau 2.2. - apprenti-e-s

	1 ^{er} janvier	31 décembre
Unité administrative	n	n
Achats & approvisionnement	5	5
Stockage	2	2
Total service	7	7

Tableau 2.3. - mouvements du personnel, excepté transfert inter-services (sans apprenti-e-s ni aspirant-e-s)

	du 1 ^{er} janvier au 31 décembre 2013	
	fin(s) d'emploi	embauche(s)
Nombre de mouvement(s)	3	2

Tableau 2.4. - motifs des fins d'emploi (sans apprenti-e-s ni aspirant-e-s)

Convention de départ	
Décès	
Démission	
Départ à la retraite	2
Fin de contrat	
Licenciement fin droit traitement	
Licenciement invalidité totale	
Licenciement juste motif	1
Licenciement reconversion ext.	
Licenciement suppression poste	
Total service	3

ÉVÈNEMENTS MARQUANTS

Direction

En raison des départs simultanés de l'ancien chef de service et de son adjoint, les chefs d'unité ont été mis à contribution pour assurer la bonne gestion du SALV et de ses projets jusqu'à l'arrivée, le 1^{er} avril 2013, du nouveau chef de service. Le nouveau chef de service, M. Michel Diserens, a pris la décision de transformer le poste d'adjoint et assure seul la direction du SALV, en collaboration étroite avec ses cadres.

Achats et approvisionnement

Dès le 1^{er} décembre, mise en place d'une nouvelle organisation interne, afin de tenir compte de la professionnalisation nécessaire aux activités croissantes du SALV en matière d'achat et d'approvisionnement. L'unité est désormais divisée en deux professions distinctes :

- les acheteurs, au nombre de trois, ont la responsabilité de négocier les achats avec les fournisseurs, de piloter des groupes de travail spécifiques de la Commission achats Ville (véhicules, mobilier, enfance, conciergerie, équipements de protection individuelle, réseaux multifluides), de conclure les contrats cadres, d'effectuer les appels d'offres de marchés publics.
- l'équipe de gestionnaires de stock, de taille identique, s'occupe de passer commande auprès des fournisseurs, de gérer les stocks au quotidien, de paramétrer le système MRP-SAP (LausaShop), de suivre les livraisons des fournisseurs.

Un nouvel assortiment de mobilier administratif a été lancé pour toute la Ville, suite à un appel d'offre mené en 2012.

La plateforme de commande LausaShop a été élargie à de nouveaux services, avec le développement des assortiments correspondants. Exemples : conciergeries des écoles, de la caisse de pensions et de Colosa ; garderies municipales et subventionnées, réfectoires scolaires.

La démarche de développement durable a été renforcée dans toutes les activités d'achat du SALV, grâce notamment à sa participation active à Coord21, à sa collaboration étroite avec la nouvelle unité de Développement durable de la Ville (faisant partie du Service du développement de la ville et de la communication), à des rencontres avec d'autres administrations publiques, à la participation de tous les acheteurs-ses et de la direction à une formation de la Haute Ecole d'ingénierie et de gestion du canton de Vaud (HEIG-VD) et aux achats ciblés de nouveaux véhicules propres (par exemple, acquisition de deux véhicules 100% électriques pour le Service des routes et de la mobilité).

Magasin et gestion du stock

L'exploitation de la nouvelle cave à vin créée en fin 2012 a débuté. Un étiquetage systématique par code barre a été mis en place pour quelque 3'000 cartons de six bouteilles, livrés par les partenaires vigneron de la Ville. Des rayonnages adaptés pour la septantaine de crus de vins rouges et de vins blancs ont été montés. Une forte contribution logistique a été nécessaire lors des actions de Noël.

La principale halle de marchandises a été réorganisée, suite à l'arrêt des livraisons par wagon causé par la fermeture de la gare CFF de Choindez en avril 2013.

Transports

L'importante augmentation des volumes et du nombre de livraisons, initiée en 2012, s'est poursuivie en 2013, avec quelque 1'600 demandes de transport sur les différents chantiers de la ville et auprès des 477 adresses de livraison répertoriées. Un total de 44'000 km auront ainsi été parcourus en 2013 par les chauffeurs du SALV.

Création d'une centrale énergétique photovoltaïque à Malley

Une collaboration avec SI-REN SA a été mise en place pour la construction d'une centrale photovoltaïque de 395 kW sur les 5'610 m² de toits (trois sur quatre sont utilisés actuellement) du bâtiment de Malley géré par le SALV. Cette centrale, mise en service en décembre 2013, produira 395'000 kWh par an, soit la consommation de plus de 110 ménages (*valeurs de production visibles sur le site www.si-ren.ch*).

SERVICE DE LA RÉVISION (SR)

PRINCIPALES TÂCHES DU SERVICE

Contrôle interne

S'étend à toutes les directions et tous les services de l'administration communale, en conformité avec la législation cantonale et les dispositions du Recueil d'organisation comptable et financière de la Commune de Lausanne (ROCF). Il porte notamment sur l'examen de :

- la comptabilité communale à tous les stades de son exécution ;
- l'organisation quant à l'efficacité des mesures préventives de contrôle (SCI) ;
- l'application des règlements et des prescriptions édictés en matière de contrôle de comptabilité, de paiement et d'encaissement, de tenue d'inventaire et de gestion financière.

Contrôle externe

S'étend aux institutions privées (sociétés et organismes divers) auxquelles la Municipalité a délégué une tâche publique, fourni une aide financière ou participé financièrement. Ces contrôles sont régis par la législation cantonale, les décisions municipales, les diverses conventions passées entre les institutions privées et la Commune, ainsi que par les dispositions statutaires imposées par les pouvoirs publics.

Dans ce domaine, les principales prestations actuellement assumées par le service sont :

- mandat d'organe de révision :
 - des comptes communaux en application du Règlement sur la comptabilité des communes ;
 - de différentes sociétés anonymes, coopératives, fondations et associations subventionnées ;
- mandat de contrôle d'organismes subventionnés ;
- missions d'audit spéciales :
 - des Emplois temporaires subventionnés lausannois (ETSL) ;
 - du Centre social régional (CSR) pour le périmètre subventionné dans le cadre des Associations régionales d'action sociale (ARAS) ;
 - de la Commission intercommunale de la station d'épuration des eaux (CISTEP) ;
 - du Centre pour adolescents de Valmont ;
- contrôle de coût de construction pour des bâtiments érigés sur un droit de superficie et surveillance de l'indexation des redevances.

EFFECTIF DU PERSONNEL

Tableau 1.1. - plan des postes

Unité administrative	1 ^{er} janvier		31 décembre	
	ept alloués	ept affectés	ept alloués	ept affectés
Audit - SR	8.60	8.60	8.60	7.60
Direction & Secrétariat - SR	4.00	3.90	4.00	3.90
Total service	12.60	12.50	12.60	11.50

Tableau 1.2.- variation en ept alloués

Unité administrative	du 1 ^{er} janvier au 31 décembre 2013
Total service	0

Tableau 2.1. - personnel fixe (sans apprenti-e-s ni aspirant-e-s)

Unité administrative	1 ^{er} janvier		31 décembre	
	n	ept	n	ept
Audit - SR	9	8.60	8	7.60
Direction & Secrétariat - SR	5	3.90	5	3.90
Total service	14	12.50	13	11.50

Tableau 2.2. - apprenti-e-s

Unité administrative	1 ^{er} janvier	31 décembre
	n	n
Total service	0	0

Tableau 2.3. - mouvements du personnel, excepté transfert inter-services (sans apprenti-e-s ni aspirant-e-s)

	du 1 ^{er} janvier au 31 décembre 2013	
	fin(s) d'emploi	embauches
Nombre de mouvement(s)	1	1

Tableau 2.4. - motifs des fins d'emploi (sans apprenti-e-s ni aspirant-e-s)

Convention de départ	
Décès	
Démission	1
Départ à la retraite	
Fin de contrat	
Licenciement fin droit traitement	
Licenciement invalidité totale	
Licenciement juste motif	
Licenciement reconversion ext.	
Licenciement suppression poste	
Total service	1

Au 31 décembre, le service dispose des compétences de sept experts-réviseurs agréés et trois réviseurs agréés, agréement délivré par l'Autorité de surveillance de la révision (ASR).

MISSIONS D'AUDIT

Dans le cadre de sa mission, le Service de la révision a délivré, outre le rapport sur l'audit des comptes communaux, près de 80 rapports de contrôle des comptes d'organismes subventionnés ainsi que cinq attestations de coût de construction pour des bâtiments érigés sur un droit de superficie.

Concernant le contrôle interne, cinq audits ont été réalisés, dont trois étaient en cours de finalisation au 31 décembre.

Enfin, le service a procédé à l'examen de différents systèmes système de billetterie implantés tant dans des organismes subventionnés que dans certaines installations communales.

SERVICE FINANCIER (SF)

PRINCIPALES TÂCHES DU SERVICE

- gestion des processus de réalisation du budget et du plan des investissements ;
- gestion du processus de bouclage des comptes ;
- bouclage des comptes ;
- préparation des préavis relatifs au budget et aux comptes ;
- suivis budgétaire, de la trésorerie, des investissements, à l'attention de la Municipalité ;
- réalisation de la planification financière à l'attention de la Municipalité ;
- gestion du plan comptable, du logiciel informatique, supervision de la comptabilité de la Ville ainsi que de quelques fonds et fondations ;
- enregistrement des encaissements par banque, compte de chèque postal et caisse ;
- paiement des fournisseurs et des pensions ;
- paiement des prestations sociales versées en espèces à la caisse ou par compte de chèque postal ;
- gestion de la trésorerie et de la dette ;
- gestion des cautionnements accordés ;
- contentieux pour l'ensemble de la Ville, exceptés les Services industriels et l'agence communale AVS ;
- tenue à jour des rôles spéciaux d'impôts des contribuables lausannois et relations avec l'Administration cantonale des impôts et l'Office d'impôt des districts de Lausanne et Ouest lausannois ;
- suivi des dossiers de répartitions intercommunales d'impôts et contrôle des domiciles secondaires ;
- organisation et gestion du bureau d'information fiscale en collaboration avec l'Office d'impôt ;
- collaboration à la notation financière de la Ville ;
- secrétariat de la Commission permanente des finances et de la Commission de recours en matière d'impôt communal ;
- tenue de la comptabilité de la Caisse de pensions du personnel communal de Lausanne (CPCL), gestion de sa trésorerie courante, participation à l'élaboration du rapport annuel de gestion, production de tableaux de bord, prestations diverses ;
- analyses financières diverses.

EFFECTIF DU PERSONNEL

Tableau 1.1. - plan des postes

Unité administrative	1 ^{er} janvier		31 décembre	
	ept alloués	ept affectés	ept alloués	ept affectés
	30.85	30.45	31.25	31.25
Total service	30.85	30.45	31.25	31.25

Tableau 1.2.- variation en ept alloués

du 1 ^{er} janvier au 31 décembre 2013	
Unité administrative	
Total service	+ 0.40

Tableau 2.1. - personnel fixe (sans apprenti-e-s ni aspirant-e-s)

Unité administrative	1 ^{er} janvier		31 décembre	
	n	ept	n	ept
	34	30.45	35	31.25
Total service	34	30.45	35	31.25

Note : les ept ont été volontairement arrondis à 2 décimales

Tableau 2.2. - apprenti-e-s

Unité administrative	1 ^{er} janvier	31 décembre
	n	n
	0	0
Total service	0	0

Tableau 2.3. - mouvements du personnel, excepté transfert inter-services (sans apprenti-e-s ni aspirant-e-s)

	du 1 ^{er} janvier au 31 décembre 2013	
	fin(s) d'emploi	embauches
Nombre de mouvement(s)	2	3

Tableau 2.4. - motifs des fins d'emploi (sans apprenti-e-s ni aspirant-e-s)

Convention de départ	
Décès	
Démission	1
Départ à la retraite	1
Fin de contrat	
Licenciement fin droit traitement	
Licenciement invalidité totale	
Licenciement juste motif	
Licenciement reconversion ext.	
Licenciement suppression poste	
Total service	2

ÉVÉNEMENTS MARQUANTS

- transfert de la comptabilité de direction au sein du Secrétariat général de la direction, nouvellement créé ;
- contrôle TVA sur les périodes 2008 à 2011 pour les services assujettis et pour la CPCL ;
- suivi du plan structurel d'amélioration financière (PSAF) ;
- participation au groupe de travail Canton-Communes en vue de l'introduction du MCH2 (nouveau modèle comptable harmonisé pour les cantons et les communes) ;
- participation à la gestion de plusieurs sociétés de la Ville ;
- finalisation de la fusion des secteurs caisse communale et contentieux.

Dette communale

En 2013, 101 opérations d'emprunts à court terme (moins d'une année) ont été conclues. Trois émissions d'emprunts obligataires (à long terme) ont été effectuées pour un total de CHF 300 millions. Deux emprunts à long terme pour un total de CHF 205 millions ont été remboursés.

Information fiscale (BIF)

En collaboration avec l'Office d'impôt des districts de Lausanne et Ouest lausannois, le Bureau d'information fiscale a ouvert ses portes du 18 février au 22 mars 2013. Pour la onzième fois, le Canton s'est associé à la prestation offerte par la Commune depuis plusieurs décennies. Une équipe de six taxateurs a rempli 3'565 déclarations d'impôt et a répondu à 3'712 personnes. Ce service gratuit est très apprécié tant des Lausannois que du Canton qui a bénéficié de dossiers pré-taxés.

Impôt sur les chiens

Au 31 décembre 2013, 3'563 chiens étaient inscrits au rôle. Durant l'année, un contrôle régulier en relation avec la base de données ANIS (marquage obligatoire des chiens par puce électronique) a permis l'inscription de 228 nouveaux chiens et l'envoi de 839 bordereaux supplémentaires de reprise pour CHF 75'510.–.

Frontaliers

Des contrôles supplémentaires et une conjoncture favorable à l'engagement de frontaliers ont permis d'enregistrer une hausse de ce poste. Les éléments traités en 2013 correspondent aux salaires 2012 :

	en 2011	en 2012
nombre frontaliers	4'298	4'533
employeurs	872	912
impôts en CHF	7'271'541	7'698'086

L'Etat français a anormalement tardé à rétrocéder à la Suisse sa part d'impôt. La contribution en faveur de Lausanne n'a été perçue que le 27 décembre 2013.

Résidences secondaires

En 2013, 493 procédures (questionnaires) ont été engagées, débouchant sur 190 nouvelles domiciliations fiscales forcées. 95 dossiers sont encore en examen à l'Administration cantonale des impôts (ACI).

A fin 2013, les domiciliations fiscales forcées antérieures ayant une décision de taxation (90%) pour la période fiscale 2011 ont généré un impôt communal de CHF 852'000.–.

Contentieux

Les constats réalisés ces dernières années quant à l'augmentation des cas en recouvrement, leur complexification croissante, les retards de traitement et la querulence des débiteurs sont toujours d'actualité en cette année 2013.

Les affaires en cours à fin 2013 représentent 68'264 dossiers pour une valeur de quelque CHF 24.2 millions (hausse de 4% en nombre de dossiers et de 15% en capitaux par rapport à l'année précédente).

Les travaux préliminaires en vue d'une campagne de recouvrement de créances défalquées après acte de défaut de bien (ADB), dès lors qu'une modification de la législation les a rendus prescriptibles, se sont poursuivis en 2013 et ont porté sur environ 44'000 ADB représentant CHF 18 millions. L'opération de recouvrement proprement dite débutera en 2014 et concernera un portefeuille total d'environ 70'000 ADB pour près de CHF 28 millions.

Commission communale de recours en matière d'impôts communaux et de taxes spéciales

Les commissaires ont procédé à 12 audits de parties en cours d'année.

Nombre de dossiers :

	en 2009	en 2010	en 2011	en 2012	en 2013
Reportés	123	125	98	54	50
Nouveaux	18	5	16	16	55
Liquidés	16	32	60	20	42
Soldes	125	98	54	50	63

* Ce chiffre ne comprend pas les recours interjetés dès décembre contre la taxe de base fixée dans le nouveau Règlement communal sur la gestion des déchets. Les contestations des propriétaires fonciers, dont l'enregistrement est en cours, sont nombreuses et soutenues juridiquement par la Chambre vaudoise immobilière.