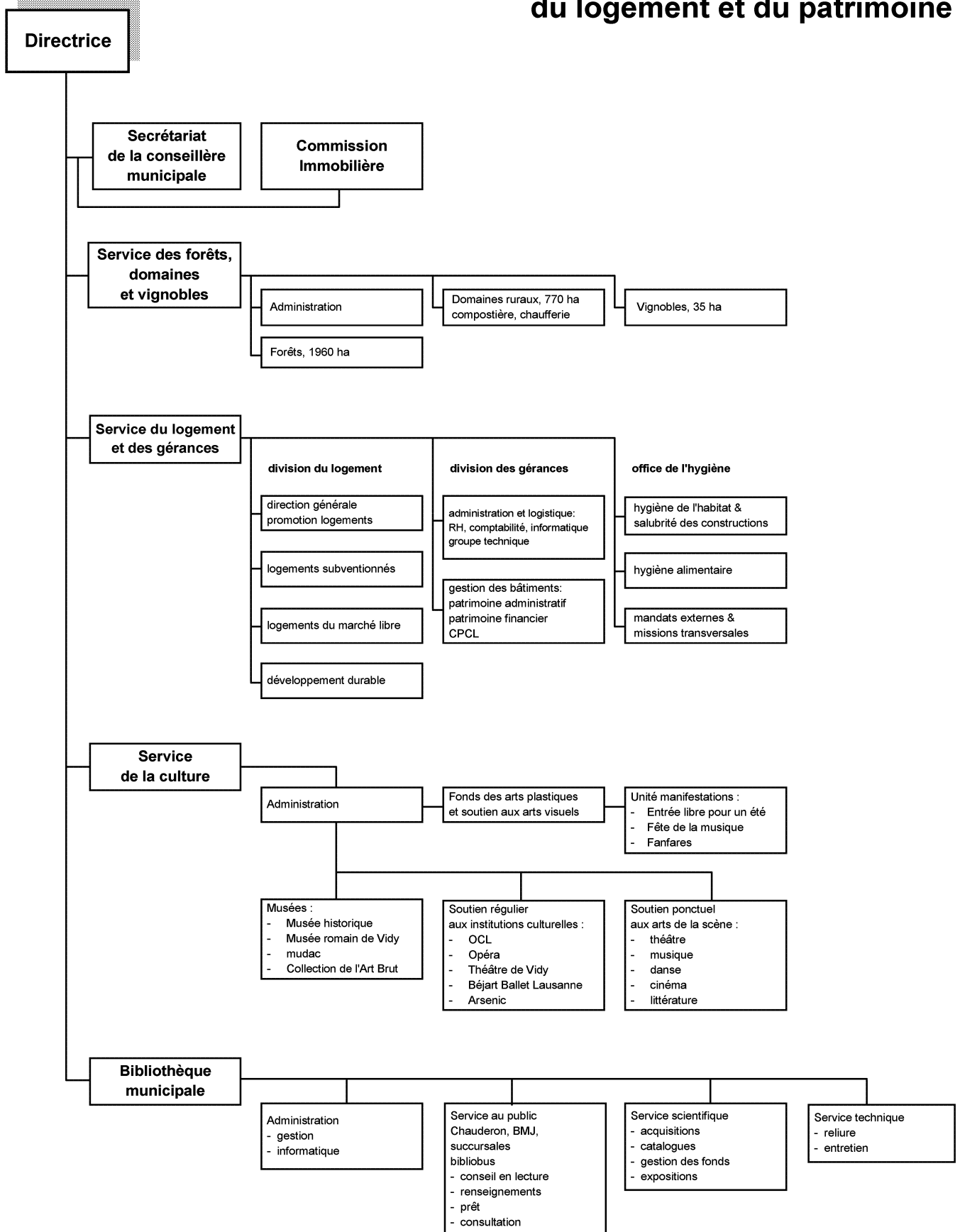


Direction de la culture, du logement et du patrimoine



Culture, logement et patrimoine

En regroupant le logement et les gérances dans un service unique, la Municipalité a voulu renforcer sa politique du logement et devenir un acteur déterminant et dynamique du secteur immobilier. Lausanne se donne ainsi les moyens de réaliser son vaste programme de constructions (3 000 logements et Métamorphose) comme objet prioritaire de la législature.

La direction de la culture, du logement et du patrimoine souhaite mieux mettre en évidence la politique de développement durable lausannoise par des actions concrètes; le rapprochement du service des forêts, domaines et vignobles et du service du logement et des gérances au sein d'une même direction y contribuera. Améliorer l'accès à la culture et à la lecture participera également à la réalisation du volet social de cet objectif.

COMMISSION IMMOBILIERE

La Commune est amenée à intervenir fréquemment dans le marché immobilier. Elle a d'ailleurs décidé de renforcer sa politique en cette matière. Ces interventions se font sous toutes formes : acquisitions et aliénations gratuites et onéreuses, servitudes, droits d'emption, de préemption ou de réméré, droits distincts et permanents de superficie. La plupart de ces affaires sont soumises à la Municipalité directement par le délégué à la Commission immobilière. Les dossiers importants sont présentés à la Commission qui s'est réunie six fois en 2006 pour examiner trente-six dossiers dont les conclusions ont fait l'objet d'une décision que le délégué se charge d'appliquer : négociation de prix, refus, préparation des actes, etc.

Nous rappelons au surplus que toute acquisition et toute aliénation d'immeuble ou de droit réel immobilier à partir de fr. 10 000.— doivent être soumises à la Délégation de la Commission des finances aux affaires immobilières.

En outre, au cours de l'année 2006, le délégué a participé aux séances de diverses commissions et groupes de travail.

Les préavis suivants ont été rédigés en tout ou partie par le délégué :

N° 2006/16 – Constitution, extension et prolongation de la durée de divers droits distincts et permanents de superficie.

N° 2006/17 – Acquisition d'immeubles, de droits réels immobiliers et d'actions ou parts de sociétés immobilières et aliénation d'immeubles et de droits réels

immobiliers. Prolongation de l'autorisation octroyée pour la législature 2002-2005.

N° 2006/18 – Plan partiel d'affectation «Le Golf Club de Lausanne». Addenda au plan d'extension N° 600 du 28 novembre 1980. Extension du droit de superficie.

N° 2006/20 – Avenue du Grey - Vente d'une parcelle à KBA-Giori S.A.

N° 2006/23 – Vente de l'alpage de Mont-Bailly à la Commune de Gimel.

N° 2006/35 – Parcelle n° 15201 à Vers-chez-les-Blanc - Construction de huit villas en ordre contigu. Droit distinct et permanent de superficie en faveur de Chiché Promotions S.A.

N° 2006/52 – Acquisition d'immeubles, de droits réels immobiliers et d'actions ou parts de sociétés immobilières et aliénation d'immeubles et de droits réels immobiliers.

N° 2006/53 – PPA concernant les terrains entre la rue des Terreaux, parcelle N° 549, la rue de Genève et la parcelle N° 540. Addenda au plan d'extension N° 618 (Jumelles-Chauderon) et PPA N° 635 (Jumelles-Bel-Air) - Vente d'une parcelle, modification et constitution de servitude.

N° 2006/56 – Parking-relais de Vennes - Création d'une société pour la construction et l'exploitation du nouveau parking, octroi d'un droit distinct et permanent de superficie, garantie par la Commune des emprunts nécessaires et octroi d'un crédit spécial de fonctionnement pour la réalisation d'un parking provisoire et de divers travaux d'adaptation.

En outre, le délégué de la Commission immobilière a siégé à la Commission d'estimation fiscale des immeubles du district de Lausanne, en tant que représentant de la Commune de Lausanne, laquelle s'est réunie à dix-huit reprises en 2006, afin de traiter 1 580 dossiers.

Nous mentionnons ci-dessous la liste des affaires ayant abouti en 2006 à une inscription au Registre foncier.

1. Acquisitions

1.1. A titre onéreux

Terrains

Mme Arlette Baatard, 13'969 m² - Route de la Moille-Grise

Pairie St Amédée, 9 m² - Route du Pavement

Immeubles

Halle aux Cuirs, 1925 m² - Avenue du Chablais 14, Prilly

Roger Weidmann, 509 m² - Chemin du Muguet 13
Edelweiss, société de gestion S.A., 6'404 m² -
Avenue de Morges 58 et 139

Bâtiment

Jeunotel - Chemin du Bois-de-Vaux

1.2. A titre gratuit

Terrains

LO Immeubles S.A., 49 m² - Rue de Genève

Kurt Hofmann, 146 m² - Avenue de Tivoli

Fondation de prévoyance British American
Tobacco, 10 m² - Avenue de Rhodanie

SI Allos H, 68 m² - Avenue de Cour

2. Aliénations

2.1. A titre onéreux

Terrains

IMD, 426 m² de la parcelle n° 5352, Chemin de
Bellerive

Commune d'Etagnières, parcelle n° 1046 (forêt),
Etagnières

Commune d'Epalinges, parcelle n° 344 (forêt),
Epalinges

Droits réels

Simone Peguri et Nerina Motta, servitude de
hauteur, Chemin Steinlen.

Fondation Bois-Gentil, droit distinct et permanent
de superficie, Chemin du Petit-Flon, Route du
Châtelard

2.2. Echanges

Olivier Cachin, route de Praz-Gilliard - soulte -
69 m²

Domenico Tretola, avenue des Figuiers - soulte -
65 m²

SERVICE DES FORÊTS, DOMAINES ET VIGNOBLES

PRINCIPALES TACHES DU SERVICE

Le service des FoDoVi est chargé de gérer et de valoriser, par l'exploitation et la production, par l'accueil et par la préservation, le patrimoine vert de la Ville. Il a plus particulièrement pour mission de :

- Gérer les propriétés forestières de la Ville en tant que ressources urbaines tout en renforçant leurs qualités écologiques et leur productivité.
- Conserver et entretenir à moindre frais le potentiel de mise en valeur et d'échange des parcelles propriété de la Ville, qu'il s'agisse de terres agricoles ou de terres non encore affectées, pour les besoins futurs de la commune.

- Contribuer à donner une image de ville verte notamment pour ce qui concerne les domaines «portails» comme Rovéréaz, le Châtelard, la Blécherette, Mauvernay et aussi par l'engagement de la Ville dans la conservation du patrimoine historique, culturel et forain (les Amburnex, les Saugealles et le Chalet-des-Enfants).
- Gérer les propriétés viti-vinicoles de la Ville, patrimoine historique d'exception, dans le respect du développement durable tout en maintenant une stratégie de production de vins de haut de gamme.
- Traiter et valoriser les déchets verts de la Ville, de certaines communes voisines et des entreprises privées qui collectent ce genre de déchets de par leur activité (compostière de la Tuilière).
- Fournir de l'énergie «verte» au réseau de chauffage à distance de la Ville en permettant d'éliminer à moindre frais les déchets de taille du service des parcs et promenades et des entrepreneurs de la région (jardiniers paysagistes), ainsi que les sous-produits forestiers de FoDoVi dont le prix sur le marché des bois d'industrie n'est plus acceptable, et que l'on ne peut pas laisser en forêt pour des raisons de sécurité du public.

EFFECTIF DU PERSONNEL

01.01.2006 : 31.9 EPT (33 personnes)

31.12.2006 : 32.4 EPT (33 personnes)

S'ajoutent à cet effectif six apprentis.

EVOLUTION DU SERVICE

En 2006, le service a participé à des projets menés par d'autres services de la Ville (promotion du logement, construction durable). Il a continué à se préoccuper de la santé des forestiers en mettant en œuvre les mesures décidées. Les premières actions concrètes annoncées dans le préavis 2005/57 ont vu le jour, il s'agit du lancement de la ligne des chalets (période d'essai), de la fermeture de certaines routes et de la mise à l'enquête du refuge des Saugealles.

FAITS MARQUANTS

Les faits suivants sont à relever :

- Adoption par le Conseil communal des préavis de l'installation de production de biogaz aux Saugealles, de la pose d'un électrofiltre à la chaufferie à bois de la Tuilière, de la vente de l'alpage du Mont-Bailly à la Commune de Gimel et de l'extension du droit de superficie en faveur du Golf Club de Lausanne
- Remise officielle de la Tour de Sauvabelin à la Ville par l'Union des sociétés de développement de Lausanne
- Lancement des chambres d'hôtes à Château Rochefort

- Pose de panneaux solaires pour l'eau sanitaire au Boscal (par une classe de pré apprentis de l'ETML) et à la maison de Chêne-de-Gland
- En juillet, lancement d'une étude visant à la constitution d'une Communauté partielle d'exploitation entre les fermes des domaines de Rovéréaz et des Cases
- Assemblée générale du Parc Jurassien Vaudois à l'Abbaye de Mont. M. Roland Schmidt, responsable des domaines agricoles, entre au Comité
- Début septembre, installation de la famille de M. P. Demont, ferme des Saugealles, dans le nouvel appartement du domaine
- 6^{ème} édition d'Un arbre un enfant aux Liaises, qui a accueilli 1 800 participants
- Participation aux brunchs du 1^{er} août de l'Abbaye de Mont, de Château Rochefort et des Amburnex
- La redynamisation de la mise des vins avec une ouverture à un plus large public amorcée en 2005 a porté ses fruits avec une participation plus importante en 2006. Les événements traditionnels de fin d'année se sont déroulés de la manière suivante :
 - Du 29 novembre au 9 décembre, au forum de l'Hôtel de Ville, s'est déroulée une exposition «Tradition en mouvement pour la 204^{ème} mise des vins de la Ville de Lausanne». Celle-ci a permis au public non initié de se familiariser avec la mise aux enchères, la dégustation des crus et, chaque soir, à une mise en bouteilles d'un Gamay 2006 de l'Abbaye de Mont. Fréquentation d'environ 1 500 visiteurs.
 - Journée «portes ouvertes – dégustations» du samedi 2 décembre, une belle affluence avec environ 300 personnes dans les cinq domaines. Pour les deux régions, un service gratuit de minibus était proposé.
 - Mise aux enchères du samedi 9 décembre 2006 : les vins de Lavaux, si rares en 2005, ont été très recherchés sur la mise 2006. Le Burignon blanc a atteint un des plus haut prix de ces 20 dernières années avec un prix moyen de fr. 14.27/l. 180 595 litres ont été vendus au prix moyen de fr. 11.35/l (fr. 2 049 939.—); à relever une trentaine de nouveaux clients miseurs.
- Mise des bois feuillus au Boscal. Vente de près de 5 000 m³ de bois pour une recette de plus de 560 000 francs. Le bois devient une matière première à nouveau convoitée. 17 acheteurs font des offres et un nombreux public se bouscule dans la salle
- A signaler la tenue de 140 réceptions réunissant un total de 8 250 participants dans les «domaines» de FoDoVi et l'intensification des balades accompagnées en forêt (17 balades pour environ 250 personnes).

SERVICE DU LOGEMENT ET DES GERANCES

L'année a été marquée par l'introduction d'une nouvelle organisation, la Municipalité ayant décidé, pour la nouvelle législature, de réunir le Service de l'environnement, de l'hygiène et du logement et le Service immobilier en créant ainsi le Service du logement et des gérances (SLG).

Cette réorganisation est devenue effective au 1^{er} août 2006. Deux divisions ont été créées :

- la division des gérances, chargée de toutes les activités opérationnelles liées à la gestion et la mise en valeur des patrimoines administratif et financier de la Bourse communale et de tiers;
- la division du logement, chargée de la politique du logement, notamment du contrôle des logements subventionnés, de la surveillance des rénovations et aliénations dans le parc locatif du marché libre et du projet de construction de 3 000 nouveaux logements respectant les critères de développement durable; la division du logement comprend également l'Office de l'hygiène dont les missions principales n'ont pas subi de changement.

EFFECTIF DU PERSONNEL

DIVISION DU LOGEMENT :

Total de la division du 01.01.2006 au 31.12.2006 : 26 personnes représentant 23.55 EPT.

DIVISION DES GERANCES :

Total de la division au 01.01.2006 : 153 personnes représentant 65.51772 EPT

Total de la division au 31.12.2006 : 152 personnes représentant 63.86772 EPT.

DIVISION DU LOGEMENT

Le point sur les projets «3000 logements»

Victor-Ruffy

Nombre de logements	64 répartis dans 4 bâtiments
Energie	Raccordement au chauffage à distance, télégestion et capteurs solaires
Standard	Minergie eco
Avancement du projet	Procédure d'obtention du permis de construire en cours

Pra Roman

Nombre de logements	61 répartis dans 8 bâtiments
Energie	Chaufferie bois plaquettes et capteurs solaires thermiques
Standard	Minergie
Avancement du projet	Procédure d'obtention du permis de construire en cours

Le Communal

Nombre de logements	8 villas individuelles en ordre contigu
Energie	Pompe à chaleur à saumure, capteurs solaires thermiques et photovoltaïques
Standard	Minergie P
Avancement du projet	Permis de construire accordé, préparation des cahiers de soumission en cours

Beaulieu nord

Nombre de bâtiments	9
Nombre de logements	114
Energie	Raccordement au chauffage à distance
Standard	2 immeubles Minergie, 7 immeubles tendant vers le label
Avancement du projet	Procédure d'obtention du permis de construire en cours

Beaumont 74

Nombre de bâtiments	2
Nombre de logements	24
Energie	Raccordement au chauffage à distance
Standard	Tend vers Minergie
Avancement du projet	Préparation du dossier de mise à l'enquête.

A l'issue de l'année 2006, ces cinq projets totalisent 274 logements dont les travaux devraient débuter en 2007. Plusieurs opérations sont d'ores et déjà en phase d'étude de projet.

Logements subventionnés

La pression sur la demande de logements subventionnés est restée importante en 2006 puisque près de 600 dossiers actifs demeuraient ouverts auprès de la division du logement. A relever que les candidats peuvent désormais se renseigner sur les logements subventionnés vacants soit par des listes hebdomadaires offertes en libre service soit par l'intermédiaire du site internet de la Ville. Le comptage des clients actifs s'est donc révélé plus aléatoire.

L'offre s'est élevée à environ 16 logements par semaine, permettant la conclusion de 779 baux dont 183 dans de nouveaux appartements subventionnés.

- Contrôle des conditions d'occupation
La situation de 2 131 locataires a été contrôlée durant l'année écoulée. Au total 378 locataires ne répondant plus aux conditions légales ont rétrocedé fr. 607 409.— à la Bourse communale au titre de suppléments de loyer et les subventions à la pierre de 405 locataires ont été partiellement ou totalement supprimées pour un montant de fr. 346 780.—.
- Cellule d'aide au logement
La cellule d'aide au logement a poursuivi son travail de placement et de soutien des ménages en difficulté dans les logements subventionnés avec 224 dossiers en cours. Sur l'année, 47 ménages ont pu être placés dans le parc subventionné grâce à l'aide de la cellule et bénéficient d'un suivi. Les demandeurs ne répondant pas aux critères d'admission ont été conseillés ou réorientés vers d'autres structures.

On peut constater pour 2006 le maintien d'une proportion élevée de demandeurs d'origine étrangère qui atteint 73% du total des dossiers traités. Il est probable que cette tendance s'amplifie par la suite en raison de l'entrée en vigueur, au 1^{er} septembre 2006, de la LARA (Loi sur l'aide aux requérants d'asile) qui fixe à 3 mois (non renouvelables) le délai avant expulsion des logements de la Fareas pour les requérants ayant obtenu un permis B.

Enfin, l'année 2006 a été riche en nouvelles constructions et la mise sur le marché de ces nouveaux logements subventionnés a facilité la tâche de la cellule.

Marché libre

La pénurie de logements est persistante. Comme l'année précédente, le taux de vacance s'est situé à 0.29% du parc locatif lausannois, selon la statistique de décembre 2006 effectuée par la division du logement auprès des gérances et propriétaires de la place. Cette statistique indique, en outre, que les logements de 2 et 3 pièces sont parmi les plus recherchés.

- Base de données logement et bilan des nouvelles constructions

En 2006, la base de données logement (BDL) a été déclarée «Registre reconnu» par l'OFS. A ce titre, chaque restitution annuelle de données au Registre fédéral des bâtiments et des logements (RegBL) est rémunérée.

BDL permet également, depuis 3 ans, de comptabiliser de façon fiable les logements pour la statistique annuelle de la construction. Pour l'exercice 2006, il en ressort que 460 logements dans de nouvelles constructions ont reçu un permis d'habiter : à raison de 210 sur le marché subventionné et 250 sur le marché libre, avec respectivement 146 dans des locatifs, 87 en PPE et 17 villas. Dans la même période, 47 logements ont de surcroît été aménagés et autorisés dans des bâtiments existants. Pour 2006, cela représente donc un total de 507 nouveaux logements, soit 72% de plus qu'en 2005 qui en avait dénombré 294.

- Allocation au logement

L'allocation au logement (AAL) a été mise en œuvre en novembre 2004, conformément au préavis 2003/43 sur la nouvelle politique communale du logement. Ce subside communal contribue à rendre plus abordable le loyer des familles avec enfant(s), de conditions modestes ou qui rencontrent des difficultés financières momentanées.

Durant l'année 2006, l'AAL a connu un accroissement constant puisque le nombre de candidatures a augmenté de 171% pour culminer à 2 782, permettant à 555 familles de bénéficier d'une allocation de fr. 20.— à fr.544.— (soit fr. 155.— en moyenne). Durant le seul dernier mois de l'année 2006, fr. 86 025.— d'allocations ont été versés aux familles ayants droit.

Après deux ans de pratique, il est apparu que l'extrême prudence ayant présidé à l'élaboration des critères d'octroi ne permettait pas d'atteindre le groupe cible auquel l'AAL était destinée et qu'un ajustement marginal se révélait nécessaire.

La Municipalité a ainsi décidé d'augmenter la fourchette des revenus admissibles de 10% et de réévaluer le montant des allocations afin qu'il s'approche des aides versées par la Commune aux locataires d'appartements subventionnés. Ces modifications sont entrées en vigueur le 5 octobre 2006 et le Conseil communal en a été informé.

- Immeubles en fête - La fête des voisins
La deuxième édition, étendue cette année à toute la ville, a rencontré un vif succès grâce notamment à la fidélité des participants de l'année passée et à l'aide des sponsors qui ont diffusé largement le message. Cette manifestation pourra donc être reconduite pendant 3 ans, comme le prévoit le préavis.

Guichet du développement durable

Les actions menées :

- Brochure «Logements durables - vers des quartiers durables»
Dans les mois qui ont suivi sa création, le guichet du développement durable a édité une brochure apportant un cadre technique aux différents partenaires des 3 000 logements. Elle définit les sept critères permettant la qualification des projets de construction du point de vue du développement durable.
- Méthode *SméO* et outil d'évaluation
Dans le contexte du préavis 3 000 logements et du partenariat public-privé sur lequel il est fondé, une méthode opérationnelle assurant le respect des critères de développement durable a été élaborée. L'outil qui en découle répond au double objectif d'évaluer les projets et de favoriser leur optimisation face aux enjeux du développement durable. Il est constitué d'un référentiel couvrant les notions d'énergie grise, de qualité écologique des matériaux ou d'énergie primaire. Il énumère un certain nombre de recommandations relatives aux économies d'énergie et d'eau, à la gestion des déchets et des eaux pluviales ainsi qu'aux nombreuses interactions entre le bâtiment et la santé ou le confort des habitants. Organisée par phase SIA, cette feuille de route interactive met en relief les questions inhérentes au développement durable, puis apporte un certain nombre de solutions renseignées par des documents référents dans le domaine : Méthode *Snarc*, *éco-devis*, *fiches CFC*, référentiel *Minergie eco*, etc.
- Partenariat & communication
Durant cette année de lancement, le travail de communication a été prioritairement effectué avec de nombreux services de la Ville, en lien direct avec le secteur de la construction, mais aussi des différents acteurs privés tels que les promoteurs, les architectes ou les gérances. Plusieurs présentations ont également été organisées sur invitation du Département des infrastructures du Canton de Vaud, du Département de l'aménagement du Canton de Genève, de la Mairie de Thônex ou lors des journées éco construction animées par l'Association EcoBau.

DIVISION DES GERANCES

Section patrimoine administratif

Un certain nombre de chantiers ont mobilisé la section :

- le suivi du chantier Flon-Ville,
- le suivi technique par la section de nouveaux lieux d'accueil – APEMS, Orée de la Forêt, Garderie de Tivoli, Clochette, Cabane des Bossons,
- début des travaux de rénovation (chauffage, ventilation, revêtements extérieurs, étanchéité) du complexe administratif de Chauderon 7, 9, 11,
- dernière étape des travaux de rénovation de l'annexe de l'Hôtel de Ville de Lausanne,
- aménagement d'une partie des locaux à l'avenue des Figuiers 28 à l'usage du BICan et du Service des parcs et promenades,
- sur le plan informatique, à la suite des motions Santschi et Monod, un nouvel outil a été mis en place sur le logiciel existant. Il permet, entre autres, d'obtenir un état des surfaces mises à disposition des services et d'en chiffrer le coût.

Section patrimoine financier :

- les projets suivants, énumérés dans le préavis 2005/29, ont été réalisés par le biais du crédit-cadre 2006-2009 voté par le Conseil communal :
 - en voie de finition : Cour 70 et Renens 16,
 - en début d'études : Temple 22,
- une quinzaine d'immeubles d'habitation ont fait l'objet d'une analyse par les SIL selon la méthode «Display». Ceci dans le but d'entreprendre des études d'améliorations thermiques et techniques en 2007-2008,
- une évaluation de la valeur du patrimoine immobilier de la Bourse communale a été effectuée.

OFFICE DE L'HYGIENE

Hygiène alimentaire

- Assurance qualité
Les 53 manuels d'autocontrôle en place dans les CVE, APEMS et réfectoires scolaires ont dû être modifiés et adaptés aux nouvelles dispositions de la législation fédérale. De plus, 37 personnes travaillant dans ces institutions ont suivi le cours d'introduction à l'hygiène alimentaire.
- Cours d'hygiène alimentaire
Les 12 cours d'introduction à l'hygiène alimentaire organisés en 2006 ont été suivis par 142 personnes provenant principalement des métiers de la restauration, dont 11 nouveaux concessionnaires de la Fête de Lausanne, pour qui cette formation est obligatoire.
- Contrôle des champignons
Plus de 8% des 425 récoltes contrôlées contenaient des champignons vénéneux ou mortels et des champignons avariés ont été trouvés dans les trois-quarts des paniers soumis au contrôle.

Fait exceptionnel dû aux températures très douces de la fin de l'année, le dernier contrôle a eu lieu le 20 décembre !

Ce cours a été dispensé à 113 classes de niveau CYP1 et CYP2 durant l'année scolaire 2005-2006.

Hygiène de l'habitat et salubrité des constructions

- Conditions d'habitation et locaux commerciaux
La directive communale concernant la salubrité et l'aménagement des commerces, locaux publics et lieux de réunion a été actualisée.
Par ailleurs, l'office a poursuivi le traitement des réclamations relatives à la salubrité des locaux d'habitation (372 cas) et l'examen des dossiers de mise à l'enquête (407 dossiers).
- Vivre en harmonie avec les pigeons
Une rénovation des pigeonniers de St-François et de la Tour de l'Ale a été réalisée afin d'en améliorer l'état sanitaire et de faciliter le nettoyage des lieux.
Un dossier pédagogique a été distribué aux directeurs des établissements primaires dans le but d'inciter les enseignants à aborder la problématique des pigeons dans leur classe. Ce document est complémentaire aux informations figurant sur le site www.lausanne.ch.
- Surveillance des plages
Une amélioration sensible de la qualité des eaux est constatée depuis 3 ans. Bellerive se situe en classe A (eau de bonne qualité) et les autres plages en classe B (eau de qualité moyenne). Aucune salmonelle n'a été décelée en 2006.
Les panneaux d'information déconseillant la baignade sont néanmoins maintenus au Parc Bourget à titre préventif, des fluctuations importantes de la qualité de l'eau de baignade y étant constatées (influence de la Chamberonne).
- Surveillance des piscines
Aucune des 48 piscines accessibles au public n'a dû être fermée à la suite de résultats défavorables, mais l'exploitation a été suspendue à 4 reprises à cause d'un manque de chlore ou d'une valeur de pH excessive.

Mandats et prestations externes

- Mandats vétérinaires
Les mandats, tant auprès de la Commune d'Estavayer-le-Lac que du Service vétérinaire vaudois et du Centre de formation pour l'économie carnée de Spiez ont été reconduits. Les compétences des vétérinaires sont ainsi utilisées dans le cadre du contrôle des viandes, de l'assurance qualité des boucheries et de l'inspection des abattoirs et des exploitations agricoles.
- Parc animalier de Sauvabelin
Le cheptel – porcs, vaches, brebis et chèvres – est au complet, des naissances ont lieu régulièrement.
- Cours de prévention contre les accidents par morsure (PAM)

Bureau d'intégration canine (ci-après BICan).

L'année 2006 peut être considérée comme riche en événements. Il convient de citer notamment :

- la création du Parc d'éducation canine de la Ville de Lausanne;
- le regroupement des collaborateurs sur un nouveau site de travail. Le BICan dispose maintenant des moyens lui permettant d'accomplir ses tâches, ce qui contribue à une meilleure efficacité à l'engagement;
- l'adoption par le Grand Conseil de la très attendue Loi cantonale sur la police des chiens;
- l'obtention d'une délégation de compétences permettant l'application lausannoise de cette même base légale dès son entrée en vigueur.

Sur le plan statistique, le nombre de cas de chiens agressifs ou à l'origine d'incidents traités par le BICan a connu une forte augmentation, passant de 56 à 81 cas (+ 44 %).

SERVICE DE LA CULTURE

LES PRINCIPALES TÂCHES DU SERVICE

- Politique culturelle;
- Représentation de la Ville par la chef de service au côté du municipal responsable de la culture dans les conseils de fondations de ses principales institutions culturelles;
- Etablissement et suivi du budget;
- Répartition et suivi des subventions;
- Etablissement de rapports, notes et préavis;
- Suivi des institutions culturelles;
- Suivi de la scène indépendante;
- Gestion du Fonds des arts plastiques;
- Gestion du personnel;
- Gestion et contrôle des activités des quatre musées communaux;
- Promotion des musées de Lausanne.

EFFECTIF DU PERSONNEL

Au début de l'année, le service de la culture comptait 61 personnes (44.70 EPT) plus une apprentie. A la fin de l'année, il en comptait 62 (45.70 EPT) plus une apprentie. L'augmentation de 1.00 EPT concerne le rattachement de l'unité manifestations du secrétariat municipal au service de la culture dès le 1^{er} août.

La répartition du personnel à fin 2006 se présentait comme suit :

	Nombre de personnes	EPT
Mudac	13	9,20
Musée historique	26 + 1 apprentie	18,05
Collection de l'Art Brut	9	7,45
Musée romain de Vidy	6	4,50
Unité administrative	7	5,50
Unité manifestations	1	1.00

FAITS MARQUANTS

L'année sous revue aura vu la pose de deux nouvelles plaques commémoratives :

- au no 3 de la rue de la Paix, en l'honneur de Jean Villard dit Gilles (1895-1982);
- au no 14 de l'avenue de la Harpe, à la mémoire du pianiste et compositeur russe, Alexandre Scriabine (1872-1915).

En collaboration étroite avec le service du logement et des gérances et le service d'architecture, le service de la culture a collaboré aux projets de travaux pour :

- l'Opéra (travaux prévus en 2008);
- le Nouveau Musée cantonal des Beaux-Arts de Lausanne (début des travaux en 2009);
- les dépôts des musées.

La chef de service a participé, à titre consultatif, aux séances du Comité du Fonds intercommunal de soutien aux institutions culturelles de la région lausannoise (ACRL). Pour 2006, le montant de fr. 705 000.— a été réparti comme suit :

- Opéra de Lausanne, fr. 230 000.—,
- Théâtre de Vidy-Lausanne, fr. 225 000.—,
- Béjart Ballet Lausanne, fr. 130 000.—,
- Orchestre de Chambre de Lausanne, fr. 120 000.—.

La participation de l'Etat de Vaud à la culture lausannoise s'est élevée, en 2006, à fr. 6 567 000.— (Cinémathèque non comprise), sans compter les aides ponctuelles distribuées par la Commission cantonale des activités culturelles (CCAC).

On peut dire que le public a fréquenté en grand nombre les manifestations culturelles puisque environ :

- 94 629 personnes ont visité les quatre musées lausannois;
- près de 117 000 personnes + 31 419 pour le Théâtre «jeune public» (voir sous Direction Enfance, Jeunesse et Education) ont assisté à des spectacles de théâtre (hors statistiques : Grange de Dorigny et CPO);
- près de 46 000 à des spectacles de danse (hors statistiques Octogone);
- près de 190 000 à des opéras et des concerts de musique classique, de jazz ou de musique actuelle (hors statistiques : concerts amateurs);
- près de 50 000 aux séances de la Cinémathèque et du Ciné F'estival;
- près de 180 000 aux divers festivals gratuits (hors statistique : Entrée libre pour un été).

ARTS VISUELS : MUSEES, EXPOSITIONS, CONCOURS, ACHATS

L'aide aux musées, arts plastiques et arts appliqués a représenté 20.22% du budget du service de la culture.

MUSEES

Promotion

«*Musées lausannois*», publication financée par le Canton et la Ville, tirée à 12 000 exemplaires trois fois par an, paraît en quadrichromie et bénéficie d'une présentation attrayante.

La brochure «*infos expos*», qui remplace le dépliant des musées depuis quelques éditions, paraît deux fois l'an (en avril et octobre), moins détaillée, plus touristique, elle est tirée à 105 000 exemplaires en trois langues.

Nuit des Musées lausannois

La 6^{ème} édition de «*La Nuit des Musées lausannois*» s'est déroulée du samedi 23 septembre à 14h00 au dimanche 24 septembre à 04h00. 14 500 visiteurs (dont près de 4 000 enfants) soit 1 000 visiteurs de plus que l'édition précédente, ont visité les 22 musées et institutions ouverts pour l'occasion.

Une maxicarte à 10 fr. (entrée gratuite pour les enfants de moins de 16 ans) donnait accès à la manifestation. Des bus navettes, offre spéciale des Transports publics lausannois, ont facilité la visite des musées.

Dépôts

2006 aura vu la réalisation de plusieurs projets destinés à résoudre le lancinant problème de l'encombrement des dépôts des musées. Dans le cadre de la construction du tunnel ferroviaire de Tridel, il a été procédé à la creuse d'un puits d'attaque. Initialement, il avait été prévu de reboucher ce puits. Cependant la Municipalité a jugé plus judicieux de valoriser cet endroit pour en faire des surfaces de stockage pour le Musée historique de Lausanne. En ce qui concerne le Musée de design et d'arts appliqués contemporains (mudac) et la Collection de l'Art Brut une solution semble s'esquisser au Magesi.

MUSEE DE DESIGN ET D'ARTS APPLIQUES CONTEMPORAINS – MUDAC

23 494 personnes, dont 1 805 élèves, 5 416 visiteurs lors de la Nuit des Musées lausannois et 263 visiteurs lors des Journées du patrimoine, ont visité le mudac (expositions temporaires, permanentes et animations).

MUSEE HISTORIQUE DE LAUSANNE (MHL)

22 010 personnes, dont 2 987 élèves (186 classes) et 3 574 visiteurs lors de la Nuit des Musées lausannois, 228 lors des Fêtes de la Musique et 1 043 à l'occasion d'*Allumons Lausanne* ont visité le musée (expositions temporaires, permanentes et animations).

898 œuvres ont été reçues en don ou acquises par le musée, compte non tenu des Fonds Mandelmann et Urs, ainsi que des versements des services communaux (photos).

COLLECTION DE L'ART BRUT (CAB)

40 890 visiteurs, dont 9 494 élèves et 2 420 visiteurs pour la Nuit des Musées lausannois, ont visité la Collection de l'Art Brut (expositions temporaires et permanentes, mais animations non comprises).

657 œuvres d'Art brut ont été reçues en don et 29 achetées, soit un total de 686 œuvres qui sont venues enrichir la Collection de l'Art Brut (dont 464 sont des œuvres d'Art brut proprement dites).

MUSEE ROMAIN DE LAUSANNE-VIDY

7 955 visiteurs, dont 903 élèves, ont visité le Musée romain de Vidy (expositions temporaires et permanentes, mais animations non comprises).

FONDS DES ARTS PLASTIQUES (F.A.P.)

Durant l'année 2006, la commission s'est réunie pour sept séances administratives. Elle a visité huit ateliers. Le total des acquisitions du Fonds des arts plastiques se monte à fr. 85 277.—.

Des aides ont également été accordées à des projets multidisciplinaires pour un montant de fr. 11 655.—. Sept ateliers sont mis à disposition des artistes à des conditions avantageuses pour une période de 5 ans, non renouvelable.

En l'an 2006, le total des achats, commandes et soutiens de la Ville aux arts plastiques s'est élevé à fr. 189 183.—.

FONDATION DE L'HERMITAGE

Le service de la culture soutient par divers biais la Fondation de l'Hermitage qui a présenté deux expositions d'envergure en 2006, dont une exposition consacrée pour la première fois à un artiste contemporain vivant. Ces deux expositions qui ont attiré 48 182 visiteurs ont fait l'objet de deux ouvrages.

THEATRE

Le théâtre a représenté 27.96% du budget du service de la culture.

THEATRE DE VIDY-LAUSANNE

77 697 spectateurs (dont 5 300 adhérents) ont assisté aux 31 spectacles (434 représentations) présentés au Théâtre de Vidy-Lausanne. Resté fidèle à une vocation développée depuis plusieurs années, le Théâtre de Vidy-Lausanne s'affirme au plan local, national et international comme un lieu consacré pour l'essentiel à la création.

La plupart des spectacles ont ainsi été créés à Lausanne, que ce soit en production propre ou en coproduction (dans ce cas, les projets sont presque toujours pilotés à Vidy, qui en assume, le cas échéant, le rôle de producteur délégué).

30 spectacles produits ou coproduits à Vidy ont tourné dans 17 pays différents, pour un total de 892 représentations. Parmi les destinations les plus inhabituelles, on peut citer la Nouvelle Zélande, l'Australie, le Canada, la Lituanie ou les Etats-Unis.

A signaler enfin une nouvelle offre tarifaire proposée sur tous les spectacles et qui rencontre un large succès, soit fr. 15.— pour les étudiants et les moins de 26 ans.

THEATRE KLEBER-MELEAU

12 386 spectateurs ont assisté aux 4 spectacles (76 représentations) dont 1 accueil au Théâtre Kléber-Méleau.

Le Théâtre n'a toujours pas de salle de répétitions ce qui se révèle être très handicapant dans un lieu de production.

L'ARSENIC

12 281 spectateurs ont fréquenté les 34 manifestations présentées dans les trois salles du théâtre (173 représentations) et réparties en 11 créations théâtrales, une conférence autour d'une des créations théâtrales, un atelier théâtral, deux créations chorégraphiques, 7 accueils danse, 5 accueils théâtre, 3 installations sonores, des performances en tout genre, les Journées de Danse Contemporaine Suisse.

L'Association Vaudoise de Danse Contemporaine (AVDC), ainsi que depuis 2006 l'Association pour la reconversion des danseurs, sont résidentes dans les bureaux de l'Arsenic.

Enfin plusieurs spectacles créés ou coproduits à l'Arsenic ont tourné ou vont tourner en Suisse et/ou à l'étranger.

LE THEATRE BOULIMIE

9 499 spectateurs ont assisté aux 7 spectacles (91 représentations) donnés au Théâtre Boulimie.

LE 2.21

10 244 spectateurs ont assisté aux 52 spectacles (203 représentations) répartis dans les deux salles du théâtre.

Ce ne sont pas moins de 350 artistes (essentiellement lausannois) qui ont travaillé à la réalisation de tous ces projets.

LE PULLOFF THEATRES

5 093 spectateurs ont assisté aux 10 spectacles de théâtre (7 créations, 3 accueils, 1 impro, 143 représentations).

THEATRE «JEUNE PUBLIC»

Voir sous Direction Enfance, Jeunesse et Education (DEJE).

COMPAGNIES DE THEATRE INDEPENDANTES

Aide à la création

16 projets - soutenus par la Ville de Lausanne et choisis avec le concours de la Commission du théâtre, qui a siégé à 7 reprises - ont été créés durant l'année.

Trois compagnies ont travaillé en bénéficiant d'un contrat de confiance :

- Cie Voeffray-Vouilloz, dirigée par Anne Vouilloz et Joseph E. Voeffray (contrat de confiance 2004-2007);
- Cie Gianni Schneider, dirigée par Gianni Schneider (contrat de confiance 2005-2008);
- Cie Angledange, dirigée par Andrea Novicov (contrat de confiance 2006-2009).

La Ville a également renouvelé son appui à la Commission romande de diffusion des spectacles (CORODIS), organisme financé par les villes et les cantons romands, qui soutient la mise sur pied de tournées en Suisse et à l'étranger.

La Ville soutient également l'Association romande technique organisation spectacles (ARTOS), association à but non lucratif, créée en juillet 1997. Ses objectifs sont de développer un esprit de collaboration et d'échange au sein des associations et des institutions culturelles des arts de la scène, d'offrir un service d'information concernant l'ensemble des activités artistiques et techniques et de développer tout autre secteur pouvant faciliter la circulation des personnes, du matériel, de la formation et des connaissances liées au spectacle.

La diffusion de spectacles par le biais de tournées étant un élément fondamental de la vie des compagnies, la Ville s'efforce de les soutenir au maximum en complément de Pro Helvetia et CORODIS.

Pour 2006, l'ensemble de l'aide directe au théâtre indépendant se monte à fr. 664 872.—. Le financement des associations et structures destinées au théâtre indépendant (2/3 de la subvention Arsenic – part destinée au théâtre : fr. 516 667.—; Théâtre 2.21 : fr. 140 000.—; moitié de la subvention destinée à CORODIS – partie théâtre : fr. 15 000.—) se monte à fr. 671 667.—. Compte tenu du nombre de spectacles de danse présentés à l'Arsenic, 1/3 de sa subvention a été attribuée à la danse.

En tout, c'est donc un montant de **Fr. 1 336 539.—** qui est venu soutenir le théâtre indépendant.

DANSE

Les montants attribués à la danse ont représenté 12.31% du budget du service de la culture.

BEJART BALLET LAUSANNE/RUDRA BEJART LAUSANNE

Plus de 200 000 personnes (23 552 à Lausanne) ont assisté à 13 ballets (105 représentations dont 14 à Lausanne) présentés par le Béjart Ballet Lausanne (BBL) dans dix pays différents : en Allemagne, Belgique, Espagne, France, Hollande, Hongrie, Italie, Japon, Russie et pour la première fois, en Serbie.

Pour marquer les 80 ans de Maurice Béjart, les 20 ans de la Compagnie à Lausanne et les 15 ans de l'atelier Rudra, Maurice Béjart a intitulé la saison 2006/07: *Amor 4 Vingt*, et a présenté deux créations : «*La Vie du danseur, racontée par Zig et Puce*» pour la Compagnie et «*Tchekhov au bois dormant*» pour Rudra.

ECOLE-ATELIER RUDRA BEJART LAUSANNE

L'Ecole-Atelier Rudra Béjart Lausanne accueille 40 élèves de 17 nationalités.

L'enseignement, gratuit et pluridisciplinaire, est dispensé sur deux années.

FONDATION EN FAVEUR DE L'ART CHOREGRAPHIQUE-PRIX DE LAUSANNE

154 candidats représentant 29 nationalités, ont envoyé une vidéo. Après les avoir visionnées, le jury a sélectionné 74 candidats représentant 24 nationalités qui ont été conviés à participer aux épreuves se

déroulant à Lausanne, à savoir le quart de finale, la demi-finale et la finale.

Parmi les 12 finalistes, 6 se sont vu attribuer une bourse d'étude dans l'une des 23 écoles partenaires du Prix.

1 165 spectateurs ont assisté à la demi-finale et 1 718 à la finale. Cette dernière a été diffusée en direct sur Mezzo, TVRL, ICI TV et Canal Nord Vaudois, ainsi que sur le site internet du Prix de Lausanne. Elle a aussi été rediffusée quatre fois sur Mezzo. Le total des téléspectateurs (direct + rediffusions) a approché les 1 200 000.

MEDIATHEQUE SUISSE DE LA DANSE (ANCIENNEMENT LES ARCHIVES SUISSES DE LA DANSE)

En plus des demandes d'information parvenues par internet, la médiathèque a accueilli environ 150 chercheurs, venus aussi bien de la région lausannoise que de Paris, Bruxelles ou Vienne.

SAISON DE BALLET DE L'OPERA DE LAUSANNE

751 spectateurs ont assisté aux deux soirées de danse (2 représentations) présentées à l'Opéra.

SPECTACLES DE DANSE A L'ARSENIC

3 141 spectateurs ont assisté aux 9 spectacles de danse ainsi qu'aux Journées de Danse Contemporaine Suisse (2 créations, 7 accueils, 40 représentations) présentés à l'Arsenic.

SEVELIN 36

Le Théâtre Sévelin 36 a pour objectif le développement et la reconnaissance de la danse contemporaine au sein du paysage culturel local, régional et national.

4 436 spectateurs dont 1 312 pour le spectacle de la Cie Philippe Saire ont assisté aux événements chorégraphiques programmés.

CARGO 103

Inauguré en mai 2006 par Philippe Saire et ses collaborateurs, Cargo 103 est un studio de danse de 300 m² qui propose des cours, des stages et des workshops pour danseurs professionnels et amateurs.

COMPAGNIES DE DANSE INDEPENDANTES

Aide à la création

9 projets ont été créés durant l'année en bénéficiant d'une aide ponctuelle de la Ville de Lausanne. Ils ont été, pour certains, sélectionnés sur préavis de la Commission de la danse, créée en 2005, et qui a siégé pour la première fois en vue de l'attribution des aides à la création concernant la saison 2006-2007.

Par ailleurs, un contrat de confiance a été accordé pour la première fois dans le domaine de la danse indépendante. La Cie Buissonnière bénéficiera d'une telle aide durant trois saisons (2006-07 à 2008-09).

La Cie Philippe Saire bénéficie quant à elle d'un soutien régulier de la Ville de Lausanne. En 2006, la Cie a donné 25 représentations : 13 dans le canton de Vaud, 5 dans le reste de la Suisse et 7 à l'étranger.

L'ASSOCIATION VAUDOISE DE DANSE CONTEMPORAINE

L'AVDC, association à caractère culturel, sans but lucratif et ayant une activité permanente, réunit chorégraphes, danseurs, professeurs de danse, organisateurs de spectacles et amoureux de la danse, afin de promouvoir la danse contemporaine en la faisant mieux connaître au public, en aidant les jeunes créateurs et en informant au mieux toute personne intéressée par l'art qu'elle défend.

L'aide directe aux troupes de danse se chiffre à fr. 481 036.— (y compris la subvention à la Cie Philippe Saire). Le financement des associations et structures destinées à la danse contemporaine s'élève quant à lui à fr. 382 634.— (Sévelin 36 : fr. 80 000.—; Cargo 103 : fr. 9 300.—; AVDC : fr. 20 000.—; 1/3 de la subvention à l'Arsec — part danse : fr. 258 334.—; moitié de la subvention destinée à Corodis — part danse : fr. 15 000.—).

En tout, c'est donc un montant de **fr. 863 670.**— qui est venu soutenir la danse indépendante.

MUSIQUE

La musique a représenté 34.08% du budget du service de la culture.

MUSIQUE CLASSIQUE

Art lyrique

OPERA DE LAUSANNE

L'Opéra de Lausanne a atteint les 41 394 spectateurs en 73 événements et 6 répétitions générales publiques d'opéras (3 500 spectateurs) correspondant à 5 opéras (26 représentations), 1 soirée de gala en faveur de la Fondation pour la Recherche ophtalmique, 2 opéras de chambre (8 représentations), 1 spectacle pour enfants (7 représentations et une scolaire), 2 soirées danse, 5 grands concerts, 6 concerts-apéritifs, 4 midi-récitals, 2 concerts gratuits, 1 Masterclass, 2 tournées à l'Atelier Lyrique de Tourcoing (2 représentations) et à l'Opéra de Vichy (1 représentation), 6 conférences organisées en collaboration avec Forum Opéra, etc.

L'Opéra de Lausanne à l'extérieur:

2 représentations de «*Le Directeur de Théâtre/La Canterina*» à Tourcoing; 3 reprises de «*Pierre et le loup*» au Théâtre Erfurt, Allemagne (coproduction); 1 représentation de «*Turco in Italia*» à Vichy (tournée); 6 reprises de «*Rigoletto*» à Marseille (coproduction).

Disques

Enregistrement CD et DVD de «*Tom Jones*» de Philidor pour le label Dynamic, prise de son de la RSR, Espace 2, Vidéo Clip-Clap.

Les critiques nationales et internationales ont suivi de très près les productions de l'Opéra de Lausanne. Ce sont ainsi 428 articles et 32 émissions TV/radio qui ont relaté les activités de l'Opéra.

Le service jeune public de l'Opéra de Lausanne créé en octobre 2002 continue son travail pédagogique et fidélise un public de plus en plus nombreux.

Près de 5 000 jeunes (enfantines - collégiens - gymnasiens et étudiants) se sont rendus cette année à

l'Opéra autour des différentes productions, notamment dans le cadre des activités suivantes : 50 visites guidées du théâtre, 15 rencontres avec les artistes, 43 ateliers lyriques, ainsi que 6 représentations de «*Pierre et le loup*» de Serge Prokofiev, nouvelle production de l'Opéra de Lausanne en coproduction avec le Petit Théâtre de Lausanne et le Théâtre Erfurt, avec l'Orchestre du Conservatoire de Lausanne.

Saison de ballet de l'Opéra de Lausanne (voir sous rubrique danse)

Orchestres

ORCHESTRE DE CHAMBRE DE LAUSANNE (OCL)

Près de 60 000 personnes ont assisté aux 89 concerts et représentations de l'OCL à Lausanne (environ 30 000), en Suisse et à l'étranger. Le nombre d'abonnés, y compris aux concerts du dimanche, s'est élevé à 1 816.

Près de 50 millions d'auditeurs de par le monde ont pu écouter les concerts de l'OCL grâce aux enregistrements effectués par la Radio suisse romande et aux diffusions par les radios européennes via l'Union Européenne de Radiodiffusion (UER).

Le souci de diversification des publics est un objectif permanent de l'orchestre : en ce qui concerne les jeunes ce sont plus de 6 000 élèves de Lausanne et du Canton qui ont participé aux deux séries de concerts organisées spécialement pour eux.

LE SINFONIETTA DE LAUSANNE

Le Sinfonietta a présenté, avec un effectif allant de 15 à plus de 70 musiciens, devant près de 16 000 auditeurs (sans compter la tournée chinoise), 22 programmes différents en 30 concerts publics et 5 concerts privés. De surcroît, il a donné 12 concerts à l'intention des élèves des collèges lausannois.

Dans le cadre de sa collaboration avec l'Opéra de Lausanne, le Sinfonietta a assuré les représentations de «*Tom Jones*» ainsi que celles du «*Directeur de Théâtre*» et de la «*Canterina*», dont la production a été présentée à deux reprises à l'Atelier Lyrique de Tourcoing. L'orchestre était aussi présent à Wiesbaden, pour un concert avec Michel Corboz et l'EVL.

Pour fêter ses 25 ans d'activités, le Sinfonietta de Lausanne s'est rendu en Chine pour une tournée de 9 concerts, entre le 26 décembre 2006 et le 4 janvier 2007.

QUATUOR SINE NOMINE

Le Quatuor a donné 38 concerts dans 13 villes de Suisse ainsi qu'en France, en Allemagne, en Italie et en Colombie.

CAMERATA DE LAUSANNE

Elle a été créée en 2002 par le Conservatoire de Lausanne à l'instigation de Pierre Amoyal. Il s'agit d'un ensemble se composant, aux côtés de Pierre Amoyal, de 4 à 6 violons, 2 altos, 2 à 3 violoncelles et une contrebasse, selon le répertoire. Elle a donné 14 concerts à Lausanne, en Suisse et à l'étranger (Milan,

Mérignac, Amsterdam, Marseille, Martigny, Colombier, Münchenwiller, etc). Les spectateurs de l'Opéra de Lausanne ont également eu l'occasion d'entendre la Camerata et le Sinfonietta depuis la fosse d'orchestre (voir Opéra).

Aides diverses à la musique classique

Concours et Masterclasses

– Festival Bach

La 10^{ème} édition du Festival & Concours Bach de Lausanne a proposé à quelque 2 049 auditeurs une manifestation riche et variée.

– Académie de Musique

Les «Masterclasses» de Pierre Amoyal et Bruno Canino se sont déroulées du 23 au 29 juillet. 10 duos (14 femmes et 6 hommes, en provenance de Suisse, Allemagne, Belgique, France, Grande-Bretagne, Italie, Pays-Bas, Pologne et Nouvelle-Zélande) ont été sélectionnés.

Concerts

– L'Association vaudoise des amis de l'Orchestre de la Suisse Romande pour l'organisation de 10 concerts (14 142 auditeurs) à Beaulieu;

– L'Association des Concerts de Montbenon (ACM) a organisé 8 concerts (dont six productions propres) donnés à la Salle Paderewski, devant près de 1 840 personnes;

– L'Association de concerts de musique ancienne «Les Goûts Réunis», a mis sur pied, de janvier à juin, 10 concerts. Son activité est essentiellement centrée sur la diffusion de la musique ancienne autour des orgues historiques de la Ville (Eglises de St-Laurent, St-Paul et Villamont);

– Les Concerts des Paroisses historiques

- L'Association des Concerts de St-François a organisé 8 concerts;
- La Société des Concerts de la Cathédrale a organisé 22 concerts;
- L'Association des Amis de l'Abbaye de Montheron a organisé 5 concerts.

– Société de musique contemporaine

La Ville a soutenu la Société de musique contemporaine (SMC) pour sa série de 6 concerts et 4 concerts commentés.

Les activités «amateurs» n'ont pas été oubliées, la Ville soutenant également :

- Amabilis, l'Orchestre de chambre de St-Paul;
- l'Orchestre symphonique universitaire de Lausanne (OSUL).

Art choral

– Ensemble Vocal de Lausanne (EVL)

L'Ensemble Vocal de Lausanne, dirigé par Michel Corboz a donné 40 concerts durant l'année.

– Conférence des Sociétés chorales vaudoises de concert

Les chorales lausannoises ont donné, avec le soutien de la Conférence des Sociétés chorales

vaudoises de concert, 9 concerts devant 6 000 auditeurs environ.

MUSIQUE ACTUELLE

Jazz

– Chorus – Fondation PromoJazz

103 groupes et plus de 500 musiciens ont animé le club de jazz durant la centaine de soirées organisées. Toutes les formes d'expression et de formations jazzistiques ont été représentées.

– Pianissimo Onze

Les locaux du Pianissimo Onze étant toujours en attente de travaux aucun concert n'a eu lieu en 2006.

– Jazz Festival Lausanne Onze Plus

Près de 5 310 personnes ont assisté à la 19^{ème} édition du festival.

Aide à la création :

La Ville continue de soutenir régulièrement :

– Les Nouveaux Monstres (Léon Francioli et Daniel Bourquin)

Le duo touche à des domaines artistiques toujours plus variés : musique, poésie, théâtre, cinéma, danse, vidéo et studio de recherche. Si la part de la composition devient essentielle, l'improvisation n'en est pas pour autant oubliée;

– «L'Association Eustache»

L'Association Eustache regroupe actuellement 42 musiciens;

– Association Lux-db-Pierre-Yves Borgeaud.

L'ensemble des aides accordées au jazz représente fr. 198 068.—.

Musiques du monde

– L'Association musiques de danses théâtres traditionnels – AMDATHRA;

– Peña del Sol. Les aficionados de culture sud américaine ont pu assister aux 5 concerts et festival;

– L'Association Harmoniques Mundi. L'association a renoncé, cette année, à organiser le Festival des Voix sacrées du monde.

L'ensemble des aides accordées aux musiques du monde s'est monté à fr. 35 000.—.

Chanson, rock, rap, funk, musique électronique, etc.

– Le Club des Arches du Pont Bessière (Sonic)

Voir sous Direction enfance, jeunesse et éducation (DEJE);

– La Fondation pour les Musiques actuelles (FMA)

La nouvelle salle de concert pour les musiques actuelles, baptisée «Les Docks», a été inaugurée le 1^{er} décembre 2005.

La programmation des Docks reflète les objectifs artistiques fixés par la FMA, à savoir la programmation de courants musicaux variés, du rock à la chanson à texte, du reggae au hip hop.

Pour cette première année d'activité quelque 35 000 spectateurs dont 31 000 payants ont assisté aux 85 soirées organisées aux Docks.

Un crédit complémentaire de fr. 930 000.— a dû être octroyé pour la construction. En outre, la salle des «Docks» connaît d'importantes difficultés financières. Suite au dépôt de la motion de M. Alain Hubler et consorts, un audit a été commandé à la fin de l'année dont les conclusions ont été rendues à la Municipalité en janvier 2007.

- *Le Régional Rock*
Près de 700 personnes sont venues écouter les 6 groupes programmés;
- *Fondation romande pour la chanson et les musiques actuelles (FCMA)*
Les activités de la FCMA se répartissent en trois pôles : activités de diffusion, activités de promotion, activités de conseil et formation;
- *Pully For Noise Festival 2006*
4 700 personnes ont assisté aux 30 concerts de groupes suisses et internationaux;
- *Association ICARE, Pascal Auberson*
Gravement atteint dans sa santé depuis le mois d'avril, Pascal Auberson a dû annuler de nombreux concerts en Suisse et à l'étranger. Il a cependant repris ses activités scéniques dès septembre. Ainsi 2 200 personnes ont assisté aux 3 spectacles/créations.

L'ensemble des aides accordées à la chanson, au rock, rap, funk, musique électronique, etc. s'est monté à **fr. 156 500.—**.

L'ensemble des aides accordées à la musique actuelle a représenté fr. 579 568.—, y compris les structures destinées à celle-ci, (Chorus/ fr. 90 000.—, Pianissimo-Onze/ fr. 0.— et les Docks/ fr. 100 000.—).

CINEMA

Il convient de rappeler que le cinéma est le seul secteur culturel qui est directement financé par la Confédération, conformément à la Loi fédérale sur la culture et la production cinématographique du 14 décembre 2001 (RS 443.1) et l'ordonnance sur le Cinéma du 3 juillet 2002 (RS 443.11).

CINEMATHEQUE SUISSE

35 045 spectateurs ont assisté aux différentes soirées, projections et manifestations organisées à la Cinémathèque. S'agissant des locaux et en attendant la construction et l'ouverture de Penthaz II, la Cinémathèque a trouvé un dépôt provisoire à Ecublens.

CINE FESTIVAL

La 9^{ème} édition du Festival s'est déroulée du 4 au 8 octobre à Cinétoile et à la Cinémathèque Suisse ainsi qu'au MAD, à l'Amnesia, au Musée Olympique, au Musée de l'Elysée et au Théâtre de Vidy.

LAUSANNE UNDERGROUND FILM & MUSIC FESTIVAL

Du 12 au 16 octobre s'est déroulée l'édition 2006 du Lausanne Underground Film & Music Festival qui a attiré quelque 5 717 personnes au Casino de Montbenon, au Zinéma et au Théâtre de l'Arsenic.

Aides diverses au cinéma

Comme les années passées, la Ville a soutenu la Fondation vaudoise pour le cinéma pour la création cinématographique, d'entente avec l'Etat de Vaud.

De plus, le loyer de Ciné Clap et de Zinéma est pris en charge par la Ville.

L'ensemble des aides accordées au cinéma a représenté **fr. 724 060.—**. Les subventions accordées aux projets qui ont eu lieu en 2006 se chiffrent à fr. 209 060.— (yc la Fondation vaudoise pour le cinéma par fr. 140 000.—). Le financement des associations et structures s'élève à fr. 515 000.— (Ciné F'estival: fr. 20 000.—; Cinémathèque : fr. 350 000.— + fr. 145 000.— de loyer).

FESTIVALS ET ANIMATIONS

De la Fête de la musique, le 21 juin, au Festival de la Cité, au début juillet et à «Entrée libre pour un été ...», de mi-juin à fin août, la Ville de Lausanne propose plus de 370 spectacles gratuits au public lausannois et aux touristes.

Danse, théâtre, musique, tous les spectacles gratuits ou dont les prix n'excèdent pas fr. 20.— sont recensés dans le guide «Allons-y !», édité pour la onzième fois par le service de l'information de la Ville.

Festival de la Cité

L'édition 2006 du Festival, qui a eu lieu du 7 au 15 juillet, a vu affluer quelque 140 000 visiteurs, huit soirées durant. Les 12 scènes du Festival ont proposé quelque 200 spectacles et concerts, donnés par plus de 800 artistes (119 compagnies et groupes) venus des cinq continents, offrant une programmation pluridisciplinaire orientée vers la découverte.

Les Urbaines

L'Association des Urbaines a renoncé, cette année, à organiser cette manifestation pour poursuivre une réflexion sur l'avenir. Une fondation a été créée à cet effet.

La Fête de la Musique

Quelque 1 300 musiciens représentant tous les styles de musique ont participé le 21 juin à la 12^{ème} édition lausannoise de cette manifestation. Plus de 40 000 spectateurs ont assisté à 126 concerts répartis sur 32 sites, en plein air, dans des églises, des salles de spectacle, des écoles de musique, des salles de cinéma, des musées, etc.

Entrée libre pour un été

Du 23 juin au 22 septembre s'est déroulée la 30^{ème} édition d'Entrée libre pour un été. Anniversaire fêté le 23 juin sur l'Esplanade de la Cathédrale. Plus de 150 spectacles, animations et visites offerts gratuitement aux

Lausannois et aux touristes à la Place de la Louve, à la Place de la Palud, à la Place St-François, à l'Esplanade du Flon, à la Cité, à Montbenon, dans le parc de Mon-Repos, à Ouchy, à la Cathédrale, dans plusieurs églises et dans les quartiers.

BIBLIOTHEQUE MUNICIPALE

PRINCIPALES TÂCHES DU SERVICE

- Mise en œuvre de la politique municipale en matière de promotion de la lecture auprès de la population lausannoise.
- Renouvellement du stock de livres : acquérir, cataloguer, incorporer, désherber.
- Reliure et entretien des livres.
- Service au public : inscrire, prêter, renseigner, conseiller, ranger.
- Développement et mise en valeur du fonds de conservation de bande dessinée.

EFFECTIF DU PERSONNEL

01.01.2006 : 38.075 EPT (56 personnes)

31.12.2006 : 38.475 EPT (57 personnes)

S'ajoute à cet effectif un apprenti de 1^{ère} année (jusqu'au 31 juillet).

Acquisitions

	Fonds	Acquis 06
Chauderon Adultes	129 750	11 519
Bibliothèque Jeunesse	60 876	4 847
Entre-Bois	32 759	3 190
Montriond	37 584	3 608
Grand-Vennes	37 550	1 972
Mon-Repos	17 905	406
Bibliobus	10 542	674
Dépôt	133 451	115
Total	460 417	26 331

30 773 livres ont été retirés des livres accès et acheminés au dépôt pour laisser la place aux nouvelles acquisitions (désherbage). Les livres stockés au dépôt restent disponibles pour le prêt et sont repérables par la consultation du catalogue en ligne.

Reliure et entretien des livres

L'atelier de la bibliothèque a traité 19 415 livres neufs et opéré 601 réparations; 2 491 livres ont été confiés aux relieurs de la place et 2 668 ont été acquis reliés et plastifiés chez Biblioteca. Les relieurs de la bibliothèque ont également participé à la préparation matérielle des expositions.

Pour faciliter l'accès aux livres, une partie de ceux-ci sont présentés sans reliure dans des boîtes de style bouquiniste. Le taux de prêt de ces livres est élevé.

Service au public

Nouveaux lecteurs inscrits

Chauderon Adultes	1 717
Bibliothèque Jeunesse	853
Entre-Bois	264
Montriond	302
Grand-Vennes	193
Mon-Repos	69
Bibliobus	133
Total	3 531

Dont 1 371 enfants (moins de 15 ans), soit 39%.

Le nombre de lecteurs actifs s'élève à 17 144, dont 3 398 nouvelles inscriptions (70.2% de Lausannois). 156 nationalités sont représentées. 63% des lecteurs actifs sont des lectrices.

Que lisent-ils/elles ? 43% de fiction, 39 % d'ouvrages documentaires, 18% de bande dessinée.

Prêts et prolongations

Chauderon Adultes	422 061
Bibliothèque Jeunesse	180 150
Entre-Bois	78 407
Montriond	131 219
Grand-Vennes	56 902
Mon-Repos	23 159
Bibliobus	27 196
Total	919 095

Moyenne par jour d'ouverture : 3 863.

Moyenne d'emprunts par lecteur dans l'année : 54.

Retards - Livres rappelés

de 1 à 7 jours de retard	87 157
de 8 à 14 jours de retard	22 924
de 15 à 21 jours de retard	9 718
de 22 à 28 jours de retard	4 923
de 29 à 35 jours de retard	3 002
de 36 à 42 jours de retard	1 977
de 43 à 49 jours de retard	1 507
de 50 à 56 jours de retard	1 115
de 57 à 63 jours de retard	676
ordre de facturation (154), soit livres	567
Total	133 566

Accès à distance

Consultations des comptes personnels : 52 229

Prolongations : 16 780, soit 78 536 unités prolongées

Recherches en ligne dans le catalogue : 325 137

Fonds particuliers développés

	Fonds	Saisis 06
Bande dessinée albums	37430	3043
Policier	36833	1258
Bibliothèque professionnelle	3745	168
Total	78008	4469

FAITS MARQUANTS

- Prestations 2004 : la succursale de Mon-Repos a fermé ses portes le 22 décembre. Cette mesure permet de satisfaire aux 3% d'économies requis.
- Expositions : parmi les expositions de l'année, relevons la rétrospective des dessins d'André Juillard, qui réunissait des planches originales

tirées du fonds BD de la Bibliothèque municipale et une cinquantaine de dessins prêtés par l'auteur, présent au vernissage.

- Journée internationale du livre et du droit d'auteur célébrée à Chauderon vendredi 21 avril : un public nombreux est venu écouter lire un groupe de bibliothécaires.
- Festival BD-FIL : exposition à Chauderon de planches originales provenant du fonds BD, illustrant le recueil d'essais de Pierre Yves Lador réunis sous le titre *L'étang et les spasmes dans la bande dessinée*; ouverture de la bibliothèque au public samedi 9 et dimanche 10 septembre pendant le festival.
- Suite à l'introduction de la cotisation annuelle pour les lecteurs non lausannois en 2004, la proportion de ceux-ci est passée de 43% (2003) à 27.7%.

Répartition par matières du total des prêts de livres

	Adultes	%	Enfants	%	Total	%
<i>Ouvrages documentaires</i>						
Généralités, informatique	16929	2.90%	758	0.23%	17687	1.92%
Revue, abonnements	8403	1.44%	3786	1.13%	12189	1.33%
Philosophie, psychologie	21165	3.62%	3821	1.14%	24986	2.72%
Religions	4510	0.77%	1661	0.50%	6171	0.67%
Sociologie	14495	2.48%	5938	1.78%	20433	2.22%
Linguistique	6764	1.16%	1952	0.58%	8716	0.95%
Sciences pures	10722	1.83%	17753	5.31%	28475	3.10%
Sciences appliquées	40357	6.90%	11801	3.53%	52158	5.67%
Beaux-arts, cinéma	29796	5.10%	11488	3.44%	41284	4.49%
Sports	7935	1.36%	7973	2.38%	15908	1.73%
Littérature	6362	1.09%	2322	0.69%	8684	0.94%
Histoire	12560	2.15%	5750	1.72%	18310	1.99%
Géographie, voyages	44650	7.64%	3348	1.00%	47998	5.22%
Biographies	10814	1.85%	1270	0.38%	12084	1.31%
ESSL documentaires	22682	3.88%			22682	2.47%
NAVE	16140	2.76%			16140	1.76%
<i>Fiction</i>						
Romans	125267	21.42%	111069	33.22%	236336	25.71%
ESSL romans	13490	2.31%			13490	1.47%
Romans policiers	25291	4.33%			25291	2.75%
Science-fiction, fantastique	11505	1.97%			11505	1.25%
Théâtre	5709	0.98%	888	0.27%	6597	0.72%
Bandes dessinées	96952	16.58%	70384	21.05%	167336	18.21%
Albums petits			69746	20.86%	69746	7.59%
<i>Divers (fiction et documentaires)</i>						
Ouvrages en langues étrangères	26300	4.50%	2634	0.79%	28934	3.15%
Large Vision	5955	1.02%			5955	0.65%
Total	584753	100%	334342	100%	919095	100%

