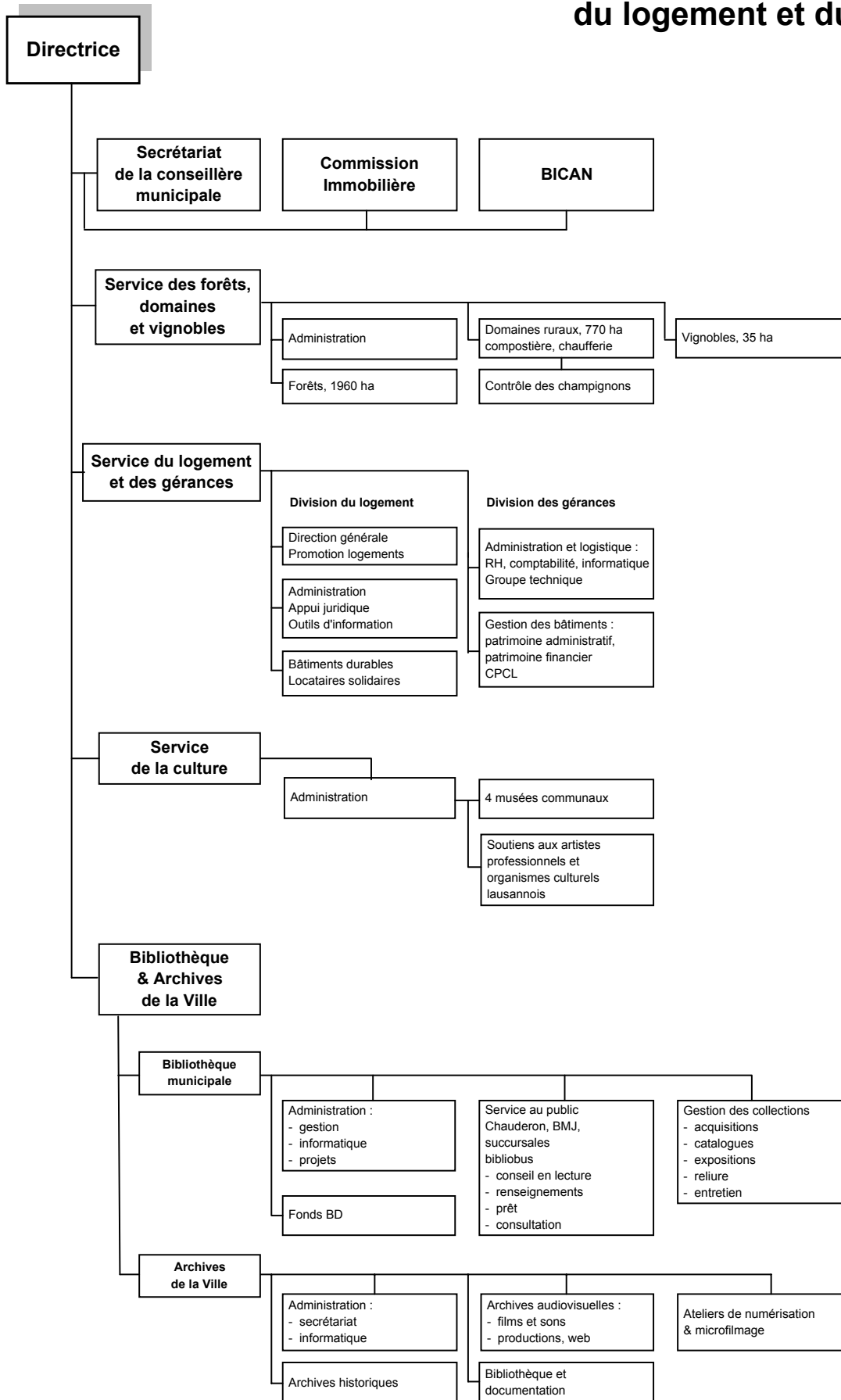


# Direction de la culture, du logement et du patrimoine



## Culture, logement et patrimoine

L'année 2009 a été essentiellement axée sur un objectif de recherche de rapprochements et de cohésion entre les différentes missions des services de la direction de la culture du logement et du patrimoine. Un nouveau service est né de la fusion entre la bibliothèque municipale et les archives de la Ville, autrefois sous la houlette d'Administration générale et finances : désigné sous le nom de Bibliothèque et Archives de la Ville de Lausanne (BAVL) et dirigé par Frédéric Sardet, ancien archiviste de la Ville, ce service devient une référence en matière d'information documentaire, tant auprès du public que de l'administration.

Quant à Forêts, domaines et vignobles, après examen de la faisabilité et de la cohérence d'un rapprochement avec le service des parcs et promenades, la Municipalité a décidé de fusionner, dès juillet 2011, ces deux entités au sein d'un vaste service « vert ». Cela concrétise la volonté de renforcer le développement durable et la mise en valeur du patrimoine.

Concernant la recherche de cohérence encore, signalons également l'adoption, par le Conseil communal, du préavis sur la politique culturelle – qui a permis au service de la culture de démarrer la mise en application des objectifs fixés et du préavis définissant la politique immobilière de la Ville de Lausanne.

Quant au service du logement et des gérances, il a poursuivi son programme de construction de logements destinés à toutes les catégories de la population, selon les principes du développement durable, ainsi que son engagement dans la préparation du programme du futur écoquartier qui verra le jour dans le cadre du projet Métamorphose.

### COMMISSION IMMOBILIÈRE

L'agent d'exécution de la Commune sur le marché immobilier est la Commission immobilière présidée par M. le Syndic et qui comprend deux municipaux et sept représentants de divers services communaux. La Commission dispose d'une structure composée d'un délégué, d'un adjoint, d'une assistante, tous à plein temps, ainsi que d'un collaborateur technique à temps partiel.

L'activité de la Commission comprend toutes les transactions immobilières de la Commune (achats, ventes, DDP, servitudes et autres droits réels restreints) ; certaines

opérations foncières sont traitées de concert avec le service du cadastre. Un grand nombre de ces affaires sont soumises directement à la Municipalité par le délégué ; les dossiers importants sont présentés à la Commission qui s'est réunie quatre fois en 2009 pour examiner trente et une affaires.

Il est rappelé au surplus que toute acquisition et toute aliénation d'immeuble ou de droit réel immobilier à partir de Fr. 10'000.-- doivent être soumis à la délégation de la Commission des finances aux affaires immobilières.

Enfin, au cours de l'année 2009, le délégué et son adjoint ont participé aux séances de diverses commissions et groupes de travail (suivi Métamorphose, jurys d'investisseurs, avenir de la Maison du Désert notamment).

Les préavis suivants ont été soumis au Conseil communal :

N° 2009/13 – Maison du sport international - Extension du droit distinct et permanent de superficie. Octroi de la garantie du service de la dette.

N° 2009/18 – Société coopérative Cité-Derrière - Projet de construction de 6 villas jumelles, comprenant au total 18 logements et un parking couvert de 18 places et 7 places extérieures sur la parcelle n° 15097. Route du Jorat à Montblesson.

N° 2009/21 – Plan partiel d'affectation « Chalet-à-Gobet » concernant une fraction des parcelles n° 15281 et 15755 - Radiation partielle du plan d'extension N° 599 du 28 novembre 1980. Modification du droit distinct et permanent de superficie octroyé au Centre équestre lausannois S.A. Octroi d'un cautionnement au Centre équestre lausannois S.A. Constitution d'une promesse de droit distinct et permanent de superficie à la Société vaudoise d'astronomie.

N° 2009/35 – Interterra Parking S.A. - Prolongation de la durée du droit distinct et permanent de superficie.

N° 2009/40 – Vente à la commune d'Epalinges d'une partie de la parcelle n° 535 et de la parcelle n° 536 d'Epalinges, soit le Bois-de-la-Chapelle. Acquisition de la parcelle n° 2811 (forêt) sise à la route d'Oron, propriété de la commune d'Epalinges.

En outre, le délégué à la Commission immobilière et son adjoint ont siégé à la Commission d'estimation fiscale des immeubles du district de Lausanne, en tant que représentants de la Commune de Lausanne.

Nous mentionnons ci-dessous la liste des affaires ayant abouti en 2009 à une inscription au Registre foncier, in-

tervenues dans le cadre de l'autorisation générale d'acquérir et d'aliéner des immeubles et des droits réels immobiliers.

### 1. Echange

Acquisition de 73 m<sup>2</sup> de la S.I. du Port, place de la Navigation - Cession de 66 m<sup>2</sup> de ladite société, même lieu.

### 2. Acquisition

#### 2.1. A titre gratuit

##### Terrains

Yves et Pascale Ferrari, 48 m<sup>2</sup> - Route Aloys-Fauquez.

Caisse fédérale de Pensions Publica, 436 m<sup>2</sup> - Avenue des Boveresses.

François Boudry et Claire Busch, 103 m<sup>2</sup> - Avenue des Boveresses.

Robert Mojonier, 34 m<sup>2</sup> - Avenue de Chailly.

La Bâloise, Compagnie d'assurance sur la Vie, 40 m<sup>2</sup> - Avenue du Mont-d'Or.

##### Forêt

Serge Gribinski, Florian Dumont-dit-Voitel, Isabelle et Alain Coudray, 735 m<sup>2</sup> - La Vuachère.

### 3. Aliénations

#### 3.1. A titre onéreux

##### Bien-fonds

10'000 m<sup>2</sup> de la parcelle n° 211 d'Echallens à M. Jimmy Perroud.

70 m<sup>2</sup> de la parcelle n° 552 de Gryon à PPE Miroir d'Argentine.

112 m<sup>2</sup> de la parcelle n° 9041 avenue de Montoie à Mme Josée Golay.

## SERVICE DES FORÊTS, DOMAINES ET VIGNOBLES

### PRINCIPALES TÂCHES DU SERVICE

Le service des FoDoVi est chargé de gérer et de valoriser, par l'exploitation et la production, par l'accueil et par la préservation, le patrimoine vert de la Ville. Il a plus particulièrement pour mission de :

- Gérer les propriétés forestières de la Ville en tant que ressources urbaines tout en renforçant leurs qualités écologiques et leur productivité.
- Conserver et entretenir de manière rationnelle le potentiel de mise en valeur et d'échange des parcelles propriété de la Ville, qu'il s'agisse de terres agricoles ou de terres non encore affectées, pour les besoins futurs de la commune.
- Contribuer à donner une image de ville verte notamment pour ce qui concerne les domaines « portails » comme Rovéréaz, le Châtelard, la Blécherette, Mauvernay, et aussi par l'engagement de la Ville dans la conservation du patrimoine historique, culturel et forain (les Amburnex, les Saugealles et le Chalet-des-Enfants).
- Gérer les propriétés viti-vinicoles de la Ville, patrimoine historique d'exception, dans le respect du

développement durable, tout en maintenant une stratégie de production de vins de haut de gamme.

- Traiter et valoriser les déchets verts de la Ville, de certaines communes voisines et des entreprises privées qui collectent ce genre de déchets de par leur activité (compostière de la Tuilière).
- Fournir de l'énergie « verte » au réseau de chauffage à distance de la Ville en permettant d'éliminer à moindre frais les déchets de taille du service des parcs et promenades et des entrepreneurs de la région (jardiniers paysagistes), ainsi que les sous-produits forestiers de FoDoVi, dont le prix sur le marché des bois d'industrie n'est plus acceptable et que l'on ne peut pas laisser en forêt pour des raisons de sécurité du public.

### EFFECTIF DU PERSONNEL

#### Personnel fixe (sans apprentis)

	1 <sup>er</sup> janvier		31 décembre	
	n	ept	n	ept
Total	35	33.8	35	33.6

#### Apprentis

	1 <sup>er</sup> janvier		31 décembre	
	n		n	
Total		7		7

#### Mouvements du personnel (sans apprentis)

	du 1 <sup>er</sup> janvier au 31 décembre	
	embauche(s)	fin d'emploi
Total	2	1

#### Motif de fin d'emploi

Décès	1
Total	1

### EVOLUTION DU SERVICE

A la demande de la Municipalité, le chef du service des FoDoVi s'est vu confier la mission d'examiner la faisabilité d'un rapprochement de son service avec celui des parcs et promenades, dont le chef de service a annoncé son départ à la retraite. Après diverses analyses et visites, il s'est avéré que cette démarche était cohérente et qu'elle devait naturellement déboucher sur des synergies positives et, peut-être, des économies d'échelle à terme. A mi-septembre, le personnel des deux services a été informé des intentions municipales et un appel à projets a été lancé auprès du personnel dans le but de mettre sur pied des démarches communes allant dans le sens des intentions municipales. Le chef du service des FoDoVi, en collaboration avec le chef du service des parcs et promenades, a rassemblé de mi-septembre à décembre 32 projets concrets de rapprochement actuellement à l'étude.

FoDoVi a repris la gestion des auberges du Chalet-à-Gobet et de Montheron à partir du 1<sup>er</sup> janvier.

Le service a accueilli M. Jean-Yves Ferréol, responsable du contrôle des denrées alimentaires et des champignons, qui a été transféré du service des logements et gérances à partir du 1<sup>er</sup> janvier. A relever que, dans le cadre de cette fonction, il a effectué 98 contrôles de champignons repré-

sentant une quantité totale de 48 kilos (2009 a été une année particulièrement défavorable), fait 93 contrôles assurances qualité (cuisines scolaires, APEMS, etc.), et que 71 participants ont suivi les cours d'hygiène.

## FAITS MARQUANTS

- Janvier : le service participe pour la 2<sup>ème</sup> fois à Swiss'expo au travers d'une exposition sur le Jorat.
- 9 février : le service déplore le décès de son collaborateur, M. Charles Roulin, garde forestier de conservation, dans sa 59<sup>ème</sup> année.
- Mars : vente de bois feuillu. 474 m<sup>3</sup> vendus, soit 71% du volume mis en vente, pour une recette de 27'000.- francs. Forte baisse des prix, principalement du hêtre, mais également du chêne et du frêne.
- 29 avril : la Municipalité adopte le préavis sur le PPA du Chalet-à-Gobet.
- Mai : Exposition « Les oiseaux nicheurs de Lausanne et environs » au Forum de l'Hôtel de Ville.
- 6 juin : Journée en forêt organisée à l'intention d'handicapés.
- 3 août : un incendie accidentel détruit le bâtiment de la Sèche des Amburnex.
- 1<sup>er</sup> septembre : le Conseil communal adopte le préavis municipal pour l'extension des écuries du manège du Chalet-à-Gobet, le déménagement des observatoires de la Société Vaudoise d'Astronomie et la création d'un Planétarium.
- 16 septembre : FoDoVi met sur pied un stand au marché de la Palud pour soutenir la « Révolte paysanne » et la grève du lait en faveur d'un prix du lait équitable à Fr. 1.-/litre.
- 3 octobre : la 9<sup>ème</sup> édition de la manifestation « Un arbre un enfant », à Vernand-Dessous, accueille 1'900 participants. Pour la première fois, 19 familles de la commune de Romanel participent à cet événement.
- 30 octobre : M. Albert Chevalley, vigneron-tâcheron à l'Abbaye de Mont prend une retraite anticipée.
- 18 novembre : premier cours « Réceptions et développement durable » donné par FoDoVi aux collaborateurs de la Ville.
- Décembre : exposition « La main au panier » sur l'agriculture de proximité au Forum de l'Hôtel de Ville, en collaboration avec les associations d'ACP de la région.
- Samedi 5 décembre : portes ouvertes dans les cinq domaines viticoles de la Ville. Bonne fréquentation.
- Samedi 12 décembre : 207<sup>ème</sup> mise des vins de la Ville. Très belle mise pour les vins de la Côte. Malgré une baisse de Fr. 1.- des mises à prix des Lavaux blancs et du Burignon rouge, ceux-ci laisseront 43'225 litres non adjudés (20%). 171'190 litres sont vendus au prix moyen de Fr. 9.71/litre (1'676'926.- francs). Rappelons que les invendus de la mise seront vendus de gré à gré par la suite 10 centimes plus chers que le prix le plus haut de la mise.
- 16 décembre : mise des bois feuillus : 1'073 m<sup>3</sup> vendus, soit 75% du bois mis en vente, pour une recette totale de 92'000.- francs.
- En matière de tourisme vert et d'accueil, à relever que FoDoVi a accueilli plus de 20'000 personnes en 2009,

tous domaines et activités confondus. A signaler 591 nuitées dans les domaines viticoles du Burignon et de Château Rochefort, ainsi que 8'000 écoliers pour les animations pédagogiques dans les fermes, à la compostière et en forêt.

## SERVICE DU LOGEMENT ET DES GÉRANCES

### PRINCIPALES MISSIONS DU SERVICE

Les missions du service consistent à promouvoir et mettre en œuvre la politique lausannoise du logement et gérer des biens immobiliers, en application des décisions des autorités et du droit, en alliant équité sociale, responsabilité environnementale et performance économique.

Concrètement ceci se traduit par les missions suivantes :

Pour la division du logement :

- Promouvoir la construction et la rénovation des logements (subventionnés ou libres) sis sur les terrains de la Ville, en respectant les principes du développement durable conformément à la politique du logement adoptée par la Municipalité et le Conseil communal.

La division agit en outre par délégation cantonale dans trois domaines :

- Contrôler le parc des logements subventionnés sous l'angle du respect des conditions d'occupation par le locataire et des adaptations des loyers par les gérances.
- Introduire et gérer l'aide individuelle au logement conformément à la nouvelle réglementation cantonale.
- Préavisier dans le cadre de l'application de la LDTR, toute demande de rénovation, transformation ou démolition d'immeubles d'habitation sur le territoire communal.

Pour la division des gérances :

- Gestion courante, maintenance et mise à jour du parc immobilier communal (patrimoine administratif et patrimoine financier), en respectant les principes du développement durable conformément à la politique adoptée par la Municipalité et le Conseil communal.

La division agit en outre comme gérance – mandataire de la CPCL – pour son parc immobilier.

Le service a inscrit ses missions, ses objectifs et ses valeurs dans une charte adressée à tous ses partenaires et clients.

### EFFECTIF DU PERSONNEL

#### Personnel fixe (sans apprentis)

Unité administrative	1 <sup>er</sup> janvier		31 décembre	
	n	ept	n	ept
Division logement	27	22.3	27	21.9
Division des gérances	157	76.273	170	89.648
Total	184	98.573	197	111.548

## Apprentis

	1 <sup>er</sup> janvier	31 décembre
	n	n
Total	1	4

## Mouvements du personnel (sans apprentis)

	du 1 <sup>er</sup> janvier au 31 décembre	
	embauches	fins d'emploi
Total	61	22

## Motifs des fins d'emploi

Démission	8
Retraite	4
Fin de contrat	6
Licenciement	3
Suppression de poste	1
Total	22

## DIRECTION DU SERVICE

En 2009, le service a enregistré les événements particuliers suivants :

1. Suppression de l'office de l'hygiène. Cette suppression, décidée par la Municipalité le 12 décembre 2008, est entrée en force à fin août 2009 avec la suppression du poste de chef de l'office de l'hygiène et le départ à la retraite du titulaire. Les deux collaborateurs attachés à cet office ont été transférés, début 2009, l'un à FoDoVi pour poursuivre les prestations de contrôle de champignons et de denrées alimentaires (dans les garderies, APEMS et réfectoires scolaires), et l'autre au service d'assainissement pour poursuivre les prestations d'hygiène de l'habitat et de contrôle des eaux de baignade.
2. Recapitalisation de la Caisse de pensions du personnel de la commune de Lausanne (CPCL). Le 11 décembre 2009, par la signature des contrats portant sur la cession du parc immobilier de la société coopérative Colosa, s'est conclu avec succès un volet important de la recapitalisation de la CPCL. Pour mémoire, ce processus a été initié par la division du logement, qui y a intensément participé avec l'appui de spécialistes des domaines financiers, juridiques et fiscaux. Le personnel administratif de la coopérative Colosa dissoute a été intégré au sein de la division des gérances. Il poursuit la gestion de ce parc immobilier dans le respect des règlements et dans le même esprit social qui prévalait dans l'ancienne société.
3. Réorganisation de la division du logement afin de correspondre davantage aux valeurs du développement durable. Une nouvelle unité intitulée « locataires solidaires » est née de la réunification des prestations suivantes: inscriptions/réception, révision, cellule logement et Fête des Voisins. Elle permet de mieux encadrer les locataires et les candidats locataires et d'améliorer le flux d'informations; de maîtriser le parcours d'un locataire de son entrée jusqu'à sa sortie d'un appartement subventionné. Cela permet aussi des méthodes de travail transversales, efficaces et proches des locataires. Elle permet également d'atteindre une expertise dans le volet social du développement

durable sur les thématiques suivantes: intégration, mixité, solidarité et justice sociale.

4. Le rapport-préavis N° 2009/36 du 8 juillet 2009, répondant au postulat Egli « Quartier de Montelly : environnement et qualité de vie », a été voté en fin d'année. La mise en place, à titre pilote, d'un portail administratif à l'écoute du quartier se réalisera en 2010.

## DIVISION DU LOGEMENT

### Promotion logement

La direction du service, en collaboration étroite avec son guichet bâtiments durables, suit le développement des projets « 3000 nouveaux logements durables » ci-après :

#### Beaumont 74

28 logements en location  
Chantier en cours – livraison printemps 2010

#### Victor-Ruffly

64 logements en PPE (sur droit de superficie) et en location  
Chantier en cours – livraison printemps 2010

#### Le Bugnon (ch. de Maillefer)

Réalisation privée suivie par le SLG  
233 logements en location  
Premiers logements livrés – fin du chantier été 2010

#### La Borde

72 logements subventionnés et/ou protégés  
Chantier en cours – livraison 2<sup>ème</sup> semestre 2010

#### Pra Roman

61 logements adaptés pour les seniors, en location  
Permis de construire obtenu – début du chantier en 2010

#### Pra Bernard

18 logements en PPE  
Permis de construire obtenu – début du chantier en 2010

#### Pra Gilliard

16 villas dont 4 individuelles et 12 jumelles  
Permis de construire obtenu – prochainement en chantier

#### Provence

120 logements en PPE (sur droit de superficie) et en location, dont 28 protégés  
Permis de construire obtenu – prochainement en chantier

#### Le Communet

16 logements en PPE (sur droit de superficie)  
Traitement des oppositions en cours

#### Sébeillon Est

Réalisation privée suivie par le SLG  
123 logements en location  
Demande d'autorisation provisoire d'implantation en cours

#### Bochardon 11, 13

13 logements coopératifs  
Affaire en suspens (recours au TA)

#### Avenue de Morges

94 logements  
Avant-projet – sélection d'un investisseur.

Ces douze projets totalisent 858 logements, dont 494 respectant le label Minergie Eco, 348 le label Minergie et

16 le label Minergie P. Dans l'état actuel des programmes, 83% sont destinés à la location, dont 26% subventionnés ou contrôlés, et 17% à la vente en PPE.

Du point de vue environnemental, les efforts consentis en faveur de la qualité thermique des enveloppes et des énergies renouvelables se traduiront par une réduction annuelle des émissions de CO<sub>2</sub> de 850 tonnes, soit un « crédit carbone » correspondant aux émissions induites par un parcours annuel de 3'500 km en véhicule individuel pour chacun des futurs habitants.

### **Administration – appui juridique**

*Dissolution de la société coopérative Colosa et transfert de son patrimoine à la CPCL*

L'unité susmentionnée a intensément participé, avec l'appui de spécialistes des domaines financiers, juridiques, fiduciaires et fiscaux, à la conclusion de ce volet important de la recapitalisation.

En effet, depuis décembre 2006, cette unité a en particulier contribué à l'estimation de son parc immobilier par un organe neutre, à la rédaction partielle (chapitre 11) du rapport-préavis N° 2008/59 sur la recapitalisation de la CPCL, à la dissolution de la société coopérative, à l'élaboration des conventions relatives à la conservation du statut social des immeubles, et à l'obtention de l'accord du service cantonal concerné (SELT) pour toute cette opération.

### *Aides au logement*

En application de la législation sur le logement et en vertu de la délégation de compétence de l'Etat de Vaud, l'unité a notamment, dans le cadre de sa mission, contrôlé l'état financier des immeubles et surveillé l'administration et la gérance d'environ 7'700 logements construits ou rénovés avec l'appui des pouvoirs publics. Dans ce contexte, les loyers de 4'050 logements ont été subventionnés pour une somme globale (aide à la pierre) de Fr. 2'855'047.-.

Par le rapport-préavis N° 2009/02 « *Domino n'est pas qu'un jeu* » (réponse au postulat Egli), l'unité a également contribué à prévoir l'introduction d'un dispositif destiné à répondre aux défis posés par le logement des personnes âgées. Domino est un concept d'habitat communautaire novateur, pouvant bénéficier d'aides cantonales et se situant entre le maintien à domicile et l'hébergement en EMS.

Par ailleurs, concernant le logement des étudiants et des personnes (jeunes) en formation, il a été mis à disposition un immeuble subventionné (Chablais 30) totalisant 39 chambres.

### *Aide à la personne*

L'année 2009 a été marquée par la modification (grille financière d'admission) du Règlement cantonal du 5 septembre 2007 sur l'aide individuelle au logement (RAIL), à laquelle l'unité a contribué de manière déterminante. Grâce à l'expérience qu'elle a accumulée dans ce domaine, l'unité a également noué des liens importants avec cinq des grandes communes vaudoises avec lesquelles elle a partagé son savoir-faire en matière de gestion informatique de l'aide individuelle au logement.

A Lausanne, ce sont 546 familles qui ont bénéficié de l'aide individuelle au logement (AIL), pour un coût de Fr. 990'562.- dont la moitié a été prise en charge

par l'Etat de Vaud. En bref, l'AIL a permis à 72% des ménages bénéficiaires de voir leur loyer net réduit de 15 à 20%. En outre, 279 ménages ont encore continué à recevoir, en raison de leur situation acquise, l'allocation (exclusivement) communale au logement, pour un montant total de Fr. 279'899.-. Ce subside communal est progressivement abandonné au profit de l'aide cantonale susmentionnée.

### *Préservation du parc immobilier*

En application des législations cantonales sur les rénovations (LDTR 1985) et l'aliénation d'appartements (LAAL 1989), l'unité administrative a analysé 504 dossiers en 2009 dont 46, concernant 529 logements, ont été l'objet d'un préavis communal à l'attention de l'Etat. S'agissant des aliénations, l'unité a également traité 78 dossiers préavisant la vente de 78 appartements.

### **Outils d'information – éléments statistiques**

#### *Statistiques*

L'enquête annuelle sur les logements du marché libre à Lausanne a, pour la 8<sup>ème</sup> année consécutive, montré que ce marché restait extrêmement tendu puisque le taux d'appartements vacants s'est fixé à 0,10%, alors qu'un marché équilibré doit disposer de 1,5 à 2% de logements libres à louer. Concernant les logements subventionnés, suite principalement au départ volontaire de locataires, 532 baux ont été passés en 2009 (baisse d'environ 25% - signe de pénurie !), 1'710 dossiers ont été ouverts et, à la fin de l'année, la demande de 446 ménages recherchant activement un logement n'était toujours pas satisfaite.

#### *Base de données logement et bilan de la construction de logements*

A titre de Registre reconnu et grâce à son application BDL, Lausanne a depuis 2005 restitué directement à l'Office fédéral de la statistique (OFS) des données bâtiments et logements mises à jour par le SLG. La finalisation du recensement fédéral pour 2010 et de l'harmonisation des registres pour 2012 ont conduit la Ville de Lausanne et le Canton de Vaud à chercher des collaborations en vue de la restitution des données 2009, qui s'effectuera par le canal commun du Registre cantonal des bâtiments (RCB), permettant de bénéficier également des synergies sur le plan de la statistique de la construction.

Pour l'année 2009, la base de données logement (BDL) a relevé que 278 logements ont reçu un permis d'habiter dans des nouvelles constructions. Dans la même période, 86 logements ont, de surcroît, été aménagés et autorisés dans des bâtiments existants. Pour 2009, cela représente donc un total de 364 nouveaux logements, contre 255 en 2008, soit près de 30% de plus. A ce résultat positif de logements dits « terminés », il faut encore ajouter celui des logements dits « en chantier ». Pour l'année relevée, nous avons 793 logements en chantier contre 764 en 2008, soit 4% de plus. Bilan réjouissant, le nombre de nouveaux logements créés est en augmentation !

### **Bâtiments durables**

#### *Concept énergétique pour l'éco-quartier aux Plaines-du-Loup*

Dans le cadre de la réalisation d'un quartier durable sur le plateau de la Blécherette, un groupe de travail interne à l'administration a été chargé d'étudier la faisabilité de

planifier un quartier à 2000 watts sur ce périmètre. Copiloté par le SLG et les SIL, ces travaux ont abouti à l'établissement d'un rapport clarifiant les objectifs à atteindre, les mesures à prendre ainsi que les conséquences économiques de cette option. Suite à la finalisation de ces études, la Municipalité a décidé de valider le principal objectif environnemental proposé, à savoir de planifier un quartier à 2000 watts. L'intégralité de ce rapport sera accessible sous sa forme définitive courant mars 2010.

#### *SMEO online*

Pour appuyer une politique orientée vers la construction durable, et conscients du rôle essentiel que joue ce secteur d'activité sur les consommations d'énergie, la Ville de Lausanne et le Canton de Vaud ont co-développé l'outil SméO. Destiné à qualifier la durabilité des projets de construction/rénovation, cet outil d'aide à la décision est en accès libre à l'ensemble des professionnels depuis l'adresse [www.smeo.ch](http://www.smeo.ch). Cet outil de management de la durabilité propose l'analyse du cycle de vie des bâtiments, tout au long de leur processus de développement. Pour cela il s'appuie sur des programmes et des outils métiers ainsi que sur des connaissances ou des références actuelles et à venir.

#### *Patrimoine financier et société 2000 watts*

Pour appuyer l'adoption du rapport-préavis N° 2008/28 en réponse à la motion Ghelfi « *Pour des contrats de location respectueux de l'environnement* », le Conseil communal a décidé de plébisciter l'établissement d'une stratégie d'assainissement énergétique du patrimoine financier de la Ville. Dans cette optique, une société a été mandatée mi-2009 pour réaliser cette étude. Un état des lieux énergétique des 70 bâtiments de ce patrimoine sera disponible dès le début 2010 et une stratégie de rénovation définissant les priorités sera proposée courant 2010.

#### *Partenariat interservices*

Dans le cadre d'un partenariat avec le service d'architecture et la division des gérances, le guichet des bâtiments durables est associé à différents projets immobiliers, qu'il s'agisse de rénovation ou de construction, d'évaluation en phase de concours ou de suivi de projet. Les principales affaires traitées en 2009 sont :

- la rénovation des bâtiments sis rue Curtat 14-18-20-22, ch. des Sauges 37, rue Neuve 2, av. de Cour 16B, av. César-Roux 16;
- la construction de trois logements Minergie Eco sis ch. du Devin 38, d'une salle de gymnastique Minergie av. de Béthusy, et d'un bâtiment Minergie, dédié à l'activité, situé dans l'îlot R2 du quartier du Rôtillon.

#### **Locataires solidaires**

##### *Inscriptions/réception*

Avec 1'710 nouvelles inscriptions, portant le nombre total de candidats à 446, la demande est restée particulièrement forte en 2009. Le taux de rotation en baisse et l'absence de nouvelles constructions ont accentué la pénurie qui s'est manifestée à nos guichets par des demandes très soutenues d'aide, de conseil ou simplement d'écoute, révélatrices de la détresse d'une partie de la population mal logée. Les demandes de dérogations ont été traitées de façon restrictive.

#### *Révision*

Durant l'année écoulée, la situation de 1'953 locataires a été contrôlée conformément à la réglementation, et l'identification de 430 locataires ne répondant pas ou plus aux conditions légales a permis la perception de Fr. 649'146.- au titre de suppléments de loyers. Les subventions de 164 locataires ont été totalement ou partiellement supprimées.

#### *Cellule logement*

Avec une population lausannoise en forte augmentation et la pénurie aiguë d'appartements subventionnés, la cellule logement a été encore plus confrontée à la crise du logement. Le nombre de nouvelles demandes d'aide est finalement resté stable. Toutefois, le total des cas traités a été en augmentation, ceci en raison du report de dossiers de 2008 et au profil plus difficile de certaines situations qui ont été soumises.

Enfin, il est constaté que la réticence des gérances reste un obstacle majeur au relogement des ménages en difficulté, ceci malgré des clôtures de dossiers démontrant, pour la grande majorité, des bilans positifs.

#### *Fête des voisins*

155 fêtes ont été annoncées pour la 5<sup>ème</sup> édition. Le nombre d'inscriptions a légèrement baissé par rapport à 2008 où 179 fêtes avaient été prévues. On peut avancer différentes hypothèses à ce sujet : la suppression de l'envoi tous ménages par les services industriels lausannois, la suppression du partenariat avec les TI et donc de l'affichage gratuit dans les bus, la suppression de la carte interactive sur le site internet. Les moyens de communication vont être repensés en 2010. Toutefois, pour ceux qui organisent la fête, celle-ci est devenue une tradition annuelle fort appréciée.

### **DIVISION DES GÉRANCES**

Les activités de l'année 2009 se sont essentiellement concentrées sur les opérations liées à la recapitalisation de la CPCL. L'intégration de la section Colosa, l'encadrement de ce nouveau personnel, l'organisation et la planification de la poursuite des activités ont passablement occupé la direction de la division. En parallèle, le mode d'attribution et d'adjudication des travaux a fait l'objet d'un examen attentif et il est prévu de proposer des processus améliorés pour 2010.

#### *Section gérance (PATFIN et CPCL)*

Diverses études ont été entreprises par cette section ainsi que par la commission immobilière, par le biais de son portfolio manager, afin de réduire les frais d'entretien et, plus particulièrement, les charges liées à la consommation d'eau et d'électricité des immeubles.

Pour le reste, la section gérance s'est employée à gérer le parc d'immeubles de la CPCL au plus près des volontés du mandant, en procédant à la valorisation de son parc tout en respectant l'enveloppe globale allouée à cette mission. Les informations sur ce parc immobilier sont contenues dans le rapport de gestion de la CPCL.

#### *Section patrimoine administratif (PAD)*

Après la phase conceptuelle en 2008, la mise en place de l'unité de nettoyage et d'exploitation technique (UCNET) a été réalisée avec succès. La création d'une unité de

nettoyage, la redéfinition des prestations de l'unité d'exploitation et une nouvelle répartition du portefeuille d'immeubles ont également été effectuées au sein de l'unité des gérants techniques. Ces changements ont permis de définir une organisation claire et une adaptation des descriptions de poste.

Grâce à un travail assidu du groupe de travail, le premier exercice d'évacuation d'une telle importance a été réalisé à Chauderon 9 après plusieurs mois de préparation et d'organisation.

Une nouvelle étape de gros travaux a été réalisée sur le site de Chauderon par le remplacement des tours de refroidissement. Dans le cadre des divers préavis interservices, les études des projets importants ont pu être lancées, telles que le Musée romain de Vidy, le Musée historique de Lausanne, l'Arsenic, Chauderon 4.

Des travaux de valorisation du patrimoine ont été réalisés par le biais des crédits cadres; il s'agit de la Salle Paderewski, des centres de vie enfantine et des écoles à la montagne. Le projet de remplacement de l'éclairage par des sources lumineuses plus économiques et plus adaptées (LED), la rénovation de la peinture et le remplacement de tout le revêtement de sol de toute l'exposition de la Collection de l'Art Brut ont pu débuter; les travaux seront terminés en 2010. Ces travaux ont été réalisés grâce au soutien de la Loterie Romande, du Fonds communal pour l'utilisation rationnelle de l'électricité et la promotion des énergies renouvelables, et le Parti de l'Art Brut.

#### Section technique

Pour le patrimoine financier, suite aux modifications du crédit-cadre 3 communiquées au Conseil communal le 10 juin 2009 (divers transferts, DDP, travaux réduits et effectués sur l'entretien courant ou rénovation jugée trop importante qui fera objet d'un préavis), le programme de rénovation se poursuit. Les rénovations des enveloppes extérieures des immeubles Agassiz 5, Temple 22 et Cathédrale 8-10 se sont terminées. Les travaux pour les écuries du parc de Mon-Repos 3 et l'immeuble Echallens 29 ont débuté et se poursuivront en 2010. Pour plusieurs projets de rénovations lourdes, la section technique a procédé à l'analyse et à la définition d'un programme de travaux dont les études ont débuté (en collaboration avec le service d'architecture), qui conduira au dépôt de préavis au Conseil communal en 2010 et 2011 (rue César-Roux 16, rue Neuve 2 et ch. des Celtes 1 à Sauvabelin). La section fournit également des prestations techniques à la CPCL.

Des contacts plus étroits et réguliers se poursuivent entre la section gérance et la section technique afin d'améliorer la qualité des interventions de rénovations et des entretiens.

#### Soutien informatique et ressources humaines

La section informatique a contribué à améliorer dans toutes les sections la compréhension et l'utilisation adéquate des logiciels, par le biais de formations ponctuelles auprès des utilisateurs. La mise en place de nouveaux logiciels et les mises à jour se sont effectuées à satisfaction et sans perturber l'activité courante.

Pour les ressources humaines, outre une implication plus importante auprès de la division du logement, la mise en place de la nouvelle Unité centrale de nettoyage (Ucnet) au 1<sup>er</sup> janvier, voulue par la Municipalité, ainsi que la reprise de la Société coopérative Colosa au 1<sup>er</sup> octobre, ont engendré une forte augmentation des effectifs du personnel et une charge ponctuelle de travail importante.

#### Section comptabilité

La comptabilité a remplacé trois collaborateurs. Le passage de 4 à 6 positions réalisé en fin d'année permettra à court terme d'avoir une meilleure lisibilité et utilisation des comptes. Les changements d'organisation réalisés en 2008 portent leurs fruits, mais la charge de travail reste cependant importante pour cette section transversale.

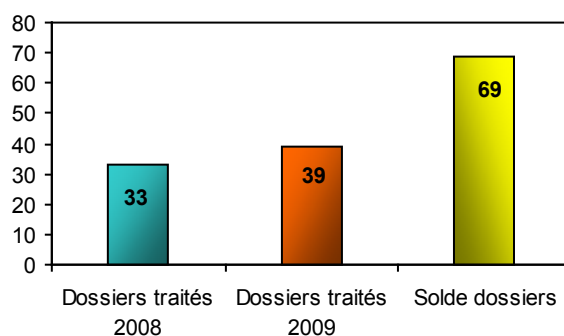
## BUREAU D'INTEGRATION CANINE

L'activité du Bureau d'intégration canine (BICan) a principalement été marquée par les 4 points suivants :

- poursuite d'une importante activité administrative visant à localiser, contacter, puis convoquer les détenteurs de chiens juridiquement considérés comme potentiellement dangereux et cherchant à se soustraire aux prescriptions de la LPOIC ;
- planification du remplacement du vétérinaire de la Ville de Lausanne par un expert indépendant et agissant sur mandat ;
- mise en œuvre d'une action de formation particulière (diplôme d'instructeur canin Police +) au profit des policiers ou fonctionnaires impliqués dans les affaires canines ;
- poursuite de la réflexion menée conjointement avec le SCAV visant à finaliser les modifications du règlement d'application de la LPOIC, qui devraient entrer en vigueur au printemps 2010.

#### Chiens potentiellement dangereux (CPD)

A fin 2009, le BICan a traité la moitié des dossiers CPD déposés depuis l'entrée en vigueur de la LPOIC. A dessein et pour l'exercice écoulé, ce sont les cas les plus ardues (dossiers incomplets, annonces lacunaires, sujets clandestins) qui ont fait l'objet de notre attention particulière et de la procédure administrative prévue, ce qui a valu une énergie administrative importante à consacrer à ces détenteurs qui, pour la plupart, ont affiché un complet manque de collaboration avec l'autorité. Une grande majorité d'entre eux a fait l'objet d'une dénonciation en Préfecture.





## Commentaires

Lors de l'examen des dossiers des détenteurs, il a été constaté que, parmi ces gens :

- 74% n'ont aucune expérience cynologique préalable à la détention d'un chien potentiellement dangereux ;
- 28% présentent des antécédents judiciaires ;
- 46% sont sans activité.

Cela démontre bien, une nouvelle fois, que les risques potentiels et généraux engendrés par la détention d'un chien se situent en grande partie à l'échelon des capacités du détenteur. Cependant, le choix de certaines races, caractérisées par leur bagage génétique et leur morphologie, peut constituer un facteur aggravant à une situation de base déjà insatisfaisante.

Comme en 2008, l'observation de la voie publique lausannoise permet de constater une forte diminution de la visibilité/présence insécurisante de ce type de chiens dans des configurations critiquables (rassemblement, intimidation, comportement inadéquat du détenteur).

Il s'agira maintenant d'attendre l'entrée en vigueur d'éventuelles et nouvelles mesures touchant les chiens listés (muselière et tenue en laisse sur la voie publique) annoncées par l'autorité cantonale, suite à l'incident du mois de décembre 2009 survenu à Préverenges.

## Chiens dangereux ou présentant un degré d'agressivité élevé

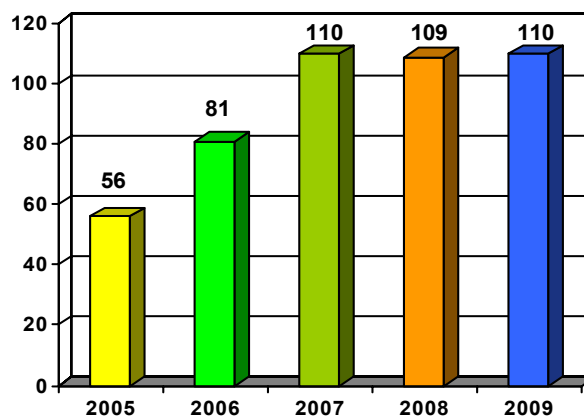
L'année 2009 voit une stabilisation des affaires traitées, même si il faut admettre que le nombre de celles-ci demeure élevé en regard des règles de sécurité qui devraient être respectées par l'ensemble des détenteurs de chien(s).

Les cas enregistrés concernent à 70% des situations de morsures au préjudice d'êtres humains ou de congénères.

Pour la 1<sup>ère</sup> fois depuis 2005, les personnes de sexe féminin sont majoritaires (57%) dans la responsabilité des incidents survenus.

Autre facteur émergent, 21% des morsures ont pour auteurs des chiens de petites races, dits de compagnie.

Enfin, il convient de relever l'augmentation (+8%) des propriétaires de chiens qui demeurent non identifiés lors d'incidents. L'examen des faits démontre que ces personnes préfèrent quitter les lieux sans s'annoncer ou communiquent des identités fausses ou partielles.



## SERVICE DE LA CULTURE

### PRINCIPALES TÂCHES DU SERVICE

- Définition et application de la politique culturelle.
- Représentation de la Ville par le chef de service dans les conseils de fondations de ses principales institutions culturelles.
- Décisions sur la répartition et le suivi des subventions.
- Suivi des institutions culturelles et de la scène indépendante.
- Gestion du Fonds des arts plastiques.
- Gestion et promotion des quatre musées communaux.

## EFFECTIF DU PERSONNEL

### Personnel fixe

	1 <sup>er</sup> janvier		31 décembre	
	n	ept	n	ept
Unité administrative	7	6.05	7	5.65
Collection de l'Art Brut	10	8.25	11	9.15
mudac	14	9.5	15	11
Musée historique	26	18.55	27	19.55
Musée romain	7	4.9	7	4.9
Total	64	47.25	67	50.25

### Apprenti

	1 <sup>er</sup> janvier		31 décembre	
	n	n	n	n
Musée historique	1		1	
Total	1		1	

### Mouvements du personnel (sans apprentis)

	1 <sup>er</sup> janvier au 31 décembre	
	embauches	fins d'emploi
Total	5	4

### Motifs des fins d'emplois

Décès	1
Démission	2
Suppression de poste	1
Total	4

### FAITS MARQUANTS

L'année passée sous revue aura vu :

- l'adoption par le Conseil communal du rapport-préavis N° 2008/26 définissant les lignes directrices de la politique culturelle de la Ville de Lausanne pour les années 2009 à 2013 ;
- l'adoption par le Conseil communal du préavis no 2009/12 : Arsenic – demande d'un crédit d'étude – rénovation de l'enveloppe, assainissement des installations CVSE, mise en conformité des sorties de secours et des dispositifs généraux de sécurité, surélévation de la toiture du corps central et réaffectation des locaux ;
- le recensement, par une commission ad hoc, des sites susceptibles d'accueillir le nouveau Musée cantonal des Beaux-Arts (MCBA) à Lausanne et le choix par le Conseil d'Etat du site de la Halle CFF aux locomotives, présenté par la Municipalité dans le cadre de la procédure cantonale de sélection d'un site pour le nouveau MCBA ;
- la création d'une bourse de compagnonnage théâtral par le Canton et la Ville afin de soutenir les jeunes metteurs en scène ;
- le transfert de l'atelier de numérisation du service de la culture au service d'organisation et d'informatique, en vue de la création d'une unité de numérisation et de gestion des documents électroniques des services de l'administration et des musées de la Ville.

### FINANCEMENT EXTÉRIEUR À LAUSANNE

Le Fonds intercommunal de soutien aux institutions culturelles de la région lausannoise a versé aux quatre grandes institutions culturelles lausannoises le montant de Fr. 750'000.–, soit une augmentation de Fr. 20'000.– par rapport à l'année 2008 (3.4% des subventions allouées par la Ville).

La participation de l'Etat de Vaud aux institutions culturelles lausannoises soutenues par le service de la culture s'est élevée, en 2009, à Fr. 6'970'000.– (Cinémathèque non comprise), sans compter les aides ponctuelles distribuées par la Commission cantonale des activités culturelles (CCAC). Ceci représente une augmentation de Fr. 115'000.– par rapport à l'année 2008.

### ARTS VISUELS ET MUSÉES

Les arts visuels et musées ont représenté 20.3% du budget du service de la culture.

### Promotion des musées

La promotion des musées est faite par le biais de deux publications principales :

- « *Musées lausannois* », financée par le Canton et la Ville, tirée à 12'500 exemplaires trois fois par an ;
- la brochure « *infos expos* », qui paraît deux fois l'an, tirée à 115'000 exemplaires en trois langues.

### Nuit des Musées lausannois

La 9<sup>ème</sup> édition de « La Nuit des Musées lausannois » s'est déroulée du samedi 26 septembre à 14h00, au dimanche 27 septembre à 02h00. 14'068 visiteurs dont près de 3'000 enfants ont visité les 23 musées ouverts pour l'occasion, pour la somme modique de Fr. 10.– (gratuit pour les moins de 16 ans), avec pour la première fois la participation du Musée de l'immigration. Faute de lieu disponible, le Musée FMR n'a pas eu lieu cette année ; il a été remplacé par un « Salon urbain » organisé à l'Espace Arlaud.

### Dépôts des musées communaux

Lors de l'inondation du dépôt du mudac le 4 novembre 2008 à Villamont, plus de 70 œuvres faisant partie des collections ont été totalement détruites, sur les 800 pièces entreposées. En outre, près de 470 pièces ont été ou vont être restaurées dans les mois à venir.

A signaler que la Collection de l'Art Brut est toujours en attente d'un dépôt climatisé et sécurisé pour l'entreposage de ses collections.

### Atelier de numérisation

La bibliothèque optique des huit bases de données des musées lausannois MUSERIS (entreprise CORIS) compte à ce jour près de 39'000 images gravées en haute définition, disponibles pour le public sur internet en basse définition.

### Musée de design et d'arts appliqués contemporains (mudac)

28'554 personnes, dont 2'594 élèves, 5'468 visiteurs lors de la Nuit des Musées lausannois et 567 visiteurs lors des Journées du patrimoine, ont visité le mudac (expositions temporaires, permanentes et animations).

Expositions temporaires:

- « *The Scottish Show Switzerland – 15 designers écossais* », du 29 octobre 2008 au 8 février 2009 ;
- « *Prix Emile Hermès – Le sens de l'objet* », du 3 décembre 2008 au 8 février 2009 ;
- « *Packaging : emballer à dessein* », du 4 mars au 1<sup>er</sup> juin 2009 ;
- « *Pierre Charpin – entre les vases* », du 4 mars au 1<sup>er</sup> juin 2009 ;
- « *Nature en Kit* », du 24 juin au 27 septembre 2009 ;
- « *Prix fédéraux de design 2009* », du 21 octobre 2009 au 31 janvier 2010 ;
- « *Délires de lire : La Joie de lire, éditeur jeunesse* », du 21 octobre 2009 au 31 janvier 2010 ;
- « *Les plus beaux livres suisses 2008* », du 21 octobre 2009 au 31 janvier 2010.

### Musée historique de Lausanne (MHL)

23'116 personnes, dont 4'105 élèves de 249 classes, 2'819 visiteurs lors de la Nuit des Musées lausannois et 180 lors des Journées du patrimoine, ont visité le musée (expositions temporaires, permanentes et animations).

Expositions temporaires:

- « *Drôle de zèbre. Henri Roorda van Eysinga* », du 13 mars au 28 juin 2009 ;
- « *Enfances volées. Verdingkinder reden* », du 28 juillet au 15 novembre 2009 ;
- « *Underground. Acte 1. Scène 2* », du 11 septembre 2009 au 17 janvier 2010.

2009 a vu la parution du 3<sup>ème</sup> volume de la série consacrée aux collections du MHL. Cet ouvrage présentant les plus belles vues de Lausanne, des plans du 16<sup>e</sup> siècle en passant par les interprétations picturales les plus récentes, documente remarquablement l'histoire de la ville.

A noter qu'une large part de l'activité des trois départements du MHL a été consacrée à la préparation du projet de la nouvelle exposition permanente, dont la réalisation est agendée en 2011.

### Collection de l'Art Brut (CAB)

27'028 personnes, dont 4'705 élèves et 2'284 visiteurs pour la Nuit des Musées lausannois, ont visité la Collection de l'Art Brut (expositions temporaires, permanentes et animations).

Expositions temporaires:

- « *Japon* », du 21 février au 28 septembre 2008 (prolongée jusqu'au 25 janvier 2009).
- « *Art Brut fribourgeois* », du 5 février au 27 septembre 2009 (prolongée jusqu'au 18 octobre 2009) ;

L'exposition réalisée en 2008 par la Collection de l'Art Brut a fait une halte prestigieuse au Kunsthau de Vienne, dans le cadre des événements marquant l'année Japon en Autriche. Intitulée *Art Brut aus Japan*, cette exposition mettant en valeur plus de 100 œuvres de la CAB a attiré quelque 50'000 visiteurs.

A noter enfin la fermeture au public de la Collection, depuis le 2 novembre 2009 jusqu'au 5 mars 2010, pour permettre la rénovation des peintures et des moquettes ainsi que le changement d'éclairage du musée en faveur de la technologie LED, la CAB devenant ainsi l'un des premiers musées suisses à miser sur cette nouvelle technologie.

### Musée romain de Lausanne-Vidy

9'995 personnes, dont 1'636 élèves, ont visité le Musée romain de Vidy (expositions temporaires et permanentes, animations non comprises). Le nombre global de visiteurs s'inscrit dans la moyenne habituelle.

Expositions temporaires:

- « *T'as trouvé ? Le passé en jeux* », du 28 novembre 2008 au 3 mai 2009. Marquant les 15 ans du musée, cette exposition se voulait avant tout récréative sans pour autant sacrifier les enjeux pédagogiques ;
- « *Déçus en bien ! Surprises archéologiques en terre vaudoise* », du 4 juin 2009 au 31 janvier 2010. Conçue à l'occasion du départ à la retraite de l'archéologue cantonal, cette exposition réunissait pour la première fois les plus belles découvertes archéologiques vaudoises, toutes époques confondues, de ces 36 dernières années.

Durant la période estivale, l'association Pro Lousonna, l'Université de Lausanne et le Musée romain avec le concours du service des parcs et promenades ont mis

sur pied, l'espace d'une journée, une fête antique sur la promenade archéologique. Ce fut l'occasion pour 5'000 visiteurs de (re)découvrir un parc et des vestiges parfois méconnus.

A relever aussi que les collaborateurs du musée ont contribué à la préparation du projet d'extension du bâtiment, extension qui devrait se réaliser en 2011-2012.

### Fonds des arts plastiques (FAP)

Durant l'année, la commission s'est réunie à quatre reprises. Elle a en outre visité cinq ateliers et une exposition et a acquis des œuvres de Tilo Steireif, Bernard Bolli et Emmanuelle Antille.

De plus, le Fonds des arts plastiques a soutenu des artistes lausannois pour quatorze expositions nationales et internationales ainsi que pour la réalisation de treize publications. Des aides ont également été apportées aux activités de quatre associations d'artistes.

Dans le cadre du pour-cent culturel, le Fonds des arts plastiques a poursuivi l'exposition d'œuvres d'art dans l'entrée du nouveau bâtiment Flon-Ville.

### Fondation de l'Hermitage

Cette institution, soutenue par la Ville de Lausanne, a présenté deux expositions d'envergure :

- « *Christo et Jeanne-Claude. Over The River, A Work In Progress* », du 13 février au 24 mai 2009 ;
- « *Passions partagées. De Cézanne à Rothko, chefs-d'œuvre de l'art du XX<sup>e</sup> siècle dans les collections privées suisses* », du 26 juin au 25 octobre 2009. Cette exposition a été organisée pour fêter les 25 ans de la Fondation. C'est aussi à l'occasion de cette exposition anniversaire que la Fondation de l'Hermitage a accueilli son 2'000'000<sup>e</sup> visiteur depuis l'ouverture du musée en 1984. Le 25<sup>ème</sup> anniversaire a été marqué par une manifestation populaire réunissant plus de 1'000 personnes, au bénéfice d'un soutien exceptionnel du service de la culture.

### THÉÂTRE

Le théâtre a représenté 25.43% du budget du service de la culture.

#### Théâtre Vidy-Lausanne

81'967 spectateurs, dont 4'700 adhérents, ont assisté aux 35 spectacles (496 représentations).

Sous la responsabilité artistique, administrative et technique du Théâtre, ce ne sont pas moins de 26 productions (621 représentations) qui ont été présentées dans 14 pays.

Du point de vue artistique, certains metteurs en scène programmés ont fait figure d'artistes confirmés, à savoir Alvis Hermanis avec *Sonia*, Jacques Lassalle avec *Parlez-moi d'amour*, Joël Jouanneau avec *Sous l'œil d'Œdipe*, Charles Tordjamann avec *La Fabbrica*, Claude Régy avec *Ode maritime* et Jean Jourdeuil avec *Philoctète*. D'autres artistes ont confirmé avec force leur talent (Gian Manuel Rau, Jean-Yves Ruf, Lilo Baur, Christine Letailleur). Parmi les artistes de la nouvelle génération, on mentionnera les prestations d'Amit Drori avec *Orlando*, Julien Mages avec *Les Perdus*, et Gabriel Dufay avec *Push up*.

Volonté du Théâtre de Vidy-Lausanne mais aussi tendance du théâtre européen actuel, nombre d'auteurs

contemporains vivants, d'horizons très divers, ont été à l'affiche : Lukas Bärfuss, Michel Viala, Valère Novarina, Noëlle Revaz, René Zahnd, Koffi Kwahulé, Joël Jouanneau, Roland Schimmelpfennig, Julien Mages, Ascanio Celestini, Miguel Québatte et Peter Handke.

A relever les interprétations remarquées notamment de Roland Vouilloz, Jacques Michel, Jean-Yves Michaux, Jérôme Derre, Laetitia Doesch, Eric Ruf, Bruno Boëglin, Marianne Basler, Denis Lavant, et Jean-Quentin Châtelain.

2009 aura aussi vu la parution d'un nouveau livre consacré à l'activité du Théâtre sur ces cinq dernières années.

### **Théâtre Kléber-Méleau**

L'année 2009 a marqué le 30<sup>ème</sup> anniversaire de l'ouverture du Théâtre. Avec une programmation plus riche et plus contemporaine (7 spectacles pour 104 représentations), Kléber-Méleau a accueilli 17'845 spectateurs.

### **Théâtre Arsenic**

14'878 spectateurs ont fréquenté les 41 manifestations présentées dans les trois salles du théâtre (195 représentations), soit une hausse de fréquentation de plus de 2'000 spectateurs par rapport à 2008. Le Théâtre a coproduit 12 créations théâtrales et chorégraphiques, et a réalisé 18 accueils (théâtre, danse, musique et apéritifs événementiels).

A relever que le Théâtre a accueilli la première édition des *Journées de Théâtre Contemporain Suisse*, co-organisée et co-accueillie par les théâtres genevois Grütli, St-Gervais, Usine, et lausannois Grange de Dorigny et 2.21.

### **Théâtre Boulimie**

11'393 spectateurs ont assisté aux 11 spectacles (98 représentations) présentés dont la prolongation d'*En attendant le métro*, le nouveau spectacle de Christophe Alévêque, et *RocCHipedia* de Massimo Rocchi, qui ont fait salle comble.

### **Théâtre 2.21**

8'052 spectateurs ont assisté aux 46 événements (176 représentations) répartis dans les deux salles du Théâtre, qui fêtait ses quinze ans d'existence. A relever que le Théâtre a participé à la programmation du Festival de la Cité en proposant une dizaine d'événements.

### **Pulloff Théâtres**

6'662 spectateurs ont assisté aux 12 spectacles proposés dont 10 créations, soit 177 représentations.

### **Théâtre «jeune public»**

Voir sous Direction enfance, jeunesse et éducation (DEJE).

### **La Revue de Lausanne**

La revue 2009 a attiré quelque 1'141 spectateurs lors des 12 représentations données au restaurant *Le Vaudois*.

### **Compagnies de théâtre indépendantes**

#### *Aide à la création*

19 projets – soutenus par la Ville de Lausanne et choisis avec le concours de la commission du théâtre, qui a siégé à 5 reprises – ont été créés durant l'année.

Par ailleurs, plusieurs compagnies ont bénéficié d'un contrat de confiance :

- Cie Angledange, dirigée par Andrea Novicov (contrat de confiance 2006-2009) ;
- Cie Pasquier-Rossier, dirigée par Geneviève Pasquier et Nicolas Rossier (contrat de confiance 2007-2010) ;
- Cie Marielle Pinsard, dirigée par Marielle Pinsard (contrat de confiance 2008-2011) ;
- Numéro23Prod, dirigée par Massimo Furlan (contrat de confiance 2009-2012) ;
- Théâtre en Flammes, dirigé par Denis Maillefer (contrat de confiance 2009-2012).

#### *Promotion et diffusion*

La diffusion de spectacles par le biais de tournées étant un élément fondamental de la vie des compagnies, la Ville s'efforce de les soutenir au maximum par le biais d'aides ponctuelles, en complément de CORODIS et Pro Helvetia. La Ville a également renouvelé son appui à :

- la Commission romande de diffusion des spectacles (CORODIS), organisme financé par les villes et les cantons romands, qui soutient la mise sur pied de tournées en Suisse et à l'étranger ;
- l'Association romande Technique Organisation Spectacle (ARTOS), association à but non lucratif créée en juillet 1997.

*Pour 2009, l'ensemble de l'aide directe au théâtre indépendant (création, diffusion, accueils) se monte à Fr. 720'591.70. Le financement des associations et structures destinées au théâtre indépendant se monte à Fr. 809'166.- (deux tiers de la subvention Arsenic – part destinée au théâtre : Fr. 596'666.-; Théâtre 2.21 : Fr. 175'000.-; Pulloff Théâtres : Fr. 20'000.-; moitié de la subvention destinée à CORODIS – partie théâtre : Fr. 17'500.-). Compte tenu du nombre de spectacles de danse présentés à l'Arsenic, un tiers de sa subvention a été attribuée à la danse.*

En tout, c'est donc un montant de **Fr. 1'437'757.70** qui est venu soutenir le théâtre indépendant.

### **DANSE**

Les montants attribués à la danse ont représenté 13.35% du budget du service de la culture.

#### **Béjart Ballet Lausanne**

Plus de 150'000 personnes (15'000 à Lausanne) ont assisté aux 15 ballets (84 représentations dont 15 à Lausanne) présentés par le Béjart Ballet Lausanne dans huit pays (Italie, France, Chypre, Liban, Hongrie, Suisse, Andorre et Pays-Bas).

La Compagnie a commencé l'année à Catane en Sicile, avant de rejoindre Lyon et son amphithéâtre 3000. Après un passage par Lausanne avec *Le Concours*, elle a repris le *Tour du Monde* et le *Concours* au Palais des sports de Paris, avant de partir pour les Estivales de Chambéry avec *Casino des Esprits* et une suite tirée de *L'Amour – La Danse*. La Compagnie s'est ensuite envolée pour un mois de tournée, se produisant au mythique Festival de Baalbeck au Liban, à Limassol à Chypre, et à Szeged en Hongrie. A la fin de la pause estivale c'est au tour de Zurich d'accueillir la Compagnie, qui a poursuivi sa route en France et à Andorre où elle a présenté *Sonate à trois*,

*Oiseau de Feu*, *Casino des Esprits* et *Ce que l'Amour me dit*. En novembre, c'est au public hollandais de découvrir pour la première fois *Le Tour du Monde en 80 Minutes* ainsi que *Le Presbytère*. La Compagnie a conclu l'année au Théâtre de Beaulieu avec notamment deux créations mondiales présentées par deux chorégraphes invités : Joost Vrouenraets avec *Orbis*, et Tony Fabre avec *Ismaél*, qui ont rencontré un très grand succès auprès du public lausannois.

### **Ecole-Atelier Rudra Béjart Lausanne**

L'Ecole-Atelier accueille 45 élèves de 18 nationalités. L'enseignement, gratuit et pluridisciplinaire, est dispensé sur deux ans. 2009 a été l'année la plus dynamique qu'ait connu l'école depuis sa création : une trentaine de spectacles ont ainsi été réalisés de manière indépendante ou en collaboration avec Gil Roman et le Béjart Ballet Lausanne.

### **Fondation en faveur de l'art chorégraphique - Prix de Lausanne pour jeunes danseurs**

Le 37<sup>ème</sup> Prix de Lausanne, auquel ont assisté 2'628 spectateurs, s'est déroulé au Théâtre de Beaulieu du 27 janvier au 1<sup>er</sup> février. La première étape du concours s'est déroulée par vidéo. 132 jeunes danseurs de 32 nationalités ont envoyé une vidéo, parmi lesquelles le jury a sélectionné 75 candidats. Ces derniers ont participé aux épreuves de sélection et à la finale se déroulant à Lausanne. Parmi les 20 finalistes, 7 se sont vus attribuer une bourse d'étude dans l'une des 60 écoles ou compagnies partenaires du Prix.

Ce 37<sup>ème</sup> Prix fut l'occasion de voir au cœur de la ville une exposition de photos baptisée *Bridge 09*. Parallèlement, une autre exposition intitulée *Pointes d'Artistes* a été organisée au Forum de l'Hôtel de Ville. Cette exposition, qui s'articulait autour du chausson de danse pour présenter l'histoire et la géographie du Prix de Lausanne, a connu un succès retentissant puisque ce sont plus de 4'000 visiteurs qui l'ont visitée en dix jours.

### **Médiathèque suisse de la danse**

L'année 2009 a vu la signature d'une déclaration d'intention entre la Mediathek tanz.ch et la Médiathèque suisse de la danse en vue d'une fusion des deux structures, ainsi que la poursuite du catalogage des coupures de presse et de la mise à disposition de ces données sur le site danse-doc.ch.

### **Spectacles de danse à l'Arsenic**

2'569 spectateurs ont assisté aux 2 créations chorégraphiques et autres spectacles de danse (25 représentations) présentés à l'Arsenic.

### **Sévelin 36**

Le Théâtre Sévelin 36 a pour objectif le développement et la reconnaissance de la danse contemporaine au sein du paysage culturel local, régional et national. Il intègre aussi un axe fort de formation des publics à ses missions (médiation). En 2009, un poste de chargé de la sensibilisation et du développement des publics a pu être créé. Dans ce cadre, le Théâtre a prioritairement orienté ses actions de sensibilisation et de médiation en direction du public scolaire, des enfants et des adolescents.

Environ 4'000 spectateurs ont assisté aux événements chorégraphiques programmés (42 représentations).

### **Cargo 103**

Studio de danse inauguré en mai 2006 par Philippe Saire et ses collaborateurs, Cargo 103 a accueilli essentiellement des activités de production, des stages, des ateliers et des cours de danse contemporaine.

### **Association vaudoise de danse contemporaine (AVDC)**

L'AVDC a pour but de promouvoir la danse contemporaine, notamment en la faisant mieux connaître du public, et en aidant les jeunes créateurs. En 2009, l'association a participé à la réflexion visant à la mise en place d'une plateforme vaudoise de médiation en danse.

### **Compagnies de danse indépendantes**

#### *Aide à la création*

6 projets sélectionnés sur préavis de la commission de la danse, qui a siégé à une reprise, ont été créés durant l'année en bénéficiant d'une aide ponctuelle de la Ville.

2 compagnies ont travaillé en étant au bénéfice de conventions de soutien conjoint (Commune de Lausanne, Canton de Vaud et Fondation Pro Helvetia) pour une durée de 3 ans (2007-2009) :

- Cie Buissonnière, dirigée par Cisco Aznar
- Cie Philippe Saire, dirigée par Philippe Saire

Par ailleurs, la Cie Nicole Seiler a bénéficié d'un contrat de confiance.

La Cie Philippe Saire bénéficie quant à elle d'un soutien régulier de la Ville. En 2009, la Cie a donné 34 représentations (3 productions) : 20 dans le canton de Vaud, 11 dans le reste de la Suisse et 3 à l'étranger. A relever que la Cie met en place, lors de chaque création ou reprise, des actions de sensibilisation pour différents publics (scolaires, centres socioculturels, associations, entreprises). Ces actions sont envisagées comme des axes d'ouverture à la danse contemporaine et permettent une formation du public.

#### *Promotion et diffusion*

Idem que pour les compagnies de théâtre indépendantes (voir ci-dessus).

*L'aide directe aux troupes de danse (création, diffusion, accueils) se chiffre à Fr. 431'000.- (y compris la subvention à la Cie Philippe Saire). Le financement des associations et structures destinées à la danse contemporaine s'élève quant à lui à Fr. 435'833.- (Sévelin 36 : Fr. 80'000.-; Cargo 103: Fr. 20'000.-; AVDC: Fr. 20'000.-; un tiers de la subvention à l'Arsenic – part danse: Fr. 298'333.-; moitié de la subvention destinée à Corodis – part danse: Fr. 17'500.-).*

En tout, c'est donc un montant de **Fr. 866'833.-** qui est venu soutenir la danse indépendante.

### **MUSIQUE**

La musique a représenté 34.31% du budget du service de la culture.

## MUSIQUE CLASSIQUE

### ART LYRIQUE

#### Opéra de Lausanne

Pour sa deuxième année d'activité totalement hors les murs, l'Opéra de Lausanne a attiré 32'102 spectateurs en 18 événements, correspondant à 5 opéras : *Madame Butterfly*, *Pan y toros*, *Il Barbiere di Siviglia*, *Il Trovatore*, *La Périchole* (21 représentations), un spectacle pour enfants (5 représentations et une scolaire), 5 conférences organisées en collaboration avec Forum Opéra, 6 répétitions générales publiques, ainsi que 2 retransmissions d'opéra en plein air au parc de Mon-Repos dans le cadre de Lausanne Estivale.

La réduction des activités de l'Opéra est liée à son exploitation hors les murs débutée en octobre 2007. Tous les spectacles présentés par l'Opéra l'ont été à la Salle Métropole, louée pour l'occasion. Les travaux de rénovation de la cage de scène et du renouvellement des installations techniques ont été mis à l'enquête en fin d'année.

Cette réduction des activités n'a toutefois pas empêché l'Opéra de poursuivre sa mission pédagogique. Ce sont ainsi près de 5'000 jeunes qui se sont familiarisés à l'opéra à l'occasion de répétitions générales, de représentations, de visites guidées ou d'ateliers.

A relever enfin l'organisation d'un concert exceptionnel *Faramondo*, à l'occasion du 250<sup>ème</sup> anniversaire de la mort de Haendel. Le coffret CD de ce concert, coproduit par l'Opéra de Lausanne, a déjà remporté cinq prix majeurs.

### ORCHESTRES

#### Orchestre de chambre de Lausanne (OCL)

L'Orchestre de Chambre de Lausanne a donné 96 concerts dont 66 à Lausanne (56'400 spectateurs), 23 en Suisse (11'900 spectateurs) et 7 à l'étranger (10'600 spectateurs). Les spectateurs de l'Opéra ont également eu l'occasion d'entendre l'OCL depuis la fosse d'orchestre à la Salle Métropole.

L'OCL a produit 11 concerts d'abonnement donnés à deux reprises, soit 22 représentations (22'673 spectateurs), et 10 concerts du dimanche (6'286 spectateurs) à la Salle Métropole.

Pour l'année Haydn, l'Orchestre a proposé aux écoles de la Ville et du Canton un *best of* du célèbre compositeur viennois. A relever aussi les deux concerts à Lausanne de Martha Argerich et Charles Dutoit, fêtant leurs 50 ans de carrière et leur premier engagement dans un orchestre professionnel.

Au chapitre des nouveautés, l'OCL a proposé un atelier musical pour enfants dès 4 ans lors des concerts du dimanche. Ces ateliers ont pour but de préparer les très jeunes mélomanes au concert par des activités ludiques et éducatives. En outre et afin de promouvoir les concerts découverts créés en 2008-9, quatre musiciens de l'Orchestre ont proposé à une classe lausannoise des présentations d'instruments, avec possibilité pour les enfants de jouer eux-mêmes.

A relever que la Fondation de l'Orchestre de chambre de Lausanne rencontre de graves difficultés financières la conduisant à prendre d'importantes mesures d'écono-

mies. Nonobstant ces mesures, une augmentation des subventions par les pouvoirs publics s'avère nécessaire. Un préavis d'assainissement financier sera adressé au Conseil communal au printemps 2010.

Suite à la démission d'Olivier Verrey, Pierre Wavre a été nommé président du Conseil de fondation.

#### Sinfonietta de Lausanne

Le Sinfonietta a présenté, avec un effectif allant de 15 à plus de 70 musiciens, devant près de 18'000 auditeurs, 20 programmes différents en 42 concerts publics et un concert privé. De surcroît, il a donné 12 concerts à l'intention des élèves des collèges lausannois. L'orchestre s'est produit essentiellement à Lausanne (salle Métropole et salle Paderewski), mais des concerts ont aussi eu lieu à St-Sulpice, Sugnens, Gland et au Sentier, ainsi qu'à Aigle lors de la Fête cantonale des chanteurs vaudois. Dans le cadre de sa collaboration avec l'Opéra de Lausanne, il a assuré les 4 représentations de *Madame Butterfly* et de *La Périchole*. Il a aussi collaboré avec divers chœurs de la région et le Conservatoire. Il s'est en outre produit aux concerts gratuits donnés au parc de Mon-Repos dans le cadre de Lausanne Estivale, au Flon pour l'inauguration de la Place de l'Europe, et en tournée en Italie, à Arezzo et Rome (Fête de la musique). A noter enfin que le Sinfonietta a ré-introduit, après 12 ans, une série symphonique de 5 concerts d'abonnement. Il a également repris la direction artistique des concerts de Gland.

#### Camerata de Lausanne

La Camerata de Lausanne a donné 17 concerts, dont une participation au *Chat Botté* de l'Opéra de Lausanne. Outre une présence marquée dans le Canton (participation à la 16<sup>ème</sup> Schubertiade à Payerne), la Camerata s'est produite en France, à Singapour ainsi qu'à Moscou, lors du déplacement de la délégation vaudoise dans la capitale russe.

#### Quatuor Sine Nomine

Le Quatuor a donné 55 concerts dans plus de 25 lieux en Suisse, en France, en Italie, en Allemagne, en Corée du Sud et aux Pays-Bas.

### CONCOURS ET MASTERCLASSES

#### Festival Bach

Après une année d'absence, le Festival & Concours Bach de Lausanne a proposé, dans le cadre de sa 12<sup>ème</sup> édition, 8 concerts et une conférence suivis par quelque 2'000 auditeurs. Au programme, Bach évidemment, mais aussi Haendel, l'année 2009 marquant le 250<sup>ème</sup> anniversaire de sa mort.

#### Académie de Musique

Les « Masterclasses » de Pierre Amoyal et Bruno Canino se sont déroulées du 2 au 8 août. Sur les 30 duos inscrits, 10 duos ont été sélectionnés provenant de Grande-Bretagne, Allemagne, Autriche, Japon, Italie, Russie, Etats-Unis et Corée du Sud. Les concerts publics de l'Académie ont attiré près de 800 personnes. A relever la remise du Prix du meilleur duo offert par la Ville de Lausanne, pour la deuxième année consécutive.

## CONCERTS

Ont été soutenus :

- l'Association des Concerts de Montbenon, qui a organisé 8 concerts à la Salle Paderewski ;
- l'Association de concerts de musique ancienne « Les Goûts Réunis », qui a mis sur pied 8 concerts ;
- les Concerts des Paroisses historiques, qui regroupent l'Association des Concerts de Saint-François, la Société des Concerts de la Cathédrale de Lausanne et l'Association des Amis de l'Abbaye de Montheron ;
- la Société de musique contemporaine (SMC), qui a organisé une série de 11 concerts et concerts commentés attirant plus de 1'100 auditeurs.

## ART CHORAL

### Ensemble Vocal de Lausanne (EVL)

L'Ensemble Vocal de Lausanne, dirigé par Michel Corboz, a donné 33 représentations durant l'année 2009 (10 en Suisse, 15 en France, 3 en Espagne, 1 en Hollande et 4 au Japon), réunissant près de 40'000 spectateurs. A noter sa participation aux commémorations Calvin 2009 en la Cathédrale St-Pierre à Genève.

### Conférence des Sociétés Chorales Vaudoises de Concert

Les chorales lausannoises ont donné, avec le soutien de la Conférence des Sociétés Chorales Vaudoises de Concert, 12 concerts devant près de 8'500 auditeurs.

#### *Aide à la création et à la diffusion*

En outre, la Ville a soutenu 11 projets par le biais de soutiens ponctuels.

## MUSIQUE ACTUELLE

### JAZZ

#### Chorus – Fondation PromoJazz

Ce sont une centaine de groupes et plus de 450 musiciens qui ont animé le club de jazz durant la centaine de soirées organisées. A relever plus particulièrement, l'organisation de deux soirées à l'occasion du changement de piano, l'édition de Suisses Diagonales Jazz, des Printemps du Jazz qui a associé l'EJMA, la HEM Jazz du Conservatoire de Lausanne et Chorus pour 5 concerts, et l'hommage rendu à Sidney Bechet et Claude Luter.

#### Jazz Onze+ Festival Lausanne

Environ 6'000 personnes ont assisté à la 22<sup>ème</sup> édition du Festival, qui s'est déroulé du 28 octobre au 1<sup>er</sup> novembre au Casino de Montbenon.

#### Festival Rue du Nord de musique improvisée

Le Festival a accueilli, en février 2009, 6 concerts d'artistes venant des quatre coins du monde. A relever la présentation de 3 installations sonores, une première pour le Festival.

#### *Aide à la création et à la diffusion*

La Ville a soutenu 20 projets par le biais de soutiens ponctuels (15 créations, 5 diffusions).

L'ensemble des aides accordées au jazz représente **Fr. 156'713.45.**

## MUSIQUES DU MONDE

#### *Aide à la création*

Ont été soutenus :

- Amdathra, activités 2009
- Peña del Sol, activités 2009

L'ensemble des aides accordées aux musiques du monde s'est monté à **Fr. 30'000.-.**

## CHANSON, ROCK, RAP, FUNK, MUSIQUE ÉLECTRONIQUE, ETC.

### Le Romandie

Voir sous Direction enfance, jeunesse et éducation (DEJE).

### Les Docks

Près de 32'000 personnes ont assisté aux 51 soirées musicales organisées aux Docks avec entre autre Ice Cube, Amadou et Mariam, Stress, Sinsemilia, Xzibit, Zappa Plays Zappa, Papa Roach, Joe Jackson, Archive, Moby, The Hives, Rodrigo y Gabriela. Parmi les belles découvertes suisses et internationales, on peut signaler : Melissa Laveaux, Joseph of the Fountain, La Dixion, Greta's Bakery. Un tiers des artistes programmés étaient helvétiques, les Docks remplissant ainsi pleinement l'une de leurs missions qui est de promouvoir les groupes régionaux et locaux. A relever que le rôle socioculturel des Docks a également été renforcé, avec notamment l'organisation de soirées Teenage Clubbing pour les 13-16 ans, la formation de stagiaires qui permet à ces derniers de découvrir les métiers du spectacles, et l'accueil de structures externes. Des expositions ont aussi été organisées tout au long de l'année dans l'espace café des Docks.

Le prêt consenti par la Ville a permis d'assainir la situation financière de l'institution.

### Le Régional Rock

Plus de 400 personnes sont venues écouter gratuitement les 6 jeunes groupes locaux programmés.

### Fondation romande pour la chanson et les musiques actuelles (FCMA)

Les activités de la FCMA s'articulent autour de trois pôles : les activités de diffusion, de promotion, et les activités de conseil et formation. En 2009, la FCMA a soutenu de nombreux artistes à travers les activités de Swiss Music Export, a dispensé des formations à près de 130 personnes, et a reçu une centaine de personnes dans ses locaux.

### Lausanne/Pully For Noise Festival

5'700 personnes ont assisté aux 20 concerts de groupes suisses et internationaux, lors de la 13<sup>ème</sup> édition du Festival, du 20 au 22 août.

#### *Aide à la création et à la diffusion*

La Ville a soutenu 32 projets par le biais de soutiens ponctuels (28 créations et 4 diffusions).

L'ensemble des aides accordées à la chanson, au rock, rap, funk, musique électronique, etc. s'est monté à **Fr. 181'050.-**

*L'ensemble des aides accordées à la musique actuelle a représenté Fr. 1'147'637.55, y compris les structures destinées à celle-ci (Chorus : Fr. 129'874.10 ; les Docks : subvention Fr. 680'000.-)*

## FANFARES

### Association des corps de musique lausannois (ACML)

L'ACML regroupe en son sein neuf sociétés qui participent d'une manière ou d'une autre à la vie musicale locale et aux différents événements annuels (Fête de la musique, etc.). 64 spectacles, concerts, cortèges ont été organisés en 2009.

## CINÉMA

Les montants attribués au cinéma ont représenté 2.29% du budget du service de la culture.

Le cinéma est le seul secteur culturel directement financé par la Confédération, conformément à la Loi fédérale sur la culture et la production cinématographique du 14 décembre 2001 (RS 443.1), et l'ordonnance sur le Cinéma du 3 juillet 2002 (RS 443.11).

### Cinémathèque suisse

Près de 28'000 spectateurs ont assisté aux différentes soirées, projections et manifestations organisées.

L'année a été marquée par la visite de plusieurs invités : Alain Tanner, Francisco Lombardi, Mario Monicelli, Jean-Marie Straub et Robert Guédiguian.

En octobre, Frédéric Maire a pris ses fonctions de directeur, remplaçant Hervé Dumont à la tête de l'institution. Fin novembre, Marc Wehrli, qui avait assuré la transition à la direction de la Cinémathèque, a été élu président du Conseil de fondation en remplacement d'Olivier Verrey.

### Fondation vaudoise pour le cinéma (FVC)

La Ville a concentré son aide à la création cinématographique en soutenant la Fondation vaudoise pour le cinéma, d'entente avec l'Etat de Vaud. Au total, ce sont 11 documentaires de TV, 12 fictions et 4 animations qui ont été soutenus en 2009. Les réflexions sur la création d'une fondation romande regroupant les soutiens cantonaux et des villes à la production se sont poursuivies. Celle-ci devrait voir le jour courant 2010.

A relever le changement de présidence au sein de la Fondation, Claude Ruey cédant sa place à Henri Rosset.

### Ciné F'estival

La 12<sup>ème</sup> édition du Festival, qui s'est déroulée du 4 au 8 novembre au Cinétoile, a vu la participation de 12'000 spectateurs (soit 2'000 de plus qu'en 2008) aux différentes projections, soirées spéciales et animations proposées.

La Ville a également accordé son aide à :

- Lausanne Underground Film & Music Festival, dont la 8<sup>ème</sup> édition s'est déroulée du 14 au 18 octobre, attirant près de 10'000 spectateurs au Casino de Montbenon, au Zinéma, au Romandie et au cinéma Oblò ;

- La 12<sup>ème</sup> Nuit du court de Lausanne, le 20 novembre, durant laquelle 2'500 spectateurs ont visionné 73 films suisses et internationaux ;

- Time Film Festival, pour sa 3<sup>ème</sup> édition qui s'est déroulée du 19 au 20 juin, attirant plus 6'000 personnes.

### Aide aux accueils et à la diffusion

Outre la participation aux loyers de l'Association LUX-DB, de l'Oblò et du Zinéma, la Ville a soutenu 7 projets par le biais de soutiens ponctuels.

*L'ensemble des aides accordées au cinéma a représenté Fr. 899'107.-. Les subventions accordées aux projets qui ont eu lieu en 2009 se chiffrent à Fr. 374'107.- (y.c. la Fondation vaudoise pour le cinéma par Fr. 250'000.-). Le financement des associations et structures s'élève à Fr. 525'000.- (Ciné F'estival : Fr. 20'000.-; Cinémathèque : Fr. 360'000.- + Fr. 145'000.- de loyer).*

## LITTÉRATURE – PUBLICATIONS

Les montants attribués pour l'aide à la publication ont représenté 0.16% du budget du service de la culture.

En plus de son soutien à l'Association vaudoise des écrivains, la Ville a soutenu 22 projets par le biais de soutiens ponctuels.

Par ailleurs, d'autres soutiens ponctuels ont été octroyés par BAVL.

## FESTIVALS ET ANIMATIONS

Les montants attribués aux manifestations ont représenté 1.97% du budget du service de la culture.

De la Fête de la musique au Festival de la Cité, en passant par Lausanne Estivale, la Ville de Lausanne propose durant l'été de très nombreux spectacles gratuits au public lausannois et aux touristes.

Danse, théâtre, musique, tous les spectacles gratuits ou dont les prix n'excèdent pas Fr. 20.- sont recensés dans le guide « Allons-y ! » diffusé par Info cité.

### Festival de la Cité

La 37<sup>ème</sup> édition du Festival, qui a eu lieu du 3 au 11 juillet, était la première édition entièrement placée sous la direction du nouveau directeur du Festival de la Cité, Michael Kinzer. Pour cette édition, le souhait était de renforcer la pertinence du contenu culturel du Festival, tout en maintenant l'accent sur la découverte de talents jeunes ou encore méconnus, d'ici et d'ailleurs. Pari réussi puisque ce sont quelque 135'000 festivaliers (10'000 de plus qu'en 2008) qui ont arpenté les rues de la Cité, huit soirs durant. Les 18 lieux du Festival ont proposé 122 spectacles et concerts, dont la plupart ont été donnés plusieurs fois. Nouveauté 2009 : les Nuits de la Cité, qui ont offert une plateforme au design et aux nouvelles tendances musicales.

### Les Urbaines

Le Festival, qui s'est déroulé du 4 au 6 décembre, a attiré 7'600 visiteurs (soit près de 2'000 de plus qu'en 2009). Ce sont plus de 50 projets, allant des arts du spectacle à la musique en passant par les arts visuels, qui ont été présentés au public dans 11 lieux à Lausanne et Renens. Nouveauté dans le cadre du Festival, la visite dominicale familiale, qui a vu nombre de familles assister à plusieurs projets qui leur étaient spécialement destinés.



## Fête de la Musique

Plus de 2'000 musiciens représentant tous les styles ont participé à la 15<sup>ème</sup> édition lausannoise de cette manifestation, le 21 juin. Environ 45'000 spectateurs étaient présents aux 155 concerts qui se sont déroulés sur 38 lieux, en plein air ou en salle (écoles, églises, musées, etc.).

## Lausanne Estivale

Du 16 juin au 24 septembre a eu lieu la 33<sup>ème</sup> édition de Lausanne Estivale, offrant aux Lausannois-es et aux touristes plus de 400 activités culturelles réparties dans toute la Ville.

## BIBLIOTHÈQUE & ARCHIVES DE LA VILLE

### PRINCIPALES TÂCHES DU SERVICE

#### Bibliothèque

- mise en œuvre de la politique municipale en matière de promotion de la lecture auprès de la population lausannoise ;
- politique active de gestion des collections : acquérir, cataloguer, incorporer, désherber, éliminer ;
- reliure et entretien des livres ;
- service au public : inscrire, prêter, renseigner, conseiller, ranger ;
- développement et mise en valeur du fonds de conservation de la bande dessinée.

#### Archives de la Ville

- mise en œuvre de la politique municipale en matière de gestion du patrimoine documentaire, y compris audiovisuel, issu de l'administration communale comme de personnes physiques ou morales privées. Constitution d'archives historiques et action pour une bonne gouvernance (records management) ;
- gestion d'une bibliothèque et d'une documentation d'intérêt scientifique sur Lausanne et sa région ;
- service au public : accueillir, renseigner, conseiller, servir les consultants ;
- gestion d'un centre de microfilmage et de numérisation, y compris en matière audiovisuelle, pour l'ensemble de l'administration.

### EFFECTIF DU PERSONNEL

#### Personnel fixe (sans apprenti)

	1 <sup>er</sup> janvier		31 décembre	
	n	ept	n	ept
Total	60	40.153	70	49.403

Augmentation de l'effectif lié à la fusion des deux services en cours d'année.

#### Apprenti

	1 <sup>er</sup> janvier	31 décembre
	n	n
Assistante en information à la Bibliothèque	1	1

27 collaborateurs du service ont bénéficié de 43 jours de formation continue.

#### Mouvement du personnel (sans apprentis)

	du 1 <sup>er</sup> janvier au 31 décembre	
	embauches	fins d'emploi
Total	5	5

#### Motifs des fins d'emplois

Démission	3
Retraite	1
Licenciement	1
Total	5

### FAITS MARQUANTS DU SERVICE

L'année 2009 marque un tournant dans la vie de la Bibliothèque municipale comme dans celle des Archives de la Ville de Lausanne. Le 1<sup>er</sup> juillet, un nouveau service est né du rapprochement de ces deux institutions représentatives de l'information documentaire, large domaine au cœur de la vie administrative et culturelle. Cette opération s'est accompagnée d'une réorganisation qui a affecté les deux unités issues de deux directions différentes.

Sans négliger les affaires courantes, l'archiviste de la Ville, devenu chef du nouveau service, a dû rapidement cerner les problématiques spécifiques à la Bibliothèque municipale, dans un contexte humain tendu. Tout en récoltant les informations nécessaires à la compréhension du fonctionnement de l'institution, le chef de service a clarifié sa position et ses orientations devant le personnel. Il a fondé ses rapports de service sur un principe de transparence, fait de contacts réguliers avec les cadres de l'ensemble du réseau. Il a travaillé à la mise en place d'un système informatisé ad hoc de planification des horaires tenant compte de l'ouverture publique de la bibliothèque les samedis (dès février 2009). Il a également mis en chantier une politique d'acquisition des ouvrages informatisés pouvant s'appuyer sur la réflexion du groupe de travail en charge de la gestion des collections. Enfin, une étude a été engagée pour renouveler le logiciel informatique de gestion du catalogue, obsolète. Un nouveau local a été loué pour accueillir l'équipe en charge du fonds patrimonial de bande dessinée et servir en même temps de lieu de travail pour le personnel de la section Jeunesse.

Parmi les gros dossiers de l'année, dans un contexte de fréquentation publique positif, il faut noter l'ouverture en avril de la succursale de Chailly dans la nouvelle Maison de quartier, la livraison du nouveau bibliobus en décembre, et la conduite du projet de bibliothèque à l'avenue des Toises.

Du côté des Archives, la recherche de nouveaux locaux est un enjeu stratégique pour l'institution qui doit trouver une solution pérenne. Une recherche de dépôt temporaire est en cours. Les transformations urbaines annoncées remettant en cause le site de la bibliothèque de Chauderon, plusieurs scénarios sont à l'étude pour concrétiser dans l'espace, la fusion administrative de la Bibliothèque et des Archives. Un autre volet important concerne la mise en place d'un archivage historique électronique au niveau de la Ville.

## BIBLIOTHÈQUE MUNICIPALE

### FAITS MARQUANTS

- Ouverture le samedi dès le 7 février. Les premiers éléments statistiques liés à cette ouverture le samedi révèlent une adoption progressive de ce nouvel horaire par le public. La moyenne de prêts de ce jour est certes plus basse que celle des autres jours de la semaine, mais satisfaisante pour une action menée sans promotion. En somme, 11% des prêts sont effectués le samedi (deux fois moins que le mercredi, jour phare de la semaine). Faute de données, il est pour l'instant difficile de savoir si l'offre nourrit la demande ou si l'ouverture le samedi participe à l'étalement des visites.
- Ouverture de la succursale de Chailly en avril. Ouverte trois jours par semaine, elle accueille une clientèle familiale et est régulièrement visitée par les enfants de l'APEMS du quartier. La fréquentation, notamment après 18 heures, reste à consolider. Vu la taille des lieux, le renouvellement de l'offre documentaire s'impose pour développer l'attrait de la succursale. Encore jeune, celle-ci doit être soutenue pour s'inscrire dans la vie du quartier.
- Accueil ouvert aux enfants de moins de 5 ans à la section Jeunesse.
- Suivi de l'audit : décidé en 2008 suite à l'audit de la Bibliothèque, il a été mis fin au coaching de la direction dès le mois de juillet. La réflexion pour fédérer les bibliothécaires autour d'un projet commun a débouché sur la rédaction d'un rapport interne dont la nouvelle direction du service a pu prendre connaissance pour orienter son action. Une nouvelle cartographie des fonctions a été validée durant le premier semestre et a débouché sur une mise à jour des descriptions de poste. Là encore, la nouvelle direction s'appuie sur ce travail pour construire un nouvel organigramme en 2010.
- Participation du chef de service à la préparation du congrès 2010 de l'association professionnelle Bibliothèque Information Suisse, et lancement d'une collaboration avec la Bibliothèque cantonale et d'autres institutions pour l'accueil des jeunes en stage de courte durée (stages découverte). Participation du chef de service au comité de la Fondation pour la promotion de la bande dessinée.

### Acquisitions

	Fonds	Acquis 2009
Chauderon Adultes	127'259	11'552
Bibliothèque Jeunesse	63'693	4'766
Entre-Bois	31'666	3'210
Montriond	39'411	3'737
Grand-Vennes	33'620	2'583
Bibliobus	8'756	589
Chailly	6'201	4'426
Magasin	139'652	60
Total	450'258	30'923

30'070 livres ont été retirés des livres accès et entreposés au dépôt pour laisser la place aux nouvelles acquisitions (désherbage). Les livres au dépôt restent disponibles pour le prêt via le catalogue en ligne. 25'905 livres ont été

éliminés. La quantité de documents mis à disposition du public est donc stable, conformément aux objectifs d'une bibliothèque de lecture publique qui doit renouveler son offre sans thésauriser abusivement les ouvrages usagés. Un résultat d'autant plus satisfaisant que les acquisitions ont augmenté de 11% entre 2008 et 2009.

### Reliure et entretien des livres

L'atelier de la Bibliothèque a traité 21'644 livres neufs et effectué 1'139 réparations (hausse globale de 4.5% par rapport à 2008); 1'421 livres ont été confiés aux relieurs de la place (2008 : 1'435) et 2'064 ont été acquis reliés et plastifiés chez Biblioteca (2008 : 2'434). Les relieurs ont également participé à la préparation matérielle des expositions et à l'élimination écologique des documents.

### Service au public

Avec 4'011 personnes, dont 70% résident à Lausanne, le nombre de nouveaux inscrits est très encourageant et il montre un accroissement de 10% par rapport à 2008. Parmi eux, on compte 1'761 enfants de moins de 15 ans, en hausse de 12% par rapport à l'année précédente. Seul bémol, le nombre de lecteurs actifs diminue clairement de 11% par rapport à 2008 et s'élève à 20'914 (73% de Lausannois), représentant 156 nationalités. De manière inchangée, les femmes représentent 63% du lectorat actif.

Nombre de prêts et prolongation : 942'177 (Chauderon Adultes : 44%, Section Jeunesse : 23%)

Moyenne de prêts par jour d'ouverture : 3'621 (2008 : 3'913)

Moyenne d'emprunts par lecteur dans l'année : 45 (2008 : 38)

Contrairement à 2008, la Bibliothèque municipale a été ouverte sans discontinuer et a globalement élargi son offre par l'ouverture publique du samedi et celle de la succursale à Chailly. Ceci dit, la statistique de prêt 2009, en hausse de 3.7% pour l'ensemble du réseau, fait espérer que la baisse continue depuis 2005 pourra être jugulée. Seule la succursale de Montriond, en dépit d'une politique très active vers les jeunes, n'inverse pas la tendance. Signe de la grande vitalité de la Bibliothèque, la croissance des prêts à la section Jeunesse se confirme depuis 2006. Pour les seuls prêts, l'accroissement est même de 20% entre 2006 et 2009, et pour la première fois, plus de 1'000 enfants ont été inscrits. Au vu de ces statistiques, une possible corrélation entre la fréquentation constatée et les conditions d'accueil doit être évoquée : d'un côté, un lieu aéré et convivial comme l'est la succursale dédiée à la Jeunesse à l'avenue d'Echallens ; de l'autre, des locaux étriés pour la succursale de Montriond. On rappellera également l'impact clairement positif sur les prêts de la nouvelle configuration spatiale de la succursale d'Entrebois depuis 2004. Il faut relever d'ailleurs le travail constant des bibliothécaires, dans tous les sites du réseau municipal, pour améliorer la signalétique ainsi que l'aménagement de l'espace. A l'ère du numérique, pour que la lecture en bibliothèque soit prisée des Lausannois, il convient de ne pas mésestimer l'importance de l'écrin qui sert à mettre les livres en valeur, tant architecturalement que spatialement.

Sur un autre plan, les conditions de recherche des livres participent aussi de l'envie du public d'explorer l'offre de la Bibliothèque. Indicateur utile : les demandes de pro-

longation de prêt via Internet. Celles-ci continuent d'augmenter. Ce phénomène a certes un effet sur la fréquence des visites à la bibliothèque mais témoigne surtout d'un usage de plus en plus répandu des fonctionnalités du web par les particuliers, ce qui encourage la Bibliothèque à renouveler son système de catalogage et à l'adapter rapidement aux pratiques de la population.

#### Accès à distance

Consultations des comptes personnels : 61'537.  
Prolongations : 19'421, correspondant à 110'246 unités prolongées.  
Recherches en ligne dans le catalogue : 419'430.

#### Que lisent les usagers de la Bibliothèque?

Sans changement, 46% des prêts se tournent vers des œuvres de fiction, 35% concernent des ouvrages documentaires et 19% des bandes dessinées. Le tableau ci-dessous donne la statistique des domaines de lecture les plus demandés.

#### Top ten des prêts

	Adultes	Jeunesse
Roman francophone	92'419	
Roman pour la jeunesse		88'109
Bande dessinée occidentale	66'351	58'438
Roman pour la jeunesse (petits albums)		60'197
Roman policier	18'907	
Documentaire (géographie de l'Europe)	15'840	
Documentaire (nouveauautés en bacs type bouquiniste)	15'038	
Roman (nouveauautés en bacs type bouquiniste)	12'699	
Livres cartonnés pour enfants		12'492

#### Fonds patrimoniaux de la Bibliothèque

Rares sont les bibliothèques de lecture publique à constituer des fonds particuliers à valeur patrimoniale. La nouvelle direction a clairement opté pour le respect du travail accompli dans ce domaine, tout en gelant ces développements à la réserve du fonds de bandes dessinées clairement inscrit dans la politique culturelle lausannoise. En outre, les ouvrages relevant de la bibliothéconomie, utiles pour la réflexion de la direction et des collaborateurs, sont également considérés comme un fonds particulier ouvert. Les autres fonds particuliers étant clos, ils sont progressivement épurés de nombreux doubles. Le fonds des littératures policières fait l'objet d'un examen spécifique vu sa richesse, notamment pour le mettre en valeur auprès du public et des chercheurs.

#### Le fonds de bandes dessinées

Outre les expositions qui mettent souvent en valeur le fonds de bandes dessinées de la Bibliothèque, on relèvera que six chercheurs universitaires, dix professeurs de la HEP et des gymnases ont sollicité les services du conservateur du fonds. Le fonds a été présenté aux étudiantes de l'Université nationale d'art de Taiwan et de l'École Professionnelle des Arts Contemporains de Saxon (Valais).

Grâce au réseau, source de notoriété pour l'institution, construit par le conservateur, cinq donateurs ont permis d'enrichir les collections. A relever notamment l'offre de

7'000 périodiques des années 1950 à 1990 (Pilote, Tintin, Spirou, ...). Par ailleurs, deux donateurs ont permis de constituer une série historique du périodique Micky Maus version allemande, pour les années 1950 – 1990. Un autre donateur a enrichi les collections italophones.

Last but not least, la direction du service a négocié la remise d'un fonds exceptionnel de périodiques des années 1920 – 1960, constitué par un professeur d'université, collectionneur réputé aujourd'hui décédé.

« Alter Ego – Racisme et antiracisme dans la bande dessinée », exposition réalisée en 2008 par Roger Gaillard et Cuno Affolter à l'initiative du Bureau lausannois pour l'intégration des immigrés, a été présentée à la bibliothèque de l'ESP d'Oron entre avril et juin.

L'exposition « La Suisse pays BD », de Pro Helvetia, créée en 2005 avec le concours de la Bibliothèque municipale, continue de tourner dans le monde entier. Prochaines étapes : Cuba, Strasbourg et l'Algérie.

A noter l'acquisition de 37 planches originales.

#### Gestion des collections

Le groupe de travail chargé de définir une politique globale en matière de gestion des collections, a poursuivi son étude de l'existant et a procédé à une analyse des conditions pratiques du circuit du document, de la sélection à la mise au rayon pour les lecteurs. Une autre analyse a porté sur les mouvements des collections à partir des statistiques 2008. Des objectifs opérationnels pour 2010, par domaines d'acquisition, ont été définis avec les acquéreurs. La collaboratrice en charge de cette politique a publié une contribution sur l'évaluation des collections en bibliothèque de lecture publique, dans la revue professionnelle suisse *Arbido*.

#### Accueil de classes et animations autour de la lecture

Accueil de classes, CVE, APEMS : plus de 900 visites ont été dénombrées en 2009 (2008 : 872), dont 554 à la bibliothèque Jeunesse, 235 à Montriond, 75 à Grand-Vennes et 40 à Entrebois.

La Bibliothèque participe au projet *Né pour lire*, initié en 2008. A la bibliothèque Jeunesse, à 9 reprises, entre 20 et 40 personnes ont participé à cette animation. Une session s'est tenue à Grand-Vennes avec succès. Le personnel de la section Jeunesse a également été impliqué dans la préparation et l'accueil de « Pousses urbaines », en juin.

A la succursale de Montriond, les bibliothécaires ont attiré de nouveaux enseignants : outre les collèges de Montriond et Floréal, les classes de Montoie (établissement de Floréal) et de Montchoisi (établissement de Mon-Repas) sont de plus en plus représentées. La plupart des élèves attachés à ces collèges ne connaissent pas la bibliothèque et y reviennent avec leur famille. Devant la quantité imposante des classes accueillies, les collaboratrices ont systématisé leur offre et les procédures de prêt pour faciliter leurs échanges avec les enseignants, les parents et les élèves. Par ailleurs, un premier « voyage-lecture », pour lequel la direction de l'établissement de Floréal a montré un vif intérêt et impliquant cinq classes s'est déroulé à la satisfaction de tous et surtout... des enfants. Les enseignantes de CYP I, enthousiastes, ont pu intégrer le voyage à leur programme scolaire, cen-

tré sur l'apprentissage de la lecture. D'autres constats ont pu être faits : plusieurs enseignantes lisent des romans proposés par les bibliothécaires à leurs élèves, en « feuilleton ». D'autres ont fait rédiger de mini-polars à leurs élèves après une animation concernant ce genre littéraire. Plusieurs enseignantes de jeunes classes se sont lancées dans la réalisation d'histoires destinées au Kamishibai. C'est un constat très encourageant et qui justifie pleinement les efforts menés pour amener les plus petits à la découverte des livres. Il demeure qu'une fois sortis du primaire, les élèves des classes du secondaire ne bénéficient plus d'une action stimulante née d'une collaboration avec les bibliothécaires.

Des activités comme les prix *Enfantaisie*, et *Chronos*, ont permis, notamment à Grand Vennes, de construire des collaborations utiles avec la bibliothèque scolaire de l'établissement secondaire. L'association Lab-Elle contre les discriminations de genre dans le livre pour enfant, a été accueillie à la section Jeunesse et dans les succursales.

Contes et expositions : Isabelle Jacquemain a proposé deux séries d'animation à Montriond, sur 18 jours. En mai, elle a conté des albums d'Anthony Browne, et présenté ensuite une exposition autour de ses illustrations inspirées par des œuvres d'art. En novembre, elle a raconté un conte de Noël aux classes de CIN et de CYP I. Ces rendez-vous, devenus réguliers, connaissent un grand succès. Elle a également proposé ses animations à la succursale d'Entrebois à deux reprises.

La succursale d'Entrebois a accueilli une exposition sur la littérature suisse montée par Bibliomedia. Elle a également participé à l'action « Livreurs de mots », qui permettait à chacun d'offrir gratuitement une lecture à haute voix à une personne de son choix. Opérations très appréciées des usagers.

## Expositions

Du 14 mars au 27 juin : *Le bison, le nénuphar et l'ingénieur : De quelques vies de Boris Vian (poète, romancier, trompettiste, chanteur, parolier, bricoleur, pasticheur, pataphysicien, ...)*. Exposition réalisée en collaboration avec Roger Gaillard dans le cadre de la 14ème Semaine de la langue française et de la francophonie (14 au 22 mars 2009).

Du 4 septembre au 31 octobre : *Où vas-tu Nasreddine ? La BD sur le fou qui est sage* (Dessin : Patrice Zeltner, Texte : Dia-Eddine). Exposition réalisée avec la collaboration des Editions Favre et du Musée des civilisations de l'Islam à La Chaux-de-Fonds.

Du 9 novembre au 24 décembre : *1989-2009 La chute du mur de Berlin : 20 ans après*. Une exposition de l'équipe de la Bibliothèque municipale et des Archives de la Ville (livres et photographies originales d'Alexandre Almirall).

## ARCHIVES DE LA VILLE

### FAITS MARQUANTS

La sécurité des fonds étant une part importante de l'action des archivistes, le plan d'urgence de l'institution a été mis à jour, sous la houlette de l'archiviste adjoint : une

liste de personnes à contacter en priorité et de services ou institutions pouvant fournir une aide logistique en cas de catastrophe a été établie. Les collaborateurs des Archives ont reçu une carte-mémo, type carte de crédit, à porter en permanence sur soi, afin de pouvoir réagir vite en cas de besoin. Par ailleurs, 160 cartons ont été entreposés au Centre intercommunal de logistique à Renens, pour servir de contenant en cas de catastrophe.

L'assistante des Archives, déléguée Sécurité, a procédé à la mise en place d'une signalétique dans le bâtiment et instruit les collaborateurs aux comportements et équipements rendus nécessaires pour certains travaux. Deux collaborateurs ont suivi le cours mesures d'urgence. Un collaborateur a suivi le cours « Lausanne sans chute ».

Les Archives s'inscrivent dans la vie scientifique au mieux des disponibilités. L'archiviste de la Ville a donné plusieurs conférences, à Lausanne et à Genève, portant sur l'histoire d'ancien régime et contemporaine. Des contributions des archivistes ont été éditées dans le Dictionnaire historique de la Suisse, dans les « Mélanges » offerts au professeur George Andrey, et dans l'Histoire de Berne. L'archiviste adjoint a participé à une journée de travail des Archivistes communaux sur le thème des archives courantes et intermédiaires. Il a pu ainsi présenter les aspects concrets des relations nouées par les Archives de la Ville avec l'administration lausannoise.

La commission des archives filmiques a édité, avec le soutien de la Direction enfance, jeunesse et éducation, un DVD du film tourné sur la construction de la Maison de quartier de Chailly. Le film a été projeté à plusieurs reprises à la maison de quartier. Le film réalisé sur le pavillon thäi au parc du Denantou a été finalisé.

A la demande du service Devcom, Bertrand Nobs a réalisé un film intitulé « Vivre à Lausanne », destiné à accompagner la cérémonie d'accueil des nouveaux habitants de Lausanne. Un autre sujet concernant le « guichet cartographique » a été tourné puis projeté à l'Association des communes vaudoises ainsi qu'au personnel de l'administration lausannoise.

Lors de la nuit des musées, un montage des images tournées lors du débat sur le nouveau Musée cantonal des Beaux-Arts a été projeté. D'autres travaux sont en cours de tournage ou de montage : un film sur le portail peint de la cathédrale, sur l'aire de jeux à la place du Tunnel, sur les travaux au collège de Villamont, l'exposition Jardins 2009 et la transformation du poste électrique de Boisy.

Dans le cadre de la refonte des pages du site Internet de la Ville (« Lausanne en bref »), les films réalisés par Jean-Luc Godard et Yves Yersin en 1980, sur commande de la Ville, ont été mis en ligne. Des pages sur l'histoire de Lausanne ont été rédigées, tandis qu'un choix de citations évoquant Lausanne a été proposé.

Le chef de service a poursuivi son activité au sein de la rédaction de la revue professionnelle *Arbido*, et anime la revue lausannoise *Mémoire Vive*. Le numéro 2009 a été consacré au Flon, rivière oubliée et quartier chamboulé. Le chef de service a continué ses travaux au sein de plusieurs comités professionnels (Association des archivistes suisses, Association vaudoise des archivistes, Association pour l'Etude de l'histoire régionale, Association Mémoire de Lausanne).

## Consultation

1'261 personnes (2008: 1'149), dont 824 nouveaux inscrits (2008: 691), ont eu recours aux services des Archives. 2'568 prestations ont été dénombrées (2008: 2'704), sans compter la mise à disposition de plus de 260 dossiers de plans de la police des constructions émanant de l'Office du logement, dans le cadre de la mise à jour de la base de données du service. Dans ce contexte, la part des requêtes émanant des services administratifs tout comme les demandes par voie électronique sont restées stables par rapport à 2008 (**respectivement 12% et 8%** du total).

## Animations

L'équipe des Archives s'est largement engagée à l'occasion de la première fête du quartier Maupas-Collonges, en partenariat avec les associations concernées. Les Archives ont organisé lectures et projections dans la cour du Maupas, une occasion de mieux faire connaître l'institution.

Poursuivant le cycle 2008-2009, 8 classes des collèges lausannois ont été accueillies par l'archiviste de la Ville dans le cadre du programme d'animation culturelle de la Direction enfance, jeunesse et éducation (2008 : 6 classes). Un atelier de généalogie a été organisé dans le cadre du *Passeport-vacances*.

## Formation

Les Archives ont accueilli 5 stagiaires engagés dans les études professionnelles (apprentissage ou pré-HES) (2008 : 8 stagiaires).

L'archiviste de la Ville comme l'archiviste adjoint ont reçu des étudiants de l'Université de Lausanne (Sections d'histoire et histoire de l'art) pour les orienter dans les recherches historiques.

L'archiviste en charge des sources audiovisuelles a donné un séminaire dans le cadre de la Protection des biens culturels sur l'archivage audiovisuel dans le canton du Jura, et a été sollicité par les archives communales de Genève et d'Yverdon comme conseiller technique pour le traitement des sources audiovisuelles.

Le technicien photographe a participé à deux colloques (EPFL-Protection des biens culturels ; ASIP à Neuchâtel). Il a suivi un cours de recherche sur le Web, et un cours Infographic sur le logiciel Photoshop.

## Pré archivage administratif

Afin d'assurer un pré archivage plus rationnel au sein de l'administration, des conseils en matière de plan de classement et de conditionnement des documents ont été proposés aux services suivants : **routes et mobilité, protection et sauvetage, architecture, travail et intégration, développement de la ville et communication, développement stratégique, révision.**

En outre, le Théâtre de l'Arsenic, le Théâtre de Vidy, l'Opéra de Lausanne et la FSG-Lausanne-Ville ont poursuivi leurs échanges avec les Archives pour leur gestion documentaire.

Suite à l'installation de l'administration communale au Flon en 2007, l'archiviste adjoint a assuré le suivi de l'archivage des dossiers qui étaient encore en circulation

lors du déménagement, avec mise à jour de la base de données.

## Archives historiques (versements et inventaires)

Durant l'année, 74 versements (2008 : 75) ont été effectués par l'administration communale et des privés.

L'administration communale a effectué 25 versements (2008 : 16). On dénombre les services, offices et bureaux suivants : urbanisme, études générales et relations extérieures, culture, forêts-domaines-vignobles, hygiène, sports, secrétariat municipal, routes et mobilité, cadastre, bibliothèque municipale, presse et information, assurances sociales, culture (mudac), et Conseil communal. Un important travail d'archivage historique a été mené pour le compte du service de la culture, avec une auxiliaire.

La base de données des conventions (actes notariés impliquant la Ville de Lausanne) compte 659 références pour des actes signés depuis 1994 (2008 : 594).

Au 31 décembre, les archives privées sont constituées de 612 fonds différents (2008 : 593). 48 inventaires ont été rédigés (2008 : 61). Parmi les travaux conduits durant l'année, on retiendra la finalisation de l'inventaire des archives privées de Marlène Belilos ainsi que celles du Cercle de la presse Lausanne, complété par le versement d'un autre fond documentant la vie des médias, le Forum des journalistes économiques (FORJEC). Il faut enfin souligner l'important versement d'archives de la galerie d'art Paul Vallotton, qui documente les activités du marché de l'art à Lausanne depuis les années 1920.

## Archives audiovisuelles (sons et archives filmiques)

En 2009, 610 heures d'images et de sons ont été traitées et analysées (2008 : 1'081 heures). La base de données a été alimentée par 23 sources différentes de productions audiovisuelles, tant publiques que privées (2008 : 26 sources).

114 heures d'archives sonores ont pu être analysées (2008 : 410 heures), dont 25 heures pour la radio du web Voxinox, avec qui les Archives ont pu mettre en place un partenariat.

862 unités filmiques (2008 : 1'410) ont été indexées, représentant 496 heures de visionnement (2008 : 670 h.), dont 335 heures pour la Télévision régionale lausannoise (2008 : 482 h.) et 16 heures pour TV Bourdo-Net.

Dans le cadre des archives filmiques, en collaboration avec les autres membres de l'équipe, 20 tournages concernant 10 thématiques différentes ont impliqué le cameraman employé par les Archives, outre les travaux de pré ou post-production (2008 : 15 tournages).

Comme par le passé, l'archiviste en charge des fonds audiovisuels encode les clips pour le site internet de la Ville et Lausanne Tourisme. Il a également été amené à produire des DVD à la demande de services administratifs et de donateurs d'archives.

## Restauration, microfilmage, numérisation

Le travail de restauration se poursuit : 875 unités documentaires (registres, affiches, parchemins, plans) ont fait l'objet d'une restauration depuis le début des années 1990 (2008 : 832).

Le microfilmage a porté notamment sur les plans de mise à l'enquête publique de projets immobiliers. La collection

de films est passée à 2'528 bobines 35mm (2008 : 2'500). 719 prises de vue numériques ont été effectuées (2008 : 1'004). Le microfilmage cède clairement le pas à la numérisation de protection et de consultation. Un scanner A2 a été acquis pour ce type d'opération.

Le projet de numérisation de la collection des œuvres exposées dans le cadre des Biennales de la Tapisserie se poursuit en partenariat avec la Fondation Tom's Pauli. La base de données est complète pour les quatre premières biennales.

### **Bibliothèque et documentation**

En 2009, 5'131 notices documentaires d'intérêt lausannois ont été créées (2008 : 5610). La base d'information est donc de 46'591 notices consultables sur intranet au 31 décembre, auxquelles s'ajoutent les articles sélectionnés dans la revue de presse électronique Argus.

Enfin, la documentation a été enrichie des sommaires hebdomadaires des revues de presse produits par le service de presse entre 1991 et 1998 (414 références). Ils ont été numérisés afin de faciliter les recherches, mais uniquement par recherche en mode plein-texte.

L'indexation rétrospective avec accès direct aux transcriptions des séances du Conseil communal par informatique est désormais complète. La base offre – dès le début de l'année 1994 jusqu'à la séance du 6 mai 2009 – 7'321 notices consultables en ligne (2008 : 6'136).

359 titres nouveaux ont rejoint la Bibliothèque en 2009 (2008 : 331). 67% sont le fait de dons ou sont issus de fonds d'archives. Le catalogage dans la base de données romande a porté sur 540 titres (2008 : 550 titres).

Avec 28 prêts et 5 demandes, le nombre d'échanges interurbains reste stable (2008 : 29 prêts effectués et 4 demandes).

Quelques ouvrages remarquables ont également pu être acquis au cours de l'année. Citons deux ouvrages de la fin du XVIIIe siècle : *Nouvelle méthode d'enseigner l'ABC et à épeler aux enfants...*, Lausanne : Au Café littéraire, 1792, et *Recherches historiques sur les anciennes assemblées des Etats du Pays-de-Vaud*, Berne : Société typographique, 1797.

Plus récents mais bienvenus dans la bibliothèque des Archives, deux ouvrages : l'un de François Oyex-Delafontaine : *Guide des rives du Léman et des localités du canton de Vaud qui méritent le plus d'attirer l'attention du voyageur*, Lausanne : Blanc Imer et Lebet, 1870, l'autre de Fernand Barth : *Le rapprochement ecclésiastique dans le canton de Vaud*, Lausanne : Agence religieuse, 1930. Enfin, outil incontournable aux Archives, une série quasi complète de *L'indicateur vaudois*, entre 1884 et 1990, est désormais disponible.