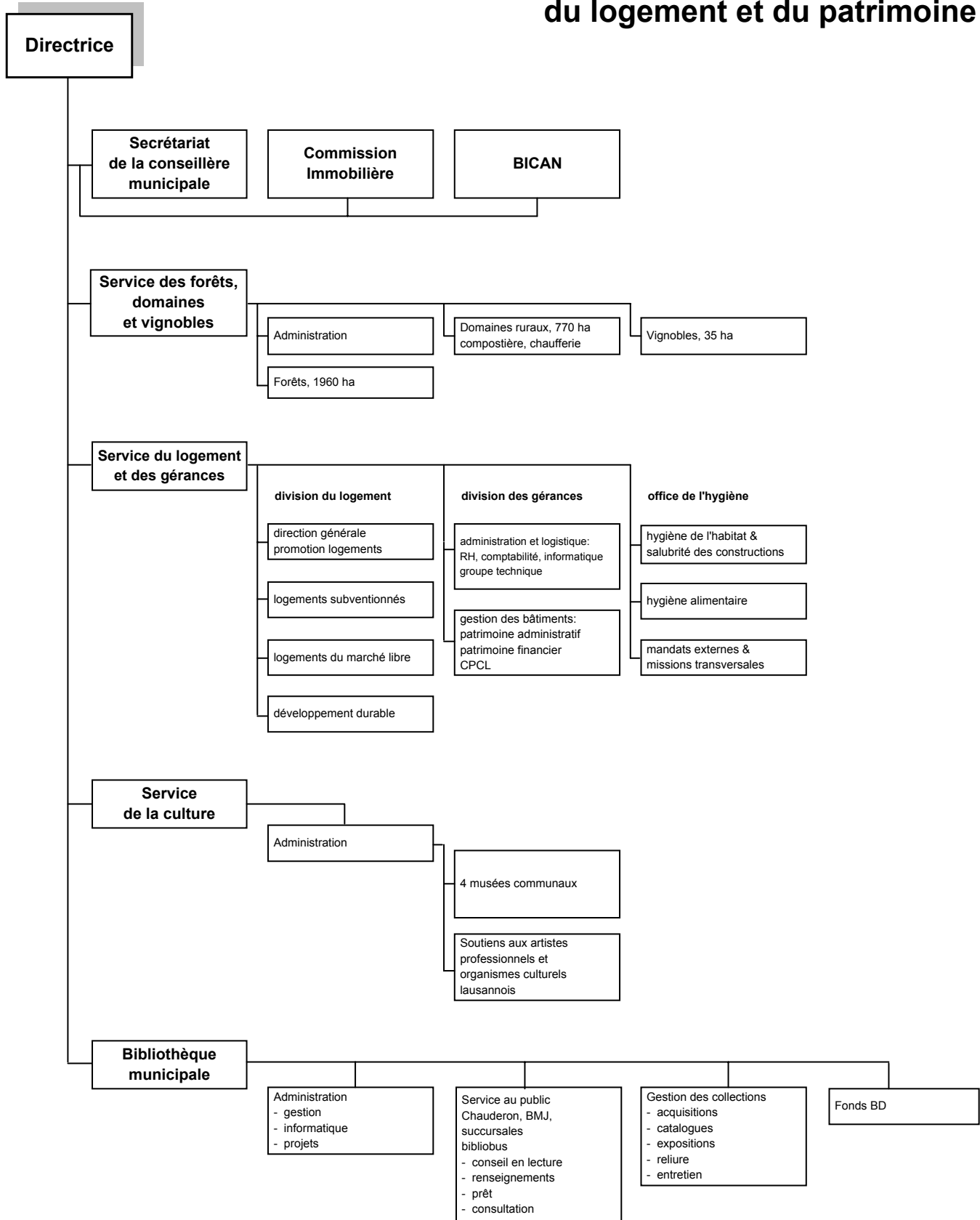


Direction de la culture, du logement et du patrimoine



Culture, logement et patrimoine

En 2008, un intense travail de clarification et de définition des lignes directrices a été mené au sein de la direction de la culture, du logement et du patrimoine et deux préavis majeurs annoncés dans le programme de législature ont été soumis au Conseil communal: le préavis traçant les grandes lignes de la politique culturelle lausannoise pour les années 2009-2013 ainsi que le préavis définissant la politique immobilière de la Ville de Lausanne. Ces deux textes n'ont cependant pas encore été débattus au Conseil communal à fin 2008.

Parallèlement, les objectifs fixés pour l'entier de la législature se poursuivent: le vaste programme de construction de 3'000 logements va bon train tandis que la composante «développement durable» se concrétise tant au service du logement et des gérances dans la gestion des immeubles, qu'à Forêts, domaines et vignobles en ce qui concerne la mise en valeur du patrimoine.

COMMISSION IMMOBILIÈRE

L'agent d'exécution de la Commune sur le marché immobilier est la Commission immobilière, présidée par M. le Syndic et qui comprend deux municipaux et sept représentants de divers services communaux. La Commission dispose d'une structure composée d'un délégué, d'un adjoint, d'une assistante, tous à plein temps, ainsi que d'un collaborateur technique à temps partiel.

L'activité de la Commission comprend toutes les transactions immobilières de la Commune (achats, ventes, DDP, servitudes et autres droits réels restreints); certaines opérations foncières sont traitées de concert avec le Service du cadastre. Un grand nombre de ces affaires sont soumises directement à la Municipalité par le délégué; les dossiers importants sont présentés à la Commission, qui s'est réunie quatre fois en 2008 pour examiner trente-quatre affaires.

Il est rappelé au surplus que toute acquisition et toute aliénation d'immeuble ou de droit réel immobilier à partir de Fr. 10'000.– doivent être soumis à la délégation de la Commission des finances aux affaires immobilières.

Enfin, au cours de l'année 2008, le délégué et son adjoint ont participé aux séances de diverses commissions et groupes de travail.

Les préavis suivants ont été soumis au Conseil communal:

N° 2008/6 – Immeuble avenue de la Gare 12 et parcelle n° 20278 située à proximité - Vente à la Fédération Internationale de Gymnastique (FIG).

N° 2008/12 – Centre paroissial de Béthusy (Chapelle et maison de paroisse) - Modification du droit distinct et permanent de superficie en faveur de l'Association des locaux paroissiaux de Chailly-La Cathédrale.

N° 2008/18 – Société coopérative Cité-Derrière - Projet de construction de 4 bâtiments totalisant 63 logements, un APEMS et un parking souterrain de 55 places, sis à l'avenue Victor-Ruffy. Constitution d'un droit distinct et permanent de superficie. Octroi d'un cautionnement solidaire.

N° 2008/30 – Politique immobilière de la Commune de Lausanne - Réponse à la motion de M. Olivier Français.

N° 2008/31 – Centre artisanal et industriel de Sévelin. Prolongation de la durée des droits distincts et permanents de superficie en faveur de la propriété par étages Centre de Provence I/II, III/IV et VI.

N° 2008/32 – Immeuble de l'avenue de la Harpe 47 à Lausanne. Radiation partielle de la servitude de restriction de bâtir N° 356'104 en faveur de la parcelle n° 5406 propriété de la Ville de Lausanne.

N° 2008/49 – Immeuble rue Curtat 18-20-22 à Lausanne - Constitution d'un droit distinct et permanent de superficie avec cession des bâtiments et octroi d'un prêt chirographaire en faveur de la Coopérative d'habitation B612.

N° 2008/56 – Parking Riponne S.A. - Extension de l'assiette du droit distinct et permanent de superficie et prolongation de sa durée.

N° 2008/57 - Immeubles de l'avenue d'Echallens 81 et 83 à Lausanne - Cession des bâtiments et création d'un droit distinct et permanent de superficie en faveur de la Fondation Lausannoise pour la Construction de Logements (FLCL).

N° 2008/58 - Centre sportif régional vaudois - Droit distinct et permanent de superficie n° 15'632 en faveur de la Société coopérative Centre sportif régional vaudois à la route du Jorat. Prolongation du droit de superficie.

N° 2008/60 - Nouvelle halte CFF de Prilly-Malley - Cession de surfaces de terrains des domaines publics et privés de

la Ville de Lausanne ainsi que du Centre collecteur des sous-produits animaux.

En outre, le délégué à la Commission immobilière a siégé à la Commission d'estimation fiscale des immeubles du district de Lausanne, en tant que représentant de la Commune de Lausanne.

Nous mentionnons ci-dessous la liste des affaires ayant abouti en 2008 à une inscription au Registre foncier, intervenues dans le cadre de l'autorisation générale d'acquérir et d'aliéner des immeubles et des droits réels immobiliers.

1. Acquisitions

1.1. A titre onéreux

Immeubles

PERFORMA, Fondation collective LPP en liquidation concordataire - Rue du Valentin 27, lot PPE 1705-2

Etat de Vaud, 15'995 m² - Route de Berne

Jean Wenker, 873 m² - Chemin de Bérée 14

Elisabeth Graf et Markus Weyermann, 910 m² - Route de Chavannes 45

LO Immeubles S.A., 491 m² - Place de l'Europe

1.2. A titre gratuit

Terrains

Theodor et Margrit Gerber, 58 m² - Chemin des Abeilles 16

Jean, André et Claude Baumberger, 73 m² - Route du Pavement 33 à 39

Kurt Hofmann et Jean-Paul Liardet, 259 m² - Chemin des Retraites

Anthony Koban, 103 m² - Chemin des Marronniers

Reto Meuli, 41 m² - Rue des Fontenailles

2. Aliénations

2.1. A titre onéreux

Bien-fonds

Parcelle n° 177, à la Commune de Bretigny-sur-Morrens

Servitude

Avenue Jomini 5, radiation d'une servitude personnelle d'interdiction de bâtir

SERVICE DES FORÊTS, DOMAINES ET VIGNOBLES

PRINCIPALES TÂCHES DU SERVICE

Le service des FoDoVi est chargé de gérer et de valoriser, par l'exploitation et la production, par l'accueil et par la préservation, le patrimoine vert de la Ville. Il a plus particulièrement pour mission de :

- Gérer les propriétés forestières de la Ville en tant que ressources urbaines tout en renforçant leurs qualités écologiques et leur productivité.
- Conserver et entretenir de manière rationnelle le potentiel de mise en valeur et d'échange des parcelles propriété de la Ville, qu'il s'agisse de terres agricoles ou de terres non encore affectées, pour les besoins futurs de la commune.

- Contribuer à donner une image de ville verte notamment pour ce qui concerne les domaines « portails » comme Rovéréaz, le Châtelard, la Blécherette, Mauvernay et aussi par l'engagement de la Ville dans la conservation du patrimoine historique, culturel et forain (les Amburnex, les Saugealles et le Chalet-des-Enfants).
- Gérer les propriétés viti-vinicoles de la Ville, patrimoine historique d'exception, dans le respect du développement durable tout en maintenant une stratégie de production de vins de haut de gamme.
- Traiter et valoriser les déchets verts de la Ville, de certaines communes voisines et des entreprises privées qui collectent ce genre de déchets de par leur activité (compostière de la Tuilière).
- Fournir de l'énergie « verte » au réseau de chauffage à distance de la Ville en permettant d'éliminer à moindre frais les déchets de taille du service des parcs et promenades et des entrepreneurs de la région (jardiniers paysagistes), ainsi que les sous-produits forestiers de FoDoVi dont le prix sur le marché des bois d'industrie n'est plus acceptable, et que l'on ne peut pas laisser en forêt pour des raisons de sécurité du public.

EFFECTIF DU PERSONNEL

	1 ^{er} janvier		31 décembre	
	n	ept	n	ept
Total	34	33.2	34	33.0

S'ajoutent à cet effectif sept apprentis.

Mouvement du personnel

Nombre de démissions : 0

Nombre d'embauches : 1

ÉVOLUTION DU SERVICE

Dans le souci de développer la qualité de sa gestion et de limiter son impact sur l'environnement, le service des FoDoVi a mis en place une certification ISO 9001 et 14001. Les certificats ont été obtenus lors d'un audit de la SGS (Société générale de surveillance) le 9 octobre.

Afin de renforcer la promotion et la commercialisation de ses produits, le service des FoDoVi a engagé, le 1^{er} janvier, un responsable de la promotion en la personne de M. Etienne Elsner.

FAITS MARQUANTS

- 1^{er} janvier, création d'une communauté partielle d'exploitation entre les fermiers des Cases et de Rovéréaz.
- 1^{re} participation du service à Swiss'expo. Présentation des fermes pédagogiques, des chambres et des tables d'hôtes, avec dégustation des produits du terroir lausannois.
- Dans le but de promouvoir le Jorat et le projet d'un parc naturel périurbain, FoDoVi a mis sur pied une exposition, en collaboration avec 22 communes du Jorat, le Musée de zoologie et le Service cantonal des forêts, de la faune et de la nature, intitulée « Jorat, patrimoine régional de l'humanité », au Palais de Rumine. Son vernissage public a eu lieu le 2 avril, en présence de

Mme Silvia Zamora, conseillère municipale, et de 250 invités.

- Vente de parcelles à la Commune de Crissier, dont 89'300 m² de forêts.
- Février, seconde vente de bois feuillu de la saison. Sur les 925 m³ de bois mis en vente, seul 1% du volume n'a pas trouvé preneur. Le prix moyen, toutes essences confondues a été de Fr. 84.20/m³.
- Fin mai, la Municipalité se déclare solidaire des fermiers de la Ville qui font la grève du lait. FoDoVi organise et participe à la distribution de quelques centaines de litres de lait dans les cantines scolaires gérées par la Ville, et anime un stand de distribution de lait frais au marché de la Palud.
- Remise à ciel ouvert d'un ruisseau dans la clairière du Chalet-des-Enfants. Cette réalisation a été initiée par le WWF-Vaud pour son 30^e anniversaire.
- Les collaborateurs du service ont suivi le cours ECO-Drive du TCS.
- Démarrage du projet Interreg Alpeau destiné à étudier la qualité de l'eau issue des massifs forestiers, la sylviculture à adopter et les moyens de rémunérer les propriétaires forestiers. Lausanne est un des partenaires du projet.
- Dans le cadre du projet de Parc Naturel Régional, participation du service aux commissions traitant de l'agriculture, de l'énergie, de l'accueil et du tourisme.
- Inauguration du refuge des Saugealles avec les représentants des communes du Pays-d'Enhaut, qui avaient collaboré à sa construction.
- Participation du service à l'étude d'un nouveau site de méthanisation et de compostage dans la région de Cery.
- Le Conseil communal a adopté le projet de PPA au Chalet-des-Enfants à l'unanimité.
- 8^e édition de la manifestation « Un arbre un enfant » à Vernand-Dessous, qui a accueilli 1'860 participants.
- Une nouvelle exposition « Jorat, une terre à vivre au quotidien » a été mise sur pied au Forum de l'Hôtel de Ville, en décembre.
- Fin 2008, acquisition d'une nouvelle défibreuse pour la compostière de la Tuilière en remplacement de l'ancienne qui avait fonctionné pendant huit ans. Cette nouvelle défibreuse permet le broyage des souches.
- Décembre, mise des bois feuillus : 1'595 m³ vendus, soit 70% du bois mis en vente, pour une recette totale de Fr. 122'000.–. Très bon bilan dans un segment de marché très dépendant de l'économie nord-américaine.
- Samedi 13 décembre : 206^e mise des vins de la Ville avec un retour à la salle du Conseil communal de l'Hôtel de Ville. Statu quo pour les mises à prix. 212'705 litres ont été vendus au prix moyen de Fr. 9.84/litre (= Fr. 2'106'609.–). 18'810 litres n'ont pas trouvé preneur. Très bon bilan dans la situation économique actuelle.
- Biogaz des Saugealles : premier exercice annuel complet, qui a permis la production nette de 230'000 kWh correspondant à la consommation d'environ 65 ménages, conformément aux attentes de cette installation.
- En matière de tourisme vert et d'accueil, à relever que FoDoVi a accueilli plus de 10'000 personnes en 2008, tous domaines et activités confondus.

SERVICE DU LOGEMENT ET DES GÉRANCES

PRINCIPALES MISSIONS DU SERVICE

Les missions du service consistent à promouvoir et mettre en œuvre la politique lausannoise du logement et gérer des biens immobiliers, en application des décisions des autorités et du droit, en alliant équité sociale, responsabilité environnementale et performance économique.

Concrètement ceci se traduit par les missions suivantes.

Pour la division du logement :

- Promouvoir la construction et la rénovation des logements (subventionnés ou libres) sis sur les terrains de la Ville, en respectant les principes du développement durable, conformément à la politique de logement adoptée par la Municipalité et le Conseil communal.

La division agit en outre par délégation cantonale dans trois domaines :

- Contrôler le parc des logements subventionnés sous l'angle du respect des conditions d'occupation par le locataire et des adaptations des loyers par les gérances.
- Introduire et gérer l'aide individuelle au logement conformément à la nouvelle réglementation cantonale.
- Préavis dans le cadre de l'application de la LDTR, toute demande de rénovation, transformation ou démolition d'immeubles d'habitation sur le territoire communal.

Pour la division des gérances :

- Gestion courante, maintenance et mise à jour du parc immobilier communal (patrimoine administratif et patrimoine financier) en respectant les principes du développement durable, conformément à la politique adoptée par la Municipalité et le Conseil communal.

La division agit en outre comme gérance – mandataire de la CPCL – pour son parc immobilier.

Le service a inscrit ses missions, ses objectifs et ses valeurs dans une charte adressée à tous ses partenaires et clients.

EFFECTIF DU PERSONNEL

DIVISION DU LOGEMENT

	1 ^{er} janvier		31 décembre	
	n	ept	n	ept
Total	28	24.25	28	24.25

DIVISION DES GÉRANCES

	1 ^{er} janvier		31 décembre	
	n	ept	n	ept
Total	130	68.61781	128	68.97261

Apprentis

	1 ^{er} janvier	31 décembre
	1	1

Mouvement du personnel

Nombre de démissions: 9

Nombre d'embauches: 14

DIVISION DU LOGEMENT

Le point sur les projets « 3'000 logements »

Mont-d'Or 42

Caractéristiques 39 logements subventionnés pour personnes âgées

Avancement du projet Loué

Victor-Ruffy

Caractéristiques 64 logements en PPE (sur droit de superficie) et en location

Avancement du projet Chantier en cours – livraison printemps 2010

Pra Roman

Caractéristiques 61 logements adaptés pour les seniors, en location

Avancement du projet Permis de construire obtenu – début du chantier: 2009

Le Communet

Caractéristiques 8 logements en PPE (sur droit de superficie)

Avancement du projet Permis de construire accordé – recherche de financement en cours

Beaulieu nord

Caractéristiques 118 logements en location dont 29 destinés aux seniors

Avancement du projet Chantier en cours – livraison fin 2009

Beaumont 74

Caractéristiques 28 logements en location

Avancement du projet Chantier en cours – livraison printemps 2010

Le Bugnon

(Ch. de Maillefer) Réalisation privée suivie par le SLG

Caractéristiques 237 logements en location

Avancement du projet Chantier en cours – livraison printemps 2010

La Borde

Caractéristiques 72 logements subventionnés et/ou protégés

Avancement du projet Chantier en cours – livraison 2^e semestre 2010

Pra Bernard

Caractéristiques 18 logements en PPE

Avancement du projet Permis de construire obtenu – début du chantier 1^{er} semestre 2009

Pra Gilliard

Caractéristiques 16 villas dont 4 individuelles et 12 jumelles

Avancement du projet Traitement du recours au tribunal administratif en cours

Provence

Nombre de logements 120 logements en PPE (sur droit de superficie) et en location, dont 28 « protégés »

Avancement du projet Début du chantier: été 2009

Chablais 30

Caractéristiques 39 chambres subventionnées pour étudiants + local /cuisines communs

Avancement du projet Chantier en cours – livraison septembre 2009

Sébeillon Est

Caractéristiques 123 logements en location

Avancement du projet Avant-projet

Bochardon 11, 13

Caractéristiques 13 logements coopératifs

Avancement du projet Enquête publique en cours

Ces quatorze projets totalisent 956 logements, dont 400 respectant le label Minergie Eco et 556 le label Minergie. Dans l'état actuel de définition des programmes, 86% sont destinés à la location, dont 25% subventionnés ou contrôlés, et 14% à la vente en PPE.

Du point de vue environnemental, les efforts consentis en faveur de la qualité thermique des enveloppes et des énergies renouvelables se traduiront par une réduction annuelle des émissions de CO₂ de 1'100 tonnes; soit un « crédit carbone » correspondant aux émissions induites par un parcours annuel de 4'000 km en véhicule individuel pour les futurs habitants.

Logements subventionnés

Le parc lausannois comprend près de 8'000 logements subventionnés ou contrôlés. Le taux de rotation dans ce parc immobilier a été relativement stable (706 baux ont été passés durant l'année 2008). La demande de logements sociaux s'est révélée très importante puisque 1'877 nouveaux dossiers ont été ouverts, et 515 candidats actifs n'avaient pas encore obtenu d'appartement à la fin de l'année.

Contrôle des conditions d'occupation

Durant l'année écoulée, la situation de 2'065 locataires a été contrôlée conformément à la réglementation, et l'identification de 457 locataires ne répondant pas ou plus aux conditions légales a permis la perception de Fr. 622'755.– au titre de suppléments de loyers. Les subventions de 108 locataires ont été totalement ou partiellement supprimées.

Cellule logement

Le nombre de demandes d'aide a été en augmentation. Un examen attentif des situations a permis de faire face aux demandes les plus pertinentes, ceci malgré une pénurie de logement toujours très forte et une collaboration avec les gérances qui reste à améliorer. Nos contrats de confiance avec les locataires ayant emménagé dans les nouveaux immeubles subventionnés (Colline, Rôtillon, Clochette, Echallens, Recordon) sont arrivés à terme. Cette dernière année de suivi nous a permis de tirer un bilan très positif en terme de comportement et de paiement de loyer.

Marché libre

La pénurie de logement est demeurée très grave, puisque le taux général de vacance sur l'entier des logements à Lausanne s'est fixé à 0.07%, selon les statistiques effectuées par le service pour le compte du Service cantonal de recherche et d'information statistiques (SCRIS), alors qu'un taux de 1.5% à 2% indique un marché équilibré.

Base de données logement et bilan de la construction de logements

La Ville de Lausanne est qualifiée de Registre reconnu par la Confédération et rétribuée à ce titre depuis trois ans car elle restitue annuellement, à l'Office fédéral de la statistique (OFS), des données BAU/RegBL correspondant tant à la statistique de la construction (Baustat) qu'au registre des bâtiments et logements (RegBL).

Pour l'année 2008, la base de données logement (BDL) a relevé que 173 logements ont reçu un permis d'habiter dans des nouvelles constructions. Dans la même période, 82 logements ont de surcroît été aménagés et autorisés, dans des bâtiments existants. Pour 2008, cela représente donc un total de 255 nouveaux logements, contre 784 en 2007, soit 67% de moins. Ce résultat est cependant à relativiser, car il ne prend en compte que les logements dits « terminés » et non ceux « en chantier ». Les chantiers de logements reflètent pourtant aussi la santé de ce secteur; ils représentent 764 logements supplémentaires contre 153 en 2007. Au final, cette année fut active du point de vue de la construction de logements: environ 10% de plus que l'année précédente.

Allocation au logement

L'aide personnalisée au logement a connu une petite révolution puisque, conformément à la nouvelle constitution vaudoise, l'Etat de Vaud a introduit ce subsidium au niveau cantonal en 2008. Ainsi, dès le 1^{er} juillet, l'Etat et la Commune se partagent les coûts de cette aide aux familles de locataires de condition modeste. La nouvelle réglementation cantonale a été ainsi progressivement appliquée aux bénéficiaires de l'allocation communale. Ainsi en 2008, une moyenne mensuelle de 454 familles ont bénéficié de l'allocation communale au logement pour un montant de Fr. 861'524.-, et 164 ménages ont reçu l'aide individuelle cantonale pour un total de Fr. 107'420.-.

Une collaboration intense s'est instaurée avec le Service cantonal du logement (SELT) pour affiner la réglementation cantonale.

Immeubles en fête – La Fête des voisins

La quatrième édition a rencontré un succès croissant puisque environ deux cents fêtes, soit plus du double qu'en 2007, ont été répertoriées dans les différents quartiers lausannois. Ce succès peut être attribué à une météo très favorable et à une bonne collaboration avec les partenaires de la manifestation, qui sera reconduite en 2009, comme le prévoit le préavis.

Guichet du développement durable

L'année des concours d'architecture

Dans le cadre de la réalisation du préavis « 3'000 logements » et de la collaboration intensifiée avec le Service d'architecture de la Ville, le guichet du développement durable a participé durant l'année 2008 à cinq concours d'architecture: rénovation du théâtre de l'Arsenic et assainissement énergétique de son enveloppe; remplacement des façades du bâtiment administratif sis Chauderon 4; construction de logements neufs en remplacement du P+R situé av. de Provence; construction de logements, de surfaces administratives et commerciales sur le terrain des CFF à Sébeillon Est; construction d'un complexe hôtelier sur le Front Jomini et démolition / reconstruction des halles sud de Beaulieu.

Il a procédé à l'évaluation de la durabilité des projets selon la méthode SméO afin d'éclairer le jury sur la pertinence environnementale de ceux-ci et leur potentiel d'optimisation en phase de projet. Généralement, les projets lauréats étaient également les plus pertinents du point de vue écologique.

Communiquer les principales actions du guichet du développement durable sur internet

Un nouvel espace internet offre aujourd'hui une carte interactive au grand public, synthétisant l'offre disponible d'ici mi 2010 issue du projet « 3'000 logements ». Où se situent les projets? Combien d'appartements sont en location ou en vente PPE? Quand s'adresser à la gérance pour une inscription? Le grand public trouve sur le site www.lausanne.ch/3000logements des réponses claires et documentées. A partir de leur situation géographique (plan de ville) ou de leur identité architecturale (illustration et descriptif), les internautes peuvent découvrir les projets en cours de réalisation dans différents quartiers de la ville, et leurs caractéristiques écologiques. Chaque nouveau projet immobilier viendra alimenter la carte interactive « 3'000 logements durables » durant ces prochains mois.

Pour compléter ce nouvel espace dédié à l'habitat durable, deux rubriques seront opérationnelles durant le premier semestre 2009: « Agir Eco », un outil de simulation de l'impact écologique individuel et de ses incidences financières, vise à sensibiliser le public aux économies d'énergie (chaleur, électricité, eau, mobilité); « Construire et rénover », offrira aux professionnels une méthode d'analyse du cycle de vie des bâtiments, dénommée SméO et développée en collaboration avec le Canton de Vaud.

Convention écologique

Par l'adoption du préavis 2008/28 « Pour des contrats de location respectueux de l'environnement », la Municipalité a décidé d'établir une convention écologique visant à associer propriétaires et locataires autour d'un objectif commun: réduire l'impact environnemental dans l'habitat. S'agissant d'une mesure incitative basée sur le volontariat, la Ville étudie les possibilités de réaliser les premières expériences au sein de son patrimoine immobilier. En renfort de cette démarche, l'adoption de ce préavis permet le financement de deux actions prioritaires, soit la création de l'outil « Agir Eco » susmentionné, ainsi que l'établissement d'une stratégie d'assainissement énergétique du patrimoine financier de la Ville.

DIVISION DES GÉRANCES

L'année 2008 a été marquée par une refonte de son organisation dans le but d'améliorer les prestations pour les différents secteurs dans lesquels elle est active. A ce titre, des collaborateurs se sont vus attribuer de nouvelles responsabilités de conduite et l'équipe de direction a été remodelée.

Des réflexions sont encore en cours concernant les locaux occupés par la Direction, la Commission immobilière et la division des gérances. En tant que secteur commercialisé, la division des gérances cherche, tout au long de l'année, à anticiper et à répondre au mieux aux attentes et besoins de nos divers interlocuteurs et administrés, tant par la correction que par la refonte totale de certains processus administratifs propres à son activité.

Section gérance

Grâce à un travail de fond, le début de l'année a vu le renouvellement du mandat de gérance attribué par la CPCL. L'équipe des gérants d'immeubles a été regroupée entre Ville et CPCL afin de faire profiter chacun de ses expériences respectives. L'attribution des immeubles a également été modifiée afin d'équilibrer les forces de travail en présence et valoriser la fonction de gérant d'immeubles. Enfin, le bureau de location a été partiellement modifié afin de mieux accueillir notre clientèle.

Section patrimoine administratif (PATADM)

Après quelques mois de vacance du poste de responsable de la section, un nouveau cadre expérimenté et qualifié dans ce domaine exigeant a été engagé. Cela a permis de conduire à terme certains projets d'envergure (travaux complémentaires Flon Ville, désamiantage et vente de l'immeuble de Beau Séjour 8, mise au net de tous les plans relatifs au PATADM et intégration dans l'outil métier OFIGER. Les études relatives à la mise en œuvre de l'unité centralisée de nettoyage et d'exploitation technique (UCNET) ont été finalisées. Les besoins ont été définis, les actions à entreprendre listées et planifiées. L'engagement des ressources ainsi que l'acquisition du matériel nécessaire ont été réalisés. La première étape du projet est prévue dès le 1^{er} janvier 2009, et la seconde dès le 1^{er} juillet.

Section comptabilité

Cette section a été fortement remaniée et son rôle clarifié, tant en interne qu'au niveau de la direction. Une nouvelle responsable, issue de l'interne, s'est vue confier la responsabilité de cette entité. Une révision fondamentale du plan comptable est prévue pour l'année prochaine.

Section technique

Suite au départ à la retraite du titulaire du poste mais également par la recréation d'une section technique propre à la division des gérances, un responsable a été nommé en avril. Un travail important de planification et de priorisation des besoins en matière d'entretien et de grands travaux a été établi.

Soutien informatique et ressources humaines

Sur le plan informatique, d'importantes modifications et mises à jour sont passées au niveau production (adapta-

tions informatiques, traitement automatique des hausses de loyer, nouveau traitement des décomptes de chauffage, etc.), et ont nécessité un engagement important de la part des collaborateurs concernés. A noter également que la section informatique et le responsable ressources humaines officient pour l'ensemble du Service.

OFFICE DE L'HYGIÈNE

Hygiène alimentaire

Contrôle des champignons

Douze des 220 récoltes contrôlées contenaient des champignons vénéneux ou mortels, et des champignons avariés ont été trouvés dans près des deux tiers des paniers soumis au contrôle. Les conditions météorologiques particulières, spécialement les nombreuses périodes de bise, n'ont pas été favorables au développement des champignons.

Assurance qualité

Les manuels d'autocontrôle en place dans les CVE, APEMS et réfectoires scolaires ont été mis à jour. De plus, vingt personnes travaillant dans ces institutions ont suivi le cours d'introduction à l'hygiène alimentaire.

Cours d'hygiène alimentaire

Les dix cours d'introduction à l'hygiène alimentaire organisés en 2008 ont été suivis par 107 personnes provenant principalement des métiers de la restauration, dont huit concessionnaires du Festival de la Cité.

Hygiène de l'habitat et salubrité des constructions

Conditions d'habitation et locaux commerciaux

317 réclamations du public ont été traitées concernant des problèmes relatifs à la salubrité de locaux d'habitation ou commerciaux (mauvais entretien de logements, présence de rongeurs ou de vermine, humidité excessive et moisissures, etc.).

405 dossiers de mise à l'enquête en vue de l'obtention du permis de construire ont été examinés sous l'angle de la salubrité (ventilation, éclairage, hauteur et volume des locaux, etc.). Des remarques ont été formulées pour plus de la moitié d'entre eux. De plus, 41 dossiers d'enquête concernant la création ou la transformation d'établissements soumis à licence ont été étudiés, et 36 rapports de visite de fin de travaux avec préavis d'ouverture ont été rédigés à l'intention de la Police communale du commerce.

Surveillance des plages

La qualité des eaux est stationnaire. Bellerive se situe en classe A (eau de bonne qualité) et les autres plages en classe B (eau de qualité moyenne).

Les panneaux d'information déconseillant la baignade sont néanmoins maintenus au parc Bourget à titre préventif, des fluctuations importantes de la qualité de l'eau de baignade y étant constatées (influence de la Chamberonne).

Surveillance des piscines

Aucune des 46 piscines accessibles au public n'a dû être fermée à cause de résultats défavorables, mais l'exploita-

tion a été suspendue à 11 reprises à cause d'un manque de chlore ou d'une valeur de pH inadaptée.

Mandats et prestations externes

Mandats vétérinaires

Le mandat auprès du Centre de formation pour l'économie carnée de Spiez a été reconduit. Celui avec la commune d'Estavayer-le-Lac s'est terminé le 30 juin.

Bureau d'intégration canine (BICan)

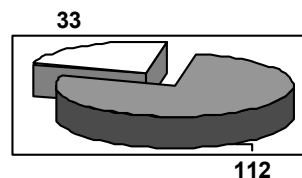
Pour la première fois depuis trois ans, l'exercice écoulé a marqué une stabilisation du nombre des affaires traitées. L'année 2008 a également confirmé l'adéquation des moyens infrastructurels mis à disposition du BICan, lui permettant d'accomplir à satisfaction ses tâches spécifiques.

Chiens potentiellement dangereux (CPD)

Seule entité communale dans le canton disposant de spécialistes et des infrastructures nécessaires à la prise en charge de ce type d'affaires, le BICan dispose, dès le 1er janvier 2008, d'une délégation de compétences de la part du Conseil d'Etat vaudois lui permettant d'agir dans certains domaines applicatifs de cette loi. Il convient de relever que dite délégation constitue une évidente marque de confiance et de reconnaissance du travail effectué par le BICan.

L'exercice écoulé a donc principalement été conditionné par les quatre points suivants :

- une stagnation des affaires traitées dans le domaine des chiens dangereux ou présentant une agressivité hors norme ;
- la poursuite d'une intense activité administrative visant à recenser, localiser, contacter puis convoquer, par étape, les détenteurs de chiens considérés comme potentiellement dangereux selon la loi ;
- la réflexion menée conjointement avec le Service cantonal de la consommation et des affaires vétérinaires (SCAV) visant à proposer les premières modifications du règlement d'application de la Loi sur la police des chiens (LPoIC) ;
- la mise en route et la direction des premiers travaux de la commission cantonale extraparlamentaire pour la police des chiens, présidée par le responsable du BICan.



■ Dossiers CPD reçus □ Dossiers CPD traités

Premières conclusions

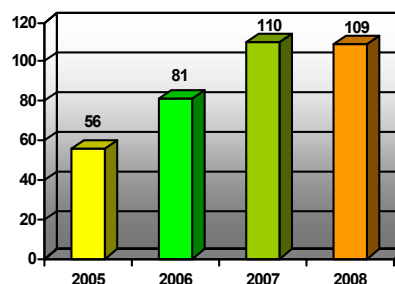
Pour le Canton de Vaud, les estimations font état d'un nombre de 1'400 chiens enregistrés. A Lausanne, on peut avancer que plus de 70% des détenteurs de CPD connus (environ 150) se sont annoncés auprès du BICan. Diverses investigations continuent à être menées afin d'entrer en contact avec le solde identifié de ces proprié-

taires qui, de facto, seront dénoncés auprès de l'autorité de poursuite pour avoir négligé leur devoir d'annonce.

Par contre, il est très difficile d'estimer la population des CPD qui n'a fait l'objet d'aucune inscription. Selon certaines sources, dont la fiabilité n'est pas certaine, ces chiens pourraient être une petite centaine pour la région lausannoise.

Chiens dangereux ou présentant un degré d'agressivité élevé

L'année 2008 voit une stagnation des affaires traitées, même si il faut admettre que le nombre de celles-ci demeure élevé en regard des règles de sécurité qui devraient, sur le principe, être respectées par l'ensemble des détenteurs de chien(s) et, partant, limiter le nombre des incidents.



Les dossiers traités ont par contre nettement gagné en complexité, l'entrée en vigueur de la LPoIC nécessitant le respect de différentes étapes procédurales. A cela s'ajoute la propension de certains détenteurs-trices à non seulement nier les faits qui leur sont reprochés, mais aus-

si à se soustraire à leurs obligations. Cela implique des investigations complémentaires, particulièrement dans la recherche et l'audition de témoin(s).

Par ailleurs, il convient de se souvenir que, précédemment, le BICan prenait en charge les évaluations des cas

enregistrés dans le Canton. Dès le 30 juin, le SCAV dispose d'un staff comparable, dans sa structure, à celle de Lausanne, qui lui permet d'être autonome.

En conclusion, le Bureau d'intégration canine de la Ville de Lausanne demeure une entité performante et reconnue par la majorité de ses partenaires. Il constitue l'un des outils nécessaires au maintien du sentiment de sécurité dans un domaine très particulier, marqué par un fort aspect émotionnel.

SERVICE DE LA CULTURE

PRINCIPALES TÂCHES DU SERVICE

- Définition et application de la politique culturelle.
- Représentation de la Ville par le chef de service dans les conseils de fondations de ses principales institutions culturelles.
- Décisions sur la répartition et le suivi des subventions.
- Suivi des institutions culturelles et de la scène indépendante.
- Gestion du Fonds des arts plastiques.
- Gestion et promotion des quatre musées communaux.

EFFECTIF DU PERSONNEL

Personnel fixe

	1 ^{er} janvier		31 décembre	
	n	ept	n	ept
Unité administrative	8	6.85	8	7.05
Collection de l'Art Brut mudac	11	9.05	10	8.25
Musée historique	26	18.35	26	18.35
Musée romain	7	4.90	7	4.90
Total	67	49.55	65	47.95

1 apprentie a été engagée le 1^{er} août

Mouvement du personnel

Nombre de démissions: 2

Nombre d'embauches: 4

FAITS MARQUANTS

L'année passée sous revue aura vu:

- la présentation par la Municipalité au CC du rapport-préavis no 2008/26 définissant les lignes directrices de la politique culturelle de la Ville de Lausanne pour les années 2009 à 2013;
- le refus par les citoyennes et citoyens vaudois du crédit d'étude de Fr. 390'000.- destiné à la construction du Musée cantonal des Beaux-Arts à Bellerive;
- l'inondation du dépôt du mudac dans la nuit du 4 au 5 novembre (cf. dépôts des musées);
- la pose d'une nouvelle plaque commémorative au n° 10 de la rue du Petit-Chêne, dans le cadre des manifestations organisées par l'Association Victor Desarzens à l'occasion du 100^{ème} anniversaire de la naissance du chef d'orchestre vaudois (1908-1986).

FINANCEMENT EXTÉRIEUR A LAUSANNE

Le Fonds intercommunal de soutien aux institutions culturelles de la région lausannoise a versé aux quatre grandes institutions culturelles lausannoises le montant de Fr. 730'000.-, soit une augmentation de Fr. 30'000.- par rapport à l'année 2007 (3.3% des subventions allouées par la Ville).

La participation de l'Etat de Vaud aux institutions culturelles lausannoises soutenues par le service de la culture s'est élevée, en 2008, à Fr. 6'855'000.- (Cinémathèque non comprise), sans compter les aides ponctuelles distribuées par la Commission cantonale des activités culturelles (CCAC). Ceci représente une augmentation de Fr. 213'000.- par rapport à l'année 2007.

ARTS VISUELS ET MUSÉES

Les arts visuels et musées ont représenté 20.74% du budget du service de la culture.

Promotion des musées

La promotion des musées est faite par le biais de deux publications principales:

- «*Musées lausannois*», financée par le Canton et la Ville, tirée à 11'500 exemplaires trois fois par an;
- la brochure «*infos expos*», qui paraît deux fois l'an est tirée à 115'000 exemplaires en trois langues.

Atelier numérique

La bibliothèque optique des huit bases de données des musées lausannois MUSERIS (entreprise CORIS) compte à ce jour plus de 33'000 images gravées en haute définition, disponibles pour le public sur internet en basse définition.

Nuit des Musées lausannois

La 8^e édition de «*La Nuit des Musées lausannois*» s'est déroulée du samedi 27 septembre à 14h00, au dimanche 28 septembre à 02h00. 14'500 visiteurs dont près de 3'000 enfants ont visité les 25 musées, institutions et lieux ouverts pour l'occasion, pour la somme modique de Fr. 10.- (gratuit pour les moins de 16 ans). Le musée FMR, sorte de salon urbain, a pour la deuxième année consécutive investi l'usine d'incinération Tridel. Le cadre excentré de l'endroit n'a pas découragé les quelque 4'000 visiteurs venus assister aux concerts et animations organisés.

Dépôts des musées communaux

Suite à la rupture d'une vanne d'alimentation en eau au mois de novembre, le dépôt du mudac, situé à Villamont, a été entièrement inondé. 800 œuvres étaient entreposées dans ce local pour lesquelles des mesures urgentes de conservation ont dû être prises. Le bilan définitif de cette inondation devrait être connu dans le courant de l'année 2009. A signaler enfin que la Collection de l'Art Brut est toujours en attente d'un dépôt climatisé et sécurisé pour l'entreposage de ses fonds.

Musée de design et d'arts contemporains appliqués (mudac)

22'696 personnes, dont 1'286 élèves, 5'609 visiteurs lors de la Nuit des Musées lausannois et 194 visiteurs lors des Journées du patrimoine, ont visité le mudac (expositions temporaires, permanentes et animations).

Expositions temporaires:

- «*Bourses fédérales de design 2007*», du 17 octobre 2007 au 17 février 2008. Cette exposition a été organisée conjointement avec l'Office fédéral de la culture (OFC);
- «*Les plus beaux livres suisses 2006*», du 17 octobre 2007 au 17 février 2008. Cette exposition a été organisée par l'OFC;
- «*Style First. Carte blanche à Mieke Gerritzen*», du 17 octobre 2007 au 17 février 2008;
- «*Dysfashional*», du 12 mars au 8 juin 2008;
- «*Passions d'oranges – papiers d'agrumes*», du 12 mars au 8 juin 2008;
- «*De main à main, apprendre et transmettre dans le bijou contemporain européen*», du 2 juillet au 5 octobre 2008;
- «*Les bagues de Dieter Roth*», du 2 juillet au 5 octobre 2008;
- «*The Scottish Show Switzerland – 15 designers écossais*», du 29 octobre 2008 au 8 février 2009;
- «*Alessi – Design interviews*», du 29 octobre au 23 novembre 2008;
- «*Les plus beaux livres suisses 2007*», du 29 octobre au 23 novembre 2008. Cette exposition a été organisée par l'OFC;
- «*Prix Emile Hermès – Le sens de l'objet*», du 3 décembre 2008 au 8 février 2009.

Musée historique de Lausanne (MHL)

22'223 personnes, dont 4'232 élèves de 262 classes, 2'860 visiteurs lors de la Nuit des Musées lausannois et 236 lors des Journées du patrimoine ont visité le musée (expositions temporaires, permanentes et animations).

Expositions temporaires:

- «*Le luxe discret des grandes familles*», du 14 septembre 2007 au 17 février 2008;
- «*Une Suisse rebelle. 1968-2008*», du 4 avril au 10 août 2008;
- «*Creusez les Alpes, qu'on voie la mer!*», du 12 septembre au 25 janvier 2009.

A noter que le MHL a reçu en dépôt de la Société de la Navigation une importante huile de François Boccion intitulée la Fête de la Navigation. De plus, suite à la fermeture du Musée du Vieil-Ouchy, les collections de cette institution privée ont été confiées à l'Association mémoire de Lausanne et déposées au MHL.

Collection de l'Art Brut (CAB)

39'004 personnes, dont 7'127 élèves et 2'911 visiteurs pour la Nuit des Musées lausannois, ont visité la Collection de l'Art Brut (expositions temporaires et permanentes, mais animations non comprises).

Expositions temporaires:

- «*L'envers et l'endroit*», du 7 juin 2007 au 27 janvier 2008;
- «*Japon*», du 21 février au 28 septembre 2008 (prolongée jusqu'au 25 janvier 2009). Cette exposition a réuni les oeuvres de 12 créateurs japonais autodidactes, présentées pour la première fois en Europe.

Simultanément à l'exposition Japon, une exposition itinérante «*Crossing Spirit*», comprenant plus d'une soixantaine d'oeuvres de la CAB, a fait étape dans plusieurs villes du Japon attirant au total plus de 32'000 visiteurs.

Musée romain de Lausanne-Vidy

9'120 personnes, dont 1'447 élèves, ont visité le Musée romain de Vidy (expositions temporaires et permanentes, mais animations non comprises). Le nombre global de visiteurs s'inscrit dans la moyenne habituelle.

Expositions temporaires:

- «*La fosse aux hommes*», du 18 octobre 2007 au 4 mai 2008;
- «*Les murs murmurent. Graffitis gallo-romains*», du 6 juin au 26 octobre 2008. Cette exposition réunissait pour la première fois plus de 80 graffitis sur peinture murale découverts en France et en Suisse. Elle a suscité l'intérêt de plusieurs musées français, dont ceux de Sarrebourg, Périgueux, Le Mans et Perpignan.

A relever l'installation de bornes optiques sur la Promenade archéologique permettant de visualiser, en perspective, l'aspect originel des bâtiments du forum de Lousonna, de la domus du Musée, en superposant cette vision aux ruines actuelles.

Fonds des arts plastiques (FAP)

Durant l'année, la commission s'est réunie à cinq reprises. Elle a en outre visité deux ateliers et une galerie et a acquis des oeuvres d'Anne Peverelli, Rock Raymond Ligué et Claudia Comte.

De plus, le service de la culture a pu acquérir lors d'une vente aux enchères, par le biais du pour-cent culturel, une oeuvre majeure d'Alice Bailly «*Etude pour Entracte*» (1936). Il s'agit de l'étude des peintures réalisées par cette artiste pour la décoration du foyer de l'Opéra de Lausanne. Cette oeuvre est exposée au MHL.

Dans le cadre du pour-cent culturel, le Fonds des arts plastiques a poursuivi l'exposition d'oeuvres d'art dans l'entrée du nouveau bâtiment Flon-Ville. Un concours sur invitation a également été organisé dans le cadre du pour-cent culturel de la Maison de Quartier à Chailly. Le lauréat Vincent Kohler a réalisé deux sculptures.

Fondation de l'Hermitage

Cette institution, soutenue par la Ville de Lausanne, a présenté deux expositions d'envergure en 2008:

- «*Victor Hugo. Dessins visionnaires*», du 1^{er} février au 18 mai 2008;
- «*La peinture italienne, de la Renaissance au XVIII^e siècle. Trésors de l'Accademia Carrara de Bergame*», du 27 juin au 26 octobre 2008.

THÉÂTRE

Le théâtre a représenté 27.06% du budget du service de la culture.

Théâtre Vidy-Lausanne

71'596 spectateurs, dont 5'000 adhérents, ont assisté aux 32 spectacles (441 représentations).

Sous la responsabilité artistique, administrative et technique du Théâtre ce ne sont pas moins de 19 spectacles (597 représentations) qui ont été présentés dans 14 pays.

Du point de vue artistique, quelques événements ont marqué l'année: *La seconde surprise de l'amour de Marivaux*, mise en scène de Luc Bondy; *Fish Love*, mise en scène de Lilo Baur; *La Passion selon Jean* d'Antonio Tarantino, mise en scène de Jean-Yves Ruf.

A noter aussi que les compagnies et artistes suisses ont été très présents durant l'année écoulée avec la C^{ie} Un Air de Rien, Denis Maillefer, les élèves de la Manufacture, Roland Vouilloz et Jean Rochat, Christian Denisart, Gianni Schneider, Valentin Rossier, Robert Bouvier, Yvette Théraulaz, Bühler, Glaus et Sarclo.

Enfin la politique tarifaire mise en place ces dernières années à destination des jeunes (prix unique de Fr. 15.– pour les moins de 26 ans ou les personnes en formation) connaît un succès toujours croissant.

Théâtre Kléber-Méleau

20'114 spectateurs ont assisté aux 6 spectacles et 4 concerts (83 représentations) présentés au Théâtre, soit une augmentation de plus de 2'000 spectateurs par rapport à 2007.

L'Arsenic

12'125 spectateurs ont fréquenté les 39 manifestations présentées dans les trois salles du théâtre (198 représentations), soit une hausse de fréquentation de plus de 2'000 spectateurs par rapport à 2007. Le Théâtre a coproduit 21 créations et réalisé 15 accueils.

Introduits à l'automne 2007, les vendredis exquis de l'Arsenic ont remporté un très vif succès avec une fréquentation de 100%. Il s'agit d'apéritifs proposés au public tous les derniers vendredis du mois, durant lesquels les spectateurs ont l'occasion de découvrir un court spectacle, une étape de travail, une lecture, une installation, un film d'atelier, une conférence, etc.

A relever que la première édition de *Matière Première, Journées promotionnelles du théâtre émergent vaudois*, s'est tenue à l'Arsenic.

Actif dans la promotion de la culture auprès des jeunes, l'Arsenic a à nouveau participé à l'abonnement culturel lausannois destiné aux élèves des 7^e, 8^e et 9^e, en proposant 5 spectacles.

Théâtre Boulimie

12'234 spectateurs ont assisté aux 7 spectacles (95 représentations) présentés, soit une hausse de fréquentation de plus de 2'000 spectateurs par rapport à 2007. A mentionner le beau succès remporté par le spectacle *En attendant le métro*.

Théâtre 2.21

9'764 spectateurs au total ont assisté aux 60 événements (163 représentations) répartis dans les deux salles du théâtre.

Pulloff Théâtres

6'624 spectateurs ont assisté aux 10 spectacles de théâtre, soit 166 représentations.

Théâtre « jeune public »

Voir sous Direction enfance, jeunesse et éducation (DEJE).

La Revue de Lausanne

Aucune édition n'a eu lieu en 2008.

Compagnies de théâtre indépendantes

Aide à la création

23 projets – soutenus par la Ville de Lausanne et choisis avec le concours de la commission du théâtre, qui a siégé à 7 reprises – ont été créés durant l'année.

Par ailleurs, plusieurs compagnies ont bénéficié d'un contrat de confiance :

- C^{ie} Gianni Schneider, dirigée par Gianni Schneider (contrat de confiance 2005-2008) ;
- C^{ie} Angledange, dirigée par Andrea Novicov (contrat de confiance 2006-2009) ;
- C^{ie} Pasquier-Rossier, dirigée par Geneviève Pasquier et Nicolas Rossier (contrat de confiance 2007-2010) ;
- C^{ie} Marielle Pinsard, dirigée par Marielle Pinsard (contrat de confiance 2008-2011).

Promotion et diffusion

La diffusion de spectacles par le biais de tournées étant un élément fondamental de la vie des compagnies, la Ville s'efforce de les soutenir au maximum par le biais d'aides ponctuelles, en complément de CORODIS et Pro Helvetia. La Ville a également renouvelé son appui à :

- la Commission romande de diffusion des spectacles (CORODIS), organisme financé par les villes et les cantons romands, qui soutient la mise sur pied de tournées en Suisse et à l'étranger ;
- l'Association romande Technique Organisation Spectacle (artos), association à but non lucratif, créée en juillet 1997.

Pour 2008, l'ensemble de l'aide directe au théâtre indépendant (création, diffusion, accueils) se monte à Fr. 700'206.—. Le financement des associations et structures destinées au théâtre indépendant (deux tiers de la subvention Arsenic – part destinée au théâtre: Fr. 543'333.—; Théâtre 2.21: Fr. 160'000.—; Pulloff Théâtres: Fr. 20'000.—; moitié de la subvention destinée à CORODIS – partie théâtre: Fr. 17'500.—) se monte à Fr. 740'833.—. Compte tenu du nombre de spectacles de danse présentés à l'Arsenic, un tiers de sa subvention a été attribuée à la danse.

En tout, c'est donc un montant de Fr. 1'441'039.– qui est venu soutenir le théâtre indépendant.

DANSE

Les montants attribués à la danse ont représenté 13.02% du budget du service de la culture.

Béjart Ballet Lausanne

Une année après le décès de Maurice Béjart, ce sont plus de 200'000 personnes (20'000 à Lausanne) qui ont assisté aux 101 représentations (dont 13 à Lausanne) présentées par le Béjart Ballet Lausanne dans sept pays (Suisse, France, Italie, Allemagne, Belgique, Japon, Espagne).

La Compagnie a présenté au cours de l'année 15 ballets. Le 22 novembre, elle s'est rendue au prestigieux festival *Basel tanzt* afin d'honorer la mémoire du grand chorégraphe disparu. *L'Amour – La Danse et Le Tour du Monde en 80 Minutes*, dernière création du chorégraphe, y ont été présentées. La Compagnie a conclu l'année au Théâtre de Beaulieu avec notamment 2 soirées dédiées à Maurice Béjart qui ont réuni 3 chorégraphes et 3 danseurs pour 4

ballets (Gil Roman avec *Le Casino des Esprits et Aria*, Jean-Christophe Maillot avec *Fauves*, et Mats Ek avec *The Place*).

Ecole-Atelier Rudra Béjart Lausanne

L'Ecole-Atelier accueille 45 élèves de 18 nationalités. L'enseignement, gratuit et pluridisciplinaire, est dispensé sur deux ans. A noter au mois de novembre, le voyage en Inde des élèves de l'Ecole à l'occasion du 60^e anniversaire de la coopération entre la Suisse et l'Inde.

Fondation en faveur de l'art chorégraphique - Prix de Lausanne pour jeunes danseurs

Le 36^e Prix de Lausanne s'est déroulé au Théâtre de Beaulieu, du 30 janvier au 3 février. Pour la troisième fois, la première étape du concours s'est déroulée par vidéo. 157 jeunes danseurs de 29 nationalités ont envoyé une vidéo, parmi lesquelles le jury a sélectionné 71 candidats. Ces derniers ont participé aux épreuves de sélection et à la finale se déroulant à Lausanne. Parmi les 21 finalistes, 7 se sont vus attribuer une bourse d'étude dans l'une des écoles ou compagnies partenaires du Prix.

Ce 36^e concours, auquel ont assisté 2'605 spectateurs, était dédié à Elvire Kremis Braunschweig, fondatrice du Prix de Lausanne avec son mari Philippe Braunschweig et décédée en 2007, ainsi qu'à Maurice Béjart.

Médiathèque suisse de la danse

L'année 2008 a été marquée par la poursuite du catalogue des coupures de presse, et la mise à disposition de ces données sur le site danse-doc.ch. La collaboration entre la Mediathek tanz.ch et la Médiathèque suisse de la danse a été renforcée et l'idée d'une fusion a été évoquée.

Saison de ballet de l'Opéra de Lausanne

Aucune saison de ballet n'a été programmée en 2008, en raison de la réduction des activités de l'Opéra due à son exploitation hors les murs, en attendant les travaux de rénovation de la cage de scène et le renouvellement des installations techniques du bâtiment.

Spectacles de danse à l'Arsenic

3'202 spectateurs ont assisté aux 10 spectacles de danse (52 représentations) présentés à l'Arsenic.

Sévelin 36

Le Théâtre Sévelin 36 a pour objectif le développement et la reconnaissance de la danse contemporaine au sein du paysage culturel local, régional et national. Il intègre aussi un axe fort de formation des publics à ses missions (médiation). Dans ce cadre, le Théâtre a prioritairement orienté ses actions de sensibilisation et de médiation en direction du public scolaire, des enfants et des adolescents.

Environ 4'000 spectateurs ont assisté aux événements chorégraphiques (45 représentations) programmés, soit une hausse de fréquentation de près de 1'400 personnes par rapport à 2007.

Cargo 103

Studio de danse inauguré en mai 2006 par Philippe Saire et ses collaborateurs, Cargo 103 a accueilli essentiellement des activités de production, des stages, des ateliers et des cours de danse contemporaine.

Association vaudoise de danse contemporaine (AVDC)

L'AVDC a pour but de promouvoir la danse contemporaine, notamment en la faisant mieux connaître du public et en aidant les jeunes créateurs. En 2008, l'association a en particulier conçu une importante exposition sur 30 ans de rapport entre la danse contemporaine, le film et la vidéo dans le Canton de Vaud. Elle a aussi collaboré à la première édition du Festival Dedans/Dehors (anciennement Festival Local), à Genève.

Compagnies de danse indépendantes

Aide à la création

7 projets, sélectionnés sur préavis de la commission de la danse qui a siégé à 3 reprises, ont été créés durant l'année en bénéficiant d'une aide ponctuelle de la Ville de Lausanne.

2 compagnies ont travaillé en étant au bénéfice de conventions de soutien conjoint (Commune de Lausanne, Canton de Vaud et Fondation Pro Helvetia) pour une durée de 3 ans (2007-2009):

- C^{ie} Buissonnière, dirigée par Cisco Aznar
- C^{ie} Philippe Saire, dirigée par Philippe Saire

Par ailleurs, un contrat de confiance a été accordé à la C^{ie} Nicole Seiler, dirigée par Nicole Seiler, pour la période 2008-2010.

La C^{ie} Philippe Saire bénéficie quant à elle d'un soutien régulier de la Ville de Lausanne. En 2008, la C^{ie} a donné 32 représentations (2 productions): 14 dans le canton de Vaud, 9 dans le reste de la Suisse et 9 à l'étranger. A relever que la C^{ie} met en place, lors de chaque création ou reprise, des actions de sensibilisation en direction des différents publics (scolaires, centres socioculturels, associations, entreprises). Ces actions sont envisagées comme des axes d'ouverture à la danse contemporaine et permettent une formation du public.

Promotion et diffusion

Idem que pour les compagnies de théâtre indépendantes (voir ci-dessus).

L'aide directe aux troupes de danse (création, diffusion, accueils) se chiffre à Fr. 395'000.— (y compris la subvention à la C^{ie} Philippe Saire). Le financement des associations et structures destinées à la danse contemporaine s'élève quant à lui à Fr. 389'167.— (Sévelin 36 : Fr. 60'000.—; Cargo 103: Fr. 20'000.—; AVDC : Fr. 20'000.—; un tiers de la subvention à l'Arsenic – part danse : Fr. 271'667.—; moitié de la subvention destinée à Corodis – part danse: Fr. 17'500.—).

En tout, c'est donc un montant de **Fr. 784'167.—** qui est venu soutenir la danse indépendante.

MUSIQUE

La musique a représenté 33.09% du budget du service de la culture.

MUSIQUE CLASSIQUE

ART LYRIQUE

Opéra de Lausanne

Pour sa première année d'activité totalement hors les murs, l'Opéra de Lausanne a attiré 31'407 spectateurs, en 17 événements (contre 58 événements en 2007), cor-

respondant à 5 opéras (19 représentations), un spectacle pour enfant (4 représentations et une scolaire), 5 conférences organisées en collaboration avec Forum Opéra, 2 retransmissions d'opéras en plein air au parc de Mon-Repos dans le cadre de Lausanne Estivale et 6 répétitions générales publiques.

La réduction des activités de l'Opéra est liée à son exploitation hors les murs débutée en octobre 2007. Tous les spectacles présentés par l'Opéra l'ont été soit à la Salle Métropole soit au Théâtre de Beaulieu, loués pour l'occasion. Le début des travaux est suspendu à une décision du Tribunal cantonal (Cour de droit administratif et public).

Avant de reprendre sa saison artistique au mois de novembre, l'Opéra est parti en tournée au Japon, tout au long du mois d'octobre, pour 15 représentations de *Carmen* de Georges Bizet. Cette tournée a réuni près de 130 solistes, musiciens de l'Orchestre de Chambre de Lausanne, danseurs de l'Ecole-Atelier Rudra Béjart et membres du personnel techniques et administratifs de l'Opéra.

A relever enfin que près de 3'000 jeunes se sont familiarisés à l'opéra à l'occasion de répétitions générales, de représentations, de visites guidées ou d'ateliers.

ORCHESTRES

Orchestre de chambre de Lausanne (OCL)

L'Orchestre de Chambre de Lausanne a donné 102 concerts dont 52 à Lausanne (pour 52'900 spectateurs), 16 en Suisse (pour 8'200 spectateurs) et 34 à l'étranger (pour 46'600 spectateurs). Les spectateurs de l'Opéra ont également eu l'occasion d'entendre l'OCL depuis la fosse d'orchestre à la Salle Métropole ou au Théâtre de Beaulieu.

L'OCL a produit 9 concerts d'abonnement, donnés à deux reprises, soit 18 représentations (18'255 spectateurs), et 5 concerts du dimanche (3'466 spectateurs) à la Salle Métropole. Toujours à Lausanne, l'Orchestre était présent aux festivités du m2, au Festival de la Cité, à la Fête de la musique et à Lausanne Estivale.

A noter que l'Orchestre s'est rendu à deux reprises au Japon, à savoir à Tokyo en mai pour 5 concerts, et en octobre pour 15 représentations de l'Opéra de Lausanne (voir Opéra ci-dessus).

Au chapitre des nouveautés, l'OCL a proposé une nouvelle série de concerts pour enfants intitulés *Concerts Découverts* (soit 3 mercredis après-midi), a initié une collaboration inattendue avec le club MAD destiné aux 25-35 ans, et a organisé des conférences introductives aux concerts d'abonnement intitulées *Des mots entre les notes*.

Sinfonietta de Lausanne

Le Sinfonietta a présenté, avec un effectif allant de 15 à plus de 70 musiciens, devant près de 22'000 auditeurs (contre 12'000 en 2007), 21 programmes différents en 36 concerts publics (dont 3 représentations à l'Opéra de Lausanne) et 8 concerts privés. De surcroît, il a donné 12 concerts à l'intention des élèves des collèges lausannois. L'orchestre s'est produit essentiellement à Lausanne (Salle Métropole, salle Paderewski, Conservatoire), mais des concerts ont aussi eu lieu à St-Sulpice, Sugnens, Gland et Mezières, ainsi qu'au Victoria Hall de Genève. Il a aussi collaboré avec divers chœurs lausannois (Faller,

Pro Arte, Universitaire et Calliope) ainsi qu'avec le Chœur Pro Arte de Berne. Il a en outre joué la musique de scène du centième anniversaire du Théâtre du Jorat et s'est produit aux concerts gratuits donnés au parc de Mon-Repos dans le cadre de Lausanne Estivale.

Quatuor Sine Nomine

Le Quatuor a donné une cinquantaine de concerts dans 25 lieux en Suisse ainsi qu'en France, en Italie, en Allemagne, en Espagne et aux Pays-Bas.

Camerata de Lausanne

Année intense pour la Camerata, qui a enregistré au mois de mai son deuxième CD consacré à Jean-Sébastien Bach. Durant l'été, elle s'est produite dans le cadre de Lausanne Estivale ainsi que du Festival Label Suisse placé sous le signe de l'inauguration du m2. Après une tournée en Russie particulièrement convaincante, la Camerata a terminé l'année avec un concert au Palais des Invalides de Paris, donné dans le cadre de la clôture de la Saison Culturelle Européenne et de la passation de la Présidence Européenne.

Aide à la création et à la diffusion

En outre, la Ville a soutenu 6 projets par le biais de soutiens ponctuels.

CONCOURS ET MASTERCLASSES

Festival Bach

La Fondation qui gère le Festival & Concours Bach de Lausanne a renoncé, pour cette année, à organiser une nouvelle édition du Festival.

Académie de Musique

Les «Masterclasses» de Pierre Amoyal et Bruno Canino se sont déroulées du 27 juillet au 2 août 2008. Sur les 20 duos inscrits, 10 duos ont été sélectionnés. Les sélectionnés provenaient de Suisse, Grande-Bretagne, Allemagne, Australie, France, Italie, Russie et Pays-Bas. Les concerts publics de l'Académie ont attiré plus de 700 personnes. A relever la remise, pour la première fois, du Prix du meilleur duo offert par la Ville de Lausanne.

CONCERTS

Ont été soutenus :

- l'**Association des Concerts de Montbenon**, qui a organisé 8 concerts à la Salle Paderewski ;
- l'**Association de concerts de musique ancienne «Les Goûts Réunis»**, qui a mis sur pied 12 concerts ;
- **les Concerts des Paroisses historiques**, qui regroupent l'Association des Concerts de Saint-François, la Société des Concerts de la Cathédrale de Lausanne et l'Association des Amis de l'Abbaye de Montheron ;
- la **Société de musique contemporaine (SMC)**, qui a organisé une série de 9 concerts et concerts commentés attirant plus de 1'100 auditeurs.

ART CHORAL

Ensemble Vocal de Lausanne (EVL)

L'Ensemble Vocal de Lausanne, dirigé par Michel Corboz, a donné 37 représentations durant l'année 2008 (7 en Suisse, 19 en France, 2 en Espagne et 9 au Japon), réunissant près de 49'000 spectateurs. A noter que le directeur de l'EVL a reçu le Prix Leenaards 2008.

Conférence des Sociétés Chorales Vaudoises de Concert

Les chorales lausannoises ont donné, avec le soutien de la Conférence des Sociétés Chorales Vaudoises de Concert, 11 concerts devant plus de 6'000 auditeurs, soit environ 2'000 personnes de plus qu'en 2007.

MUSIQUE ACTUELLE

JAZZ

Chorus – Fondation PromoJazz

Année anniversaire pour Chorus qui a fêté ses 20 ans. Ce sont une centaine de groupes et plus de 450 musiciens qui ont animé le club de jazz durant la centaine de soirées organisées. A relever plus particulièrement, l'organisation d'une semaine consacrée à Piano Seven *Plugged* et la participation de Chorus au *Printemps du Jazz*.

Jazz Onze+ Festival Lausanne

Environ 6'000 personnes ont assisté à la 21^e édition du Festival, qui s'est déroulée du 29 octobre au 2 novembre 2008 au Casino de Montbenon.

Festival Rue du Nord de musique improvisée

Le Festival a accueilli, en février 2008, 6 groupes originaires de Suisse, de France, d'Allemagne, d'Angleterre et du Canada.

Aide à la création et à la diffusion

La Ville a soutenu 7 projets par le biais de soutiens ponctuels.

L'ensemble des aides accordées au jazz représente **Fr. 154'960.35. —**.

MUSIQUES DU MONDE

Aide à la création

Ont été soutenus :

- Amdathtra, activités 2008
- Peña del Sol, activités 2008

L'ensemble des aides accordées aux musiques du monde s'est monté à **Fr. 30'000.—**.

CHANSON, ROCK, RAP, FUNK, MUSIQUE ELECTRONIQUE, ETC.

Le Romandie et Métropop

Voir sous Direction enfance, jeunesse et éducation (DEJE).

Les Docks

Près de 38'000 personnes ont assisté aux 77 événements musicaux organisés aux Docks dont, entre autres, Cali, William White, Garou, Editors, Method & Redman, Catherine Ringier des Rita Mistouko, Sigùr Ros, Dionysos, Gotan Projetc. A préciser qu'une quarantaine de groupes helvétiques et 6 soirées réservées uniquement à des groupes suisses ont été programmés, les Docks remplissant ainsi pleinement l'une de leurs missions qui est de promouvoir les groupes régionaux et locaux. Parmi les nouveautés, l'on compte l'organisation d'une soirée Teenage Clubbing qui a rencontré un grand enthousiasme de la part des jeunes qui ont participé à l'organisation, ainsi que la mise sur pied de soirées spéciales ou à thème (Giant Blindtest, Halloween, 360°, etc.).

Le Régional Rock

Près de 360 personnes sont venues écouter gratuitement les 6 jeunes groupes locaux programmés.

Fondation romande pour la chanson et les musiques actuelles (FCMA)

Les activités de la FCMA s'articulent autour de trois pôles : les activités de diffusion, de promotion, et les activités de conseil et formation. En 2008, la FCMA a soutenu directement plus de 77 artistes, a dispensé des formations à 125 personnes et a reçu dans ces locaux une centaine de personnes. La Fondation a en outre cherché à améliorer le renforcement de la présence d'artistes suisses dans la francophonie et la promotion des artistes et de ses activités sur internet.

Lausanne/Pully For Noise Festival

4'600 personnes ont assisté aux 23 concerts de groupes suisses et internationaux, lors de la 12^e édition du Festival, qui a eu lieu du 7 au 9 août.

Aide à la création et à la diffusion

La Ville a soutenu 22 projets par le biais de soutiens ponctuels.

L'ensemble des aides accordées à la chanson, au rock, rap, funk, musique électronique, etc. s'est monté à **Fr. 189'969.—**.

L'ensemble des aides accordées à la musique actuelle a représenté Fr. 1'164'929.35, y compris les structures destinées à celle-ci (Chorus: Fr. 110'000.—; les Docks: subvention Fr. 680'000.— + garantie de déficit Fr. 100'000.—).

FANFARES

Association des corps de musique lausannoise (ACML)

L'ACML regroupe en son sein huit fanfares qui participent d'une manière ou d'une autre à la vie musicale locale et aux différents événements annuels (Fête de la musique, etc.).

CINÉMA

Les montants attribués au cinéma ont représenté 1.91% du budget du service de la culture.

Le cinéma est le seul secteur culturel directement financé par la Confédération, conformément à la Loi fédérale sur la culture et la production cinématographique du 14 décembre 2001 (RS 443.1) et l'ordonnance sur le Cinéma du 3 juillet 2002 (RS 443.11).

Cinémathèque suisse

32'825 spectateurs ont assisté aux différentes soirées, projections et manifestations organisées.

Après douze ans passés à la tête de l'institution, Hervé Dumont a pris sa retraite en juillet 2008. Frédéric Maire a été choisi pour le remplacer. Il n'entrera cependant en fonction qu'à partir d'octobre 2009, M. Marc Wehrli assurant l'intérim. A relever que le projet Penthaz II est entré dans une nouvelle phase : le crédit de construction a été voté en décembre par le Parlement fédéral.

Fondation vaudoise pour le cinéma (FVC)

La Ville a concentré son aide à la création cinématographique en soutenant la Fondation vaudoise

pour le cinéma, d'entente avec l'Etat de Vaud. 2008 a été une année record en terme de diffusion des films vaudois dans les festivals et dans les salles romandes. A relever qu'une réflexion est en cours pour créer une fondation romande qui devrait voir le jour en 2010.

Ciné F'estival

La 11^e édition du Festival, qui s'est déroulée du 5 au 9 novembre au Cinétoile, a vu la participation de 10'000 spectateurs aux différentes projections, soirées spéciales et animations proposées.

La Ville a également accordé son aide à :

- Lausanne Underground Film & Music Festival, dont la 7^e édition s'est déroulée du 15 au 19 octobre, attirant près de 7'500 spectateurs au Casino de Montbenon, au Zinéma, au Romandie, au cinéma Oblò et à l'Arsenic ;
- La 11^e Nuit du court de Lausanne, le 10 octobre, durant laquelle 2'599 spectateurs ont visionné environ 76 films suisses et internationaux.

Aide aux accueils et à la diffusion

Outre la participation aux loyers de l'Association LUX-DB, du cinéma Oblò et du Zinéma, la Ville a soutenu cinq projets par le biais de soutiens ponctuels.

L'ensemble des aides accordées au cinéma a représenté Fr. 768'670.-. Les subventions accordées aux projets qui ont eu lieu en 2008 se chiffrent à Fr. 243'670.- (y.c. la Fondation vaudoise pour le cinéma par Fr. 150'000.-). Le financement des associations et structures s'élève à Fr. 525'000.- (Ciné F'estival : Fr. 20'000.-; Cinémathèque : Fr. 360'000.- + Fr. 145'000.- de loyer).

LITTÉRATURE – PUBLICATIONS

Les montants attribués pour l'aide à la publication ont représenté 0.12% du budget du service de la culture.

En plus de son soutien à l'Association vaudoise des écrivains, la Ville a soutenu 14 projets par le biais de soutiens ponctuels.

FESTIVALS ET ANIMATIONS

Les montants attribués aux manifestations ont représenté 1.81% du budget du service de la culture.

De la Fête de la musique, au Festival de la Cité et à «Lausanne Estivale», la Ville de Lausanne propose durant l'été de très nombreux spectacles gratuits au public lausannois et aux touristes.

Danse, théâtre, musique, tous les spectacles gratuits ou dont les prix n'excèdent pas Fr. 20.- sont recensés dans le guide «Allons-y!», édité par le service de l'information de la Ville.

Festival de la Cité

La 36^e édition du Festival, qui a eu lieu du 4 au 12 juillet, a vu affluer quelque 125'000 festivaliers, huit jours durant. Les 12 lieux du Festival ont proposé 96 spectacles et concerts, dont la plupart ont été donné plusieurs fois. Le nouveau directeur du Festival, M. Michael Kinzer, a pris ses fonctions au mois de septembre.

Les Urbaines

Le Festival, qui s'est déroulé du 4 au 6 décembre, a attiré entre 5'000 et 6'000 visiteurs. L'édition 2008 de la manifestation a été entièrement programmée par six artistes suisses. C'est plus d'une trentaine de projets allant des

arts du spectacle à la musique en passant par les arts visuels qui ont été présentés au public dans dix lieux lausannois.

Fête de la Musique

Plus de 1'600 musiciens représentant tous les styles ont participé à la 14^e édition lausannoise de cette manifestation, le 21 juin. Environ 50'000 spectateurs étaient présents aux 140 concerts qui se sont déroulés sur 36 lieux, en plein air ou dans différentes salles (écoles, églises, musées, etc.).

Lausanne Estivale

Du 18 juin au 26 septembre a eu lieu la 32^e édition de Lausanne Estivale, offrant aux Lausannois et aux touristes plus de 400 activités culturelles réparties dans toute la Ville.

BIBLIOTHÈQUE MUNICIPALE

PRINCIPALES TÂCHES DU SERVICE

- Mise en œuvre de la politique municipale en matière de promotion de la lecture auprès de la population lausannoise.
- Renouvellement du stock de livres : acquérir, cataloguer, incorporer, désherber.
- Reliure et entretien des livres.
- Service au public : inscrire, prêter, renseigner, conseiller, ranger.
- Développement et mise en valeur du fonds de conservation de la bande dessinée.

EFFECTIF DU PERSONNEL

	1 ^{er} janvier		31 décembre	
	n	ept	n	ept
Total	59	39.47308	60	39.97308

Apprenti : 1 apprentie assistante en information documentaire

Mouvement du personnels

Nombre de démissions : 2
Nombre d'embauches : 8

Acquisitions

	Fonds	Acquis 2008
Chauderon Adultes	130'646	10'871
Bibliothèque Jeunesse	62'348	4'148
Entre-Bois	31'082	2'302
Montriond	38'921	3'057
Grand-Vennes	36'526	2'082
Bibliobus	8'515	602
Chailly	4'795	4'795
Magasin	137'259	37
Total	450'092	27'894

Avec un crédit supplémentaire, un stock de 5'000 livres environ a été acquis en prévision de l'ouverture en 2009 de la succursale dans la Maison de quartier de Chailly.

21'323 livres ont été retirés des livres accès et acheminés au dépôt pour laisser la place aux nouvelles acquisitions (désherbage). Les livres stockés au dépôt restent disponibles pour le prêt et sont repérables par la consultation du catalogue en ligne.

16'929 livres ont été éliminés.

Reliure et entretien des livres

L'atelier de la bibliothèque a traité 20'726 livres neufs et effectué 1'074 réparations; 1'435 livres ont été confiés aux relieurs de la place et 2'434 ont été acquis reliés et plastifiés chez Biblioteca. Les relieurs ont également participé à la préparation matérielle des expositions.

Pour faciliter l'accès aux livres, une partie de ceux-ci sont présentés sans reliure dans des boîtes de style bouquiste. Le taux de prêt de ces livres est élevé.

Service au public

Nouveaux lecteurs inscrits

Chauderon Adultes	1'647
Chauderon Jeunesse	1'027
Entre-Bois	242
Montriond	370
Grand-Vennes	215
Bibliobus	147
Total	3'648

dont 1'567 enfants (moins de 15 ans), soit 43%.

Le nombre de lecteurs actifs s'élevé à 23'427 (72.72% de Lausannois), dont 3'486 nouveaux inscrits (69.02% de Lausannois). 154 nationalités sont représentées. 63% des lecteurs actifs sont des lectrices.

Que lisent-ils/elles? 46% de fiction, 35% d'ouvrages documentaires, 19% de bandes dessinées.

Prêts et prolongations

Chauderon Adultes	395'932
Chauderon Jeunesse	203'990
Entre-Bois	83'449
Montriond	138'537
Grand-Vennes	60'618
Bibliobus	26'317
Total	908'843

Moyenne par jour d'ouverture: 3'913

Moyenne d'emprunts par lecteur dans l'année: 38

La fermeture de Chauderon pendant 4 semaines en octobre est une cause de la baisse du nombre de prêts par rapport à 2007 (914'070); la plus grande augmentation du nombre de prêts est constatée à la succursale d'Entre-Bois (+ 4.5%).

La prolongation possible via internet, en constante augmentation, a pour conséquence de diminuer la fréquence des visites à la bibliothèque.

Accès à distance

Consultations des comptes personnels: 54'554

Prolongations: 17'043, correspondant à 96'440 unités prolongées

Recherches en ligne dans le catalogue: 393'127

Fonds particuliers développés

	Fonds	Catalogués en 2008
Bande dessinée albums	41'187	1'774
Bibliothèque professionnelle	3'897	50
Total	119'236	1'794

FAITS MARQUANTS

- Audit: le projet d'ouvrir le samedi Chauderon et la bibliothèque Jeunesse a cristallisé une situation conflictuelle entre le personnel et la directrice de la bibliothèque, qui a amené la Directrice de la culture, du logement et du patrimoine à organiser un audit, à la suite duquel trois mesures ont été décidées. La première mesure consiste à appuyer la directrice de la bibliothèque par un coaching, cet accompagnement se déroulera pendant plusieurs mois. La deuxième mesure est d'élargir ces prestations vers la mise sur pied d'un projet fédérateur, qui motive l'ensemble du personnel dans la réalisation de changements découlant d'une vision élaborée ensemble; cela va dans le sens de se fédérer autour d'un projet commun dont l'absence a été regrettée par plusieurs collaborateurs lors de l'audit. La troisième mesure consiste à analyser et à mettre à jour les descriptions de poste des métiers de la filière «bibliothèque», de manière à assurer une cohérence avec les profils requis et une vision transversale.
- Classes, CVE, APEMS: 872 visites, dont 555 à la bibliothèque Jeunesse.
- Montriond: un 0.50 EPT a été créé pour permettre d'accueillir une partie des classes le matin, en dehors des heures d'ouverture au public. Le bilan s'avère très positif: beaucoup d'enfants reviennent à la bibliothèque avec leurs parents, leurs frères et sœurs, leurs copains. Ce phénomène est d'autant plus remarquable concernant les enfants scolarisés à Montoie et à Montchoisi, quartiers où la succursale est moins connue. Ces collègues représentent un bon potentiel d'élargissement de l'accueil des classes. Les animations proposées lors des visites mensuelles portent leurs fruits: les enfants prennent du temps pour lire sur place et choisissent leurs livres de façon plus ciblée; les visites durent en moyenne 1h30. De leur côté, les enseignants sont très satisfaits d'avoir la possibilité de venir à la bibliothèque le matin. Le catalogue d'animations proposé par niveaux scolaires suscite une collaboration entre bibliothécaires et enseignants, et des rencontres entre classes. L'augmentation des visites de classes a incité à reclasser les livres jeunesse par difficulté de niveaux de lecture (trois catégories). Les bibliothécaires sont heureuses de constater que la bibliothèque de Montriond commence vraiment à être considérée comme un acteur culturel important du quartier. L'exiguïté des locaux, par contre, ne s'en fait que plus sentir et est devenue un véritable problème pour l'accueil.
- La bibliothèque participe au projet *Né pour lire*, projet national initié en 2008 par la Fondation Bibliomedia Suisse et l'Institut suisse Jeunesse et Médias ISJM, soutenu notamment par l'Office fédéral de la Culture, les maternités et les bibliothèques de Suisse. Né pour lire veut sensibiliser les parents à l'importance de

- dialoguer avec leurs jeunes enfants, de leur raconter des histoires et de découvrir les livres avec eux. Des bibliothécaires de la bibliothèque Jeunesse et des succursales ont suivi une formation pour accueillir des parents et leurs tout-petits dans un espace qui leur est dédié.
- Livre audio: mise à disposition à Chauderon, dès novembre, d'une collection (fiction et documentaires) qui remporte un vif succès (1'912 prêts en 2 mois, pour 932 unités).
 - *Journée internationale du livre et du droit d'auteur* célébrée à Chauderon le 23 avril: un public nombreux est venu écouter lire un groupe de bibliothécaires.
 - Exposition *Alter Egox*, racisme et antiracisme dans la bande dessinée, de Roger Gaillard et Cuno Affolter, en partenariat avec le BLI, présentée deux fois au Forum de l'Hôtel de Ville dans le cadre de la Semaine lausannoise d'action contre le racisme, puis comme l'une des expositions du 4^e festival BD-FIL.
 - Collaboration à l'exposition *Femmes de bulles* dans le cadre du 4^e festival BD-FIL (12 au 14 septembre).
 - L'exposition virtuelle *La Suisse pays BD*, de Pro Helvetia, réalisée avec la participation de la bibliothèque en 2005, continue d'être présentée dans le monde entier (plus de 35 pays et 86 lieux).
 - Prêt de 150 bandes dessinées (journaux) des années 50 pour l'exposition Papa Moll, au Musée historique de Baden.

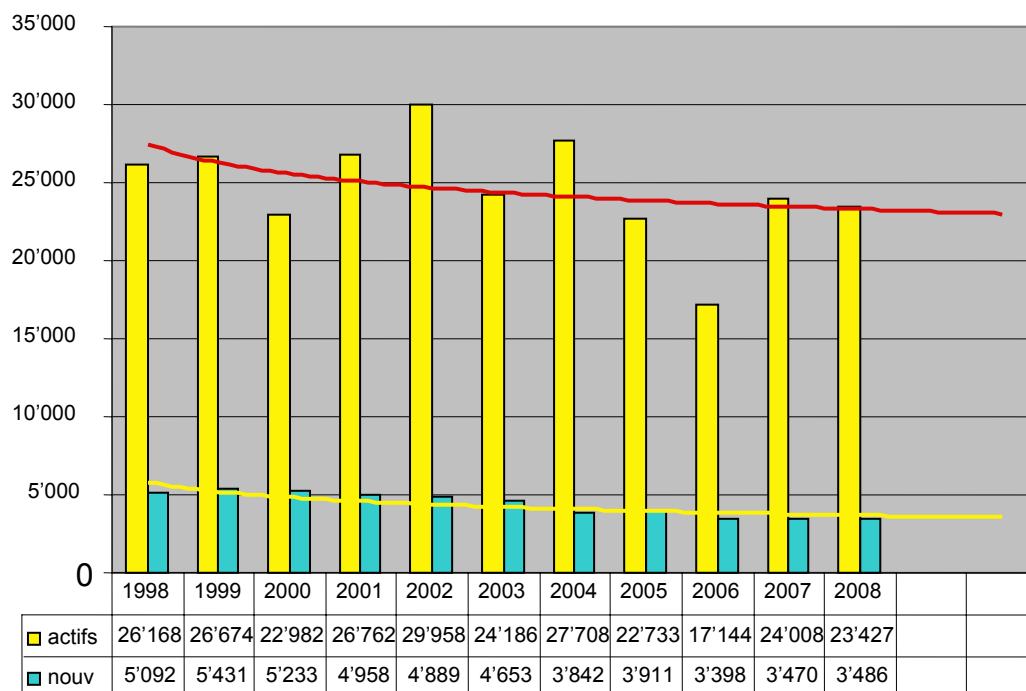
- Deux travaux de diplôme de bachelor de la Haute Ecole de gestion de Genève, filière information documentaire: *Evaluation et politique documentaire du fonds de conservation de bande dessinée de la Bibliothèque municipale de Lausanne* (Paola Delacrétaç) et *Mise en valeurs des auteurs et illustrateurs suisses à la Bibliothèque municipale Jeunesse de Lausanne* (Jérémie Roçhat et Michael Varrin).
- Cinq recherches ont été effectuées dans le fonds BD par des chercheurs ou des étudiants de l'UNIL et un enseignant d'un gymnase lausannois.
- Le fonds de conservation de la bande dessinée a bénéficié de cinq dons de documents rares qui permettent de combler des lacunes de la collection.
- Concours de bande dessinée organisé à la bibliothèque Jeunesse en collaboration avec BD-FIL et les tl sur le thème des transports, à l'occasion de l'inauguration du m2, qui a permis de découvrir de jeunes talents.
- Travaux de rénovation des bureaux et de la zone du prêt à Chauderon, qui ont nécessité une fermeture de la bibliothèque au public pendant 4 semaines en octobre; les lecteurs ont pu emprunter davantage de livres pour une plus longue durée et utiliser les succursales, et les collaborateurs ont pu bénéficier de locaux mis à disposition par SLG à Chauderon 7 pendant cette période.
- Incivilités de la part d'adolescents à la succursale d'Entre-Bois.

TABLEAUX

Répartition par matières du total des prêts de livres

	Adultes	%	Enfants	%	Total	%
<i>Ouvrages documentaires</i>						
Généralités, informatique	12'666	2.38%	740	0.20%	13'406	1.48%
Revue, abonnements	6'884	1.29%	3'836	1.02%	10'720	1.18%
Philosophie, psychologie	18'222	3.43%	3'774	1.00%	21'996	2.42%
Religions	3'798	0.71%	1'498	0.40%	5'296	0.58%
Sociologie	15'655	2.94%	9'887	2.62%	25'542	2.81%
Linguistique	5'914	1.11%	1'967	0.52%	7'881	0.87%
Sciences pures	8'256	1.55%	15'686	4.16%	23'942	2.63%
Sciences appliquées	33'429	6.28%	10'900	2.89%	44'329	4.88%
Beaux-arts, cinéma	22'854	4.30%	12'491	3.31%	35'345	3.89%
Sports	7'305	1.37%	6'568	1.74%	13'873	1.53%
Littérature	8'021	1.51%	2'519	0.67%	10'540	1.16%
Histoire	11'066	2.08%	5'195	1.38%	16'261	1.79%
Géographie, voyages	39'601	7.44%	2'921	0.78%	42'522	4.68%
Biographies	9'799	1.84%	885	0.23%	10'684	1.18%
ESSL documentaires	20'093	3.78%	0	0	20'093	2.21%
NAVE	13'407	2.52%	0	0	13'407	1.48%
<i>Fiction</i>						
Romans	118'735	22.32%	119'999	31.84%	238'734	26.27%
ESSL romans	16'248	3.05%	0	0	16'248	1.79%
Romans policiers	24'070	4.52%	0	0	24'070	2.65%
Science-fiction, fantastique	11'329	2.13%	0	0	11'329	1.25%
Théâtre	7'301	1.37%	841	0.22%	8'142	0.90%
Bandes dessinées	90'220	16.96%	83'774	22.23%	173'994	19.14%
Albums petits	0	0	90'222	23.94%	90'222	9.93%
<i>Divers (fiction et documentaires)</i>						
Ouvrages en langues étrangères	22'097	4.15%	3'193	0.85%	25'290	2.78%
Large Vision	4'977	0.94%	0	0	4'977	0.55%
Total	531'947	100%	376'896	100%	908'843	100%

Comparatif lecteurs actifs et nouveaux lecteurs, 1998-2008



Evolution du prêt annuel de la Bibliothèque jeunesse, 1998-2008

