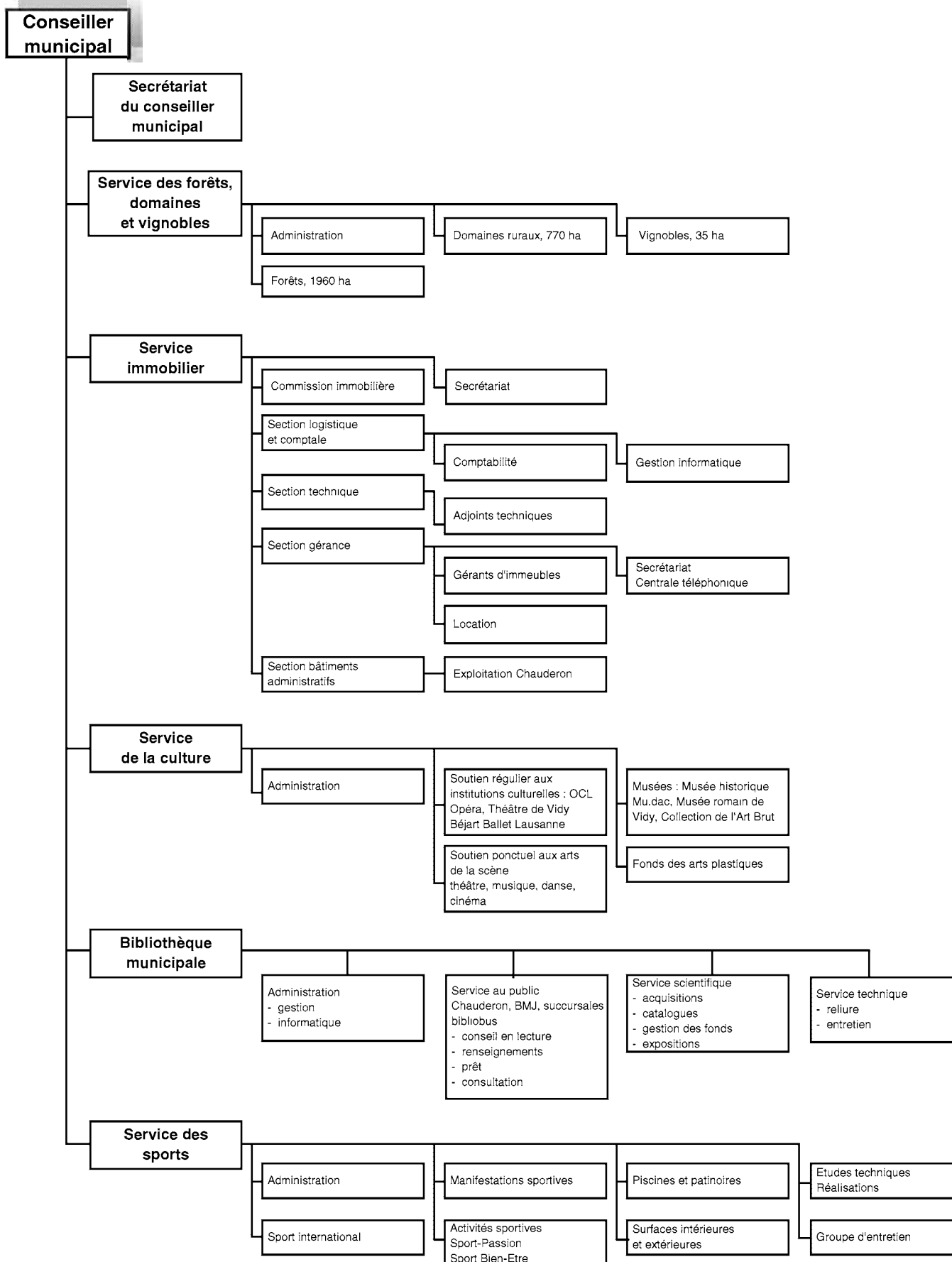


Culture, sports, patrimoine



Culture, Sports, Patrimoine

SERVICE DES FORÊTS, DOMAINES ET VIGNOBLES

GÉNÉRALITÉS

Dans le cadre du programme de législature de la direction, qui prévoit d'améliorer l'accueil du public dans le patrimoine vert de la Ville, le service a mis en œuvre différentes offres d'accueil « Tourisme vert ». Une salle pouvant accueillir 25 personnes pour des séminaires et/ou des repas a été aménagée au domaine viticole de Château Rochefort et la famille vigneronne propose dorénavant une riche palette de prestations culinaires.

Pour la première fois, trois domaines agricoles et un domaine viticole ont participé à l'action nationale des brunchs du 1^{er} août.

Une nouvelle offre de balades accompagnées (payantes) en forêt a été mise sur pied.

Signalons qu'environ 90 événements ou réceptions se sont déroulés tant en forêt que dans les domaines agricoles et viticoles, accueillant ainsi plus de 5 000 « visiteurs ».

Relevons plus particulièrement :

- le 22 mars, journée de l'eau sur le sentier des fontaines organisée à l'intention des classes lausannoises, en collaboration avec **eauservice**.
- les 31 mars et 15 décembre, mises de feuillus au Boscal.
- le 5 juin, samedi de la forêt sous forme d'un rallye.
- Le 24 juin, passage de la flamme olympique à la Tour de Sauvabelin.
- le 2 octobre, manifestation intitulée « Un arbre un enfant » au lieu dit « Les Saugealles » (1 265 enfants lausannois nés en 2003. 470 familles des nouveau-nés ont répondu à l'invitation et environ 1 800 personnes ont participé à cet événement).
- le 9 décembre, 202^{ème} mise des vins à l'Hôtel de Ville.

Statistique des heures

Nombre d'heures: 79 235. Elles se répartissent comme suit :

- Forêts	70.82 %
- Domaines agricoles	4.62
- Vignobles	5.68
- Chaufferie	0.11
- Compostière	0.92
- Activités forestières pour l'Etat	0.47
- Prestations pour tiers externes	0.55
- Prestations pour tiers internes	2.29
- Heures non travaillées (vacances, maladies, accidents, autres)	14.55

FORÊTS

Chronique

Généralités :

Le service des forêts a vécu une mue importante, parallèlement aux modifications imposées par prestations 2004. Depuis le 1^{er} janvier 2004, la division en trois triages a disparu au profit d'une gestion globale des forêts. Le sous-service forêts a été réorganisé pour permettre celle-ci.

La Tour de Sauvabelin a accueilli 100 000 visiteurs depuis son ouverture en décembre 2003. Sa gestion et son entretien sont assurés par les collaborateurs du service. (participation au comité de pilotage, modification des installations et entretien : env. 550 h. de travail).

Météo :

Météo relativement clémente, sans événements particuliers. 77 jours de gel, 29 jours de neige, pour une couche cumulée de 177 cm et 79 jours de pluie pour un total de 848 litres au m² (données récoltées au Chalet-à-Gobet par Ami-Louis Roachat, garde forestier).

Plantations et sylviculture :

Les forêts lausannoises ne sont plus régénérées par voies artificielles, les plantations sont donc abandonnées au profit d'une régénération naturelle. Une exception est rendue nécessaire pour l'organisation de la journée « un arbre, un enfant ». Lors de cette journée, 1 000 hêtres et frênes ont été mis en terre.

Un nouveau mode de soins culturels est mis en œuvre, toujours afin de répondre aux besoins d'économie. Il consiste à ne plus faire que le strict nécessaire pour garantir les objectifs de production, de protection et d'accueil.

105 ha de jeunes forêts ont été fauchés et éclaircis, afin de donner de la lumière et de la place aux candidats choisis.

91 ha de forêts moyennes (diam. 20 à 50) ont été éclaircis.

15 ha de vieilles forêts ont été coupés afin d'être régénérés.

Exploitation et marché des bois :

Les bois de la Ville de Lausanne sont certifiés (FSC) depuis le 8 décembre 2004.

Volume exploité et commercialisé : 18 400 m³. Les attaques de bostryches ont débuté très tôt dans l'année, mais le traitement immédiat des arbres infestés a permis de juguler l'épidémie. Seuls 1 000 m³ ont dû être exploités, soit 2 000 de moins qu'en 2003. L'année 2004 peut donc être qualifiée de « calme » sur le front du bostryche.

Marché des bois : le marché des feuillus continue la baisse amorcée ces dernières années. En Europe, les dix premiers mois de l'année sont mauvais, notamment pour le hêtre.

Trois ventes de feuillus par adjudication ont eu lieu en 2004. Les deux premières peuvent être qualifiées de moyennes, tandis que la dernière est encourageante. 80 % des bois ont trouvé acheteur à des prix tout à fait corrects. Les autres seront vendus par soumission au début 2005. Le nombre d'acheteurs est en constante augmentation et les leaders du marché français se sont déplacés pour acheter des volumes importants. En tout, 2 858 m³ de feuillus ont été vendus en 2004.

Le marché des résineux est toujours très morose. Pour tenter d'étoffer la clientèle, un nouveau mode de vente par soumission par Internet a été mis au point. Il est opérationnel depuis le premier octobre et semble convenir aux acheteurs, car ces derniers jouent bien le jeu. Les scieurs locaux ne cessent de fermer boutique, il devient donc crucial d'ouvrir de nouveaux marchés.

En ville, les exploitations sont axées sur le projet « sylviculture des ruisseaux ». Environ 2 500 m³ de bois sont exploités dans les forêts du Désert – Vallombreuse, le Bois-Mermet, le Bois-Gentil et Sauvabelin.

Le concept de contrôle sanitaire de sécurité des arbres urbains et périurbains est terminé.

Equipements

Génie et entretien :

- Création de petites mares dans la division 44 (dans le cadre du projet Effor (OBI),
- 4 850 m' de bords de chemins entretenus avec scie (émondage des bords de routes),

- 850 m' de fossés recreusés,
- 1 800 m' de chemins renforcés ou reformés.

Faune/nature :

Le projet de passage à batraciens sous la route des Paysans est accepté. 2/3 des travaux sont déjà réalisés et l'ouvrage sera partiellement opérationnel pour la migration de mars 2005. Les travaux seront terminés en août 2005. Plus de 5 000 crapauds communs, 550 tritons alpestres et 300 grenouilles rousses ont profité des barrages provisoires lors de leur migration printanière 2004.

Un contrôle des nichoirs à chauves-souris installés dans la forêt de Sauvabelin a été effectué au printemps 2004. Une grande partie des nichoirs sont habités par des mésanges, mais il semble que des chauves-souris commencent à s'y intéresser. 13 noctules communes, récupérées lors de l'abattage d'un arbre à Sauvabelin, ont été placées quelques jours au centre de soins du zoo de la Garenne, puis remises dans un nichoir. Elles y sont restées jusqu'aux beaux jours.

La 8^{ème} Nuit européenne des chauves-souris du Canton de Vaud s'est déroulée dans le bois de Sauvabelin ainsi que dans l'enceinte de la Tour de Sauvabelin. Plus de 350 personnes y ont participé.

Accueil de 3 000 élèves des classes lausannoises pour un éveil à la nature.

Les efforts pour améliorer les écosystèmes sont poursuivis par la création et l'entretien des OBI (objets biologiques d'intérêt). Ce programme est encore soutenu par la Confédération et le Canton, néanmoins, les subventions baissent régulièrement.

Dégâts en forêt, vandalisme

Les arbres n'ont plus été écorcés et taillés au couteau (Sauvabelin). On peut donc imaginer que la campagne de presse pour informer de la portée des dégâts a eu une influence positive. Les dépôts, infractions et actes de vandalisme divers sont en légère augmentation.

La tour de la Bressonne est incendiée par une voiture à laquelle des voleurs/vandales ont bouté le feu.

La tour de Sauvabelin est la cible de quelques actions de vandalisme (tags, utilisation et lancé des extincteurs). Des plaintes sont déposées systématiquement.

Chaufferie

Après une année 2003 météorologiquement hors normes, retour à des conditions météo normales, donc à une exploitation plus favorable en 2004, avec une production de chaleur de 18 003 MVh (+ 6.9 % par rapport à 2003) obtenue par la combustion de 6 895 tonnes de sous-produits forestiers (- 2.4 %). En d'autres termes, la chaufferie a réussi à produire en 2004 plus d'énergie avec moins de bois qu'en 2003 !

Ces bons résultats sont les fruits d'une exploitation bien « rodée » (avec notamment une production de plaquettes disposant d'un pouvoir calorifique amélioré) et d'une maintenance soignée assurée par l'exploitant avec l'aide du service du gaz et du chauffage à distance.

A noter que la place de dépôt de grumes a fait l'objet d'une sérieuse réfection afin de faciliter le travail des machines.

Le seul point négatif a trait à la baisse de 13 % du volume de plaquettes vendu. Les résultats 2005 diront si

cette baisse peut être imputée à l'augmentation du prix de vente de Fr. 40.— à Fr. 45.—/m³ intervenue en 2004.

Sécurité et santé au travail :

Journées d'interruption de travail pour cause d'accidents

	Professionnel	Non professionnel
Personnel forestier	192½ jours	207½ jours
Personnel non forestier	0 jours	0 jours
Total 2003	192½ jours	207½ jours
Total 2002	23½ jours	108 jours

Cours de formation à la technique Alexander, cours de nutrition et d'habillement dispensés aux collaborateurs de terrain.

Cours de sylviculture minimale dispensé à tout le personnel forestier.

Cours de formation continue de sylviculture dispensé au personnel ne bénéficiant pas d'un CFC.

Vaccination facultative contre la grippe, le tétanos et l'hépatite B.

Cours de français dispensés aux collaborateurs de langue maternelle étrangère.

Introduction de cours de gymnastique préventive et corrective pour les forestiers-bûcherons.

Participation au groupe « métiers pénibles » de la Ville.

Poursuite des activités du groupe bien-être de FoDoVi.

Police forestière :

Le surveillant des forêts dépose 39 fichets d'avertissement et 23 amendes d'ordres (en nette augmentation par rapport à 2003, seulement 9 amendes). Durant l'année, environ 50 interventions diverses sont effectuées, vols, dommages, dépôts sauvages, accidents, découverte de drogue, rave-party, animaux blessés, etc. Contrôle de neuf manifestations sportives en forêt.

Participation à cinq séances d'information destinées au public riverain des zones d'exploitation forestière urbaine.

Poursuite avec succès de la surveillance équestre et cycliste.

Essais scientifiques et groupe JORLOG :

Les travaux courants du groupe Jorlog se poursuivent (Aquifor, essais de paillage en forêt, placettes d'essai du Benenté). Ces travaux n'appellent pas de remarques particulières.

Le groupe de pilotage de l'étude de faisabilité d'une réserve en forêt lausannoise rend son rapport. Les conclusions sont acceptées par la direction CSP. Un préavis sera déposé en été 2005.

Divers :

Le chêne de Chêne de Gland subit une forte taille car son état sanitaire le rendait dangereux.

Les collaborateurs du service effectuent une coupe importante et spectaculaire pour le chantier du M2 au

Vallon. Ils confectionnent et posent le mobilier urbain du parking de la Tuilière.

Statistique forestière lausannoise 2004 (Extraits)

Exercice forestier Du 01.01 au 31.12	2003	2004
Surface boisée gérée (y c. Jura)	1 839 ha	1 839 ha
Plantation	12 365 u.	1 000 u.
Total temps consacré (y c. administration et surveillance)	52 237 h.	64 667 h.
Total bois Façonnés	17 500 m ³	18 390 m ³

DOMAINES

Généralités

Avec une attention particulière visant au développement de l'accueil dans le patrimoine vert de la Ville, les activités 2004 du sous-service « Domaines » ont notamment été marquées par la reprise des travaux au Chalet-des-Enfants après que le Tribunal cantonal a donné tort à l'ancienne locataire dans le cadre du litige qui l'opposait à la Ville. C'est ainsi que dès le 1^{er} septembre (date du départ de l'ancienne locataire), l'auberge a été fermée pour permettre la réalisation, à un rythme très soutenu, des travaux approuvés par le Conseil communal en juin 2002.

La réouverture de l'auberge, confiée à un nouveau tenancier choisi en novembre, est prévue pour Pâques 2005. D'ici là, la cuisine aura entièrement été refaite, une nouvelle salle à manger réalisée au 1^{er} étage, un appartement pour le tenancier créé au 2^{ème} étage et une nouvelle terrasse aménagée au sud de l'auberge.

Toujours en ce qui concerne l'accueil, poursuite des journées d'école à la ferme avec près de 1 700 élèves en visite à Rovéréaz et autant au Chalet-de-la-Ville pour des nuits « d'école » à la ferme.

Compostière

Sans que la météo y soit pour quelque chose, la légère baisse du tonnage des matériaux réceptionnés observée ces dernières années s'est encore poursuivie cette année avec un volume total de 14 478 tonnes, en baisse de 2.2 % par rapport à 2003. Les quantités acheminées par les services communaux ayant augmenté de 0.6 %, la baisse précitée provient exclusivement des clients extérieurs à la Ville (communes avoisinantes et entreprises privées). Le prochain exercice dira si la baisse de ces apports « extérieurs » peut être imputée à l'augmentation du prix de la tonne déchargée intervenue ces deux dernières années (de Fr. 85.— à Fr. 95.—) ou (et) à une concurrence plus forte des autres compostières de la région ou encore à la sévérité du contrôle des matériaux apportés.

Quoi qu'il en soit, cette diminution des produits traités n'a pas affecté les résultats d'exploitation 2004 qui demeurent tout à fait corrects. D'une part parce que cette diminution engendre un plus grand « confort » de travail

qui permet de rationaliser la production d'un compost de qualité toujours meilleur (plus de 11 000 m³ écoulés), et d'autre part parce que l'augmentation de la taxe de décharge a compensé la baisse du tonnage. A noter que les efforts faits à la Tuilière pour promouvoir la qualité du compost ont été présentés à 25 agriculteurs de la région lors d'une réunion à laquelle a participé le Dr. Fuchs, grand spécialiste suisse du compost.

Pour ce qui concerne l'entretien de la place, il convient de relever la réfection de la desserte de l'aire de décomposition et de la place d'arrivée et de tri des matières végétales dont l'enrobé très sollicité et très dégradé datait de 1988.

En 2004, pour la 2^{ème} année consécutive, la compostière de la Tuilière a passé sans encombre une nouvelle inspection de la Commission suisse de l'inspectorat du compostage certifiant que l'installation remplit bien toutes les exigences légales en la matière.

1 500 écoliers ont passé ½ journée de sensibilisation à la gestion des déchets en 2004 à la Tuilière.

Bâtiments et ouvrages

En ce qui concerne les travaux réalisés dans les domaines, il convient de relever :

- *Rovéréaz* : rénovation de la façade en pignon sud-ouest de l'écurie et du corridor d'entrée et de la salle de bains de l'habitation (poursuite des travaux prévus dans le cadre des deux premiers préavis Agenda 21). Pose de panneaux d'information et de sensibilisation autour du domaine.
- *Villaire* : réfection de la façade en pignon nord du rural et isolation du corridor. Mise en conformité des installations électriques du rural.
- *Châtelard* : mise en conformité des installations électriques de l'écurie.
- *Chêne de Gland* : changement des volets.
- *Les Cases* : réfection partielle des aménagements extérieurs.
- *Solitaire* : changement des volets de la façade sud-ouest.
- *Petite Tuilière et hangar de Moille-Saugeon* : réparation de la toiture et de la ferblanterie.
- *Amburnex* : entretien du réseau de captage et des murets en pierres sèches. Longue procédure administrative afin d'obtenir un permis de construire pour l'aménagement d'une chambre supplémentaire dans les combles.

A noter que tout l'entretien courant des bâtiments est contractuellement assumé par les fermiers sous la direction et la surveillance du sous-service. Quant à l'entretien des divers fossés, pistes et canalisations du patrimoine agricole, il a été allégé par mesure d'économie.

A relever encore le lancement d'un projet, en collaboration avec le service du gaz et du chauffage à distance, pour construire une installation de biogaz aux Saugealles.

Il convient aussi de signaler la réalisation de « mobilier » en bois (armoires, tables, pergolas, potelets, etc.) pour les besoins du service et des domaines.

Sur le plan administratif, la collaboration avec le secrétariat de la commission immobilière et le service d'urbanisme s'est intensifiée, notamment en regard de l'inventaire en cours des terrains stratégiques propriété

de la Ville, des réflexions touchant aux besoins de développement des zones foraines et des préoccupations des Lausannois mises en évidence par « Quartier 21 » (participation de FoDoVi aux groupes « Unité de promotion logement » et « habitat durable »). Poursuite de l'étroite collaboration avec eauservice quant à la gestion des zones sourcières.

VIGNOBLES

Chronique

« La maturation optimale pendant le mois de septembre offre un millésime prometteur avec un retour à des vins friands et équilibrés ».

Commencées à Château Rochefort les 5 et 6 octobre avec les Pinots noirs (les Gamaret et garanoir ont été récoltés à la fin, après les blancs), les vendanges rouges ont continué à l'Abbaye de Mont les 8, 9 et 10 octobre. Les cueillettes de Chasselas se sont poursuivies sur la Côte à Allaman les 7, 10 et 11 octobre et du 11 au 19 à Mont-sur-Rolle.

Le Pinot gris et le Chardonnay du Dézaley ont été vendangés respectivement les 6 et 14 octobre. Les rouges du Clos des Abbayes et du Burignon ont été récoltés essentiellement les 14 et 15 octobre, le 22 au Clos des Moines.

En Lavaux, les vendanges de Chasselas se sont déroulées du 12 octobre au 23 octobre pour les trois domaines (Burignon du 12 au 18, Clos des Moines du 18 au 21, Clos des Abbayes du 16 au 23).

Les rendements sont partout proches des quotas et les rendements au pressurage des raisins ont été bons. La nouvelle technique de débouillage des moûts par flottation continue d'être appliquée avec succès dans tous les domaines et permet d'éliminer les bourbes et les lies par sélection.

Biodynamie et surgreffage de la vigne:

A Château Rochefort, une parcelle-test de 8 577 m² a été cultivée avec succès en biodynamie. De nombreux enseignements en sont tirés et pourront être appliqués sur d'autres parcelles. Les essais toujours très concluants de surgreffage pratiqués par M. Berger, vigneron-tâcheron, se sont poursuivis en 2004 avec des taux de réussite avoisinant les 100 %.

Dégustations de l'OVV - Guillon

Les vins du millésime 2003 ont été honorés, en 2004, avec les magnifiques résultats suivants (catégorie + 85/100) :

Abbaye de Mont blanc 2003 :	96/100
Abbaye de Mont rouge 2003 :	91/100
Clos des Abbayes blanc 2003 :	93/100
Clos des Abbayes rouge 2003 :	91/100
Clos des Moines blanc 2003 :	91/100
Château Rochefort blanc 2003 :	89/100

Mise

Depuis octobre, suite à des vendanges abondantes dans toute l'Europe, le marché du vin est très morose.

Les échos commerciaux de la filière viti-vinicole sont très mauvais sur toute la planète ! Les premières mises aux enchères de raisins ou de vins sont aussi en très forte baisse :

- 28 % sur le prix du kilo de raisin de St-Saphorin (vente des communes de Chexbres et Rivaz)

- 30 % sur le résultat des ventes du 21 novembre 2004 des Hospices de Beaune.

Dans cette situation assez proche du millésime 2001, consciente que les amplitudes « mise à prix/prix moyen » seraient très faibles cette année, que des invendus pourraient être dans un second temps vendus de gré à gré en bouteilles, la Municipalité a décidé de maintenir la série des mises à prix 2003, augmentée de 50 centime le litre pour le Château Rochefort blanc (qualité exceptionnelle, volume réduit) et diminuée de 50 centimes le litre pour le Clos des Moines blanc (très peu d'acteurs-miseurs pour 66 600 litres de Dézaley blanc).

Les 462 lots proposés à la mise du jeudi 9 décembre représentent 242 810 litres ou une moyenne de 526 litres/lot.

Les petits et moyens lots de Château Rochefort ont tous trouvé preneurs avec des prix à la baisse : - 15 % pour les blancs et - 22 % pour les rouges.

Le gros volume proposé de 74 995 litres d'Abbaye de Mont blanc a laissé 16 150 litres d'invendus. Le prix moyen est de Fr. 6.02, soit - 8,8 % par rapport à l'année précédente. Le rouge est recherché, mais avec un prix en forte baisse : Fr. 7.30 (- 22,5 %).

Le Burignon rouge, si particulièrement recherché en 2003 (il avait atteint le prix exceptionnel de Fr. 18.94 le litre !), laisse 950 litres d'invendus à un prix moyen de Fr. 12.03. Le blanc de ce même domaine chute de 25% à Fr. 9.07 le litre, mais tout est vendu.

Lors du passage des Dézaley, les clients ne sont plus très nombreux dans la salle. Les blancs ne décollent pas et restent au niveau des mises à prix : Fr. 14.— pour le Clos des Moines avec 7 030 litres d'invendus et Fr. 15.— pour le Clos des Abbayes (avec 5 320 litres d'invendus). Les rouges sont vendus et restent proches des mises à prix : Fr. 16.19 pour les Moines et Fr. 17.01 pour les Abbayes. Il faut remarquer que de nombreux petits lots (jusqu'à 95 litres) n'ont pas trouvé preneurs.

132 des 792 bouteilles de Chardonnay du Dézaley 2003 n'ont pas été adjudgées. Le prix moyen est de Fr. 22.—, soit le niveau de mise à prix.

Le résultat financier de la mise représente un montant total de Fr. 2 065 171.— et la baisse moyenne du prix du litre (blanc et rouge confondus) est exactement de - 10 % par rapport à 2003.

Dans un premier temps et jusqu'à fin mars 2005, les 29 450 litres invendus seront proposés à la vente au prix maximum enregistré lors de la mise + 10 centimes, soit :

Fr. 7.— le litre pour l'Abbaye de Mont blanc, Fr. 12.60 le litre pour le Burignon rouge, Fr. 14.20 et Fr. 15.20 le litre pour les deux Dézaley blancs. Dès avril 2005, les ventes de gré à gré se feront en bouteilles.

Travaux d'entretien et d'équipement

A l'Abbaye de Mont : remplacement de l'installation de chauffage de l'appartement du vigneron-tâcheron (bâtiment principal).

Au Château Rochefort : rénovation et agencement de la salle de réception.

Au Clos des Moines : travaux de réfection des murs de vignes. Mise en séparatif des eaux de la cave et mise en conformité du funiculaire.

Au Clos des Abbayes : réfection de la canalisation d'eau usée.

Statistique vinicole 2004

Domaines	2003		2004	
	Production (kg de raisin)	Résultat des mises Prix Moyen Fr./litre de vin clair	Production (kg de raisin)	Résultat des mises Prix Moyen Fr./litre de vin clair
Burignon blanc	46 800	12.11	72 183	9.07
Clos des Abbayes Blanc	39 263	15.20	53 665	15.00
Clos des Moines Blanc	40 722	14.71	49 268	14.00
Château Rochefort Blanc	26 730	7.35	23 115	6.25
Abbaye de Mont Blanc	92 603	6.60	115 760	6.02
Total blanc	246 118	10.34	313 991	9.53
Burignon rouge	8 505	18.94	12 500	12.03
Clos des Abbayes Rouge	6 098	19.73	9 132	17.01
Clos des Moines Rouge	4 273	17.45	5 461	16.19
Château Rochefort Rouge	16 325	9.72	18 075	7.62
Abbaye de Mont Rouge	29 309	9.41	37 977	7.30
Total rouge	64 510	12.55	83 145	9.92
Total blanc et rouge	310 628	10.68	397 136	9.61

SERVICE IMMOBILIER

GÉNÉRALITÉS

L'année 2004 a été marquée par d'importants projets de construction, de rénovation et de démolition. Tout d'abord, la réalisation du bâtiment de la rue Haldimand 3 et la rénovation/transformation lourde des immeubles sis à la Palud 21 et 21b ont permis d'offrir de nouveaux logements au centre de la ville. Avec l'adoption du projet Flon-Ville, le SIM engage un important chantier de construction qui permettra de répondre aux besoins actuels et futurs de l'administration communale et de sa nombreuse clientèle.

Avec le démantèlement des installations de réfrigération à l'ammoniac des anciens abattoirs, une importante page de l'histoire du site de Malley se tourne. Les procédures juridiques complexes ont abouti à un accord transactionnel avec les utilisateurs qui occuperont une partie des bâtiments dans l'attente d'une mise en valeur du site dépendant des communes de Prilly et de Renens.

L'automne a été marqué par les analyses financières menées dans le cadre de « prestations 2004 ». Pour le SIM, service commercialisé, cette démarche a permis d'améliorer encore son fonctionnement et ses résultats.

Les cadres du service ont procédé à la mise en place de processus permettant d'améliorer la communication interne et la gestion des ressources humaines qui représente plus de 240 collaborateurs.

Par l'adoption d'un nouveau préavis, l'outil de gestion informatique OFIGER sera étendu et développé pour les besoins spécifiques du patrimoine administratif.

Le service immobilier poursuit son programme de rénovation, financé par un nouveau crédit-cadre 2^{ème} étape 2002-2005, de Fr. 14 000 000.—, dont le préavis a été accepté par le Conseil communal. Le SIM a également engagé les études relatives à la préparation du prochain crédit-cadre qui sera déposé en 2005.

Trois préavis ont été votés pour un montant total de Fr. 41 497 000.— :

N° 2003/62 – Intégration de la gestion des bâtiments administratifs du service immobilier dans l'outil informatique OFIGER.

N° 2004/7 – Immeuble rue du Midi 8 à Lausanne, projet de rénovation du bâtiment.

N° 2004/33 – Achat de la parcelle no 20 239 et demande de crédit d'ouvrage pour la construction d'un nouvel immeuble administratif au Flon – Vente de l'immeuble administratif de Beau-Séjour 8, fraction de la parcelle no 6 031 – Aménagement du bâtiment sis aux Côtes de Montbenon 7-9 avec transfert au patrimoine administratif – Demande de crédit d'ouvrage pour la construction d'une passerelle – Réponses à deux motions.

Le SIM a, comme chaque année, conduit de nombreux chantiers de rénovation, de transformation et de nouvelles constructions pour le compte de la Caisse de pensions du personnel communal.

SECTION TECHNIQUE

Les principaux travaux de réfection et de réhabilitation entrepris en 2004 ont été les suivants :

Conduits par le service :

- *Ansermet 2*
Assainissement des canalisations.
- *Beaumont 2*
Installation d'une détection incendie et sécurisations diverses.
- *Berne 7*
Remplacement de la chaufferie et sécurisation urgente de la toiture.
- *Berne 302*
Rénovation complète de l'enveloppe extérieure.
- *Chablais 18*
Divers travaux d'assainissement et démantèlement des installations techniques.
- *Devin 21*
Rénovation complète de l'enveloppe extérieure.
- *A.-Fauquez 47-57*
Première étape du remplacement des volets.
- *Florimont 1*
Rénovation complète d'une installation d'ascenseur.
- *Gare 12*
Remplacement de la distribution de chauffage au sous-sol.
- *Industrie 2*
Rénovation complète d'un appartement au 1^{er} étage.
- *Montmeillan 16*
Assainissement complet des sous-sols.
- *Montmeillan 45*
Rénovation complète des façades.
- *Navigation 10*
Rénovation complète de la toiture.
- *Pré-du-Marché 1 / Neuve 2*
Remplacement des vitrines du café-restaurant du Lavaux.
- *Temple 22*
Sécurisation des parapets de balcons.
- *Vallombreuse 10*
Rénovation de la peinture des menuiseries.

Conduits par un mandataire, sous surveillance du service :

- *Beaumont 2*
Divers travaux de rénovations intérieures inhérentes à l'intégration du TAS – Tribunal Arbitral du Sport.
- *Jorat 80 – 80a – 80 b*
Rénovation lourde de l'annexe de l'Hôtel des Chevreuils.

- *Midi 8*
Rénovation lourde de l'enveloppe extérieure.
- *Neuve 6*
Restructuration et rénovation complète de l'immeuble.

SECTION BÂTIMENTS ADMINISTRATIFS

- *Annexe Hôtel de Ville*
Remise en état de conduites sanitaires dans l'appartement du concierge et remplacement du chauffe-eau de l'immeuble. Remplacement d'anciens extincteurs. Réaménagement des 2^{ème}, 3^{ème} et 4^{ème} étages.
- *Beau-Séjour 8*
Remplacement de la pompe sur un groupe chauffage. Remise en état des portes d'ascenseurs.
- *Cantine de Sauvabelin*
Remise en état du pont de danse, des installations techniques des wc et partiellement de la sous-couverture. Nettoyage des graffitis. Remise en état de divers éléments suite à un accident de véhicule.
- *Casino de Montbenon*
Modification du système d'extinction et modernisation de la détection incendie et de certains composants de la production de chaleur. Réparation de l'avant-toit au nord de la salle Paderewski. Remise en état de différentes installations sanitaires. Réaménagements des bureaux de la cinémathèque.
- *Cathédrale 12*
Exécution de divers sondages afin de contrôler l'état de l'enveloppe. Divers travaux d'entretien sur la production de chaleur.
- *CVE de Bellevaux*
Création d'une fenêtre en façade Nord-Est du pavillon en bois et modification des luminaires dans certaines salles. Aménagement d'une zone de jeux à l'arrière du pavillon.
- *CVE des Bergières*
Remplacement des grands vitrages coulissants en façade. Remplacement d'un lave-vaisselle professionnel et modification du bloc de cuisine.
- *CVE La Chenille*
Travaux de remise en état des volets, de la sortie de secours et pose de cache-radiateur en bois. Remplacement du chauffe-eau. Transformation et remise en état du portail de l'entrée principale.
- *CVE La Grangette*
Remise en état de plusieurs jeux en bois sur la terrasse.
- *CVE de Montelly*
Remplacement d'une armoire de réfrigération et du monobloc de la chambre froide.
- *CVE de Valency*
Remplacement du revêtement de sol de la nursery, remise en état des armoires fixes. Remplacement des grands vitrages opaques vers le local de jeux et élimination des graffitis.
- *Centre socioculturel de la Bourdonnette*
Remise en état général de l'installation électrique.
- *Chauderon 4*
Diverses remises en état de plafonds suspendus. Fourniture et pose de stores intérieurs dans les bureaux de CSR. Réaménagement et signalisation du hall d'entrée.
- *Chauderon 5*
Fermeture de bureaux et modification de l'espace de réception.
- *Collection de l'Art Brut*
Aménagement d'un plafond acoustique dans la salle de conférences.
- *CPE de Boissonnet*
Aménagement d'un éclairage avec détecteur à l'entrée ainsi que sur la terrasse. Entretien des constructions extérieures en bois. Remise en état de différentes installations sanitaires.
- *Ecole à la montagne La Barboleusaz*
Remise en état général des portes intérieures et des portes fenêtres. Modification de l'éclairage et de l'installation électrique dans les couloirs.
- *Ecole à la montagne Les Chevalleyres*
Remplacement d'un couvert en bois et mise en conformité des jeux extérieurs. Aménagement de parois de douches et remplacement de l'échangeur de l'eau chaude.
- *Ecole à la montagne Le Planemard*
Remplacement d'un humidificateur/purificateur. Participation à l'assainissement d'un captage de source. Remplacement d'une calandre industrielle.
- *Escaliers du Marché 2*
Réfection de la vitrine du poste de police. Remise en état de locaux sanitaires au centre d'animation de la Cité.
- *Figuers 28*
Travaux de réfection des peintures dans les bureaux des pompes funèbres officielles. Nettoyage à haute pression de la façade sud et remise en état des stores à lamelles.
- *Fondation de l'Hermitage*
Remplacement des détecteurs incendie. Travaux de consolidation ponctuelle de la structure et des façades de l'Esquisse. Adjonction de détecteurs d'alarme sur le système de détection. Consolidation de la structure sous le plancher du salon de l'appartement de l'intendant.
- *Genève 52*
Aménagement de bureaux pour le service social de Lausanne, au 1^{er} étage.
- *Haldimand 1*
Remise en état de l'alimentation d'eau du local.
- *Hôtel de Ville*
Aménagement des bureaux du service du personnel au 2^{ème} étage – Seigneux – Réfection et entretien des parquets à la salle des Commissions. Remplacement de toiles solaires. Modification du réseau de gaine de la ventilation. Mise en passe d'un nouveau plan de fermeture informatisé.
- *Maupas 47*
Diverses remises en état des stores.

- *Mercier 1*
Remplacement de la moquette au 1^{er} étage – Unafin.
Mise en place d'appels de portes pour les bureaux de la révision au 2^{ème} étage.
- *Musée de Design et d'Arts Appliqués (MUDAC)*
Remplacement des appareils d'enregistrement pour la surveillance vidéo.
- *Musée historique de Lausanne*
Fourniture et mise en place d'un mât signalétique à l'extérieur. Installation d'une climatisation dans la petite salle d'exposition et le bureau de numérisation des photos. Remplacement des vannes manuelles de radiateurs par des vannes thermostatiques.
- *Riponne 10*
Aménagement de locaux pour le service du travail de Lausanne.
- *Salle Jean-Muret*
Installation d'un système de sécurité sur la porte principale.
- *Théâtre de l'Arсенic*
Renforcement des serrureries sur les fenêtres et portes métalliques. Reprise d'une partie du réseau de drainage.
- *Théâtre de Vidy*
Entretien et remise en état des stores de la zone administrative.
- *Opéra*
Remplacement de fermes portes coupe-feu; contrôle et remise en état de l'équipement incendie. Remise à niveau du plateau de scène. Réfection des fresques du salon Bailly.
- *Tour de l'Alé*
Remise en état de l'accès à la tour.
- *Maison Mon-Repos*
Remise en état des portes des locaux de la Solidarité Olympique.
- *Chauderon 7-9-11*
Divers travaux d'aménagement et de réaménagement dans les bureaux, les réceptions, les salles de conférences et cafétérias.

Statistique des propriétés de la bourse communale, gérées par le SIM

Bâtiments	372
Objets gérés	
Logements dont	
- marché libre	778
- subventionnés	13
Commerces	503
Parking	1 179
Terrains et DDP	333
Bâtiments administratifs	59
Divers (servitudes, etc)	89
Objets gérés pour le compte d'autres services	
- logements	151
- commerces et divers	108
Total général des objets gérés	3 213

Récapitulatif des loyers encaissés

Patrimoine financier	30 201 878.—
Bâtiments administratifs	2 218 442.—
Autres directions	2 900 488.—
Total général	35 320 808.—

COMMISSION IMMOBILIERE

La Commune est amenée à intervenir très fréquemment dans le marché immobilier sous diverses formes : acquisitions et aliénations gratuites et onéreuses, servitudes, droits d'emption, de préemption ou de réméré, droits distincts et permanents de superficie. La plupart de ces affaires sont réglées directement par le secrétaire de la Commission immobilière. Les dossiers importants sont soumis à la Commission qui s'est réunie une fois en 2004 pour examiner huit affaires dont les conclusions ont fait l'objet d'une décision que le secrétaire se charge d'appliquer : négociation de prix, refus, préparation des actes, etc.

Rappelons que toute acquisition et toute aliénation d'immeuble ou de droit réel immobilier à partir de Fr. 10 000.— doivent être soumises à la Délégation de la Commission des finances aux affaires immobilières.

En outre, au cours de l'année 2004, le secrétaire a participé aux séances de diverses commissions et groupes de travail, en particulier dans le cadre des projets Beau-Séjour/Flon-Ville, Rôtillon et Tridel.

Les préavis suivants ont été rédigés en tout ou partie par le secrétaire :

N° 2004/8 – Droit distinct et permanent de superficie en faveur de SODIMED S.A. - Prolongation de durée.

N° 2004/12 – Fédération internationale de Volley-ball (F.I.V.B.) - Vente de 1 150 m² environ de la parcelle n° 6 031, à l'avenue de la Gare.

N° 2004/25 – Plan partiel d'affectation concernant les terrains compris entre l'avenue de Cour, le chemin de la Batelière, le chemin des Plaines, l'avenue de Rhodanie et le chemin du Stade.

N° 2004/29 – Quartier du Rôtillon, îlots A et B - Constitution de deux droits distincts et permanents de superficie en faveur de Rôtillon-Promotion S.A.

N° 2004/33 – Achat de parcelle au Flon et vente de Beau-Séjour 8, aménagement aux Côtes-de-Montbenon 7-9 - Demande de crédit d'ouvrage et réponses aux motions de MM. Alain Hubler et Grégoire Junod.

N° 2004/51 – Îlot Riponne-Tunnel, à Lausanne - Constitution d'un droit distinct et permanent de superficie en faveur de la Coopérative Tunnel-Riponne - Octroi d'un prêt chirographaire - Octroi de la garantie du service de la dette.

N° 2004/53 – Fondation-Maisons pour étudiants de l'Université et de l'Ecole polytechnique fédérale de Lausanne (FME) - Prolongation de la durée d'un droit de superficie au chemin des Falaises.

En outre, le secrétaire de la Commission immobilière a siégé à la Commission d'estimation fiscale des immeubles du district de Lausanne qui s'est réunie dix-huit fois en 2004, afin de traiter 1 445 dossiers. Enfin, le secrétaire a représenté la Commune dans différentes sociétés immobilières.

Nous mentionnons ci-dessous la liste des affaires ayant abouti en 2004 à une inscription au Registre foncier, étant entendu que plusieurs dossiers sont en cours, ceci dans le cadre de l'autorisation accordée par le Conseil communal le 9 avril 2002, le crédit d'acquisition ayant été complété le 29 juin 2004.

1. Acquisitions

1.1. A titre onéreux

Terrains

M. Philippe Diserens, 33 423 m² - Belmont-sur-Lausanne

Etat de Vaud, 128 m² - Aux Flumeaux, Prilly

Copropriété d'étages, 12 m² - Chemin de la Grangette 47 a à j

Confédération suisse, 4 802 m² (forêt) - Chemin Val d'Angrogne / Chemin du Ravin

Mme Marguerite Viredaz, 1 631 m² (forêt) - Chemin de la Rosière

Mme Françoise Moret-Rydy, 1 255 m² (forêt) - Chemin de Riant-Val

M. Guy Fatzer, 2 037 m² (forêt) - Chemin de Riant-Val

Mmes Janine Overney et Liliane Widmer, 11 m² - Avenue du Léman 12

M. Jean Chalopin, 123 m², Chemin de la Fauvette

1.2. A titre gratuit

Terrains

CAIANI S.A., 159 m² - Route Aloys-Fauquez

SCHL, 33 m² - Chemin de la Tour-Grise

Etat de Vaud, 844 m² - Rue du Bugnon/Avenue de Montagibert

Ernst Anne-Marie, 16 m² - Rue Warnery 4

PPE Rue des Crêtes 25, 65 m² - Rue des Crêtes 25 (expropriation)

M. Guy Fallot, 113 m² - Chemin de la Fauvette

Soit au total 1 230 m² pour lesquels la Commune ne paie que les frais d'acquisition (notaire, Registre foncier)

Droits réels

Servitude personnelle de canalisation d'égouts - Avenue des Figuiers

Servitude de sous-station électrique - Chemin de Sylvanna, Epalinges

Servitude personnelle de poste de détente de gaz et canalisation - Avenue Victor-Ruffy

Servitude personnelle de canalisation d'électricité - Route d'Oron

Servitude de canalisation d'eau, de gaz, d'électricité et de chauffage à distance - Avenue du Grey, Route de Romanel et Route du Châtelard

Servitude de canalisation d'eau potable - Epalinges

2. Aliénations

2.1. A titre onéreux

Terrains

Parcelle n° 3 804, Chemin du Réservoir, 202 m²

Parcelle n° 10 662, Ruelle de Bourg, 141 m²

Parcelle n° 1 069, Avenue de Morges, 8 m² *

Parcelle n° 3 437, Chemin de la Fauvette, 1 408 m²*

Parcelle n° 9 213, Avenue des Mousquines, 96 m²

Droits réels

Servitude de passage à pied, pour tous véhicules et canalisations, Route du Jorat

Servitude de passage à pied, pour tous véhicules et canalisations, Avenue Tivoli

2.2. A titre gratuit

Terrains

Parcelle n° 3 171, Rue du Bugnon, 45 m² *

Droits réels

Servitude de passage à pied, pour tous véhicules et canalisations quelconques, Avenue des Figuiers / Avenue de Rhodanie

Servitude de canalisation souterraine d'électricité, Blonay

* cession partielle

CULTURE

A fin décembre 2004, le service de la culture comptait 58 postes (43,65 EPT), plus une apprentie.

La répartition du personnel à fin 2004 se présentait comme suit :

	Nombre de personnes	EPT
Mudac	13	9,20
Musée historique	25 + 1 apprentie	18,05
Collection de l'Art Brut	8	6,40
Musée romain de Vidy	6	4,50
Unité administrative	6	5,50

Trois nouvelles plaques commémoratives ont été inaugurées:

- au Palais de Rumine, entrée principale, en l'honneur de Catherine de Rumine (1818-1867) et de son fils Gabriel (1841-1871)
- à l'entrée du restaurant *Au Chat Noir*, rue Beau-Séjour 27, à la mémoire du dessinateur, peintre, imagier, affichiste et sculpteur lausannois Théophile Alexandre Steinlen (1859-1923)
- au Jardin Dapples, en souvenir de Serge Lifar (1905-1986).

La chef de service a participé, à titre consultatif, aux séances du Comité du Fonds intercommunal de soutien aux institutions culturelles de la région lausannoise (ACRL) et a développé à son intention statistiques et propositions de répartition du montant attribué par l'ACRL aux quatre grandes institutions culturelles lausannoises, selon la Convention signée en 1988. Pour 2004, le montant de Fr. 708 423.— (qui représente 3,50 % des subventions allouées aux quatre grandes institutions par la Ville) a été réparti comme suit :

- Opéra de Lausanne, Fr. 230 000.—,
- Théâtre de Vidy-Lausanne, Fr. 225 000.—,
- Béjart Ballet Lausanne, Fr. 130 000.—,
- Orchestre de Chambre de Lausanne, Fr. 120 000.—.

Le Service des affaires culturelles de l'Etat de Vaud et le Service de la culture de la Ville de Lausanne collaborent étroitement sur le plan des institutions et des activités en ville de Lausanne, ainsi que sur celui de la promotion des musées. La participation de l'Etat à la culture lausannoise s'est élevée, en 2004, à Fr. 6 450 000.—.

On peut dire que le public a fréquenté en grand nombre les manifestations culturelles puisque environ:

- 91 371 personnes ont visité les quatre musées lausannois;
- 129 000 personnes ont assisté à des spectacles de théâtre (hors statistiques : pulloff Théâtres, Grange de Dorigny, CPO, théâtre « jeune public »);
- 45 000 à des spectacles de danse (hors statistiques Octogone);
- 126 000 à des opéras et des concerts de musique classique ou de jazz (hors statistiques concerts amateurs);
- 50 000 aux séances de la Cinémathèque ou de Ciné Festival;
- 160 000 aux divers festivals gratuits.

ARTS VISUELS: MUSEES, EXPOSITIONS, CONCOURS, ACHATS

L'aide aux musées, arts plastiques et arts appliqués a représenté 19,98 % du budget du Service de la culture.

MUSEES

Promotion

« Musées lausannois », publication financée par le Canton et la Ville, tirée à 12 000 exemplaires trois fois par an, paraît en quadrichromie.

« Le dépliant des musées » continue, lui aussi, à connaître un grand succès. 20 institutions muséales de Lausanne et de Pully financent cette brochure semestrielle, moins détaillée, plus touristique, tirée à 120 000 exemplaires.

La 4^{ème} édition de « *La Nuit des musées lausannois* » s'est déroulée du 25 septembre à 14h00 au 26 septembre à 04h00. 10 300 visiteurs, dont 1 800 enfants, ont visité les 20 musées et institutions ouverts pour l'occasion.

Dépôts

Le problème lancinant de l'encombrement des dépôts n'a toujours pas trouvé de solution. Le déménagement des ateliers de la signalisation routière, logés dans les immeubles de la rue de la Borde 49-49 bis, est toujours en suspens. Une autre solution, plus pratique et moins coûteuse, est à l'étude.

MUSEE DE DESIGN ET D'ARTS APPLIQUES CONTEMPORAINS – MUDAC

21 549 personnes, dont 2 283 élèves, 4 326 visiteurs lors de la Nuit des musées lausannois et 356 visiteurs lors des Journées du patrimoine, ont visité le mudac (expositions temporaires, permanentes et animations).

Expositions temporaires

- « *SWISS DESIGN : DESIRE DESIGN* »
- « *Les plus beaux livres suisses 2002* »
- « *Ruedi Baur, quotidien visuel – phase 4* »
- « *Yves Béhar, du concept au commerce ou du commerce au concept* »
- « *Le verre dans tous ses états* »
- « *Courrier international: un nouveau monde ?* »
- « *Cirque de sphères: carte blanche à Philip Baldwin, Monica Guggisberg* »
- « *Body extensions, le corps hors limite* »
- « *Les plus beaux livres suisses 2003* »
- « *Acquisitions récentes dans des collections du mudac* »
- « *B&B Italia et Ecal: a collaboration from sketch to production* ».

Expositions permanentes

Pendant les montages d'expositions temporaires, les Collections Art verrier contemporain et Jacques-Edouard Berger sont restées ouvertes au public. La Salle Gaudard (historique du bâtiment) était également visible en tout temps.

Animations diverses

- « *Journées du patrimoine* »
- « *La Nuit des musées* »
- « *Festival Jazz Onze Plus* ».

Site Internet

Le site www.mudac.ch est en ligne.

MUSEE HISTORIQUE DE LAUSANNE (MHL)

24 845 personnes, dont 5 122 élèves (296 classes) et 2 471 visiteurs lors de la Nuit des musées lausannois, ont visité le musée (expositions temporaires, permanentes et animations).

Expositions temporaires

Grande salle

- « *L'histoire c'est moi. 555 versions de l'histoire suisse 1939-1945* »
- « *Images du Monde. Une histoire de la cartographie* »
- « *Germaine Martin. Photographies. 1892-1971* ».

Petite salle

- « *Les cuivres à l'époque de Jean-Sébastien Bach* »,
- « *Seriel* », en collaboration avec la Policlinique Médicale Universitaire (PMU).

Base de données

La nouvelle base de données CORIS, migration d'Archimed, a été mise en place, en collaboration avec les autres musées communaux.

L'inventaire informatique des collections a été repris. 492 fiches ont été réalisées et diverses corrections effectuées.

COLLECTION DE L'ART BRUT

35 112 visiteurs, dont 7 321 élèves et 1 567 visiteurs pour la Nuit des musées lausannois, ont visité la Collection de l'Art Brut (expositions temporaires et permanentes, mais animations non comprises).

Expositions temporaires

- « Podestà »
- « Découvertes et nouvelles acquisitions »
- « Ecriture en délire »
- « Bobines d'Art Brut »
- « Santoro »
- « Paul Amar ».

Plus de 100 visites commentées ont réuni près de 2 000 personnes.

MUSÉE ROMAIN DE LAUSANNE-VIDY

9 865 visiteurs, dont 2 033 élèves, ont visité le Musée romain de Vidy (expositions temporaires et permanentes, mais animations non comprises).

Expositions temporaires

- « Tabula rasa, les Helvètes et l'artisanat du bois »
- « Dédale ».

Exposition permanente

« Lousonna, passé présent », tente de présenter les objets de manière plus chaude et plus familière, en les disposant sur des surfaces de terre, en adoptant un éclairage interne des vitrines et en évitant d'asservir les témoignages archéologiques au design moderne.

L'ouvrage « Passé présent, Lousonna ou l'Antiquité d'actualité », paru cette année, fournit le pendant intégral et richement illustré de l'exposition permanente, tout en faisant le point sur un pan important de l'histoire lausannoise.

Le musée a créé un nouveau dépliant de présentation générale.

FONDS DES ARTS PLASTIQUES (F.A.P.)

Durant l'année 2004, la commission s'est réunie pour quatre séances administratives et trois visites d'ateliers. Le total des acquisitions du Fonds des arts plastiques se monte à Fr. 63 500.—.

Les aides accordées, dans le cadre de la promotion des artistes, pour la préparation d'expositions, pour la publication de catalogues et de livres, etc, se sont montées à Fr. 39 840.—. Des soutiens, sous forme de subventions, d'un montant total de Fr. 22 000.—, ont été accordés à Visarte, section vaudoise ainsi qu'à l'Espace St-François, pour leurs activités.

Sept ateliers sont mis à disposition des artistes à des conditions avantageuses, à l'Orangerie et dans les anciennes écuries de la villa Mon-Repos, lieu où Visarte dispose également d'un atelier et d'un secrétariat. Un

atelier est également mis à disposition d'un artiste graveur, au chemin de la Gravière. Les ateliers situés dans les écuries de la villa Mon-Repos, ont vu leurs baux être réactualisés, dans le sens où la période de location est dorénavant limitée à 5 ans, non renouvelable. Cette clause du bail permettra une occupation plus équitable de ces locaux très prisés. Le sculpteur installé à l'Orangerie a investi un montant très important pour aménager l'ensemble des locaux et créer une "mini galerie" accessible aux élèves des écoles.

En l'an 2004, le total des achats, commandes et soutiens de la Ville aux arts plastiques s'est élevé à **Fr. 146 900.—**.

THEATRE

Le théâtre a représenté 28,11 % du budget du Service de la culture.

THEATRE DE VIDY-LAUSANNE E.T.E.

79 710 spectateurs (dont 6 150 adhérents) ont assisté aux 33 spectacles (468 représentations) présentés au Théâtre de Vidy-Lausanne E.T.E.

La plupart des spectacles ont été créés à Lausanne, que ce soit en production propre ou en coproduction (dans ce cas, les projets sont presque toujours pilotés à Vidy, qui en assume, le cas échéant, la production déléguée).

Depuis plusieurs années, le Théâtre de Vidy suit le travail d'une nouvelle génération de metteurs en scène, de Suisse ou d'ailleurs, certains bénéficiant déjà d'une renommée internationale, d'autres restant à découvrir : Andrea Novicov, « Rapport aux bêtes », de Noëlle Revaz; Robert Bouvier et Anne-Cécile Moser, « Lorenzaccio », de Musset; Gianni Schneider, « Visage de feu », de Marius von Mayenburg; Dan Jemmett, « Femmes gare aux femmes », de Middleton; Barbara Nicolier, « Essaim », de Toni Negri; Irina Brook, « Le Pont de San Luis Rey »; Jean-Yves Ruf, « UnplusUn »; Françoise Courvoisier, « Le petit bois », de Michel Viala (nouvelle étape dans la fructueuse collaboration avec Le Poche de Genève); Omar Porras, « La visite de la vieille dame », de Dürrenmatt.

20 spectacles montés à Vidy ont tourné dans 13 pays différents, pour un total de 615 représentations.

Le troisième livre consacré au Théâtre de Vidy, retraçant les activités de septembre 1999 à juin 2004, est paru à l'enseigne de la Bibliothèque des Arts; il est distribué en librairie.

THEATRE KLEBER-MELEAU

21 124 spectateurs ont assisté aux 6 spectacles (87 représentations) et aux 2 concerts donnés au Théâtre Kléber-Méleau.

Les spectacles programmés ont été les suivants :

- « La mouette », de A. Tchekhov, production maison;
- « La souffleuse », de et par Gardi Hutter, accueil;
- « Sainte Jeanne », de G. B. Shaw, La Comédie de Genève, accueil;
- « Felliniana », Teatro Potlach Rome, accueil;
- « Le canard sauvage », de H. Ibsen, Théâtre de l'Ecrou, co-accueil avec le Théâtre de Vidy;
- « Les petits bourgeois », de M. Gorki, production maison.

L'ARSENIC

7 380 spectateurs ont fréquenté les 38 spectacles, présentés dans les trois salles du théâtre, répartis en:

- 12 spectacles de théâtre (5 créations et 7 accueils, 97 représentations, 4 609 spectateurs);
- 6 spectacles de musique (6 représentations, 406 spectateurs);
- 3 performances (5 représentations, 201 spectateurs);
- 3 installations sonores;
- 5 spectacles pluridisciplinaires (5 représentations, 402 spectateurs);
- le Festival *Les Urbaines* (4 spectacles, 8 représentations, 642 spectateurs).

Spectacles de danse de l'Arsenic (voir sous rubrique danse).

L'Arsenic a accueilli 6 rencontres «*Urbanités*» autour de la problématique d'architecture et d'urbanisme. Il a été le partenaire du *Festival international de danse contemporaine Sévelin 36*.

Le collectif *Velma*, le *Théâtre en flammes* et *Parano Fondation* sont arrivés au terme de leur résidence à l'Arsenic. La Compagnie Estelle Héritier et l'Association vaudoise de danse contemporaine poursuivent quant à elles leur résidence jusqu'en été 2006.

Plusieurs spectacles créés à l'Arsenic ont tourné ou vont tourner en Suisse et/ou à l'étranger.

LE THEATRE BOULIMIE

12 952 spectateurs ont assisté aux 107 représentations données au Théâtre Boulimie. Les 6 spectacles programmés étaient les suivants :

- « *Complètement épanoui* », Marc Donnet-Monnay, accueil;
- « *Danger...Public* », de Frédéric Sardou, production;
- « *Plus si affinités* », Les grandes fragiles, accueil;
- Les Explorateurs (ou les aventuriers de l'impro), accueil;
- « *Mes plantes vertes sont magnifiques* », François Silvant, accueil;
- « *Tarmed, La Poste, le Christ et les autres...* », de Lova Golovtchiner, production.

LE 2.21

7 778 spectateurs ont assisté aux 41 spectacles (250 représentations) répartis dans les deux salles du théâtre. L'ouverture de la deuxième salle, à la fin de l'année 2003, aura fait augmenter, en 2004, le nombre de spectacles proposés, leur diversité (théâtre, musique, danse, cabaret, expression libre verbale/slam ou musicale/jam) ainsi que le nombre de spectateurs.

3 685 spectateurs ont assisté aux 11 spectacles (156 représentations) de théâtre programmés dans la salle 1 et 4 093 spectateurs ont assisté aux 29 manifestations (92 représentations) proposées dans la salle 2.

LE PULLOFF THEATRE

Des locaux sont mis gratuitement à disposition du pulloff Théâtres qui, depuis septembre 2004, présente sa première saison complète. 8 spectacles ont été présentés au cours de l'année.

THEATRE « JEUNE PUBLIC »

Voir sous Direction Enfance, Jeunesse et Education (DEJE).

Aide à la création

26 compagnies, soutenues par la Ville de Lausanne et choisies avec le concours de la Commission du théâtre, qui a siégé à 8 reprises, ont présenté leur spectacle dans les lieux suivants : Arsenic, Théâtre 2.21, Pulloff Théâtres, Grange de Dorigny, Théâtre Vidy-L, CPO, Kabak, Festival de la Cité, Contexte Silo (Cie Marielle Pinsard; Cie Angledange/Andrea Novicov; Collectif Nunc Théâtre/Jo Boegli, Cie Voeffray-Vouilloz; Cie Love Love You/Attilio Sandro Palese; Théâtre des Songes/Séverine Bujard; Cie Nonante-Trois/Benjamin Knobil; Cie Heureuse/Julien Barroche; Cie Switch/ Véronique Reymond; Cie le Coût du Lapin/Céline Goormaghtigh et Hélène Cattin; Les Débiteurs/Jérôme Junod; Théâtre du Projecteur/Jean-Gabriel Chobaz; Cie Jours Tranquilles/Fabrice Gorgerat; Cie La Saburre/Fabienne Schnorf; Cie Krajewski/Georges Brasey; Théâtre Claque/Geoffrey Dyson, Cie la Bocca della Luna/Muriel Imbach; Cie La Belgo-Suisse/Anna Van Brée; Cie Anne-Cécile Moser; Cie Alchimie/Sophie Gardaz; Spectaclexpo/Guy Delafontaine; Cie Drôle d'Histoire/Anne-Cécile Moser; Cie In Grata/collectif; Cie Marin/François Marin; Théâtre en Flammes/Denis Maillefer; Cie Gianni Schneider).

Par ailleurs, trois compagnies ont travaillé en bénéficiant d'un contrat de confiance : la Cie Pasquier-Rossier (contrat de confiance 2001-2004), Le Crochet à Nuages, animé par Armand Deladoëy (contrat de confiance 2002-2005) et l'Organon, animé par Simone Audemars, Hélène Firla et Georges Grbic (contrat de confiance 2003-2006).

Un 9^{ème} contrat de confiance a été octroyé à la Cie Voeffray-Vouilloz, dirigée par Anne Vouilloz et Joseph-Emmanuel Voeffray (contrat de confiance 2004-2007).

La Ville a également renouvelé son appui à la Commission romande de diffusion des spectacles (CORODIS), organisme financé par les villes et les cantons romands, qui soutient la mise sur pied de tournées en Suisse et à l'étranger. 6 compagnies de théâtre lausannoises ont bénéficié de son aide.

La Ville soutient également ARTOS (Association romande technique organisation spectacle), association à but non lucratif, créée en juillet 1997.

Promotion et diffusion

- La diffusion des spectacles par le biais des tournées étant un élément fondamental de la vie des compagnies, la Ville s'efforce de les soutenir au maximum. Ont été soutenues : Cie Marielle Pinsard; Bilbao Théâtre/Anne Moret; Numéro 23

production/Massimo Furlan; Les Voyages extraordinaires/Christian Denisart.

Pour 2004, l'ensemble de l'aide directe au théâtre indépendant se monte à Fr. 650 354.—. Le financement des associations et structures destinées au théâtre indépendant ($\frac{2}{3}$ de la subvention Arsenic – part destinée au théâtre : Fr. 510 000.—; Théâtre 2.21 : Fr. 110 000.—; moitié de la subvention destinée à CORODIS – partie théâtre : Fr. 12 500.—) se monte à Fr. 632 500.—.

En tout, c'est donc un montant de **Fr. 1 282 854.—** qui est venu soutenir le théâtre indépendant.

DANSE

Les montants attribués à la danse ont représenté 11,77 % du budget du Service de la culture.

BEJART BALLET LAUSANNE/RUDRA BEJART LAUSANNE

Près de 175 000 spectateurs, dont environ 35 000 à Lausanne, ont assisté aux 85 représentations données par le Béjart Ballet Lausanne, dont une vingtaine à Lausanne.

Le BBL a présenté 20 ballets du répertoire de Maurice Béjart et 3 nouvelles créations, dont une de Gil Roman.

Au début de l'année la compagnie s'est produite à Marseille, Nice, Palerme, Gênes et Lisbonne. Au printemps, elle a retrouvé Lausanne et donné 10 représentations à l'Espace Odyssée de Malley. A cette occasion, Maurice Béjart a organisé, pour ses 50 ans de direction de compagnie, une soirée spéciale. La compagnie s'est ensuite envolée pour sa tournée au Japon. La saison s'est terminée en Italie, où la saison suivante a également débuté, la compagnie étant accueillie à la Scala de Milan. Celle-ci s'est ensuite produite à Bruxelles, à Lille (capitale culturelle de l'Europe en 2004), où 3 soirées de gala ont célébré en France les 50 ans de direction de M. Béjart, et au Grand Duché du Luxembourg. La compagnie a donné 8 spectacles au Métropole en fin d'année. M. Béjart y a présenté sa création « *L'art d'être grand-père* », donnée en avant-première à Milan.

Ecole-Atelier Rudra-Béjart Lausanne

L'école accueille 40 élèves de 17 nationalités différentes.

L'enseignement, gratuit, est dispensé sur deux années.

L'Ecole-Atelier Rudra-Béjart Lausanne s'est produite à Lausanne, pour le passage de la flamme olympique, au Bâtiment des forces motrices de Genève, au Festspielhaus de Berlin, au Festival de Wiltz du Luxembourg et à Cremona en Italie. Les jeunes danseurs ont également participé, à Malley, aux représentations du « *Sacre du printemps* », du « *Boléro* » et de « *Gala* ». L'école a donné 2 spectacles au Métropole.

FONDATION EN FAVEUR DE L'ART CHOREGRAPHIQUE-PRIX DE LAUSANNE

Le 32^{ème} Prix de Lausanne s'est déroulé, comme à l'accoutumée, au Théâtre de Beaulieu, du 25 janvier au 1^{er} février. 121 candidats représentant 23 nationalités s'étaient inscrits.

1 094 spectateurs ont assisté à la demi-finale et 1 509 à la finale. Cette dernière a été diffusée en direct sur Mezzo (chaîne sur laquelle elle a été rediffusée à 2 reprises), TVRL, ICI TV et Canal Nord Vaudois. Le total des téléspectateurs (direct et rediffusion) a avoisiné les 1 200 000.

La volonté du Prix étant de promouvoir l'idée d'associer santé et excellence, les thèmes des séminaires et ateliers ont encore une fois abordé les questions liées à l'amélioration des performances grâce à un entraînement bien conçu.

LES ARCHIVES SUISSES DE LA DANSE

Outre les acquisitions régulières de livres et d'enregistrements vidéo d'émissions télévisuelles, l'année a été marquée par les dons du critique zurichois John Geissler, portant sur plusieurs centaines d'ouvrages, et des héritiers du professeur de danse lausannois Simone Suter, portant sur plusieurs centaines de livres et de vidéos.

La Fondation a rebaptisé ses salles de consultation « *Médiathèque suisse de la danse* », compte tenu de son rôle dans la propagation des connaissances de l'art chorégraphique. Elle a d'ailleurs accueilli des visiteurs de tous horizons et répondu à divers chercheurs.

SAISON DE BALLET DE L'OPERA DE LAUSANNE

2 146 spectateurs ont assisté aux 3 spectacles de ballets présentés à l'Opéra :

- Agnès Letestu et José Martinez ont conçu un spectacle avec quelques camarades du ballet de l'Opéra de Paris pour donner un grand panorama de la danse.
- « *Aterballetto* », Centro della danza Reggio Emilia.
- Anne Teresa de Keersmaeker a présenté son solo « *Once* », créé en 2002, dans le cadre du Festival international de danse de Lausanne.

SPECTACLES DE DANSE A L'ARSENIC

- 1 120 spectateurs ont assisté aux 5 spectacles de danse (2 créations et 3 accueils, dont le festival *Territoires occupés* de l'Association Vaudoise de danse contemporaine; 27 représentations) présentés à l'Arsenic.

SEVELIN 36

Le Théâtre Sévelin 36 a pour objectif le développement et la reconnaissance de la danse contemporaine au sein du paysage culturel local et régional.

4 149 spectateurs, dont 803 pour les 2 spectacles de la Cie Philippe Saire (« *Jour de fuite* » et « *Obseen* ») mentionnés ci-dessous et 80 pour la générale publique avant tournée de « *Les Affluents* », ont assisté aux événements chorégraphiques (39 représentations) suivants :

- le Festival Les Printemps de Sévelin, qui a pour but de permettre à de jeunes chorégraphes d'expérimenter la scène dans des conditions professionnelles;
- le Festival Steps, bisannuel, qui a pour objectif de mettre la danse à portée de tous;

- le Festival international de danse de Lausanne, organisé en collaboration avec l'Opéra de Lausanne, l'Arsenic et, cette année, la Collection de l'Art brut, qui offre au public la possibilité de découvrir les différents courants actuels de création, en Suisse et à l'étranger.

Sont en résidence au Théâtre Sévelin 36 : la Cie Krassen Krastev, Augusto Cuvillas et Reginald Danster, le Collectif du Marchepied, Community Dance.

COMPAGNIES DE DANSE INDEPENDANTES

Ont été soutenues les compagnies de danse indépendantes suivantes, qui se sont produites à l'Arsenic, au Théâtre Sévelin 36, à l'Octogone, à Vidy, au Festival de la Cité, ainsi qu'en tournées.

Fondation Compagnie Philippe Saire

La compagnie a donné 47 représentations : 36 en Suisse, dont 23 dans le canton de Vaud, et 11 à l'étranger.

2 créations ont marqué l'année :

- « *Cartographie 4-5-6* »;
- « *Jardins Jour J, performance* ».

Reprises et tournées :

- « *Jour de fuite* », solo de Philippe Saire créé en 2003;
- « *Obseen* », créé en 2003;
- « *Les Affluents* », créé en 2001.

Dans le cadre des activités pédagogiques, la compagnie a rencontré les élèves des classes lausannoises afin de les sensibiliser à la danse contemporaine.

Compagnie Fabienne Berger

Mis à part la reprise au Festival Chiasso Danza, en mai, et à Bulle pour une manifestation de la Loterie Romande, en novembre, du spectacle « *avril en mai* » créé en 2003, la Cie Fabienne Berger a conçu, sous le label « *Intemporelle série* », une série de dix pièces courtes adaptées chaque fois à un lieu et à un événement, hors scène de théâtre, en Suisse romande, au Tessin et en Italie.

Gilles Jobin (Parano Productions)

Gilles Jobin a tourné avec :

- « *The Moebius Strip* »
- « *Under construction* »
- « *Two-Thousand-And-Three* ».

A la demande du directeur du Ballet Gulbekian, Gilles Jobin a créé « *Delicado* », pièce pour 12 danseuses.

Cie Buissonnière

Quelques 3 567 spectateurs ont assisté aux 10 représentations de la nouvelle création de Cisco Aznar, « *Parce que je t'aime* », présentée du 17 au 28 novembre, au Théâtre de Vidy-Lausanne, salle Charles Apothéloz.

La compagnie a donné deux représentations de « *Orlando* » (créé en 2001), au Bloomsbury Theatre de Londres, les 24 et 25 juin (*14th Annual International Conference on Virginia Woolf*).

Compagnie Linga danse project

La nouvelle création de la compagnie, « *Go* », qui s'inspire du problème de l'immigration, a été présentée à 20 reprises, en Suisse, en Italie, en Albanie, en Macédoine, en Bulgarie et en Allemagne.

La compagnie a repris certains de ses anciens spectacles :

- « *Un train peut en cacher un autre* »
- « *Cicatrice mène le bal* ».

Compagnie Doris V. (Doris Vuilleumier)

Les activités de la compagnie se sont concentrées sur la diffusion du spectacle tout public « *Mes animaux* », créé en 2003 pour les écoles de Lausanne.

Aide à la création

Ont également été soutenues les compagnies de danse indépendantes suivantes : Collectif UP; Collectif du Marchepied; Cie Krassen Krastev; Cie Nicole Seiler; Cie jan-e-mission; Studio-Perfos; Association au 7ème Ciel/Arthur Kuggeleyn; Estelle Héritier; Jean-Marc Heim; Association l'Avant-Scène Danse/Jania Batista.

Promotion et diffusion

Ont été soutenus : Parano Production/Gilles Jobin et Cie Buissonnière.

4 troupes de danse lausannoises ont bénéficié de l'aide de la CORODIS (Commission romande de diffusion des spectacles).

L'ASSOCIATION VAUDOISE DE DANSE CONTEMPORAINE

L'AVDC, association à caractère culturel, sans but lucratif et ayant une activité permanente, réunit chorégraphes, danseurs, professeurs de danse, organisateurs de spectacles et amoureux de la danse, afin de promouvoir la danse contemporaine en la faisant mieux connaître au public et en aidant les jeunes créateurs.

Dans ce but, l'AVDC informe, conseille et appuie les jeunes danseurs et compagnies dans leurs démarches.

L'AVDC organise, soutient et collabore à diverses manifestations pour assurer la promotion de la danse contemporaine :

- le Festival local et régional de créations chorégraphiques, Théâtre de l'Usine, Genève;
- le Festival Territoires occupés, Arsenic, Lausanne, qui donne la possibilité à de jeunes chorégraphes déjà expérimentés de développer leur travail et présenter un spectacle.

L'aide directe aux troupes de danse se chiffre à Fr. 486 000.— (y compris la subvention à la Cie Philippe Saire). Le financement des associations et structures destinées à la danse contemporaine s'élève quant à lui à Fr. 367 500.— (Sévelin 36 : Fr. 75 000.—; AVDC : Fr. 25 000.—; $\frac{1}{3}$ de la subvention à l'Arsenic – part danse : Fr. 255 000.—; moitié de la subvention destinée à Corodis – part danse : Fr. 12 500.—).

L'ensemble des aides accordées aux compagnies de danses indépendantes s'est monté à **Fr. 853 500.—**.

MUSIQUE

La musique a représenté 34,57 % du budget du Service de la culture.

MUSIQUE CLASSIQUE

Art lyrique

OPÉRA DE LAUSANNE

L'Opéra de Lausanne a accueilli 31 336 spectateurs au cours des 36 représentations et 5 répétitions générales publiques d'opéras, correspondant à 5 opéras (26 représentations), 3 ballets et 7 concerts. Le Conseil de Fondation a procédé, en juin, à la nomination du nouveau directeur Monsieur Eric Vigié, jusqu'alors directeur artistique du Teatro Verdi, à Trieste. Il entrera en fonction le 1^{er} juin 2005.

Opéra

22 288 spectateurs ont assisté aux 26 représentations et 5 répétitions générales publiques de l'Opéra, dont la programmation était la suivante :

- « *Roland* », de Lully, avec Les Talents Lyriques, sous la direction de Christophe Rousset.
- « *Orphée et Eurydice* », de Gluck, sous la direction de Nicolas Chalvin.
- « *Don Pasquale* », de Donizetti, à nouveau sous la direction de Nicolas Chalvin.
- « *Il Signor Bruschino* », de Rossini, et « *Gianni Schicchi* », de Puccini a permis de retrouver à la direction Corrado Rovaris.
- « *Reigen* » (La Ronde), de Philippe Boesmans, d'après la pièce d'Arthur Schnitzler, a vu une nouvelle fois Nicolas Chalvin tenir la baguette.

L'ensemble des parties chœur de ces opéras a été tenu par le chœur de l'Opéra de Lausanne.

L'Orchestre de Chambre de Lausanne a assuré la partie orchestrale de ces opéras, à l'exclusion de « *Roland* » de Lully.

L'Opéra de Lausanne à l'extérieur

Le « *Roland* » de Lully, au Théâtre de Nîmes et trois versions concert à l'Opéra de Montpellier, au Palais des Beaux-Arts de Bruxelles et au Concertgebouw d'Amsterdam; « *Le Nez* », de Chostakovitch, dans les Opéras de Nantes et d'Angers; « *Véronique* », à l'Opéra de Rennes; « *Les Contes d'Hoffmann* », à l'Opéra de Marseille. Le soir du 31 décembre, 4 spectacles de l'Opéra de Lausanne étaient sur scène (Lausanne, Angers, Marseille, Rennes).

Disques

- L'enregistrement de « *Roland* » a été effectué entre les jours de répétition, le coffret de trois disques est sorti au printemps sous le label Ambroise; à ce jour, 10 000 exemplaires ont été vendus, il a reçu le grand prix du disque de l'Académie Charles Cros pour l'opéra.
- « *La Capricciosa corretta* », de Vicente Martin y Soler, avec Les Talents Lyriques et Christophe Rousset, est sorti chez Naïve.
- « *Le Nez* », de Chostakovitch, avec l'OCL et Armin Jordan, a été édité par la RSR Espace 2.

Concerts, récitals et opéras de chambre

- 2 902 personnes ont assisté aux 7 concerts-récitals.

L'ensemble des opéras et une grande partie des concerts-récitals-opéras de chambre ont été enregistrés et diffusés sur Espace 2 et proposés à l'Union européenne de Radiodiffusion pour une diffusion à l'étranger.

Le Service pédagogique, créé en 2002, a renforcé ses activités et fidélisé son public. Collégiens, gymnasiens, apprentis et étudiants ont été rejoints par les plus petits (primaires et enfantines). Visites et rencontres ont été repensées afin de s'adapter à ce très jeune public. Une bonne préparation pédagogique est devenue indispensable pour assister à une répétition générale.

Saison de ballet de l'Opéra de Lausanne (voir sous rubrique danse)

Orchestres

ORCHESTRE DE CHAMBRE DE LAUSANNE (OCL)

Près de 55 000 personnes ont assisté aux 86 concerts et représentations de l'OCL à Lausanne, en Suisse et à l'étranger. 15 000 personnes environ ont également eu l'occasion d'entendre l'OCL depuis la fosse d'orchestre, à l'Opéra de Lausanne (voir Opéra).

L'OCL a produit 10 concerts d'abonnement, donnés à deux reprises, soit 20 représentations, et 8 concerts du dimanche au Métropole, à Lausanne. Le nombre d'abonnés, y compris aux concerts du dimanche, s'est élevé à 1 869, ce qui correspond à un taux d'occupation du Métropole de 83 % environ.

Près de 50 millions d'auditeurs de par le monde ont pu écouter les concerts de l'OCL grâce aux enregistrements effectués par la Radio Suisse Romande et aux diffusions par les radios européennes via l'Union Européenne de Radiodiffusion (UER).

L'OCL a participé aux saisons de l'Opéra de Lausanne dans les oeuvres suivantes : « *Orphée et Euridice* » (Gluck), « *Don Pasquale* » (Donizetti), « *Gianni Schicchi* » (Puccini) et « *Il Signor Bruschino* » (Rossini), « *La Ronde* » (Boesmans).

Après 9 ans d'absence, l'OCL a retrouvé la fosse du Grand-Théâtre de Genève pour « *Idomeneo* » (Mozart).

En tournée à l'étranger, l'OCL a participé au Festival international de la Roque d'Anthéron, au Festival de Musique de Rheingau à Wiesbaden, au Festival de Musique de Schleswig-Holstein à Elmshorn et Wotersen, au Snape Proms à Aldeburgh. Pour la première fois, l'OCL a été invité aux BBC Proms, au Royal Albert Hall de Londres, où il a joué devant 6 000 auditeurs.

L'OCL a poursuivi sa mission pédagogique en faveur des enfants : 5 concerts « Jeune Public », dirigés et commentés par Philippe Béran, ont été donnés devant près de 3 000 élèves dans les écoles du Canton de Vaud et à Lausanne, à la salle Métropole.

Comme chaque année, différents chœurs du canton de Vaud ont bénéficié de l'accompagnement de l'OCL, dans le cadre des prêts d'orchestre : le Chœur Bach de Lausanne, le Chœur d'Oratorio de Montreux, le Chœur Faller, le Chœur Vivace et l'Ensemble de la Côte.

LE SINFONIETTA DE LAUSANNE

Le Sinfonietta a présenté, avec un effectif allant de 15 à plus de 70 musiciens, devant près de 17 000 auditeurs, 20 programmes différents en 24 concerts publics, 5 concerts privés et 1 répétition publique à l'occasion de la Fête de la Musique. De surcroît, il a donné 12 concerts à l'intention des élèves des collèges lausannois. 74 répétitions ont été nécessaires pour mener à bien ce programme.

Le Sinfonietta s'est essentiellement produit à Lausanne. Il a terminé l'année 2004 par une tournée qui l'a conduit, avec le ténor argentin José Cura, au Kultur- und Kongresszentrum de Lucerne (KKL), au Stadttheater de Bâle, au Victoria-Hall de Genève, au Casino de Berne et à la Tonhalle de Zurich.

Le Sinfonietta a accompagné l'Ensemble vocal de Michel Corboz lors de 2 concerts, l'un à Wiesbaden dans le cadre du Rheingau Musik Festival, l'autre à la Cathédrale de Lausanne. A l'Opéra, le Sinfonietta a joué pour le concert *Voix de femmes* et l'opéra de Poulenc *La Voix humaine*.

QUATUOR SINE NOMINE

Le Quatuor a donné 32 concerts dans 23 villes et 7 pays (Suisse, France, Allemagne, Portugal, Suède, Luxembourg, Italie).

Parmi les concerts susmentionnés, il convient de relever le concert donné à Stockholm dans la prestigieuse salle de la Kungliga Filharmonie (une 1^{ère} pour le Quatuor), le concert à Hannover dans le cadre d'une intégrale Dvorak, les participations aux Rencontres de Château de Bourlingster et à la Folle Journée de Nantes.

Enfin, le quatuor a enregistré trois quatuors de Beethoven chez Claves, ce qui constitue le premier volet d'un double CD à paraître l'année prochaine.

Aides diverses à la musique classique

Concours et masterclasses

- Festival Bach

1 850 auditeurs sont venus assister aux 9 concerts et 2 conférences proposés à l'occasion du 8^{ème} Festival Bach de Lausanne, qui visait à explorer les rapports entre Bach et la musique italienne.

La RSR Espace 2 a enregistré et diffusé 5 concerts. Elle a également largement couvert l'actualité du Festival.

- Académie de Musique

Une centaine de demandes de renseignements provenant de jeunes musiciens du monde entier est parvenue à l'Académie de musique pour suivre, du 1^{er} au 7 août, les Master classes de Pierre Amoyal et Bruno Canino, pour qui il s'agissait d'une nouvelle collaboration. 10 duos (15 femmes et 5 hommes, en provenance de Suisse, Allemagne, Belgique, Canada, Israël, Italie, France, Pologne et Japon) ont été sélectionnés.

Un public toujours plus nombreux a suivi les 22 heures de cours dispensés par les maîtres, ainsi que le concert d'ouverture (duo Pierre Amoyal-Bruno Canino), le concert de l'Académie (7 duos, Conservatoire) et le concert des Lauréats (3 duos, Conservatoire).

Concerts

- *La Camerata de Lausanne* a été créée en 2002 par le Conservatoire de Lausanne à l'instigation de Pierre Amoyal. Il s'agit d'un ensemble se composant, aux côtés de Pierre Amoyal, de 4 à 6 violons, 2 altos, 2 à 3 violoncelles et une contrebasse, selon le répertoire. La Camerata est soutenue, de manière régulière, par le Conservatoire de Lausanne et une grande banque, la Ville de Lausanne lui accorde, quant à elle, une aide à la tournée. Elle a donné 19 concerts à Lausanne et à l'étranger (Damas, Beyrouth; Festival Correspondances, à Bressuire/France; Festival de musique de Toulon et sa région; Ouverture de l'Académie d'été du Mozarteum, à Salzbourg; Festival Radio France de Montpellier).

- *La Fondation des amis de l'Orchestre de la Suisse romande* a été soutenue pour l'organisation des 10 concerts d'abonnement lausannois de l'OSR à Beaulieu, auxquels ont assisté 14 466 auditeurs, dont 670 élèves. L'OSR a également donné deux concerts hors abonnement.

- *L'Association des Concerts de Montbenon* pour les 9 concerts donnés à la salle Paderewski, devant près de 2 250 personnes. L'ACM a pour objectif de faire découvrir au public des jeunes musiciens d'ici et d'ailleurs particulièrement prometteurs, qui se produisent à Lausanne pour la première fois.

- *L'Association « Les Goûts Réunis »*, qui a mis sur pied, de janvier à juin, 12 concerts, dans les églises de St-Laurent, St-Paul et Villamont, ainsi qu'au Musée historique. Essentiellement centré sur la diffusion de la musique ancienne autour des orgues historiques de la Ville, quelque 835 auditeurs ont participé à l'ensemble de ce programme, qui a réuni plus d'une quarantaine d'artistes provenant tant de la région lémanique que de l'étranger.

- Les Concerts des Paroisses historiques

- L'Association des Concerts de St-François, avec 8 concerts.

- La Société des Concerts de la Cathédrale (« Les vendredis de la Cathédrale »), avec 21 concerts.

- L'Association des Amis de l'Abbaye de Montheron.

- Société de musique contemporaine

La Ville soutient, comme par le passé, la Société de musique contemporaine (SMC) pour sa série de 8 concerts donnés au Conservatoire, à la salle Paderewski et à la Grange de Dorigny.

Les activités « amateurs » n'ont pas été oubliées, la Ville soutenant également :

- *Amabilis, l'Orchestre de chambre de St-Paul*

- *l'Orchestre symphonique universitaire de Lausanne (OSUL)*.

Art choral

- Ensemble Vocal de Lausanne

L'Ensemble Vocal de Lausanne, dirigé par Michel Corboz, a donné 16 concerts et 16 prestations en Suisse (6, dont 1 à Lausanne), en France (19), au Portugal (6) et en Allemagne (1), ainsi qu'une messe chantée en la Cathédrale de Nantes.

- *Conférence des Sociétés chorales vaudoises de concert*
5 370 personnes ont assisté aux 11 concerts (9 programmes) donnés par les chorales lausannoises membres de la Conférence des Sociétés Chorales Vaudoises de Concert. Les chœurs suivants ont été soutenus: J.S. Bach/accompagné par l'OCL, Chanson de Lausanne, Vivace/accompagné par l'OCL, Ars Laeta, Universitaire de Lausanne, Chapelle vocale, Pro Arte, Basilique, Fallier/accompagné par l'OCL.

MUSIQUE ACTUELLE

L'ensemble des aides accordées à la musique actuelle a représenté Fr. 627 620.—, y compris les structures destinées à celle-ci, (Chorus/ Fr. 90 000.— et Pianissimo-Onze/ Fr. 70 000.—).

Jazz

- *Chorus – Fondation PromoJazz*
92 groupes et plus de 500 musiciens ont animé le club de jazz durant la centaine de soirées organisées. Toutes les formes d'expression et de formations jazzistiques ont été représentées. Chorus tenant à demeurer un lieu de référence pour les musiciens de la scène romande, des jeunes talents de l'EJMA aux plus confirmés, les ¾ de la programmation ont été consacrés à la présence de groupes romands.
Chorus et l'EJMA ont à nouveau collaboré pour l'organisation du 3^{ème} « *Printemps du Jazz* », destiné à la rencontre de musiciens et de professeurs de l'école avec des invités de renom.
- *Pianissimo Onze*
Les deux lieux réunis sous l'appellation Pianissimo-Onze, d'une capacité de 50 personnes chacun, donnent la possibilité à des musiciens, aussi bien reconnus que cherchant une audience, de se produire en ces lieux. 4 130 auditeurs ont assisté aux 127 concerts programmés dans ces 2 lieux.
- *Jazz Festival Lausanne Onze Plus*
Près de 6 000 personnes ont assisté à la 17^{ème} édition du festival, qui s'est déroulée du 27 au 31 octobre au Casino de Montbenon.

Aide à la création :

La Ville continue de soutenir régulièrement :

- *Les Nouveaux Monstres (Léon Francioli et Daniel Bourquin)*
- « *L'Association Eustache* »
- *Association Lux-db-Pierre-Yves Borgeaud*

Ont également été soutenus : Association Rue du Nord, Festival de musique contemporaine improvisée; Saxophone@ch, journée du saxophone à Lausanne; Leonzio Cherubini; Buckyballmusic/Marc Wagnon; Mono no aware/Gilles Aubry; Pierre-François Massy; Sylvie Courvoisier; Les Voyages extraordinaires/Christian Denisart; Festival Ejma-Chorus; Mo'Bop/Marco Giovannetti; No Square Trio/André Hahne; Cie du Tunnel/Francioli, Bourquin, Roman.

Promotion et diffusion :

Ont été soutenus : Velma; Florence Chitacumbi et le Big Band de Lausanne; Leonzio Cherubini; Piano Seven/François Lindemann; MONNO/Gilles Aubry.

De plus, des locaux sont mis gratuitement à disposition de l'Association Onze Plus.

L'ensemble des aides accordées au jazz représente Fr. 209 620.—, montant auquel il y a lieu d'ajouter les structures destinées à celui-ci (Chorus et Pianissimo-Onze) par Fr. 160 000.—, soit un total de **Fr. 369 620.—**.

Musiques du monde

- *L'Association AMDATHRA*
1 151 personnes ont assisté aux 7 concerts et 2 ateliers de musiques traditionnelles de l'Association Amdathra donnés au Théâtre de Vidy, au CUC Boulevard de Grancy, à l'Octogone et à l'Espace Alpha-Palmiers.
- *Peña del Sol*
- *L'Association Harmonices Mundi*
qui a organisé, à Lausanne, à l'Aula des Cèdres et à l'église du Sacré-Cœur, et à Bulle, à l'église St-Pierre, les 19, 20, 21 et 28 novembre, le Festival des « Voix sacrées du monde ».

Ont également été soutenus : Festival de Guitare de Lausanne; William Fierro; Jean-Philippe Héritier; Boulouris.

L'ensemble des aides accordées aux musiques du monde s'est monté à **Fr. 78 000.—**.

Chanson, rock, rap, funk, musique électronique, etc.

- *Le Club des Arches du Pont Bessière*
Voir sous Direction enfance, jeunesse et éducation (DEJE).
- *La Fondation pour les Musiques actuelles*
Cette fondation a été créée au printemps 2003, à la suite de l'acquisition par la Ville de l'ancien Théâtre des Roseaux d'Expo 02, dans le but d'ouvrir une salle rock à Sévelin 36. La future salle s'appellera *Les Docks*. Sa construction ayant suscité des recours, son ouverture a pris du retard. Les recours ayant été finalement levés, elle devrait pouvoir être inaugurée en automne 2005. La recherche de fonds et le travail de préparation ont été activement menés par le directeur de la Fondation et le Conseil de Fondation.
- *Le Régional Rock*
Près de 700 personnes sont venues écouter les 6 groupes programmés à l'occasion du Festival, qui a eu lieu les 26 et 27 novembre 2004. Les 6 formations, jeunes, à tendance essentiellement punk-rock, venaient toutes de la région lausannoise.
- *Fondation romande pour la chanson et les musiques actuelles (FCMA)*
Grâce à la politique romande de réseau mise en place par la FCMA, de meilleurs débouchés s'offrent aux artistes.
- *La Muse Gueule*
14 206 personnes ont assisté aux 209 animations tels que jams, rencontres, variétés, poésies,

chansons, revues vidéo, improvisations théâtrales, contes, fables, récits, cafés philosophiques, scènes libres, jazz, apéro d'ailleurs et autres, proposées au Caveau de l'Hôtel de Ville.

- *Abraxas, Pully For Noise Festival 2004*
3 600 personnes ont assisté aux 25 concerts de groupes suisses et internationaux.
- *Association ICARE, Pascal Auberson.*

Aide à la création :

Des aides, pour des CD ou des spectacles, ont été accordées à: SLUDGE; Vilaine Fermière; Eventosud/Gabriele Bazzichi; festival *Fest'Hivers*; Encore Raté/Patricia Naegeli; Etienne Zbaeren; Lovearth Music Association; Monkey 3/Christophe Picasso; Tendance Catalogue/Jonas Pool; Festival BALELEC; Pendleton/Grégory Wicky; Bconnected/Eugène M; P.M.T./Samuel Galley; Arthur Besson; Hervé Lesserteur; Magicrays/Gentlemen Music; Kruger/Renaud Meichtry; Sam Franck Blunier; Stéphane Blok; Yves Kropf; *Colombestival 2004*; *Fondation Plate-Forme*; Carte Blanche, Thierry Wegmüller.

Promotion et diffusion :

Ont été soutenus : Velma; P.M.T.; Jérémie Kissling; François Vé; MONNO/Gilles Aubry.

L'ensemble des aides accordées à la chanson, au rock, rap, funk, musique électronique, etc. s'est monté à **Fr. 170 000.—**.

CINEMA

L'ensemble des aides accordées au cinéma a représenté Fr. 722 260.—. Les subventions se chiffrent à Fr. 207 260.— (yc la Fondation vaudoise pour le cinéma par Fr. 147 500.—). Le financement des associations et structures s'élève à Fr. 515 000.— (Ciné F'estival : Fr. 20 000.—; Cinémathèque : Fr. 350 000.— + Fr. 145 000.— de loyer).

Il convient de rappeler que le cinéma est le seul secteur culturel qui est directement financé par la Confédération, conformément à la Loi fédérale sur la culture et la production cinématographique du 14 décembre 2001 (RS 443.1) et l'ordonnance sur le Cinéma du 3 juillet 2002 (RS 443.11).

CINEMATHEQUE SUISSE

34 616 spectateurs ont visionné les 581 longs métrages projetés à la Cinémathèque, à raison de 3 séances par jour, 7 jours sur 7.

Activités

En incluant sa filiale zurichoise, la Cinémathèque compte 34 personnes, plus 3 mandataires externes. Le directeur adjoint et ancien directeur du « *Filmpodium* » est parti à la retraite.

Le 1^{er} étage du Casino de Montbenon a subi d'importantes transformations afin de rationaliser les espaces à disposition et créer de nouveaux bureaux. Le

secteur Comptabilité-administration a pu réintégrer le Casino après 12 ans passés à Penthaz. Le centre d'archivage de Penthaz sera saturé à fin 2005. Un nouvel avant-projet d'agrandissement baptisé Penthaz II a été établi; une demande de financement le concernant doit être soumise au Conseil fédéral au début 2005.

CINE F'ESTIVAL

Le Festival s'est déroulé du 8 au 12 septembre, dans 7 lieux différents (CINE QUA NON, CINETOILE, la Cinémathèque, le Musée de l'Elysée, le Musée Olympique, la Place de la Louve, l'Amnésia et le MAD).

12 films long métrage en avant-première et en compétition, 9 films long métrage, en avant première mais hors compétition, 10 films long métrage sous forme de rétrospective et d'hommage et 30 courts métrages ont été projetés devant plus de 15 000 spectateurs.

Aides diverses au cinéma

Comme les années passées, la Ville a soutenu la Fondation vaudoise pour le cinéma pour la création cinématographique, d'entente avec l'Etat de Vaud.

La Ville a également accordé son aide à: Fernand Melgar; Michel Dami; La Nuit du court métrage, le 19 novembre, durant laquelle 1 810 spectateurs ont visionné les courts métrages répartis en 10 programmes projetés dans les salles 3, 4, 5 et 6 des Galeries du cinéma; Les Vendredis du court; Laure Schir; Underground Film Festival.

De plus, le loyer de Ciné Clap et de Zinéma est pris en charge par la Ville.

FESTIVALS ET ANIMATIONS

De la Fête de la musique, le 21 juin, au Festival de la Cité, au début juillet et à « Entrée libre pour un été ... », de mi-juillet à fin août, la Ville de Lausanne propose plus de 350 spectacles gratuits au public lausannois et aux touristes.

Danse, théâtre, musique, tous les spectacles gratuits ou dont les prix n'excèdent pas Fr. 18.— sont recensés dans le guide « Allons-y ! », édité pour la dixième fois en collaboration avec le Service de l'information de la Ville.

- *Festival de la Cité*

La 34^{ème} édition du Festival, qui a eu lieu du 2 au 10 juillet, a vu affluer 125 000 visiteurs, dont 110 000 spectateurs, huit soirées durant, et ce malgré une météo parfois capricieuse. Les 12 scènes du Festival ont proposé quelque 200 spectacles et concerts, donnés par plus de 600 artistes venus des cinq continents, offrant une programmation pluridisciplinaire orientée vers la découverte.

- *Les Urbaines*

La 9^{ème} édition des Urbaines, festival des jeunes créations, a eu lieu les 3 et 4 décembre. Dix lieux culturels aussi variés que Abstract, Arsenic, Circuit, Galerie donzévansaanen, Forum d'architectures, Théâtre Sévelin 36, Galerie Synopsis, Zinéma, Théâtre 2.21 et Romandie ont participé à cette manifestation pluridisciplinaire. Plus de 20 spectacles, concerts, expositions et conférences, tous gratuits, ont été proposés à un public venu en force (près de 5 200 personnes).

- *La Fête de la Musique*

- *Entrée libre pour un été*

Cet ensemble d'animations estivales gratuites est géré par le Secrétariat municipal, qui dispose d'une cellule, dont le rôle est de coordonner les manifestations en Ville de Lausanne.

BIBLIOTHÈQUE MUNICIPALE

MISSION

La **promotion de la lecture** constitue la mission centrale de la Bibliothèque municipale, toutes ses prestations y convergent : développement et renouvellement de collections encyclopédiques pour permettre l'éveil, la compréhension de l'évolution de la société, l'exercice des droits démocratiques, la formation continue, le développement culturel, la connaissance de soi, la participation à la vie collective et le divertissement .

Les bibliothécaires concentrent particulièrement leurs efforts sur l'accueil, le conseil en lecture et la valeur des livres prêtés.

Le public cible est l'ensemble de la population lausannoise, tous âges et toutes catégories confondus, pour qui le prêt est gratuit. La Bibliothèque municipale accueille également des lecteurs provenant d'autres communes; ceux-ci doivent s'acquitter d'une cotisation annuelle de Fr. 30.— dès l'âge de 18 ans révolus depuis le 01.01.04.

Personnel

56 personnes se répartissent sur 38.075 postes.

Formation du personnel

15 collaborateurs ont suivi 13 cours organisés par la Ville ; 13 collaborateurs ont suivi 4 cours organisés par la section romande de la Communauté pour la lecture publique (CLP). Soit, au total, 45 jours de formation.

Informatique

Avec le concours du SOI, les données administratives du service ont été transférées sur le SAN.

Le serveur de Bibdia a été remplacé en fin d'année.

Relations générales

Les cadres ont participé à la vie des organismes professionnels suisses : Association des bibliothèques et bibliothécaires suisses (BBS), Communauté de travail pour la lecture publique (CLP), association Jeunesse et Médias.AROLE, groupe d'usagers de Bibdia (BUG), Conférence des directeurs et directrices de bibliothèques de lecture publique, qui a tenu sa séance annuelle à Chauderon en juin. Ces participations permettent de suivre la politique fédérale et celle des autres cantons et villes en matière de lecture publique.

Des cadres donnent des cours et font passer des examens aux apprentis assistants en information et documentation et dans le cadre de la CLP.

Un apprenti en information et documentation provenant de la Bibliothèque cantonale et universitaire a accompli un stage de trois mois réparti entre Chauderon et la Bibliothèque Jeunesse, complété de périodes dans les succursales et d'un parcours avec le bibliobus.

La Bibliothèque municipale s'est jointe à la BCU pour organiser la manifestation *Lectures dans la ville* à l'occasion de la Journée du livre célébrée par l'UNESCO le 23 avril : des lecteurs volontaires sont venus lire aux abords des bibliothèques des extraits de leurs œuvres préférées (Chauderon, Montriond, Entre-Bois et parc Mon-Repos).

SERVICES SCIENTIFIQUE ET TECHNIQUE

Stock

La bibliothèque a mis en circulation 26 802 volumes et dispose d'un stock de 442 715 volumes. Elle a reçu 10 273 livres en don. Elle a éliminé 12 815 volumes.

400 livres pour les enfants en espagnol, portugais, turc, serbo-croate et albanais sont loués à Bibliomedia (anciennement Bibliothèque pour Tous).

Acquisitions

	Fonds	Acquis 04
Chauderon Adultes	128 203	11 796
Bibliothèque Jeunesse	55 952	4 768
Entre-Bois	32 233	3 002
Montriond	36 038	3 153
Grand-Vennes	37 215	2 121
Mon-Repos	26 866	1 044
Bibliobus	9 439	745
Magasin	116 769	173
Total	442 715	26 802

La Bibliothèque jeunesse acquiert des livres pour son propre fonds et pour les sections jeunesses des succursales.

Le fonctionnement en réseau permet de prêter dans les unités moins riches des livres du stock des unités plus riches. Le rajeunissement des fonds des succursales se poursuit.

Fonds de conservation

Ils se divisent en deux parties, la première est traitée dans la rubrique Magasin. Elle comprend les livres retirés du libreaccès pour laisser la place aux nouveautés, mais qui sont susceptibles d'être encore demandés par des lecteurs. La deuxième partie est divisée en plusieurs thèmes. La colonne des saisis indique les livres catalogués en 2004 mais qui pourraient avoir été reçus antérieurement.

Fonds de conservation particuliers

	Fonds	Saisis 04
Bande dessinée albums	31 599	2 137
Policier	34 466	1 130
Amour	5 059	-
Aymé	657	-
Chessex	516	12
Vian	1 943	1

Vibert	173	-
Bibliothèque Jean Pache	1 267	-
Bibliothèque professionnelle	3 577	44
Couvertures	15 000	-
Fonds divers	10 053	-
Total	104 310	3 324

Reliure

L'atelier a traité 20 095 livres neufs et procédé à 1 200 réparations, 2 557 documents ont été mis en circulation sans passer par l'atelier, 2 440 ont été confiés aux relieurs de la place et 2 329 ont été acquis reliés et plastifiés chez Biblioteca. Les collaborateurs de l'atelier ont participé à la préparation matérielle des expositions.

On continue de faciliter l'accès au livre en le présentant dans son habit d'origine, sans reliure, dans des boîtes de style bouquiniste, dans de nouveaux rayons (informatique, NAVE, guides de voyages, livres de poche allemands et anglais, romans policiers), de façon à accroître la convivialité. Le taux de rotation de ces rayons dits en « stabulation libre » est élevé.

Magasin

Le stock s'est accru de 6 776 volumes.

19 441 livres ont été retirés des livres accès et acheminés au magasin pour laisser la place aux nouvelles acquisitions (désherbage).

Le taux de rotation minimal (du point de vue de la rentabilité financière) devrait être de 0.005, il reste, malgré l'accroissement des stocks, d'environ 0.08, donc seize fois meilleur.

SERVICE AU PUBLIC

Lecteurs

Inscriptions de nouveaux lecteurs

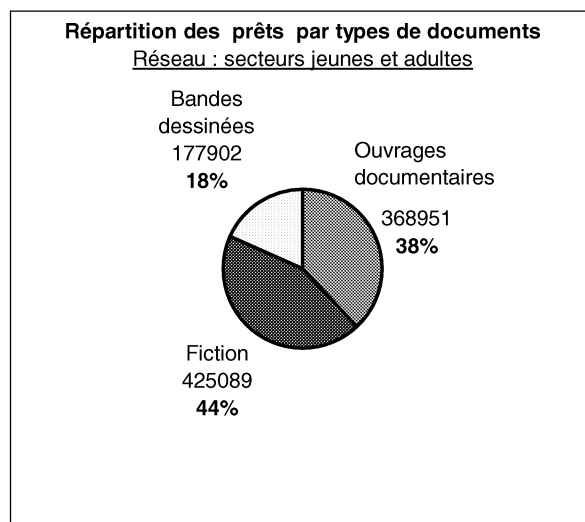
Chauderon Adultes	2 704
Chauderon Jeunesse	915
Entre-Bois	274
Montriond	297
Grand-Vennes	182
Mon-Repos	136
Bibliobus	150
Total	4 058

Dont 1 454 enfants (moins de 15 ans), soit 36 %. 70 % des nouveaux lecteurs sont Lausannois (60 % en 2003).

154 nationalités sont représentées. 63.36 % des lecteurs actifs sont des lectrices.

En moyenne, 801 visiteurs par jour d'ouverture ont franchi la porte d'entrée de Chauderon.

Que lisent-ils/elles ? Tous lecteurs confondus, 44 % de fiction, 38 % d'ouvrages documentaires, 18 % de bande dessinée.



Le 1^{er} janvier 2004, la cotisation annuelle de Fr. 30.— pour les lecteurs non-lausannois dès 18 ans révolus est entrée en vigueur, générant une recette de Fr. 130 050.—. On constate que 3 300 lecteurs actifs domiciliés hors de Lausanne ont renoncé à s'acquitter de la cotisation, parmi lesquels environ 900 sont âgés de 18 à 25 ans. On constate simultanément une augmentation globale de plus de 3 500 lecteurs actifs par rapport à 2003 et une diminution de 811 nouveaux inscrits par rapport au chiffre de l'année précédente.

Prêt

Le nombre de prêts et de prolongations s'élève à 971 942, avec une moyenne par jour d'ouverture de 4 026. Un lecteur emprunte en moyenne 35 livres par année.

La diminution du nombre de lecteurs actifs se manifeste à Chauderon, où l'on constate un recul de 123 prêts en moyenne par jour d'ouverture.

Prêts et prolongations

Chauderon Adultes	457 626
Chauderon Jeunesse	177 756
Entre-Bois	79 941
Montriond	135 469
Grand-Vennes	63 458
Mon-Repos	29 418
Bibliobus	28 274
Total	971 942

Le processus mis en place - appels téléphoniques, recherches à domicile, pour éviter les défalcons - se révèle efficace. Le nombre de lecteurs dans une situation financière précaire reste élevé. On ne facture pas dans ces cas, à condition que les livres soient rendus.

168 dossiers ont ainsi été traités, soit 274 livres récupérés correspondant à une valeur de Fr. 25 547.— (prix du livre + équipement).

14 % des livres prêtés sont en retard - ce qui représente des milliers de livres rendus en retard, parfois les plus demandés - et 0.06 % atteignent le stade de l'ordre de facturation.

Retards - Livres rappelés

de 1 à 7 jours de retard	93 912
de 8 à 14 jours de retard	23 182
de 15 à 21 jours de retard	9 231
de 22 à 28 jours de retard	4 660
de 29 à 35 jours de retard	2 756
de 36 à 42 jours de retard	2 043
de 43 à 49 jours de retard	1 604
de 50 à 56 jours de retard	1 194
de 57 à 63 jours de retard	785
ordre de facturation (168), soit livres	595
Total	139 962

Accès à distance

Les consultations sur Internet ont continué de croître durant l'année: les utilisations des fonctions interactives liées aux comptes personnels ont passé à 46 206 (augmentation de 15.3 %); 36 % des prolongations sont demandées par Internet.

Les consultations du catalogue s'élevaient à 235 730.

La participation au Catalogue virtuel suisse - CHVK (méta-catalogue permettant de procéder à des recherches bibliographiques simultanément dans les catalogues des bibliothèques ou réseaux partenaires) a fait progresser de 160.2 % par rapport à 2003 le nombre de consultations du catalogue de la bibliothèque via internet.

Conseil en lecture

Le nombre d'heures consacrées au conseil en lecture est resté stable. De nombreux lecteurs manifestent leur satisfaction face au vaste choix de livres et apprécient les conseils prodigués par les bibliothécaires, qui s'investissent avec enthousiasme dans leur mission, attentifs à accroître la qualité du service.

Bande dessinée

Le conservateur a réalisé l'exposition *Bande dessinée : les trésors de la Bibliothèque municipale de Lausanne, planches originales, éditions rares, surprises*, présentée à Chauderon du 10 mai au 6 juillet, avec plusieurs visites commentées.

Un extrait de l'exposition *La voiture of course* (histoire de la course automobile dans la bande dessinée), réalisée pour le Festival de Sierre 2000, a été présenté au 7^e Festival international de la bande dessinée de Belfaux en novembre.

L'exposition *Body Extensions*, qui a bénéficié des conseils du conservateur et de documents provenant du fonds de la bibliothèque, a été proposée par le Mudac dès le mois d'octobre.

La collaboration avec Pro Helvetia pour une exposition virtuelle présentant la BD suisse en sept langues s'est poursuivie.

Le conservateur travaille en tant que conseiller scientifique à un projet de l'EPFL visant à intéresser les filles de 11 à 15 ans à la science par le biais de la bande dessinée.

A cela s'ajoutent plusieurs visites d'étudiants impliqués dans des travaux de recherche concernant la bande dessinée.

Le fonds BD s'est accru de 17 planches et dessins originaux.

VIE DU RESEAU DES BIBLIOTHEQUES LAUSANNOISES

Chauderon

Dans le libre-accès, 115 m linéaires de rayonnages ont été ajoutés, 3/4 du stock ont été déplacés.

Les deux postes de consultation d'Internet mis à la disposition du public dans la salle de documentation de Chauderon sont utilisés pratiquement en permanence, à raison de sessions d'une demi-heure.

Des petites expositions thématiques ont mis en valeur les fonds et permis de remettre en circuit certains livres déposés au magasin ; parmi celles-ci : *Eclats de lire : l'humour dans les livres, Bourse du Goncourt de la poésie à Philippe Jaccotet, Catastrophes naturelles, Familles, je vous h...aime, Hutte, cahute, wigwam, gourbi, Georges Haldas - Prix Dentan 2004.*

Deux expositions littéraires invitées ont fait découvrir d'une part les écrivaines finlandaises et, d'autre part, Frédéric Mistral et *Mireille* à l'occasion du 100^e anniversaire de la remise du prix Nobel de littérature au poète.

Les nouveaux apprentis de la Ville sont venus visiter la bibliothèque, ainsi que 7 classes.

Bibliothèque Jeunesse

Cette bibliothèque, qui accueille les enfants jusqu'à 15 ans, totalise 537 visites pour 249 jours d'ouverture (491 en 2003) se répartissant entre 473 visites de classes et 64 visites de centres de vie enfantine. De nombreuses classes non-lausannoises ont été accueillies pendant la Semaine de la lecture en avril.

L'ouverture en été puis le transfert à l'av. d'Echallens constituent deux étapes marquantes dans la croissance de l'activité de la bibliothèque.

Voir tableau no 1

Un après-midi de contes pendant les relâches et une exposition-animation durant les vacances de Pâques ont été organisés avec à l'appui du Service de la petite enfance. Pendant les vacances d'automne, Papier froissé a initiés les jeunes lecteurs aux "secrets du château".

Le MDA a proposé trois après-midi de contes dans le cadre de *Passeport vacances* et un après-midi à l'occasion de la *Journée suisse du conte* en novembre et l'année s'est terminée par une animation de l'Avent (contes et bricolage), toujours avec l'appui du Service de la petite enfance.

Le Camp mères-enfants a bénéficié d'un prêt de 80 livres.

La responsable a procédé au choix des titres pour les projets Virus (mise en route et suivi au collège de Prélaz) et Chenille (présentation itinérante d'un lot de livres dans les classes) de l'association Jeunesse et médias. AROLE.

Les lecteurs ont participé aux prix Enfantaise et Chronos (Pro Senectute), deux concours de littérature pour la jeunesse.

Montriond

La bibliothèque totalise 57 visites de classes des écoles du quartier – dont 33 avec animation (jeux à l'aide de puzzles pour apprendre à maîtriser la recherche en bibliothèque) –, 20 visites de garderies, 10 visites d'APEMS, 5 accueils pour l'apprentissage de la lecture dans le cadre de *Lire et faire lire*, un atelier d'écriture pour les enfants, un après-midi de contes et la participation aux concours Chronos et Enfantaise.

Lors de la Journée du livre, dans le cadre de la manifestation *Lectures dans la ville*, la succursale a accueilli 5 lecteurs adultes et 25 jeunes lecteurs (classe de 3^e primaire du collège de Montriond).

Mon-Repos

La classe 5/1 du collège de Villamont a produit un livre – *Sorcières et compagnies* – et présenté les étapes de cette réalisation sous forme d'une exposition dans les locaux de la succursale. Le vernissage a rassemblé un public nombreux de parents et d'amis.

Dans le cadre de la manifestation *Lectures dans la ville*, la succursale a accueilli 8 lecteurs dans le parc proche.

Entre-Bois

11 classes enfantines, 32 classe primaires et 9 classes secondaires ont fréquentés la succursale; il y a eu 13 présentations de la bibliothèque.

Les Prix Chronos et Enfantaise ont vu la participation d'une dizaine d'enfants pour chacun d'eux; une classe a participé au Prix Enfantaise.

Dans le cadre de *Lectures dans la ville*, il y a eu 9 lectures devant la bibliothèque et une lecture de contes en collaboration avec l'APEMS.

Avec à l'appui du Service de la petite enfance, trois après-midi de contes mis en spectacle ont été suivis chaque fois par 20 à 30 enfants et adultes.

On constate une augmentation significative du nombre de prêts depuis le déménagement de la bibliothèque en été 2003, d'autant plus que la bibliothèque scolaire - qui générerait environ 12 000 prêts par an - est maintenant séparée de la succursale.

Voir tableau no 2

Grand-Vennes

6 classes du collège voisin, du Centre logopédique et de la Cassagne (centre pour enfants handicapés) sont inscrites, dont 4 viennent régulièrement chaque mois et 2 occasionnellement.

Bibliobus

Le nombre de prêts a augmenté de 1 400 par rapport à 2003. Le nouveau stationnement de Praz-Séchaud est en progression.

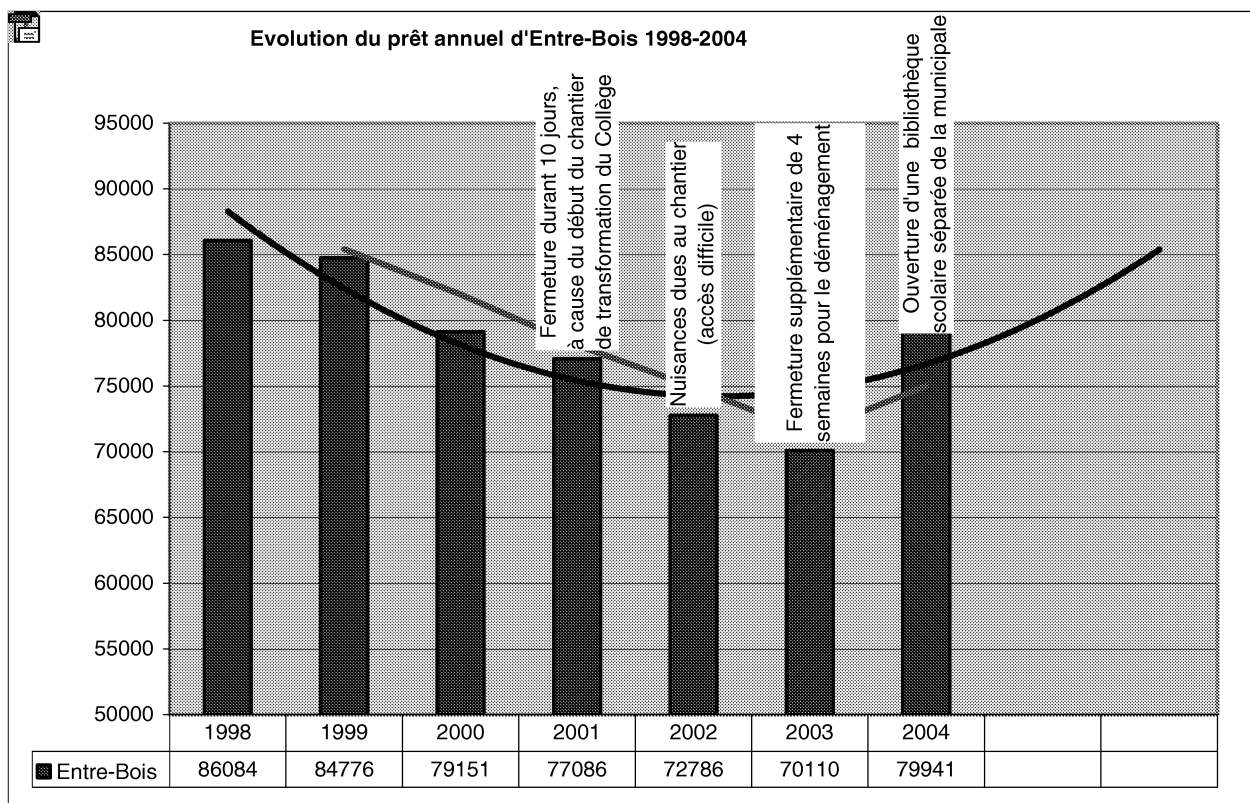
CONCLUSION

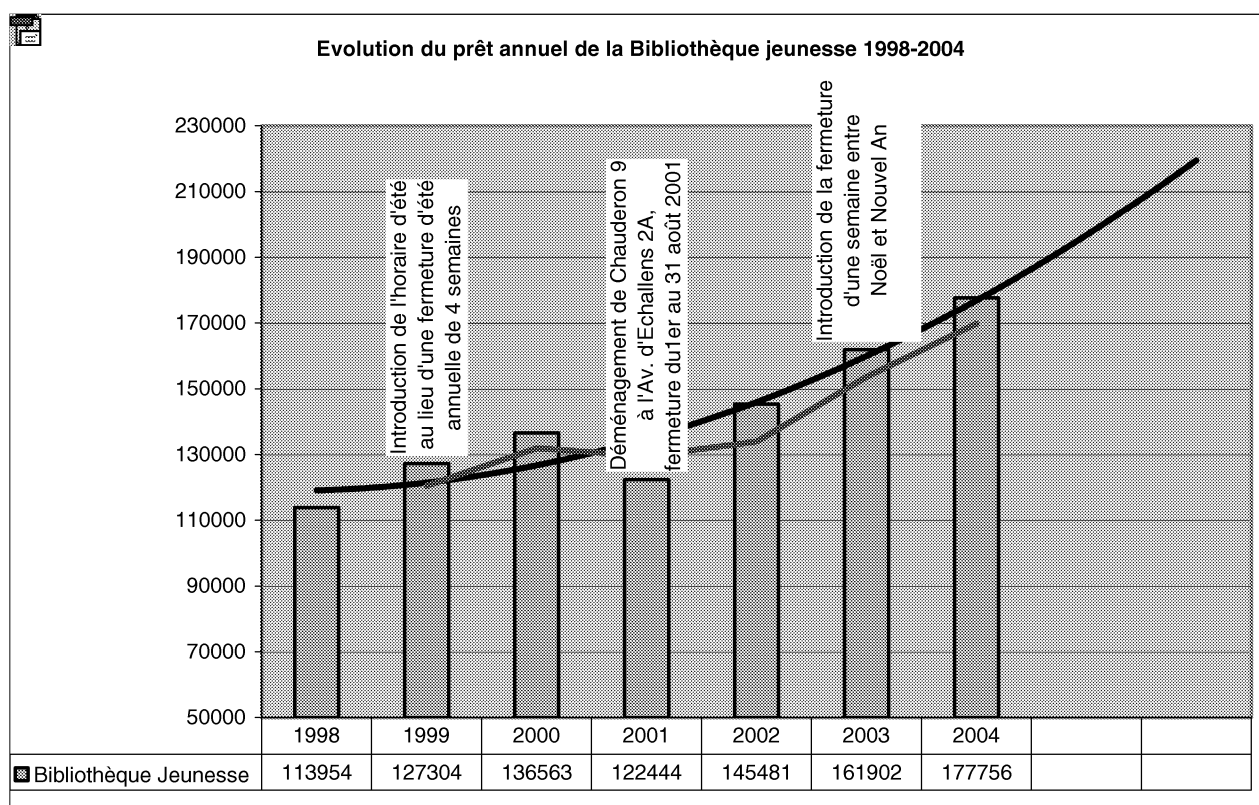
Pour poursuivre sa mission de promotion de la lecture vis-à-vis d'autres sollicitations, la bibliothèque doit bénéficier des moyens lui permettant d'accueillir et de satisfaire ses lecteurs et d'attirer ceux susceptibles de le devenir, toujours mieux, toujours plus, particulièrement dans ces temps de changements rapides. Ainsi, des motivations diverses et non exclusives incitent à fréquenter une bibliothèque : la curiosité, le besoin de comprendre, l'attrait du dépaysement, le goût ou la nécessité de l'étude, le besoin d'informations, de distraction ou de culture, le sentiment de solitude aussi.

Répartition par matières du total des sorties de livres

	Adultes	%	Enfants	%	Total	%
<i>Ouvrages documentaires</i>						
Généralités, informatique	15 932	2.49	1 022	0.31	16 954	1.74
Revue, abonnements	7 395	1.16	3 614	1.09	11 009	1.13
Philosophie, psychologie	22 871	3.57	3 553	1.07	26 424	2.72
Religions	4 338	0.68	1 869	0.56	6 207	0.64
Sociologie	19 035	2.97	9 140	2.75	28 175	2.90
Linguistique	5 477	0.86	1 908	0.57	7 385	0.76
Sciences pures	11 165	1.74	17 807	5.36	28 972	2.98
Sciences appliquées	40 632	6.35	11 098	3.34	51 730	5.32
Beaux-arts, cinéma	28 834	4.51	10 302	3.10	39 136	4.03
Sports	8 211	1.28	7 147	2.15	15 358	1.58
Littérature	11 170	1.75	2 533	0.76	13 703	1.41
Histoire	14 779	2.31	6 583	1.98	21 362	2.20
Géographie, voyages	43 556	6.81	3 524	1.06	47 080	4.84
Biographies	13 149	2.05	1 448	0.44	14 597	1.50
ESSL documentaires	22 843	3.57			22 843	2.35
NAVE	18 018	2.82			18 018	1.85
<i>Fiction</i>						
Romans	131 289	20.51	111 122	33.47	242 411	24.94
ESSL romans	15 385	2.40			15 385	1.58
Romans policiers	32 111	5.00			32 011	3.29
Science-fiction, fantastique	13 178	2.06			13 178	1.36
Théâtre	10 437	1.63	1 161	0.35	11 598	1.19
Bandes dessinées	120 082	18.76	57 820	17.42	177 902	18.30
Albums petits			77 801	23.44	77 801	8.00
<i>Divers (fiction et documentaires)</i>						
Ouvrages en langues étrangères	26 036	4.07	2 504	0.75	28 540	2.94
Large Vision	4 163	0.65		0.31	4 163	0.43
Total	639 986	100.00	331 956	100.00	971 942	100.00

• Tableau no 1





SERVICE DES SPORTS

Préambule

Dans le rapport 2003, nous célébrons les résultats de nos piscines. La longue période de chaleur qui avait caractérisé cette année avait permis à Bellerive-Plage d'enregistrer son troisième meilleur résultat d'exploitation en vingt ans; le meilleur résultat en vingt ans pour Montchoisi, etc. Cette année, c'est l'inverse, voire pire, que nous devons rapporter. - 47 % pour Bellerive-Plage, plus mauvaise saison de ces vingt et une dernières années; - 21 % pour Montchoisi, plus mauvais résultat de ces quinze dernières années; - 70 % pour les piscines de quartier.

Mais si le temps fut défavorable pour l'exploitation des piscines et autres centres de plein air, il fut clément et même ensoleillé pour les organisateurs de la plupart des manifestations majeures tenues en 2004. Ainsi, le 5 mai, pour la première fois en trois ans, la *Journée lausannoise du vélo* s'est déroulée sous le soleil et a battu tous ses records de participation. Il en a été de même pour les *20 km de Lausanne* le 24 avril et le 26 octobre pour le *Marathon de Lausanne*.

Cette année a également connu son lot de grandes manifestations sportives ou liées au sport : quart de finale de la *Coupe Davis* opposant du 9 au 11 avril la

Suisse à la France; *SportAccord*, congrès accueillant, du 15 au 20 mai, les représentants de 98 fédérations internationales; épreuves des championnats d'Europe de triathlon organisés dans le cadre du *Triathlon de Lausanne* les 2-3-4 juillet, préludes aux championnats du monde qui auront lieu en 2006. Mais elle a surtout été marquée par deux événements, emblématiques du sport lausannois : le *Relais de la Flamme olympique* et le *Défi Sportif Lausannois*. L'olympisme et le sport populaire.

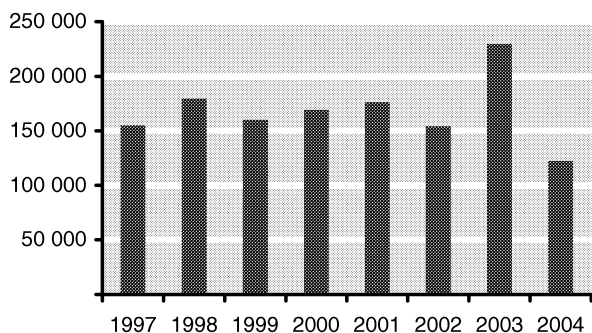
A la veille des Jeux d'Athènes, le passage de la flamme olympique, accueillie et accompagnée par des milliers de personnes, a rappelé tout à la fois la place importante que tient l'olympisme au sein de la population et l'attachement que les Lausannois lui portent. Grâce au Défi Sportif Lausannois, la Municipalité souhaitait développer la pratique du sport au sein de la population en lui faisant relever un défi : participer, sans aucun esprit de compétition, si ce n'est par rapport à soi-même, à trois ou quatre disciplines sportives différentes au travers de manifestations telles que les 20 km de Lausanne, la Mara, la Journée lausannoise du vélo, etc. Le succès a été au-delà de nos espérances avec plus de 800 inscrits et 236 personnes ayant réussi leur défi.

2004 aura également vu la pose d'une nouvelle piste d'athlétisme au Stade de la Pontaise, homologuée pour

les grands rendez-vous internationaux et les travaux, d'une commission spécialement constituée à cet effet, nécessaires à la planification à court et à moyen termes des investissements en matière de sport.

Piscines de plein air et bains publics

Bellerive-Plage, ouverte du 19 mai au 1^{er} septembre (106 jours d'exploitation), a vu sa fréquentation diminuer de 47 % par rapport à l'exercice 2003 : 122 611 entrées enregistrées contre 229 397. Pour comparaison, en dehors de 2003, année record, les résultats 2004 sont de 20 % inférieurs à ceux de 2002, année qualifiée de moyenne.



La vente d'abonnements n'a étonnamment pas suivi le mouvement « météo », 675 unités délivrées contre 592 en 2003. Il est possible que de nombreuses personnes, misant sur un été aussi radieux que celui de 2003, aient anticipé leur achat.

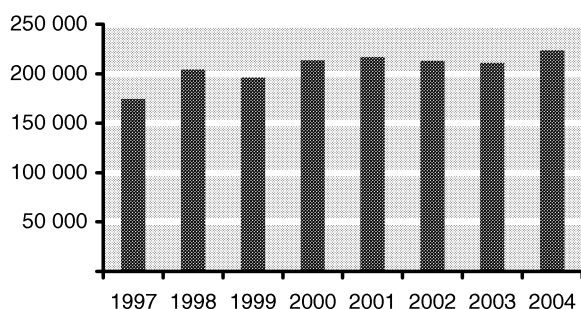
Hormis les autres manifestations énumérées dans le présent rapport, la piscine de Bellerive a également accueilli le tournoi de tennis de table du Lausanne CTT, le tournoi de beach-volleyball, l'aquathlon des écoles des polices municipales vaudoises et sept journées d'animations diverses (natation, aquagym, yoga).

La fréquentation des piscines de quartier de Boisy et de l'Ancien-Stand s'inscrit à la baisse (- 70 %), par rapport à l'an passé avec 8 681 entrées contre 28 705. En comparaison avec 2002 (15 192), la baisse est de 43 %.

Rappelons que les piscines de Belleaux et de Montétan sont mises gratuitement à disposition de la population.

Piscine couverte de Mon-Repos

223 560 entrées ont été comptabilisées en 301 jours d'exploitation contre 210 806 en 2003, soit une hausse de 6 % par rapport à l'année précédente, la moyenne journalière représentant 743 entrées.



La piscine de Mon-Repos a été le cadre de nombreuses manifestations :

- Les championnats suisses de natation synchronisée, les 19, 20 et 21 mars;
- les championnats romands de plongeon, le 5 juin;
- le tournoi de natation des écoles primaires lausannoises, le 20 juin;
- les « 24 heures de natation », les 2 et 3 octobre.

L'intérêt du public pour l'école de natation est toujours aussi marqué, même si, en 2004, on assiste à un fléchissement du nombre d'élèves : 675 (800 en 2003) ont suivi régulièrement les cours – faisant l'objet d'abonnements de 5, 10 ou 15 leçons de 25 minutes – privés, semi-privés ou de groupe, dispensés pendant 2 448 heures (2 647 en 2003).

Parc de Montchoisi

Piscine

Ouverte du 19 mai au 1^{er} septembre 2004 (106 jours d'exploitation), la piscine a enregistré 43 488 entrées contre 61 558 en 2003, soit une diminution de quelque 29 %.

Là aussi les ventes d'abonnements ont été meilleures que l'an passé puisqu'elles se sont élevées à 853 unités contre 793 en 2003, soit une hausse de quelque 7 %.

Notons ici l'excellent résultat de la vente d'abonnements « famille », plus 20 % par rapport à 2003.

Outre les séances régulières d'entraînement des membres du Lausanne Natation, la piscine de Montchoisi a été le cadre du championnat suisse de water-polo (5 matches).

Afin d'animer la piscine, il a été organisé des cours de natation pour 45 participants (enfants et adultes) dispensés en 81^{1/2} heures ainsi que 17 séances gratuites d'Aquagym.

Patinoire

En 156 jours d'exploitation (du 2 janvier au 14 mars et du 9 octobre au 31 décembre), il a été enregistré, tous usagers confondus (patineurs individuels payants, membres des clubs de patinage, de hockey et de broomball ainsi qu'écoliers), 53 543 entrées contre 54 492 en 2003, soit une légère baisse de 1,7 % de la fréquentation.

Durant les deux périodes d'ouverture, il a été organisé 90 matches de championnat, toutes ligues confondues, et trois tournois de hockey, ainsi que 180 rencontres de championnat suisse de broomball.

Le Club des patineurs de Lausanne et Malley (CPLM) ainsi que deux équipes du Mouvement juniors de hockey sur glace s'entraînent régulièrement sur cette patinoire.

Patinoire de la Pontaise

En 155 jours d'exploitation (du 3 janvier au 14 mars et du 9 octobre au 31 décembre), il a été recensé, tous usagers confondus (patineurs individuels payants, membres des clubs de patinage et de hockey ainsi qu'élèves des écoles publiques et privées), 19 543 entrées, dont 9 126 élèves des écoles primaires et secondaires lausannoises, contre 19 689 (9 498 élèves lausannois) en 2003, soit une fréquentation en très légère baisse, moins de 1 %.

Vélodrome de la Pontaise

Les trois clubs cyclistes lausannois, groupés sous l'appellation de « Commission du vélodrome », s'y entraînent d'avril à septembre et y organisent des compétitions d'intérêt régional et national.

Stand de tir de Vernand

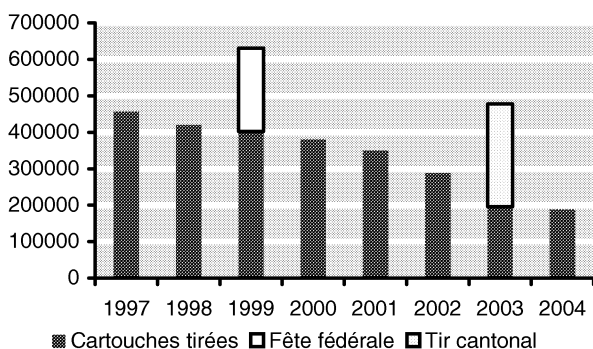
Equipé de :

- 26 cibles électroniques pour le tir à 300 m
- 25 cibles pour le tir au pistolet à 25 m
- 30 cibles pour le tir à 50 m (pistolet, carabine, petit calibre),

le stand de tir de Vernand est une importante installation de ce type en Suisse.

188 100 cartouches ont été tirées à 300 m en 2004, soit une baisse de 4 % par rapport à 2003 (nombre de cartouches tirées hors du 53^{ème} Tir cantonal vaudois). Depuis 2000 (400 000), le nombre de cartouches tirées a diminué de 53 % et en dix ans (1994 : 600 000) de presque 70 %.

Certes, les différentes réformes de l'année (95 et AXXI) ont eu pour conséquence une forte diminution du nombre d'astreints au tir, mais la difficulté des sociétés de tir à comprendre cette nouvelle donne et à se réformer afin de recruter de nouveaux membres (en particulier des jeunes) peut aussi expliquer cette diminution.



Centres omnisports

Les trois centres omnisports (Bergières, Grand-Vennes, Vallée de la Jeunesse) sont mis à disposition des sociétés lausannoises par l'intermédiaire des associations cantonales des trois principaux sports de salle, à savoir : le basketball – avec le retour du Lausanne Morges Basket à la Vallée de la Jeunesse de façon permanente –, le volleyball, le handball.

Ces centres accueillent des compétitions sur les plans local, cantonal et national, ainsi que de nombreux stages et cours, également dans d'autres disciplines sportives. A ce sujet, il convient de citer :

- le match de qualification de l'équipe suisse de basketball;
- divers tournois de football en salle;
- des cours de gymnastique;
- des tournois de hockey sur gazon;
- un tournoi de unihockey;
- le championnat suisse de tchoukball;

- le championnat suisse de footbag;
- des matches d'improvisation;
- un camp d'entraînement de basketball;
- des tournois de basketball;
- le championnat romand de tennis de table;
- un stage de capoeira (danse martiale brésilienne);
- des cours d'arbitres de handball;
- une soirée de gymnastique;
- des démonstrations de gymnastique;
- All Star Games - Basket;
- un stage de la Fédération suisse de volley;
- des entraînements des équipes nationales et romandes de natation;
- le week-end suisse de mini-handball.

L'occupation des trois centres précités (salles omnisports, de gymnastique, de rythmique, de musculation et de théorie, ainsi que les piscines) se répartit de la manière suivante :

- du lundi au vendredi, de 18 h à 22 h 30 environ, plus de 220 jours par année, y compris les périodes de vacances scolaires de printemps, d'automne et d'hiver;
- les samedis et dimanches, de 7 h à 24 h, environ 40 fins de semaine par année.

Halle de la Blécherette

La création de cette installation, en service depuis le 1^{er} janvier 1998, a permis la mise en place d'un planning optimal pour les entraînements et matches :

- de rink-hockey;
- de hockey sur gazon;
- d'« in-line » hockey;
- de football.

Le sol de cette halle, composé de plaques de plastique, n'offre cependant pas les mêmes avantages (rebond, etc.) qu'un plancher en bois, pour les compétitions de haut niveau.

Sport pour Tous et Sport libre

Les associations Sport pour Tous de quartier sont au nombre de cinq :

- Lausanne Sud-Ouest (Centre scolaire omnisports de la Vallée de la Jeunesse)
- Les Bergières (Centre scolaire omnisports)
- La Sallaz – Vennes (Centre scolaire omnisports de Grand-Vennes)
- La Borde (Centre sportif sur le dépôt des TL)
- Quartier Grangette – Praz-Séchaud (Centre sportif de Praz-Séchaud).

Les activités de ces associations se déroulent essentiellement dans les disciplines suivantes : football, course à pied, gymnastique, danse, musculation, natation, tennis, tennis de table et sports collectifs en salle.

Le « Sport libre », en constant essor, se pratique dans les zones de Vidy, de la Pontaise et du Chalet-à-Gobet, en été comme en hiver. Les principales activités dans ce domaine sont le beach volleyball, la course à pied, le roller in-line, le skateboard, le cyclisme sur route et le

VTT, la natation, la marche, le ski alpin, le ski de fond, le snowboard et la luge.

« Sports-Passion » (Sport scolaire facultatif)

(Les chiffres entre parenthèses correspondent à la saison 2002/2003).

Durant l'année scolaire 2003/2004, 36 activités sportives (34), réparties en 5 (5) périodes et représentant 1 591 (1 813) heures d'enseignement, ont été offertes aux élèves des écoles lausannoises. Ceux-ci, qui ont profité de l'enseignement de 145 moniteurs (130), ont été 4 291 (3 522) à s'inscrire.

Vestiaires du Parc Bourget – Parcours Vita de Vidy

Les vestiaires sont mis à disposition du public, toute l'année. 736 douches y ont été prises, contre 1 045 en 2003.

Le parcours Vita, plat et situé au bord du lac, est très apprécié des sportifs. Les écoles, les clubs et les familles en sont les principaux utilisateurs.

Vidy – Stade Pierre-de-Coubertin (athlétisme) – Plateau d'éducation physique

Situé idéalement en bordure de lac, accessible facilement et disposant de gradins naturels, Pierre-de-Coubertin est l'une des installations les plus prisées du public.

Les vestiaires du stade Pierre-de-Coubertin sont à disposition des clubs et du public selon l'horaire du personnel. 1 201 douches y ont été prises, contre 1 683 en 2003, cela sans compter celles que les membres de groupements sportifs peuvent, moyennant réservation préalable, prendre à forfait.

Le Carré de Vidy, à savoir le plateau d'éducation physique attenant au stade Pierre-de-Coubertin, qui est utilisé durant toute l'année pour les loisirs, sert très souvent, durant la bonne saison, pour les manifestations de sports « fun ». La surface de jeux pour la pratique du beach volleyball a été aménagée avec du sable de quartz, afin de répondre aux normes des tournois internationaux. A relever l'organisation en 2003 du tournoi de « beach soccer » et de « sandball » (handball de plage).

Les principaux utilisateurs sont :

- les beach volleyeurs;
- les skaters;
- les skateboarders

ainsi que les joueurs de sports de balles, tels que le basketball et le handball.

Vidy – Stade Juan-Antonio-Samaranch (football)

2004 aura été marqué par deux événements d'importance : le stage d'une semaine de l'équipe des Pays-Bas dans le cadre de sa préparation à l'Eurofoot 2004 et trois matches de la phase finale des championnats d'Europe M-19.

Chalet-à-Gobet (Plaine de Mauvernay – Bois du Jorat et de Peccau)

Cette installation accueille principalement les adeptes de la course à pied, du cyclisme sur route et du VTT, ainsi

que du ski alpin, du snowboard et du ski de fond durant les hivers enneigés.

- *Course à pied*: la piste Vita, recouverte de copeaux, vallonnée, de 3 km env., est parcourue par un grand nombre de coureurs individuels, de groupements, de clubs et de familles.
- *Cyclisme*: 14 parcours, de 17 à 150 km, balisés par le Touring Club Suisse, section cyclotourisme, sont proposés pour la randonnée et les circuits sur route.
- *Parcours VTT*: incluant des obstacles, situé dans le Bois de Peccau et comprenant 20 postes avec différents degrés de difficulté, ce parcours de 6 km répond à l'attente des « vététistes » chevronnés, tout comme des débutants qui désirent maîtriser la technique du VTT. Deux autres parcours de 10 et 20 km, sans postes particuliers, complètent cette offre.
- *Location de vélos*: les vélos (city-bike, country-bike, VTT et course) ont été loués à 1 985 reprises, contre 1 738 en 2003, soit une hausse d'environ 12 %. Celle-ci s'explique par une forte augmentation de la demande scolaire.
- *Ski*: l'exploitation du remonte-pente a pu se faire durant 19 jours. Les skieurs, lugeurs et snowboarders n'ont pas manqué à l'appel. Un taux de fréquentation peu élevé et des conditions d'enneigement par trop aléatoires nous ont contraints à supprimer l'éclairage de la piste de ski de fond.
- *Douches*: les douches individuelles du Centre sportif de Mauvernay ont été utilisées à 6 324 reprises contre 6 653 en 2003. A cela, il convient d'ajouter les douches prises par les membres de clubs et autres groupements ainsi que par les participants à diverses manifestations.

Le centre sportif a également accueilli durant l'année :

- la 22^e Journée lausannoise du vélo;
- le Challenge Bambi;
- le cross de l'Ecole Nouvelle;
- le 7^e Duathlon de Lausanne (course à pied, vélo, course à pied) ;
- le cross de l'International School Pully;
- le Challenge du Talent (course à pied).

Amélioration et entretien des immeubles, terrains et installations

Comme chaque année, des travaux d'amélioration et d'entretien (clôtures, surfaces de jeux, sanitaires, peintures, éclairage, installations électriques, chauffage, canalisations, etc.) ont été exécutés sur l'ensemble des installations, terrains et immeubles dépendant du service. Seuls les plus importants d'entre eux font l'objet, ci-dessous, d'une mention particulière. Par ailleurs, nous remarquons que notre engagement en personnel en faveur des clubs et des manifestations augmente d'année en année en raison d'un manque croissant de bénévoles.

Blécherette – Centre sportif

- Régénération par le système Terrasport des terrains B et D.

Béthusy

- Démolition du local dit de la Bourgeoise et création d'une placette pour l'organisation de manifestations;
- remplacement de l'éclairage du terrain de sport.

Bois-Gentil

- Construction de bases en béton pour recevoir la buvette de l'ES Malley.

Marronniers

- Entretien de la piste cendrée.

Pontaise – Stade olympique

- Transformation de la cuisine du restaurant du Lausanne-Sports pour mise en conformité (exigences du Service d'hygiène);
- construction de deux chambres de comptage de l'eau d'arrosage;
- réfection de l'étanchéité de la toiture des tribunes sud;
- aménagement d'un accès à l'est du terrain de hockey en faveur du Service de parcs et promenades;
- équipement électrique de la salle de presse sud.

Pontaise – Centre Sport-Etudes

- Entretien courant du bâtiment.

Grand-Vennes - Terrains

- Régénération du terrain par le système Terrasport.

Vidy – Centre lausannois d'aviron

- Changement des radiateurs à gaz;
- entretien et réparation de canalisations intérieures d'égouts;
- transformation des batteries de douches.

Vidy – Port de petite batellerie

- Peinture des casiers, façades et toitures de différents bâtiments.

Vidy – Terrains de sport

- Régénération des terrains n° 1 et 2 selon le système Terrasport;
- drainage du terrain n° 3;
- entretien de l'arrosage du terrain synthétique.

Vidy – Stade Pierre-de-Coubertin

- Entretien de la piste d'athlétisme;
- transformation des toilettes publiques intérieures;
- entretien des chauffages à gaz des vestiaires de la cave à bière.

Vidy – Camping

- Création d'accès pour la zone des campeurs sous tentes (sud est);
- entretien courant des bâtiments.

Centre sportif de Chavannes

- Régénération partielle des terrains n° 2,3,4,7 et 8 selon le système Terrasport;
- construction d'une case pour déchets végétaux.

Vallée de la Jeunesse – Salle omnisports et piscine

- Recherche de collecteurs corrodés, situés sous les douches de la piscine.

Montchoisi – Tennis

- Participation à la construction de la couverture de la terrasse ouest.

Stand de Vernand

- Rénovation des stores à rouleaux du stand de tir à 50 m;
- réparation des tunnels de tir ainsi que des récupérateurs de balles.

Chalet-à-Gobet (Ligue Romande)

- Régénération du terrain B selon le système Terrasport.

Travaux en cours d'exécution ou terminés en 2004

Crédit-cadre pour l'assainissement et l'entretien de diverses installations sportives

- Réfection et isolation de la toiture du hall d'entrée et du restaurant de la piscine de Mon Repos;
- *pose de stores électriques au restaurant de la piscine de Mon Repos;
- *construction de deux courts de tennis synthétiques pour la nouvelle halle de tennis de la Pontaise et installation de l'éclairage et du chauffage à gaz;
- *transformation de l'installation de chloration de l'eau des bassins à nager de la piscine de Mon Repos par la mise en place d'un système de chloration à l'hypochlorite de soude;
- remplacement complet de la production d'eau chaude sanitaire des vestiaires du Stade Pierre-de-Coubertin.

*Travaux non prévus initialement dans le préavis.

Ces travaux représentent une somme de 753 598 francs.

« Stade olympique de la Pontaise (...) », Préavis N° 2003/21

La réfection et le remplacement de la surface de la piste d'athlétisme ont été entrepris et terminés.

« Centre omnisports de la Vallée de la Jeunesse (...) », Préavis N° 2004/13

- Changement du tableau électrique des ventilations des salles de gymnastique;
- installation d'humidificateurs dans les monoblocs de ventilation desdites salles;
- changement de l'électrolyseur d'eau de la piscine;

- changement des plafonds contenant environ 1 % d'amiante amosite exécuté à la demande de l'Institut Universitaire Romand de la Santé au Travail. Cette opération n'était pas prévue dans le préavis.

« Centre omnisports de Grand-Vennes (...), Préavis N° 2004/3

Agrandissement du terrain et changement du revêtement en matière synthétique. Travaux entrepris et terminés dans les délais.

Projets et études en cours

Bellerive-Plage

Une demande de relèvement du compte d'attente pour la réfection, l'amélioration et le remplacement d'équipements, de 250 000 à 750 000 francs a été acceptée par le Conseil communal (Préavis N° 2004/30).

Groupe d'entretien

Le groupe d'entretien s'est chargé du transport, du montage et du démontage du matériel mis à disposition à l'occasion d'un très grand nombre de manifestations (sportives ou culturelles). Il s'est également occupé de l'entretien courant des bâtiments et installations, du montage du ski-lift du Chalet-à-Gobet, ainsi que de la mise en et hors service des installations d'arrosage des terrains.

Appui aux divers mouvements sportifs

C'est à plusieurs dizaines de reprises que la Commune a été sollicitée pour contribuer à l'achat de matériel et à l'aménagement de locaux, pour garantir la couverture de déficit de manifestations de tous ordres et pour attribuer divers subsides ou prix.

Outre ces aides essentiellement pécuniaires, le Service des sports a été appelé à prêter son concours à l'organisation de diverses manifestations, sous la forme de mise à disposition de personnel, d'installations et/ou de matériel.

En réponse à une motion, la création d'une « Maison du sport lausannois » a été décidée afin de mettre à disposition des clubs des infrastructures administratives et de réunion. Cette « Maison », sise au Centre Sport-Etudes Lausanne à la Pontaise, sera opérationnelle au début 2005.

Enfin, le 6 décembre, la Ville de Lausanne a, lors d'une cérémonie tenue en la salle Paderewski du Casino de Montbenon, honoré ses sportifs en remettant à 189 personnes (24 équipes et 57 individuels) représentant 26 disciplines, les « Récompenses aux sportifs méritants ».

Aide aux jeunes sportifs

Introduite à la suite de l'adoption par le Conseil communal, le 31 janvier 1989, des conclusions du rapport-préavis N° 170 du 30 septembre 1988, cette aide est constituée de trois « volets » :

- aide au paiement des loyers;
- aide à la formation des juniors;
- aide aux jeunes sportifs d'élite.

Les demandes adressées au Service des sports afin de bénéficier de ces subsides sont en constante

augmentation, en particulier celles concernant les aides au paiement des loyers.

Manifestations

Comme par le passé, la Ville de Lausanne a participé, par l'intermédiaire de ses services, à l'organisation de nombreuses manifestations sportives, dont :

- Le challenge Bambi, le 3 avril;
- les championnats romands de natation, les 3 et 4 avril;
- quart de finale de la Coupe Davis (Suisse-France), 9 au 11 avril;
- la 23^{ème} édition des 20 km de Lausanne, le 24 avril;
- l'arrivée du Tour de Romandie (cyclisme), le 2 mai;
- la 22^{ème} journée lausannoise du vélo, le 15 mai;
- congrès SportAccord, du 15 au 20 mai;
- le Relais de la Flamme olympique le 24 juin;
- les championnats d'Europe de triathlon par catégorie d'âge & juniors et coupe d'Europe ITU, le 3 juillet;
- le triathlon de Lausanne, les 3 et 4 juillet;
- la 29^{ème} édition d'Athletissima, le 6 juillet;
- le beach soccer, du 23 au 25 juillet;
- la 15^{ème} édition du Tournoi International de beach volley de Lausanne, du 4 au 8 août;
- le meeting d'équitation Equissima, du 13 au 15 août;
- la 24^{ème} édition de la Semaine olympique, du 10 au 14 octobre;
- 12^{ème} Lausanne-marathon, championnat suisse de marathon et course in-line de 21 km, le 24 octobre;
- récompenses aux sportifs lausannois méritants et Prix du Fair-Play, le 6 décembre.

Le Service des sports fait partie de la plupart des comités d'organisation de ces manifestations et participe activement au bon déroulement de chacune d'elles. De plus, il assume, par l'intermédiaire de son unité des manifestations sportives, le secrétariat général de manifestations annuelles, telles que les 20 km de Lausanne, la Journée lausannoise du vélo et le Tournoi international de beach volleyball de Lausanne, ainsi que de manifestations ponctuelles, dont la préparation se déroule sur plusieurs années.

En prélude aux Jeux Olympiques d'Athènes 2004, le *Relais de la Flamme Olympique* s'est déroulé, pour la première fois, à travers les cinq continents représentés par les anneaux olympiques symbolisant l'Océanie, l'Asie, l'Afrique, les Amériques et l'Europe. Pour le retour aux sources des Olympiades, le comité d'Athènes 2004 (ATHOC) a voulu porter le message de Pierre de Coubertin dans le monde entier grâce à un relais international illustrant le rapprochement des peuples et des nations. Le Relais de la Flamme a traversé en 35 jours 26 pays différents et a fait escale dans 34 villes, dont Lausanne, après que la torche ait été allumée solennellement à Olympie. Un Comité d'organisation lausannois a été constitué et a établi le parcours de 48 km qui a débuté à Chexbres, traversé 17 communes vaudoises pour se terminer à Lausanne, sur la Place de la Navigation. Tout au long du parcours, un public enthousiaste a encouragé les 120 porteurs, composés de nombreux anonymes et de quelques célébrités. Les coureurs d'escorte, recrutés auprès des jeunes écoliers de la région, ont activement participé à ce Relais en

accompagnant les relayeurs tout au long du parcours durant cette splendide journée ensoleillée. Le Relais a connu son apogée à Ouchy, où 10'000 personnes ont accueilli le dernier relayeur. La soirée a été illuminée par des danses grecques organisées par la communauté hellénique lausannoise et par un magnifique spectacle de l'école-atelier Rudra Béjart.

Pour sa 23^{ème} édition, le Comité d'organisation des « 20 km de Lausanne », candidat au prix « Ecosport » organisé par Swiss Olympic, a lancé un programme respectueux du développement durable en mettant en place de nombreuses mesures : tri des déchets, transports publics offerts aux participants, T-shirts en coton bio, etc. Ces efforts ont été récompensés par une distinction « Ecosport » et seront maintenus pour les prochaines éditions.

14 521 personnes inscrites et 12 442 classés (13 484 inscrits et 11 003 classés en 2003) confirment le succès de cette manifestation populaire.

En collaboration avec les clubs cyclistes lausannois, le Service des sports a organisé, pour la troisième année consécutive, le dimanche 2 mai, en dernière étape du *Tour de Romandie*, un contre-la-montre « *A travers Lausanne* » perpétuant ainsi le lien de la Ville avec le sport cycliste. Le tracé identique à l'édition 2003, faisant partir les coureurs du Stade olympique, les faisait descendre jusqu'au Musée olympique et remonter à travers les rues du centre ville pour arriver à nouveau devant le Stade olympique. Un parcours qui a ravi le public venu en nombre.

La *Journée lausannoise du vélo* a vécu sa 22^{ème} édition le 15 mai 2004 sous un soleil resplendissant qui avait été absent les trois années précédentes. Ce fut l'année de tous les records avec 1 911 participants, soit 53 % de plus par rapport au précédent record datant de 1998. Débordés, les organisateurs ont manqué de ravitaillement et de prix souvenirs, mais ont célébré un magnifique succès !

La 15^{ème} édition du *Tournoi international de beach volley de Lausanne* a été avancée en raison des Jeux Olympiques d'Athènes et s'est déroulée du 4 au 8 août 2004. Outre le traditionnel tournoi masculin (16 équipes), pour la première fois, Lausanne a organisé, grâce à un important soutien de la FIVB, un tournoi féminin (16 équipes). Grâce à cette première, le Tournoi a bénéficié d'une excellente couverture médiatique et d'un nombre accru de spectateurs, notamment le samedi lors des finales femmes. Des personnalités sportives et politiques ont participé le dimanche à un match exhibition en faveur de l'association « Ela » qui lutte contre les leucodystrophies. Un nouveau partenaire principal a également redonné une nouvelle dynamique au Tournoi.

Du 15 au 20 mai s'est tenu au Palais de Beaulieu *SportAccord*, congrès international qui a pour but de réunir dans un même lieu et aux mêmes dates les représentants des 98 fédérations composant l'AGFIS (Association générale des fédérations internationales sportives), l'ASOIF (Association of summer olympic international federations) et l'AIOWF (Association of the international olympic winter federations). Profitant de l'occasion, le CIO y organisa une séance de la Commission exécutive. En collaboration avec l'Etat de Vaud, le Service des sports a participé de façon active à l'organisation de cette manifestation et a offert aux participants la réception marquant l'ouverture de ce

congrès. Durant le congrès, un stand a vanté les mérites de « Lausanne, capitale olympique ».

Au vu du succès et de l'importance de ce genre de manifestation mais aussi de son coût, il a été décidé d'être candidat à son organisation tous les deux ans.

Défi sportif lausannois

Désireux de développer la pratique sportive en encourageant Monsieur et Madame "Tout-le-Monde" à participer aux principales manifestations, le Service des sports de la Ville de Lausanne a créé en 2004 le Défi Sportif Lausannois. Nul esprit de compétition, un seul objectif : se lancer un défi à soi-même. Et pour permettre à chacun d'y prendre part, trois catégories, aux distances adaptées aux participants, ont été créées : le Défi I pour les sportifs occasionnels, le Défi II pour les sportifs réguliers et le SuperDéfi pour les sportifs confirmés. Au programme, huit événements populaires proposés : les 20 km de Lausanne, le Lausanne Marathon, la Journée Lausannoise du Vélo, la Marche Romande du Général Guisan (Mézières), les 24 heures de natation, La Mara (Ste-Croix / Les Rasses), le Triathlon et le Duathlon de Lausanne dans 6 disciplines sportives : la course à pied, le cyclisme, la marche, la natation, le ski de fond et le triathlon / duathlon. Pour les Défis I et II, le sportif participe à 3 des 6 disciplines offertes. Pour le SuperDéfi, il prend part à 4 des 6 disciplines proposées. Pour cette première édition, plus de 800 participants se sont lancés dans l'aventure et 236 ont réussi leur défi. Un succès populaire qui confirme l'engouement des habitants de la région lausannoise pour les manifestations sportives organisées régulièrement de mars à octobre. Le 24 janvier 2005 a eu lieu au Casino de Montbenon une soirée pour célébrer cette première édition du Défi et remettre à celles et ceux qui l'ont réussi un diplôme et un prix souvenir.

Lausanne, Capitale olympique

Le crédit d'un million de francs accordé par le Conseil communal en date du 8 octobre 2002 dans le cadre du préavis N° 2002/23 intitulé "Lausanne, Capitale olympique. Demande de crédit-cadre" permet d'engager des fonds pour défendre et promouvoir Lausanne en tant que capitale administrative du sport et lieu de manifestations sportives de portée internationale. Chaque intervention : dépôt d'une candidature lausannoise, acquisition de matériel promotionnel, etc. est identifié par l'ouverture d'un sous-compte.

Pour l'exercice sous revue, trois nouveaux sous-comptes ont été ouverts. Celui de la candidature pour l'organisation d'un « Pro Tour » de tennis de table (3 791 francs), celui de la présentation et l'organisation d'une épreuve de la Coupe Davis (6 250 francs), celui d'une candidature à l'organisation du championnat du monde de sumo amateur en 2007 (1 920 francs) et pour du matériel promotionnel (12 820 francs). Les frais totaux se sont élevés à 35 512 francs.

Deux fédérations internationales ont déménagé leur siège à Lausanne; il s'agit de :

1. l'Association Européenne d'Athlétisme (anciennement à Darmstadt, Allemagne) qui s'est installée en janvier 2004 à l'av. Louis Ruchonnet dans les anciens bureaux du Sport Toto.

2. la Fédération Internationale de Hockey (anciennement à Bruxelles), qui a acheté des locaux à Lausanne à l'av. du Valentin et s'est installée en janvier 2005.

La Fédération internationale de badminton (IBF) a lancé un appel d'offres aux fédérations nationales de badminton pour le choix de son nouveau siège. Un dossier complet a été préparé et envoyé en Angleterre au siège actuel de la fédération. Lausanne Tourisme a également fait une présentation de notre candidature à Kuala Lumpur lors de la réunion de la commission exécutive de l'IBF. Malgré nos efforts, cette fédération a décidé de s'établir à Kuala Lumpur et d'ouvrir éventuellement un bureau à la Maison du sport international.

Commission municipale des sports

Cette commission, composée du conseiller municipal de Culture, Sports, Patrimoine, du chef du Service des sports, du chef du Service d'architecture, du directeur de Lausanne Tourisme, d'un conseiller communal par groupe politique du Conseil communal et de 10 délégués des sociétés ou clubs sportifs de Lausanne, a tenu en 2004 deux séances plénières et son bureau s'est réuni à quatre reprises.

Plusieurs groupes de travail (infrastructures, bénévolat, aide aux sportifs d'élite, etc.) ont été formés et ont commencé ou poursuivi leurs travaux durant l'année sous revue.

Sport Bien-Etre

Sport Bien-Etre a pour buts la promotion de l'activité sportive, la bonne santé et le bien-être du personnel.

Dix activités sportives (aérobic, aquagym, autodéfense, badminton, course à pied, fitness, stretching, kung fu et Qi Jong, yoga-relaxation, walking) peuvent être pratiquées, soit à midi, soit en début ou fin de soirée, une fois par semaine durant deux périodes de cinq mois. Cinq journées sportives et conviviales ont été proposées à l'ensemble du personnel communal de la manière suivante :

- 1^{er} février : raquettes à neige aux Paccots-Rathvel/FR, 37 participants;
- 10 juillet : marche dynamique « chemin des fontaines », Chalet-à-Gobet, 71 participants;
- 25 septembre ; VTT, Chalet-à-Gobet, 30 participants;
- 29 octobre : bowling, Lausanne, 71 participants;
- 26 novembre : badminton (tournoi en simples et doubles), Malley, Prilly, 61 participants.

La quatrième année de Sport Bien-Etre, à laquelle 347 personnes de 46 services participent, a démarré en septembre, après une campagne d'information auprès du personnel communal.

Centre intercommunal de glace de Malley SA (CIGM)

Le chef du Service des sports participe aux séances du Bureau de direction et est membre du Conseil d'administration de cette société.