

Pour les Lausannoises et les Lausannois

Programme de législature
2021–2026 de la Municipalité



Une ville

qui grandit
qui rassemble
qui s'adapte



Ville de Lausanne



Sommaire

ÉDITORIAL	6
<hr/>	
I. UNE VILLE QUI GRANDIT	10
<hr/>	
1. Un développement urbain & des logements de qualité	12
2. La politique énergétique contre le réchauffement climatique	16
3. Vers une mobilité active & apaisée	20
4. Des espaces publics transformés & agréables	24
5. Des échanges, du tourisme, des emplois & des commerces	26
II. UNE VILLE QUI RASSEMBLE	30
<hr/>	
6. L'intégration & la citoyenneté	32
7. Une vie culturelle passionnante	36
8. Du sport pour toutes & tous	40
9. Un accueil adapté à tous les modèles familiaux	42
10. Une politique sociale volontariste et du soutien à l'emploi	46
11. La sécurité urbaine	48
III. UNE VILLE QUI S'ADAPTE	50
<hr/>	
12. Soigner l'environnement & la biodiversité	52
13. L'innovation pour faciliter la vie de toute la population	56
14. Une administration exemplaire	58
15. Des réseaux et équipements performants	60

Editorial



A l'heure d'écrire ce programme de législature, les villes se trouvent au cœur de l'actualité.

Véritable laboratoire, en première ligne face à la pandémie et au réchauffement climatique, Lausanne, comme d'autres villes en Suisse ou dans le monde, développe des solutions innovantes face aux enjeux environnementaux et sociaux auxquels nous allons faire face.

Poursuivre, adapter et innover, telle est la politique que veut mener la Municipalité ces prochaines années. Améliorer encore la qualité de vie, renforcer la cohésion sociale, défendre le dynamisme et la diversité de notre tissu économique, ou encore mener une politique environnementale et climatique ambitieuse, responsable et en cohérence avec les objectifs des Accords de Paris.

Les villes ne sont pas des îlots solitaires, elles font partie d'une région, d'un canton, d'un pays. Les solutions ne pourront qu'être globales et il est essentiel d'interconnecter les différents territoires. A son échelle, Lausanne entend assumer ses responsabilités et sa position de ville-centre, son statut de grande ville au niveau fédéral et son titre de capitale olympique, notamment, à l'international.

La Ville grandit. Politique énergétique ambitieuse, mobilité apaisée, espaces publics agréables, logements abordables, écologiques et de qualité ou encore emplois et commerces dynamiques : le bien-être de la population dans son ensemble est au cœur de nos préoccupations. Lausanne est une ville où l'on habite, où l'on travaille, où l'on sort. Lausanne est une ville qui se vit. La Municipalité en est convaincue : un développement urbain ambitieux, respectueux de notre patrimoine et harmonieux est bénéfique pour toute la population. La réalisation de nouvelles infrastructures doit permettre de relever ce défi dans la mobilité, la culture, le sport et les énergies.

La Ville rassemble. Près de 150'000 personnes y habitent, dont plus de 40% d'étrangères et étrangers ou encore de nombreuses étudiantes et étudiants. Plus de 124'000 emplois s'y concentrent, aussi, dans une agglomération qui compte 350'000 habitantes et habitants. Chacune et chacun, quel que soit son origine, son parcours, son travail ou encore son orientation sexuelle doit se sentir bien à Lausanne. Tout au long de son histoire, notre ville s'est nourrie de sa diversité. Grâce à des politiques sociales, d'intégration, de soutien à l'emploi, de soutien aux familles autant qu'à la place accordée aux aînées et

aînés dans notre ville, mais aussi grâce au sport, à la culture, à la formation, et grâce à notre politique de sécurité et des quartiers, Lausanne s'engage pour que personne ne soit laissé sur le côté.

La Ville s'adapte. Elle anticipe et se remet en question afin de répondre au mieux à ces évolutions. La Municipalité entend renforcer la protection de l'environnement et s'investir pour la biodiversité, poursuivre ses efforts en vue d'une administration innovante et exemplaire ou encore garantir des infrastructures de qualité.

Par ce programme de législature, la Municipalité pose les lignes directrices qui permettront à toute l'administration d'œuvrer chaque jour, au travers de petits ou de grands projets, en faveur de la population lausannoise. La participation et la confiance des habitantes et des habitants sont au cœur de notre action.

La pandémie nous a montré l'importance de collectivités et de services publics forts pour soutenir notre tissu économique et social. Lausanne a été proactive afin de soutenir celles et ceux qui en ont eu besoin et continuera à jouer ce rôle.

Les défis auxquels va être confrontée la Ville sont immenses, mais passionnants.

Nous nous engageons à y travailler chaque jour pour y répondre au mieux.

La Municipalité

**Une ville
qui**



grandit

Lausanne, par son dynamisme, et sa qualité de vie, sa position centrale et ses infrastructures, est toujours plus attractive. C'est une réalité à laquelle il faut répondre par une politique cohérente et réfléchie, au bénéfice de toutes les catégories de la population. Les enjeux climatiques imposent également un développement de notre agglomération pour limiter les déplacements, lutter contre l'étalement urbain et veiller à la biodiversité. Comme ils imposent des investissements massifs dans la production renouvelable et locale d'électricité et de chaleur, la mobilité ou l'assainissement des bâtiments.

La Municipalité entend conduire une politique urbanistique à la hauteur des enjeux qui nous attendent en passant par un développement urbain différencié et respectueux du patrimoine. Lausanne se doit d'être une ville agréable et vivante pour ses habitantes et habitants d'aujourd'hui et de demain. En défendant des logements de qualité aux loyers accessibles, des commerces de proximité attractifs et de nouveaux emplois, ainsi que des possibilités de se déplacer qui soient efficaces.

Lausanne assume son rôle de ville-centre avec tout ce qu'elle se doit d'offrir aussi bien à sa population qu'à celles et ceux qui y travaillent. Par ses institutions culturelles, sa place de capitale olympique, ses liens précieux avec la francophonie mais aussi son urbanisme et son cadre de vie, Lausanne endosse sa place dans le canton, dans le pays, en Europe et dans le monde. La ville est créatrice de prospérité mais aussi accueillante, durable et confiante dans l'avenir.

1. UN DÉVELOPPEMENT URBAIN & DES LOGEMENTS DE QUALITÉ

Une planification urbaine ambitieuse pour une meilleure qualité de vie

Permettre un développement ambitieux, grâce à l'adoption du nouveau plan directeur et sa concrétisation dans un plan d'affectation communal respectueux de notre patrimoine et compatible avec les objectifs climatiques. Conduire un développement urbain différencié sur des sites prioritaires : couverture de l'autoroute des Boveresses, réaffectation de Beaulieu, affirmation d'une vocation économique et artisanale à Vernand ainsi qu'à Sévelin, Sébeillon et Provence, autour d'un futur centre de logistique urbaine.

Maîtriser le sol, une nécessité pour un développement harmonieux

Avec un crédit d'acquisition augmenté à 80 millions, poursuivre le rôle actif pour la maîtrise foncière dans le domaine du logement mais également des activités.



La gare: une mutation à soigner

Coordonner l'agrandissement de la gare, la refonte de sa place, de son sous-sol, ainsi que celle des transports et espaces publics alentours (trains, bus, métros). Coordonner le développement du quartier de la Rasude, du quartier des Fleurettes et de Plateforme 10. Préserver les intérêts de la population face aux nuisances du chantier.

Beaulieu, quand une crise devient une opportunité

Avec 40'000 m² de surfaces à développer, une station du m3 sur le site, le Tribunal arbitral du sport, des espaces de congrès, un théâtre et l'école de la Source, le site de Beaulieu s'impose comme un projet majeur de développement en termes d'activités économiques, de sport, de formation et de loisirs, vivant et ouvert sur la ville.

Les écoquartiers, une métamorphose pour Lausanne

Poursuivre la réalisation de l'écoquartier des Plaines-du-Loup et le démarrage du développement des Prés-de-Vidy. Permettre ainsi à Lausanne de réaliser à la fois des projets novateurs et exemplaires en termes de mixité sociale, de qualité architecturale, d'énergie et d'environnement.

Des parts de logements abordables dans tous les projets urbains

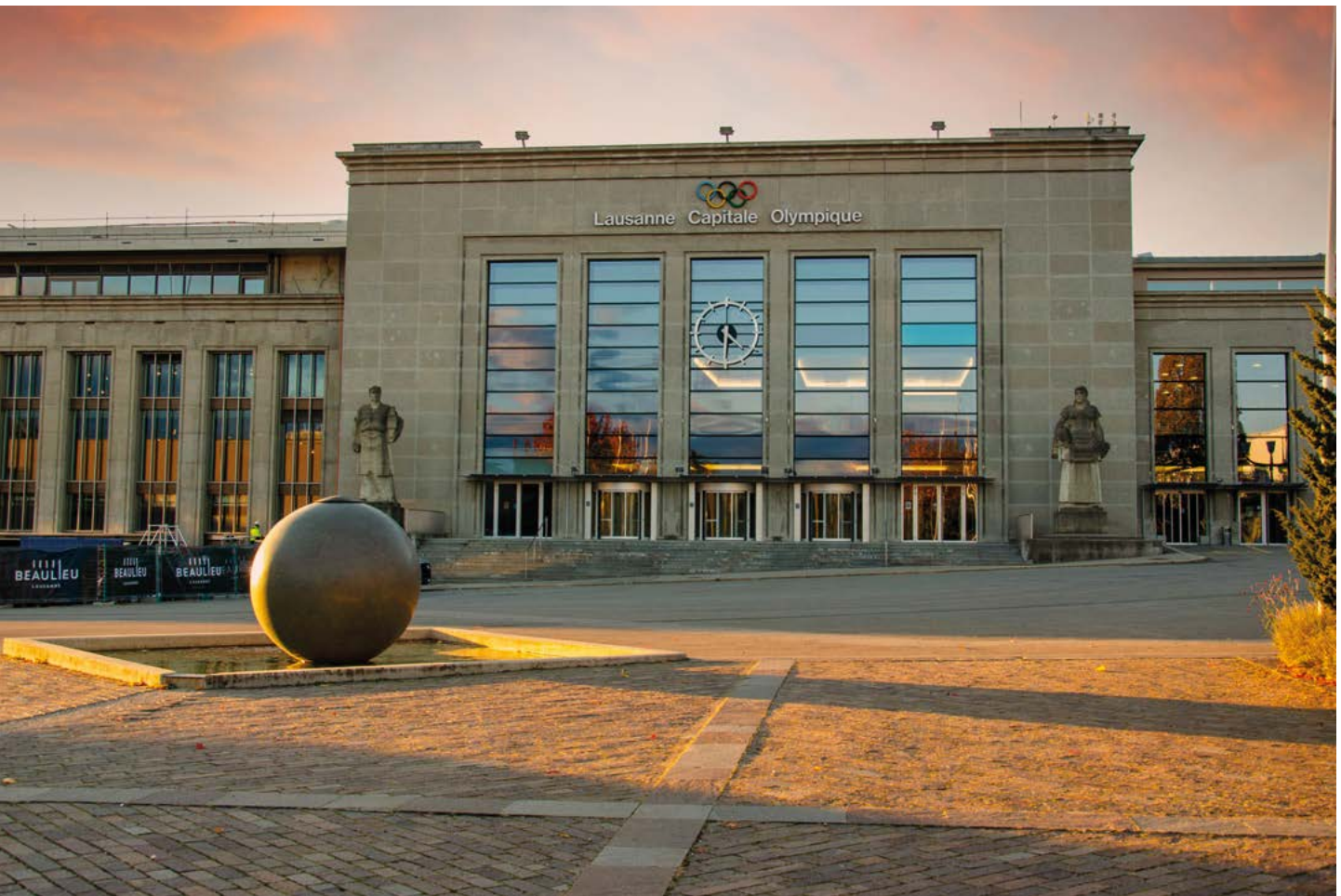
Imposer une part de logements à loyer abordable dans tous les plans de quartier, étudier la possibilité de l'imposer par secteurs dans le plan d'affectation de la Ville. Promouvoir les logements d'utilité publique et les coopératives; poursuivre le développement de la Société immobilière lausannoise pour le logement (SILL).

Une gérance publique à l'écoute des locataires

Proposer un service de gérance rapide et efficace. Engager de nouveaux concierges, et former celles et ceux en place, pour accompagner et soutenir les locataires dans le bon usage des bâtiments du point de vue énergétique et du vivre ensemble.

Protéger les locataires et défendre l'accès au logement

Assurer un contrôle rigoureux des loyers (LPPPL) lors de transformations ou rénovations, favoriser aussi des solutions permettant le maintien des baux ou offrant des solutions transitoires. Poursuivre une politique d'appui aux personnes exclues du marché du logement et nécessitant un accompagnement spécialisé, en favorisant notamment des solutions pérennes (*housing first*) coordonnées entre les différents partenaires.





2. LA POLITIQUE ÉNERGÉTIQUE CONTRE LE RÉCHAUFFEMENT CLIMATIQUE

0% Carbone, 100% Solidaire, un Plan climat ambitieux pour Lausanne

Œuvrer à la réalisation du Plan climat de la Ville de Lausanne, pour tenir la feuille de route fixée en matière de baisse des émissions de CO₂.

Une ville plus solaire

Augmenter la production solaire des SiL de 15GWh, correspondant à la consommation annuelle de près de 4300 ménages. Inciter, faciliter et soutenir la réalisation de centrales par la Ville et les particuliers, propriétaires ou locataires, notamment en promouvant les communautés d'autoconsommation. Et en se positionnant, avec SI-REN, l'entreprise lausannoise spécialisée dans les énergies renouvelables, comme prestataire de référence. Encourager les toitures végétalisées et solaires combinées.

Lausanne la chaleureuse

Réaliser des forages à 1500 mètres de profondeur à l'ouest de l'agglomération pour alimenter le chauffage à distance grâce à la chaleur renouvelable du sous-sol. Compléter les études au nord de la ville pour préparer des forages dans cette zone. Développer une centrale de valorisation de l'eau du lac par pompes à chaleur à Ouchy et, en partenariat, une production de chaleur à partir de bois à Epalinges.



L'indispensable assainissement énergétique du patrimoine bâti

Assainir le patrimoine de la Ville et inciter les privés à faire de même dans le but de réaliser les objectifs du Plan climat, soit un taux annuel de rénovation de 3,3% du parc. Déployer des moyens et une méthode efficace, de même que des facilités administratives visant à prendre en compte les aspects patrimoniaux et d'accessibilité universelle, ainsi qu'à protéger les locataires contre des hausses de loyer excessives.

Bon vent au parc EoJorat Sud

Démarrer le chantier du parc éolien EoJorat Sud au Chalet-à-Gobet, qui assurera une production équivalente aux besoins en électricité de près de 20'000 ménages lausannois.

Vers du gaz 100% renouvelable

Garantir une évolution vers un approvisionnement en gaz 100% renouvelable et au maximum local, notamment en étudiant les opportunités de réalisation et de participation à des projets de production de gaz renouvelable (bio-méthane, gaz de synthèse et hydrogène vert). Développer des produits commerciaux pour augmenter la part de gaz renouvelable dans le mix lausannois.

Le Rhône hydroélectrique

En vue de la fin des concessions de l'aménagement de Lavey en 2030, poursuivre le processus d'attribution de la concession vaudoise et ouvrir des négociations avec les Forces Motrices Valaisannes (FMV) pour l'exploitation en commun de l'ouvrage, dès 2031. Discuter avec les parties prenantes la reprise du projet Lavey+ afin d'augmenter la production d'énergie hydroélectrique sur ce site. Valoriser les compétences du personnel des SiL de Lavey dans l'exploitation de la centrale de Massongex-Bex-Rhône (MBR SA).



Vers une unification du suivi des objectifs énergétiques et climatiques

Maintenir le label de Cité de l'énergie, garant de la cohérence des mesures prises à Lausanne dans le contexte énergétique et urbanistique. Poursuivre la démarche liée à la Convention des Maires, le plus grand mouvement de villes au monde pour l'action locale en matière de climat et d'énergie. Intégrer ces indicateurs dans le cadre du Plan climat et centraliser les données pour augmenter l'efficacité de l'action municipale, tout en proposant des données simples et lisibles pour les citoyennes et citoyens.

Poursuite et développement du programme d'efficacité énergétique équiwatt

Poursuivre les actions équiwatt pour les ménages, les entreprises et les gérances et le développement de plans d'actions d'incitation à la rénovation des bâtiments, dès 2022. Porter une attention particulière aux petites et moyennes entreprises afin de les soutenir dans les objectifs de transition énergétique.

Des prestations énergétiques à la demande

Développer, lorsque des solutions en réseau ne sont pas possibles, la réalisation d'installations pour la production efficace et durable de chaleur et de froid en *contracting*, en s'appuyant sur des prestataires locaux. Proposer plus activement des solutions de stockage.

3. VERS UNE MOBILITÉ ACTIVE & APAISÉE

Une offre en transports publics attractive

Inciter à l'utilisation des transports publics. Réaliser le tram, lancer le chantier du m3 et des bus à haut niveau de service. Améliorer l'attractivité de ces modes de déplacement, en agissant sur l'amplitude horaire, la fréquence, l'accessibilité universelle aux arrêts et la vitesse commerciale. Améliorer le réseau.

Des transports publics moins chers

Mettre en œuvre dès 2022, en complément au dispositif existant pour les écoliers, la gratuité des transports publics pour les bénéficiaires de prestations complémentaires AVS/AI. La Ville offrira également des abonnements annuels à moitié prix aux jeunes en formation jusqu'à 25 ans et aux personnes à la retraite. Envisager de nouvelles étapes de baisses de tarifs ou de gratuité en fonction des moyens financiers à disposition et des mesures décidées au niveau cantonal.



La petite reine
en majesté

Développer le réseau cyclable, notamment sur les grands axes qui pénètrent dans la ville. Augmenter le stationnement dédié et la signalétique. Promouvoir l'usage du vélo auprès d'un large public.

Chi va piano
va sano

Améliorer le réseau piéton grâce à l'installation d'ascenseurs, bancs, traversées et d'une meilleure signalétique. Développer les zones piétonnes et les zones de rencontre.

Apaiser la circulation

Lutter contre les nuisances dues au trafic: bruit routier, pollution et accidents. Généraliser le 30 km/h de jour comme de nuit. Fluidifier et apaiser la circulation de tous les modes en supprimant notamment des feux sur les carrefours. Accroître les zones de rencontre et améliorer la sécurité, en particulier aux abords des écoles.

Les taxis: des transports
publics et écologiques

Affirmer le rôle des taxis lausannois comme transports publics, en particulier pour les personnes à mobilité réduite. Soutenir et mettre en œuvre l'électrification complète des véhicules, dès 2025, en participant à la mise en place d'un réseau de bornes de recharge.

Mille bornes

Etendre l'offre d'infrastructures de recharge des SiL sur le domaine public, dans la perspective de la suppression, dès 2030, des véhicules thermiques à Lausanne. Les SiL se positionneront également comme le prestataire de référence pour l'électrification des garages en ouvrage par des offres en *contracting*. Démanteler les stations pour véhicule circulant au gaz naturel.





4. DES ESPACES PUBLICS TRANSFORMÉS & AGRÉABLES

Un centre-ville de qualité
et accessible

Poursuivre la piétonisation et le réaménagement du centre-ville. Requalifier et transformer les places et rues majeures (rue Centrale, Saint-François et passages sous-voie, Grand Pont et Cité, notamment) en alliant interventions rapides et vision à long terme pour valoriser la vitalité sociale, commerciale et touristique du centre-ville. Définir une stratégie d'accessibilité au centre-ville tout en supprimant le trafic de transit.

Un espace
public valorisé

Aménager l'espace public pour celles et ceux qui y vivent plutôt que pour celles et ceux qui le traversent. Valoriser les cœurs de quartier en prenant en compte les besoins de toutes et tous, en particulier des femmes, en renforçant leur présence dans l'espace public, mais aussi des enfants, des aînées et des aînés et des personnes à mobilité réduite.



Riponne – Tunnel à cœur ouvert

Réaliser la grande mutation de ces deux composantes majeures du centre-ville aujourd'hui largement dévolues à la voiture, grâce au processus participatif unique en Suisse engagé durant la législature précédente.

Plus belle la ville

Veiller à la préservation et valorisation des perspectives visuelles. Inciter à la mobilité active tout comme à la flânerie. Pérenniser l'agrandissement des terrasses et veiller à leur bonne intégration dans l'espace public.

Choyer et animer
les rive du bleu Léman

Rénover le port d'Ouchy et supprimer les moteurs thermiques des bateaux de loisirs dès 2030 pour les nouvelles immatriculations, d'ici 2040 pour les anciennes. Étendre les zones de baignades grâce à la piétonisation du quai de Belgique et du quai d'Ouchy, jusqu'à la Tour Haldimand. Créer des bains d'hiver à Bellerive.

Des chantiers ouverts

Généraliser l'animation de chantier (de l'habillage à la conception d'événements) et la participation (concertation, communication, visites de chantiers) autour des projets.

Des rez-de-chaussée
visibles et accessibles

Promouvoir des rez-de-chaussée d'immeubles actifs et des frontages attractifs et végétalisés, qui favorisent le commerce et embellissent la ville.

5. DES ÉCHANGES, DU TOURISME, DES EMPLOIS & DES COMMERCES

Des soutiens à l'économie et à l'emploi

Soutenir l'emploi, à tous les niveaux de formation. Favoriser la création et l'implantation d'entreprises. Renforcer les liens avec des noyaux stratégiques tels que le futur quartier de la Rasude, Beaulieu, le Biopôle, le CHUV et le réseau des hautes écoles.

Nos commerces, notre richesse

Augmenter le nombre de marchés. Offrir des surfaces à loyer abordable, dévolus aux secteurs du commerce, de la restauration, de l'artisanat ou encore de l'économie créative. Faire évoluer la législation cantonale dans ce sens. Soutenir les acteurs et producteurs locaux à travers le développement d'une économie circulaire vertueuse sur le plan environnemental et réduisant les externalités négatives (zéro déchets), par exemple avec une politique d'exonérations ou de subventions.

Un fonds de soutien pour sortir du COVID-19

Faire bon usage du fonds communal créé pour soutenir les acteurs économiques locaux, particulièrement touchés par la crise du COVID, notamment dans l'hôtellerie ou l'événementiel. Soutenir les entreprises formatrices, l'entrepreneuriat, les conditions de travail et les emplois pérennes en ville.



« La meilleure petite ville du monde » veut le rester

Etablir une stratégie touristique pour mieux valoriser notre destination, en particulier dans les domaines de la culture, de la gastronomie, de la viticulture, ainsi que du sport. Poser, avec les milieux intéressés, les bases d'un tourisme durable, aussi bien pour les loisirs que pour le business. Soutenir et stimuler la modernisation de notre parc hôtelier.

Les villes, une place et un rôle à défendre

A l'échelle régionale, cantonale mais aussi nationale, via l'Union des villes suisses, Lausanne entend défendre la place et le rôle des villes ainsi qu'une meilleure reconnaissance des charges incombant aux villes-centres. C'est dans le même esprit que Lausanne s'engage dans le projet d'exposition nationale « Nexpo ». Participer au renforcement de l'agglomération, notamment dans les domaines du tourisme, de l'aménagement du territoire et de la promotion économique.

Assurer l'accueil de l'observatoire mondial de l'Unesco pour les femmes et le sport

Ancrer à Lausanne l'observatoire mondial de l'UNESCO pour les femmes, le sport et l'activité physique. Un projet stratégique pour Lausanne en cohérence avec son engagement au sein de l'Union mondiale des villes olympiques, mais aussi avec son action en faveur des femmes dans le sport.

Solidarité internationale : une ville dans le monde

Redéfinir les objectifs de la solidarité internationale avec des moyens augmentés. Privilégier des synergies avec l'Association internationale des Maires francophones, dont Lausanne préside la commission du développement durable. Renforcer et pérenniser le partenariat avec Nouakchott (Mauritanie) pour un meilleur accès à l'eau potable.





Une ville



qui

rassemble

La vie en société est une force et une richesse. La mixité sociale, l'ouverture aux autres, la curiosité, la solidarité sont des valeurs fondamentales de notre ville. Une lutte constante doit être menée en particulier contre toute forme de discrimination, ou encore de harcèlement.

A ces comportements seront opposés des espaces et lieux publics sûrs et ouverts à toutes et tous. Mais aussi une police et une administration proches de la population et à son écoute. Les vecteurs d'inclusion, de participation et de renforcement des valeurs démocratiques que sont le sport, la vie associative et la culture, continueront de jouer un rôle fondamental dans la vie lausannoise.

La Ville s'engage pour que chaque personne trouve sa place dans la vie de la cité, quelle que soit son origine, son genre, son âge ou sa condition sociale, avec une attention particulière envers les populations les plus précarisées et vulnérables. En crèche, dans l'espace public, au travail, au cinéma, au stade, dans son quartier... La ville doit avoir la capacité d'intégrer et d'inclure toutes celles et ceux qui en ont fait leur demeure et leur permettre de vivre en paix. C'est de ces conditions qu'émergeront la compréhension mutuelle et les idées qui feront la ville de demain.

6. L'INTÉGRATION & LA CITOYENNETÉ

Vers une ville accessible

Pour améliorer la prise en compte des besoins des personnes en situation de handicap, renforcer l'accessibilité universelle coordonnée au sein de la Ville, au bénéfice des usagères et des usagers. Former davantage à l'accueil des personnes en situation de handicap aux guichets, au téléphone et par écrit. Lancer un plan de participation de jeunes en situation de handicap.

Les seniors, source de savoir

Encourager le transfert de compétences entre les seniors et les autres générations, par la création de mentorats inversés ou d'échanges avec les enfants des APEMS. Lutter contre l'isolement des seniors et renforcer la cohésion sociale. Favoriser leur autonomie et leur santé, en particulier grâce à des programmes sportifs, d'adaptation de logement ou de mobilité.

Lutte contre les discriminations et contre les violences liées au genre et à l'orientation sexuelle

Mettre en œuvre le plan d'action en matière de politique transversale LGBTIQ+. S'engager à différentes échelles : dans l'espace public, avec les associations et au sein de l'administration.

Respect des pratiques funéraires

Rénover le Centre funéraire de Montoie et étudier la création d'une forêt cinéraire dans un cimetière. Permettre ainsi aux personnes qui le souhaitent d'avoir le pied d'un arbre pour dernière demeure. Accompagner l'évolution des pratiques funéraires.



Adapter et mettre en œuvre les mesures du programme cantonal d'intégration, en particulier pour l'accueil des populations nouvellement arrivées, favoriser leur employabilité, renforcer les liens du tissu associatif migrant, agir en amont, à l'échelle locale, pour prévenir le racisme et la radicalisation.

Développer de nouveaux leviers d'action pour l'inclusion des personnes migrantes et issues de l'asile en lien avec la réorientation, dès 2024, des mesures fédérales d'encouragement spécifique d'intégration. Renforcer le rôle de Lausanne « ville d'accueil » en s'engageant dans le cadre de l'Alliance des villes et municipalités pour l'accueil des personnes réfugiées.

La vie de quartier,
une dynamique à soutenir

Pérenniser le budget participatif en apportant les améliorations nécessaires en termes d'accompagnement des porteurs de projets, ainsi que de mobilisation de la population. Réfléchir à des formes innovantes à développer dans les quartiers émergents. Doter le quartier des Plaines-du-Loup en animation socioculturelle avec la création d'une maison de quartier.

Actions inclusives
et discriminations :
où en est-on ?

Effectuer un état des lieux des actions pour l'inclusion et contre les discriminations. Favoriser leur mutualisation. Centraliser l'information et en faciliter l'accès à la population. Renforcer la collecte de données statistiques inclusives (genre, âge, revenu, statut migratoire...). Renforcer la collaboration entre les directions autour d'actions inclusives et avec le tissu associatif.







7. UNE VIE CULTURELLE PASSIONNANTE

La Collection de l'Art Brut,
un joyau pour Lausanne

Imaginer un projet d'extension pour La Collection de l'Art Brut, institution unique au monde, dont les locaux sont exigus.

La Maison du livre :
un lieu où reprendre racine

Après l'abandon du projet de Maison du livre et du patrimoine au Flon, sous la rampe Vigie-Gonin, trouver un lieu où bâtir un nouveau projet susceptible de regrouper bibliothèque adulte et jeunesse, centre BD et archives.

Plateforme 10, bien
plus que trois musées

S'impliquer, avec l'état, pour favoriser les synergies autour de Plateforme 10, ses trois musées, son nouveau quartier. Faire vivre ce lieu avec les institutions culturelles lausannoises.



Au théâtre, au concert,
au musée... Courons-y!

S'engager pour la diversité et la participation culturelle. Déployer une politique cohérente et volontariste pour un accès de toutes et tous à la culture et y affecter des moyens spécifiques. Ouvrir un kiosque culturel.

Vidy, Capitole, Beaulieu... des murs pour la culture

Achever les trois chantiers majeurs de la culture: au Théâtre de Vidy, à Beaulieu et au cinéma Capitole. Soutenir et assurer le développement de ces institutions, témoignage de l'ambition forte de Lausanne pour la culture. Concrétiser le projet de Maison de la culture et des festivals à la Maison Gaudard.

Politique du livre:
une médiation à renforcer

Intensifier l'action de la politique du livre, lancée en 2012. Soutenir plus largement les maisons d'édition. Renforcer les programmes d'animations, le prix des lecteurs, le prix du polar romand. Repenser le festival de la BD dans l'espace public.

Dans les quartiers,
au plus près des lectrices
et des lecteurs

A la suite du succès de la nouvelle bibliothèque de la Sallaz, poursuivre le développement du réseau de quartier. Concrétiser le projet de nouvelle antenne à l'avenue de Cour, dans un espace plus moderne et plus grand que Montriond.

Etre tout yeux
tout oreilles

Etre à l'écoute du monde de la culture. Renforcer le soutien aux artistes, aux institutions et aux festivals, pour les accompagner au mieux. Garder aussi une oreille attentive aux nouveaux projets et intentions.





8. DU SPORT POUR TOUTES & TOUS

Pédaler pour faire
avancer l'égalité

Promouvoir la pratique du cyclisme, en particulier auprès des femmes (renforçant ainsi le plan d'action pour l'égalité dans le sport). Utiliser l'accueil d'événements cyclistes populaires ou de grands événements sportifs comme levier d'action pour la mobilité active. 2022 sera résolument l'année du vélo avec, notamment, l'arrivée à Lausanne d'une étape du Tour de France, du Tour de Romandie masculin ainsi que du Tour de Romandie féminin.

Du sport sans limite

Faciliter l'accès aux infrastructures et encourager la pratique du sport de chacune et chacun, y compris par les personnes isolées, issues de la migration, les seniors et les personnes en situation de handicap. Lutter contre les discriminations, le racisme et le harcèlement dans le sport.



Lausanne, siège
du sport international

Renforcer le partenariat avec le Canton visant à promouvoir le statut de Capitale Olympique et à augmenter sa visibilité. Valoriser les effets positifs pour les communautés locales des manifestations sportives de haut niveau tout en réduisant les impacts climatiques. Poursuivre les efforts de promotion du sport et l'engagement de la jeunesse, dans la continuité des JOJ 2020. Maintenir des liens forts avec les fédérations et associations sportives internationales.

Des infrastructures
sportives adaptées

Assurer l'achèvement des travaux de construction de la piscine olympique de Malley. Faire vivre les Halles Nord de Beaulieu avec une riche offre d'activités sportives. Intégrer dans chaque projet d'infrastructures les perspectives de genre et les préoccupations environnementales.

En 2025, réussir
une belle Fête Fédérale
de Gymnastique

Garantir un accueil exemplaire des gymnastes et du public lors de la Fête Fédérale de Gymnastique 2025. Participer à la réussite et au rayonnement de l'événement et des animations afin de rassembler toutes les Lausannoises et tous les Lausannois.

Le sport, un terrain d'égalité

Poursuivre l'engagement en faveur de l'égalité entre les genres en mettant en œuvre le plan d'action « Femmes et sport », défini pour atteindre plus d'égalité dans le sport d'ici 2026, en particulier dans l'attribution des financements, le soutien aux carrières féminines sportives et l'adaptation des infrastructures.

9. UN ACCUEIL ADAPTÉ À TOUS LES MODÈLES FAMILIAUX

Assainir, rénover, moderniser et agrandir le bâti scolaire

Construire de nouvelles écoles pour accompagner la croissance démographique de la ville. Rénover et moderniser le parc existant pour répondre à l'évolution des besoins pédagogiques, particulièrement en matière d'éducation numérique et de développement durable. Répondre aux enjeux climatiques en améliorant l'efficacité énergétique des bâtiments scolaires. Transformer l'église de la Croix-d'Ouchy en structure dédiée à l'enfance.

Des préaux scolaires au contact des quartiers

Repenser l'aménagement des préaux scolaires en fonction des besoins des élèves en collaboration avec le quartier et les autres usagers et usagers, notamment dans une perspective non genrée. Végétaliser les préaux, pour lutter contre les îlots de chaleur.

Une politique pour le chemin de l'école

Encourager élèves et parents à la mobilité douce et active (Pédibus, vélo, transports publics). Proposer des itinéraires ludiques et « nature » pour aller à l'école et rendre ses abords plus sûrs.



Une place pour chaque enfant, un accueil adapté à chaque âge

Créer 1200 places d'accueil de jour et renforcer l'accueil vacances pour répondre aux besoins de conciliation des parents d'enfants de 4 mois à 12 ans. Développer l'offre de socialisation au sein des Centres de vie infantile, halte-jeux, APEMS et accueillants et accueillantes en milieu familial. Garantir un dispositif de qualité, adapté aux besoins de l'enfant et au moment de la prise en charge.

Facilitation de la transition école-métier et soutien à la formation professionnelle

Soutenir les jeunes dans leur transition école-métier afin de les sensibiliser à la voie de l'apprentissage et de diminuer la période de transition. Soutenir les entreprises formatrices. Confier une cuisine de restauration collective à une équipe d'apprenties et apprentis.

Des contrôles dentaires et un meilleur accès aux soins pour les enfants

Remplacer les dépistages dentaires scolaires par des contrôles dentaires au fauteuil pour les élèves de 1^e et 3^e primaires et renforcer l'accès aux soins pour les familles à bas revenus.

Psychologie scolaire : diversifier les interventions et diminuer le délai d'attente

Diversifier les prises en charge de psychologie, psychomotricité et de logopédie en milieu scolaire (prévention, mesures indirectes, thérapies brèves) pour offrir une réponse plus rapide aux demandes des enfants et de leur famille.

Pour que les enfants et les jeunes participent à la vie de la cité

Obtenir à nouveau le label «Lausanne commune amie des enfants», en améliorant la participation des jeunes, par exemple grâce à l'ouverture d'un lieu fédérateur pour les associations. Créer de nouveaux locaux de répétition pour les jeunes à Lausanne en remplacement de la Borde 49 bis.

Une jeunesse en plein air

Offrir à tous les enfants d'âge scolaire ou préscolaire des activités conjuguant le contact avec la nature, la sensibilisation à l'environnement et une «pédagogie du dehors» (*outdoor education*). Ouvrir une 4^e école à la montagne.

Un guichet unique pour les familles

Améliorer l'information et la communication avec les familles en unifiant les guichets physiques et virtuels selon l'âge de l'enfant.





10. UNE POLITIQUE SOCIALE VOLONTARISTE ET DU SOUTIEN À L'EMPLOI

Des outils pour se renforcer
sur le marché de l'emploi

Développer des stages en entreprise pour les personnes qui rencontrent des difficultés à s'insérer dans le marché du travail, en particulier pour les jeunes et les plus de 50 ans. Mettre en place une certification des compétences de base des adultes, en concertation avec les services du Canton. Faire bénéficier les personnes sans formation de mesures spécifiques dans le cadre du revenu d'insertion. Intensifier la formation à l'utilisation des outils numériques des personnes au chômage. Renforcer la formation des demandeuses et demandeurs d'emploi aux métiers de l'informatique et du multimédia (NTI). Dans l'ensemble de ces mesures, porter une attention particulière aux situations des femmes.

Se loger, se nourrir :
des droits fondamentaux

Poursuivre le développement d'hébergements d'urgence gratuits, en pérennisant sur l'année l'hébergement d'urgence hivernal. Intégrer le dérèglement climatique dans la mise en place de ces dispositifs. Développer un système d'aide d'urgence adapté aux besoins des femmes. En collaboration avec les associations partenaires, compléter les démarches de lutte contre le non-recours aux aides sociales avec un réseau de distribution alimentaire dans les quartiers pour répondre aux situations d'urgence.



Favoriser l'accès aux aides sociales

Lutter contre la paupérisation, le surendettement et le non recours aux aides, en favorisant l'accessibilité aux prestations publiques et en simplifiant les démarches administratives. Mieux informer les Lausannoises et les Lausannois de leurs droits, en mettant en place des permanences sociales dans les quartiers.

Lutter en faveur de meilleures conditions de travail

Renforcer la sensibilisation des associations professionnelles et des employeurs à leurs obligations en matière de droit du travail et d'égalité salariale. Soutenir la CCT (convention collective de travail) du commerce de détail. S'engager pour améliorer les conditions de travail, en particulier dans l'économie dite de « plateforme » et la logistique. Mener des campagnes d'information sur leurs obligations à l'intention des employeurs de personnel domestique.

Poursuivre la politique de réduction des risques

Mettre en œuvre les recommandations de l'évaluation du projet-pilote de l'espace de consommation sécurisé, en vue d'une pérennisation et d'un élargissement de ce dispositif de réduction des risques. Pour les personnes précarisées et marginalisées, développer l'accompagnement et l'orientation sociale de rue. Mettre en place un essai pilote de vente régulée de cannabis à Lausanne.

Soutenir les travailleuses et les travailleurs du sexe

Apporter un soutien aux travailleuses et travailleurs du sexe et lutter contre les réseaux de traite d'êtres humains. Assurer, avec la police et les associations, une bonne intégration de cette activité dans les quartiers.

11. LA SÉCURITÉ URBAINE

Une police dans la rue,
proche de la population

Étendre les patrouilles pédestres de jour comme de nuit, au centre-ville et dans les quartiers, en s'appuyant sur l'expérience réussie de la présence policière visible dans la lutte contre le deal de rue. Aller à la rencontre de la population et des associations afin de mieux répondre aux besoins et de les informer des activités et du rôle de la police. Développer en particulier le contact avec les jeunes à des fins de prévention et de sensibilisation aux problèmes rencontrés notamment en soirée. Renforcer la formation et la sensibilisation à la lutte contre le harcèlement grâce à la collaboration avec les correspondantes et les correspondants de nuit, les agentes et agents d'accueil et de sécurité et la brigade de la jeunesse.

Soin et soutien aux victimes de violences domestiques

Avec la police judiciaire, renforcer l'Unité spéciale pour les victimes de violences. Instruire spécifiquement ses membres pour faire face au mieux aux problématiques rencontrées et améliorer l'accueil et l'écoute des victimes en mettant à disposition des lieux dédiés.

Les incivilités sous la loupe

Améliorer la coordination, la détection, le diagnostic partagé et le monitoring des incivilités via l'Observatoire de la sécurité et des discriminations. Examiner, dans ce domaine, la possibilité de mesures de justice dite restaurative.

Ethique et déontologie au cœur
de la mission de la police

Renforcer le rôle et l'indépendance des instances éthiques et déontologiques de la police. Identifier, développer et généraliser les bonnes pratiques grâce à l'analyse des interventions individuelles et collectives.

Feux bleus et secours
mutuels

Renforcer la protection et le sauvetage en poursuivant la collaboration avec les différents partenaires de la défense incendie, du domaine sanitaire et de la protection civile. Valoriser financièrement les prestations fournies au-delà des frontières communales.

DIAM: des collaborations
pour mieux faire face
aux crises

Optimiser l'organisation de l'Etat-major DIAM (Dispositif Intervention Accident Majeur) pour se tenir prêt à agir rapidement, grâce aux enseignements tirés de la pandémie de COVID et des événements climatiques extrêmes.



Une ville



qui

s'adapte

Demain, c'est maintenant. Le monde, qu'il soit virtuel ou réel, évolue, connaît des développements positifs tout comme des évolutions préoccupantes. Lausanne se doit d'être un espace d'innovation et d'anticipation. S'adapter, c'est d'abord garantir des réseaux efficaces. C'est ensuite se préparer au réchauffement climatique, lutter contre les îlots de chaleur, adapter nos modes de vie. Sans renoncer à ce que nous sommes et à ce qui nous rassemble.

Pour que la ville de demain demeure agréable à vivre, nous devons adapter nos espaces publics, renforcer et redéfinir notre rapport à la nature ainsi qu'à la biodiversité. Guidée par les objectifs de développement durable 2030 de l'ONU, Lausanne veillera à une gestion responsable de ses ressources et modèlera ses rues, ses parcs, son patrimoine bâti de manière à diminuer son empreinte carbone tout en s'adaptant au changement climatique. A l'intérieur de ce cadre, la ville doit utiliser avec intelligence (*smart city*) l'ensemble des technologies qui pourront donner les informations nécessaires à améliorer son fonctionnement et sa qualité de vie.

Mais penser le futur, c'est aussi disposer d'une administration efficace et innovante, tout en poursuivant la gestion rigoureuse des finances publiques de ces dernières années. La rénovation et le maintien de réseaux d'eau, de chaleur et d'électricité sûrs et efficaces sont une garantie pour un service public performant. La numérisation et la sécurisation des données de la population doivent aussi être des priorités. La Ville s'engage également à clarifier et à améliorer l'information et la communication avec sa population. Les procédures administratives n'ont de sens que si elles sont comprises par toutes et tous et uniquement si elles atteignent celles et ceux à qui elles sont destinées. La mutation vers une cyber-administration de qualité et orientée sur les besoins des utilisateurs et utilisatrices est lancée.

12. SOIGNER L'ENVIRONNEMENT & LA BIODIVERSITÉ

Améliorer la protection des arbres

Adapter le plan d'affectation communal afin qu'il prenne en compte de manière plus exigeante les besoins en végétalisation de la ville face aux défis climatiques. Renforcer la protection des arbres.

La biodiversité a besoin d'actions spécifiques

Déployer un plan d'action stratégique biodiversité, dont le Parc naturel périurbain du Jorat est un des emblèmes. Développer un axe central sur l'ornithologie.

Protéger nos sources, révéler nos ruisseaux et créer des îles

Renforcer la protection des ressources en eau face aux pollutions, en particulier celles liées aux pesticides. Intensifier la lutte contre les rejets pollués et renaturer plusieurs ruisseaux ainsi que les embouchures de la Chamberonne et de la Vuachère, en y ajoutant des îles pour les oiseaux.

Une ville nourricière et une ville du goût

Valoriser les produits de notre terroir et de nos vignobles avec la création de la maison des Vins suisses. Créer deux nouvelles exploitations agricoles biologiques et un parc agro-écologique. Proposer la possibilité d'avoir un potager au pied de chaque immeuble et un jardin de poche dans chaque rue.

Construire et rénover en matériaux bio-sourcés, déconstruire de façon durable

Poser comme exigence l'utilisation de matériaux bio-sourcés lors de constructions ou rénovations. Par exemple le bois, la paille, la chènevotte (chanvre), la ouate de cellulose, le liège ou encore le lin. Pour les déconstructions et/ou rénovations, utiliser de manière systématique une plateforme de réemploi de matériaux du type de la plateforme SALZA, pour revaloriser tout ce qui peut l'être.

La santé au cœur de la protection de l'environnement

Agir pour diminuer fortement les principales pollutions qui altèrent la santé et la qualité de vie en ville: pollution de l'air et des sols, rayons non ionisants, bruit (routier et aérien). Poursuivre les programmes d'alimentation durable et de lutte contre les perturbateurs endocriniens.

Durabilité, toujours au programme

Prioriser le développement de trois stratégies : la promotion de la santé, l'économie circulaire et la participation.

Une trame noire pour le plan lumière

Le plan lumière est basé sur l'efficacité énergétique, la cohérence nocturne de l'illumination et la réduction de la pollution lumineuse. Une trame noire lui sera intégrée pour favoriser la biodiversité, sans renoncer aux autres fonctions de l'éclairage public (sécurité routière et des piétons, animation de la vie nocturne, sentiment de sécurité et illumination du patrimoine bâti).

Renforcer l'Observatoire de l'environnement

Renforcer le rôle de l'Observatoire de l'environnement dans la récolte, la gestion, l'exploitation et la maîtrise des données, éléments essentiels pour élaborer et conduire l'action publique.

Rafraîchir et végétaliser la ville

Réaliser un inventaire des espaces résiduels minéraux, des toits, des murs et des cours d'immeubles pour amener des végétaux et de l'eau partout où c'est possible et rendre le sol plus perméable. Fleurir chaque quartier de la ville principalement avec des plantes vivaces. Créer et réhabiliter des parcs. Déployer l'Objectif canopée du Plan climat avec, d'ici à 2035, la plantation de 1300 arbres par an.





13. L'INNOVATION POUR FACILITER LA VIE DE TOUTE LA POPULATION

Innover pour gagner en efficacité

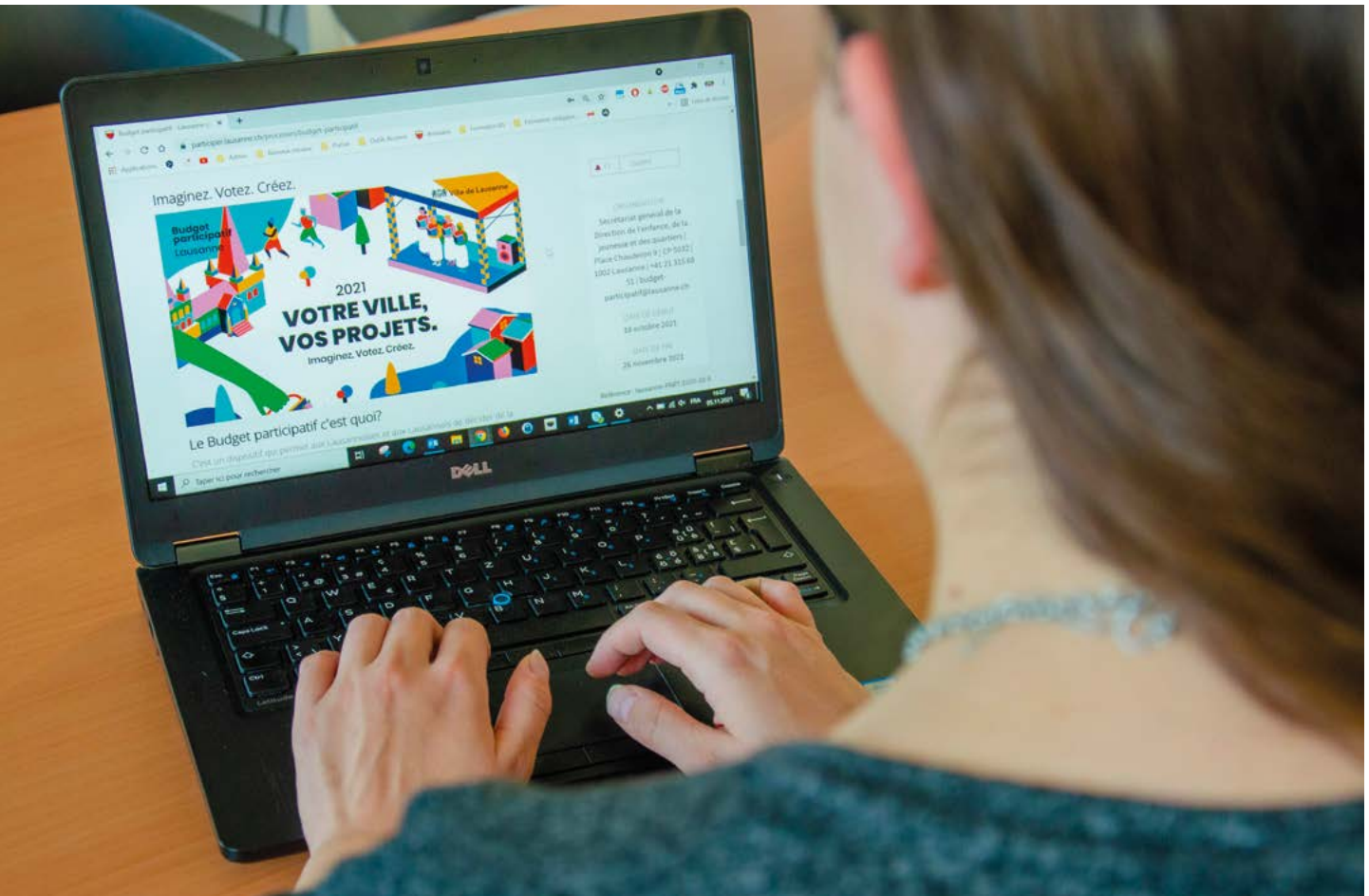
Développer les activités de l'unité de l'administration dédiée à l'efficacité et à l'innovation, avec pour objectif une administration plus efficace plus proche des usagers et usagers.

Lausanne.ch en route vers le futur

Faire de lausanne.ch la porte d'entrée de la Ville permettant à chacune et chacun de regrouper ses services, prestations utiles et centres d'intérêt au même endroit : un moyen de renforcer le dialogue avec la population et de mieux répondre à ses besoins et attentes.

Evoluer vers un système d'information sécurisé, ouvert et efficient

Garantir un système d'information sécurisé, transverse et efficient tout en réduisant l'impact environnemental et l'obsolescence et en intégrant la protection des données. Définir les bases juridiques, organisationnelles, économiques et techniques pour amener une partie de l'administration vers un cloud suisse afin de préserver la souveraineté de la Ville.



Offrir des données en « open data »

Permettre l'accès à des données non sensibles (ni données personnelles, ni gouvernementales) à la population et à l'économie.

Un permis de construire plus vite et plus simple, tout en favorisant la qualité du bâti

Simplifier et accélérer le processus de permis de construire grâce au tout récent regroupement des forces dans un seul service. Veiller à l'esthétique des constructions et à leur bonne intégration.

Renforcer le dialogue avec la population grâce à une stratégie numérique

Mettre en place une stratégie numérique inclusive, facilitatrice, responsable (protection des données), transparente, créatrice de nouveaux types d'emplois et supportrice de la transition écologique. Créer une « académie numérique ». Améliorer les prestations de cyberadministration en s'appuyant sur une identité numérique publique et sûre : contrôle des habitants, manifestations, permis de construire, etc.

14. UNE ADMINISTRATION EXEMPLAIRE

Une gestion financière rigoureuse

Poursuivre une gestion rigoureuse des finances publiques, conciliant maîtrise des charges et développement des projets prioritaires. Veiller dans ce cadre à une maîtrise de la dette. Renforcer les procédures comptables, les outils de gestion financière et le suivi des participations ainsi que des subventions notamment par le biais du déploiement progressif du nouveau système d'information financier.

Un employeur attentif au développement de son personnel

Maintenir un haut niveau de formation de l'ensemble du personnel de la Ville. Stimuler la formation et la mobilité. Proposer un cadre de travail motivant qui favorise l'innovation collective et améliore l'intérêt et la satisfaction de toutes et tous. Adopter une politique de l'apprentissage dynamique. Préparer la relève en prévision de départs à la retraite.

L'égalité et la diversité commencent dans notre administration

Augmenter la mixité des équipes dans tous les domaines, en particulier au sein de la police. Renforcer l'accès des femmes aux postes de cadre. Favoriser la conciliation entre vie professionnelle et vie privée. Prioriser la lutte contre le harcèlement sexuel.



Une administration qui veille à son empreinte

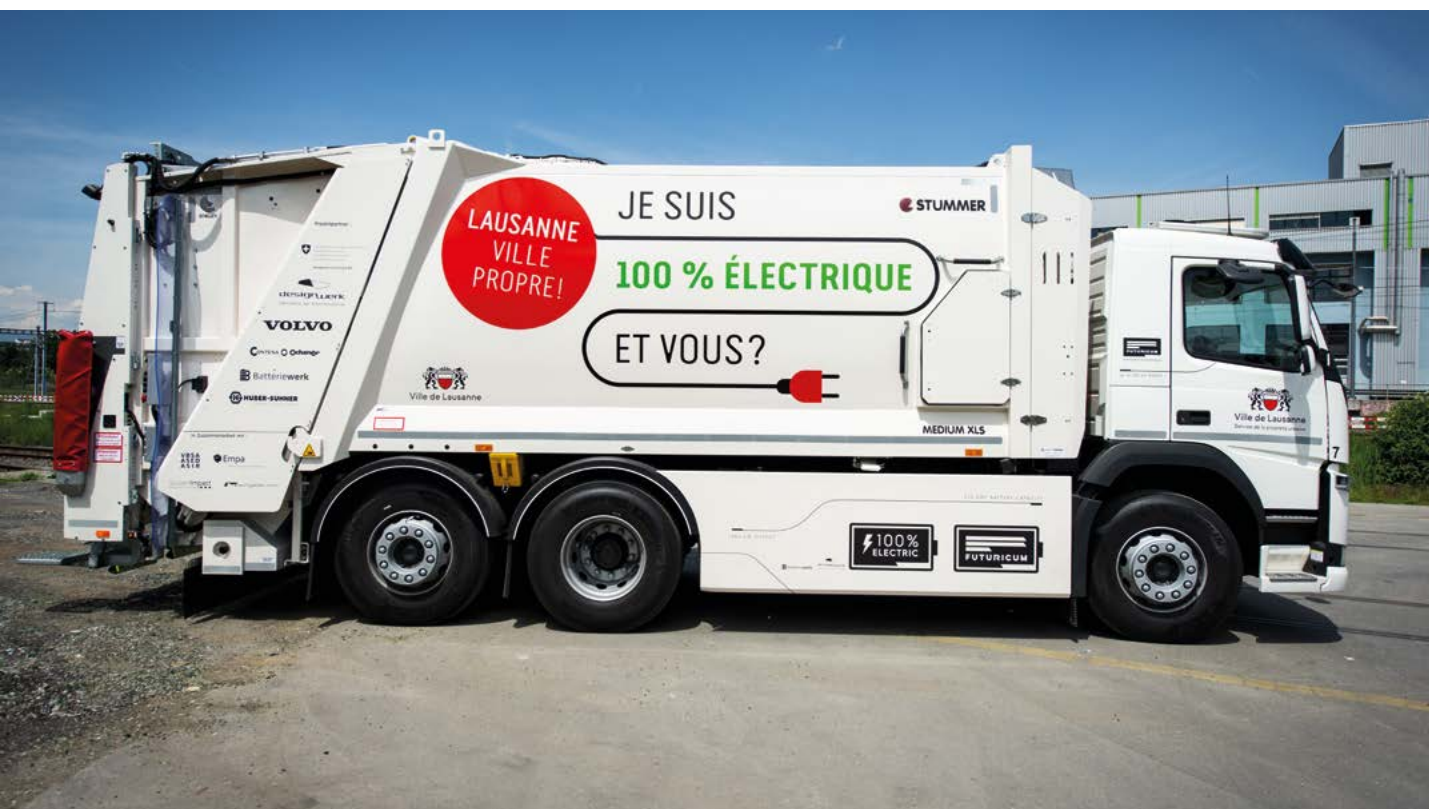
Accélérer la transition énergétique de la flotte de l'administration et réduire le nombre de véhicules. Acquérir uniquement des véhicules non émetteurs de CO₂. Renforcer le transport de déchets par le rail. Encourager la mobilité douce au sein de l'administration. Recourir à l'économie circulaire. Veiller à la mutualisation des équipements. Octroyer une place plus conséquente au développement durable dans tous les appels d'offre.

Une communication simple et compréhensible par toute la population

Utiliser un langage accessible dans la communication numérique, la correspondance administrative, les convocations, les courriers d'information ou toute autre interaction avec la population.

Une restauration collective coordonnée

Sur l'ensemble des 160 sites livrés, développer une politique coordonnée et efficiente pour la restauration collective, en lien avec la politique familiale. Garantir une alimentation écologique, saine, équilibrée et adaptée à la tranche d'âge concernée.



15. DES RÉSEAUX ET ÉQUIPEMENTS PERFORMANTS

Protéger l'or bleu, ce précieux

Assurer l'approvisionnement et la qualité de l'eau potable des communes de l'agglomération lausannoise en construisant l'usine de traitement de Saint-Sulpice II.

Mieux valoriser et traiter les eaux usées

Grâce à la nouvelle STEP, améliorer l'épuration des eaux usées, en particulier en abaissant la quantité de micropolluants. Exploiter et transformer les rejets de la station en énergie en renouvelant la ligne d'incinération des boues.

Un territoire moins vulnérable

Entretien et surtout adapter les réseaux d'évacuation de l'eau pour prévenir au maximum les risques d'inondations.

Chauffage à distance entre extension et abaissement de la température

Accélérer le déploiement du réseau de chauffage à distance. Réaliser des tests en vue de l'abaissement des températures du réseau. Sécuriser l'approvisionnement par de nouvelles installations et par la télégestion du chauffage à distance.

Un réseau de gaz à redimensionner

Tester à l'échelle d'un quartier le démantèlement du réseau de gaz lausannois grâce à l'extension du chauffage à distance. Revoir la planification du réseau de gaz sur l'aire de desserte pour identifier les zones prioritaires de transition vers d'autres énergies.

Une ville plus propre

Améliorer et renforcer les infrastructures des déchèteries fixes et mobiles, des écopoints et de tri sur les places. Proposer de nouveaux déchets à recycler. Offrir une seconde vie à des objets en bon état. Lutter contre les déchets sauvages (*littering*), l'abandon de déchets de consommation alimentaire à l'emporter, la dépose sauvage de déchets ménagers sur l'espace public, les déprédations (tags, autocollants, affiches). Agir sur les plans de la sensibilisation, de la répression et du contrôle qualité.

La fibre optique : renforcée et plus répandue

Assurer, selon la planification prévue, le développement de LFO SA, qui exploite le réseau de fibre optique lausannois, afin de garantir l'accès à une diversité d'offre multimédia à Lausanne via un réseau efficient.

Développement du comptage intelligent

Equiper les ménages lausannois de compteurs intelligents pour respecter l'objectif fédéral de déploiement pour 2027 (80% des consommateurs équipés) et les inciter à agir pour réduire leur consommation.



Copyright Photos
Programme législature

Couverture	Régis Colombo
P.4	Jean-Michel Zellweger
P.6	Sarah Carp
P.10	Pedro Gutiérrez Fernandez
P.12	Mathilde Imesch
P.14	Mathilde Imesch
	Laurent Kaczor
P.15	SILL
P.16	Marino Trotta
P.18	SIREN
P.20	Laurent Kaczor
P.22	Marino Trotta
	Laurent Kaczor
P.23	Mathilde Imesch
P.24	Laurent Kaczor
P.26	Marino Trotta
P.28	Mathilde Imesch
P.29	Marino Trotta
P.30	Mathilde Imesch
P.32	Marino Trotta
P.33	Sébastien Anex
P.34	Marino Trotta
P.35	Gennaro Scotti
P.36	Gennaro Scotti
P.38	Lausanne en Jeux
P.39	Florian Aeby
P.40	Laurent Kaczor
P.42	Laurent Kaczor
P.44	Marino Trotta
P.45	EJQ
P.46	Laurent Kaczor
P.49	Marino Trotta
P.50	Marino Trotta
P.54	Marino Trotta
	Mathilde Imesch
P.55	Marino Trotta
P.56	Mathilde Imesch
P.58	Mathilde Imesch
P.59	Marino Trotta
P.61	ARC

Municipalité de Lausanne

Place de la Palud 2
Hôtel de Ville
Case postale 6904
1002 Lausanne